



ทีพีซี เพาเวอร์ โฮลดิ้ง  
TPC POWER HOLDING

# คำอธิบายและการวิเคราะห์ฝ่ายจัดการ

สำหรับงวด สิ้นสุดวันที่ 31 มีนาคม 2569



เรื่อง คำอธิบายและวิเคราะห์ของฝ่ายจัดการ สำหรับงวด สิ้นสุดวันที่ 31 มีนาคม 2569

เรียน กรรมการและผู้จัดการ  
ตลาดหลักทรัพย์แห่งประเทศไทย

บริษัท ทีพีซี เพาเวอร์ โฮลดิ้ง จำกัด (มหาชน) ขอเรียนชี้แจงผลการดำเนินงานจากงบการเงินของ บริษัทฯ และบริษัทย่อย สำหรับงวด สิ้นสุดวันที่ 31 มีนาคม 2569 โดยมีรายละเอียดดังต่อไปนี้

บริษัท ทีพีซี เพาเวอร์ โฮลดิ้ง จำกัด (มหาชน) (“บริษัทฯ”) เป็นบริษัทลงทุนในบริษัทอื่นที่ประกอบธุรกิจ โรงไฟฟ้าจากพลังงานหมุนเวียนเป็นหลักทั้งในประเทศ และต่างประเทศ การลงทุนในประเทศเป็น โรงไฟฟ้าชีวมวล โรงไฟฟ้าขยะ และพลังงานแสงอาทิตย์ ภายใต้แนวทางการดำเนินธุรกิจที่ให้ความสำคัญกับความยั่งยืน การบริหารความเสี่ยงอย่างรอบคอบ และการสร้างกระแสเงินสดระยะยาวที่มั่นคง

## เหตุการณ์สำคัญในปี 2569 ของบริษัทฯ

### ■ รายการพิเศษที่มีผลกระทบต่อผลการดำเนินงาน

บริษัทฯ มีเงินให้กู้ยืมแก่กลุ่มบริษัท สยาม พาวเวอร์ จำกัด โดยแบ่งเป็นเงินให้กู้ยืมเพื่อการลงทุนในโครงการที่ได้รับสัญญาซื้อขายไฟแล้ว รวมเป็นจำนวน 336.45 ล้านบาท ส่วนที่เหลือจำนวน 442.45 ล้านบาท เป็นเงินให้กู้ยืมเพื่อปรับปรุงทรัพย์สิน และเพิ่มสภาพคล่องใน โครงการ โรงไฟฟ้าสยามพาวเวอร์ นนทบุรี

บริษัท สยาม พาวเวอร์ จำกัด อยู่ระหว่างขอกองเงินสินเชื่อเพิ่มเติมจากธนาคาร และนักลงทุนที่สนใจในโครงการโรงไฟฟ้าสยามพาวเวอร์ นนทบุรี เพื่อใช้ในการปรับเปลี่ยนเทคโนโลยีเครื่องจักร และปรับปรุงประสิทธิภาพการเดินเครื่องผลิตไฟฟ้า แผนการผลิตเพื่อเสนอขายไฟฟ้าได้เพิ่มขึ้นจากการปรับเปลี่ยนเทคโนโลยีดังกล่าว และสม่ำเสมอตลอดอายุสัญญาซื้อขายไฟในระยะเวลา 14 ปีที่เหลือนับจากปัจจุบัน รวมถึงการจัดหาผู้ร่วมทุนเพิ่มเติม

บริษัทได้ประเมินมูลค่าปัจจุบันของกระแสเงินสดที่จะได้รับคืนจากการชำระหนี้ โดยใช้วิธี Discounted Cash Flow (DCF) และใช้อัตราคิดลดร้อยละ 5 ต่อปี บริษัทจึงบันทึกค่าเพื่อผลขาดทุนด้านเครดิตที่คาดว่าจะเกิดขึ้น-เงินให้กู้ยืมระยะยาวแก่กิจการที่เกี่ยวข้องกัน จำนวน 112.80 ล้านบาท รับรู้ผลขาดทุนด้านเครดิตที่คาดว่าจะเกิดขึ้น-สินทรัพย์ไม่หมุนเวียนอื่น ดอกเบี้ยค้างรับของเงินต้นเป็น จำนวน 2.79 ล้านบาท

ส่วนเงินให้กู้ยืมเพื่อการลงทุน ปัจจุบันบริษัท SPNS และ SPNK อยู่ระหว่างการพิจารณาข้อเสนอการลงทุนจากนักลงทุนที่สนใจเข้าร่วมลงทุนในโครงการ โดยบริษัทได้รับหนังสือแสดงเจตจำนงในการลงทุน (Letter of Intent: LOI) ซึ่งแสดงถึงความสนใจและความเป็นไปได้ในการเข้าทำรายการซื้อขายโครงการแล้ว นอกจากนี้ บริษัทอยู่ระหว่างการจัดหาแหล่งเงินทุนในรูปแบบสินเชื่อโครงการ (Project Finance) จากสถาบันการเงินควบคู่กันไปด้วย

ทั้งนี้ รายการดังกล่าวเป็นรายการปรับปรุงทางบัญชีที่เกิดจากการประเมินความสามารถในการชำระหนี้ของลูกหนี้ ส่งผลให้บริษัทมีผลการดำเนินงานสำหรับไตรมาส 1/2569 เป็นผลขาดทุนสุทธิ อย่างไรก็ตาม รายการดังกล่าวไม่ส่งผลกระทบต่อกระแสเงินสดจากการดำเนินงานของบริษัทในปัจจุบัน

นอกจากนี้บริษัทได้จัดประเภทเงินให้กู้ยืมแก่บริษัท สยาม พาวเวอร์ จำกัด เป็นเงินให้กู้ยืมระยะสั้น และเงินให้กู้ยืมระยะยาวจำนวน 392.45 ล้านบาท โดยหักค่าเพื่อผลขาดทุนด้านเครดิตที่คาดว่าจะเกิดขึ้นจำนวน 112.80 ล้านบาทแล้ว

## โครงการโรงไฟฟ้าชุมชน

บริษัท สยาม พาวเวอร์ จำกัด (“SP”) บริษัทฯ ถือสัดส่วนร้อยละ 50 ที่พัฒนาโครงการโรงไฟฟ้าชุมชน โดยมีรายละเอียดดังนี้

ในไตรมาส 1/2569 โครงการสยาม พาวเวอร์ นนทบุรี มีอัตราการเดินเครื่องผลิตไฟฟ้าเฉลี่ย 23% เนื่องจากมีการหยุดเดินเครื่องจำนวน 56 วัน เพื่อดำเนินการปรับปรุงกระบวนการคัดแยกขยะ ปรับขนาดของขยะให้เหมาะสมต่อการนำมาใช้เป็นเชื้อเพลิง รวมถึงปรับปรุงระบบบริหารจัดการด้านต่าง ๆ เพื่อเพิ่มประสิทธิภาพและเสถียรภาพในการเดินเครื่องผลิตไฟฟ้าอย่างต่อเนื่อง

ทั้งนี้ โครงการได้ทยอยปรับปรุงการเดินเครื่องตั้งแต่เดือนมกราคมถึงเดือนมีนาคม 2569 ส่งผลให้ในเดือนมีนาคม 2569 สามารถผลิตไฟฟ้าได้จำนวน 2,928,000 หน่วย

นอกจากนี้โครงการ SPNS และโครงการ SPNK อยู่ระหว่างการขอใบอนุญาตประกอบกิจการโรงงาน (รง.4) ซึ่งอยู่ในขั้นตอนการพิจารณาของกรมโรงงานอุตสาหกรรม

### ชี้แจงข้อมูลตามที่ตลาดหลักทรัพย์แห่งประเทศไทยสอบถาม

1. ภายหลังจากเข้าลงทุนในกิจการร่วมค้า บริษัท สยาม พาวเวอร์ จำกัด บริษัทมีมาตรการติดตามและรายงานความคืบหน้าการลงทุนอย่างไร โดยขอให้อธิบายรวมถึง สถานะของการประกอบธุรกิจและโครงการที่ดำเนินกิจการอยู่ในปัจจุบันของของกิจการร่วมค้าและบริษัทย่อยทั้ง 3 บริษัทของกิจการร่วมค้าดังกล่าว ได้แก่ บริษัท สยาม พาวเวอร์ โคราช จำกัด บริษัท สยาม พาวเวอร์ หนองสาหร่าย จำกัด และบริษัท สยาม พาวเวอร์ นากลาง จำกัด (กลุ่มกิจการร่วมค้า) ผลการดำเนินงาน พร้อมทั้งแนวทางการปรับปรุงผลการดำเนินงานของกลุ่มกิจการร่วมค้า

### คำชี้แจง

บริษัทฯ มีการติดตามความคืบหน้าและผลการดำเนินงานของกิจการร่วมค้าและบริษัทย่อยอย่างใกล้ชิด โดยมีกรรมการและผู้บริหารของบริษัทฯ เข้าร่วมเป็นกรรมการในบริษัท สยาม พาวเวอร์ จำกัด และบริษัทย่อยทั้ง 3 บริษัท เพื่อกำกับดูแลและติดตามผลการดำเนินงานอย่างใกล้ชิด

ปัจจุบัน บริษัทฯ ส่งผู้แทนเข้าดำรงตำแหน่งกรรมการและ/หรือผู้บริหาร จำนวน 4 ราย จากกรรมการทั้งหมดของบริษัท สยาม พาวเวอร์ จำกัด จำนวน 8 ราย เข้าร่วมการประชุมติดตามผลการดำเนินงานต่างๆ ของบริษัท สยาม พาวเวอร์ จำกัด และบริษัทย่อยทั้ง 3 บริษัทซึ่งเป็นกรรมการชุดเดียวกันเป็นประจำอย่างน้อยเดือนละ 1 ครั้ง หรือตามความจำเป็น รวมถึงมีการรายงานความคืบหน้าของโครงการผลการดำเนินงาน ฐานะทางการเงิน และประเด็นสำคัญที่อาจส่งผลกระทบต่อการดำเนินธุรกิจต่อคณะกรรมการและผู้บริหารของบริษัทฯ อย่างสม่ำเสมอ เพื่อนำข้อมูลมาประเมินความเสี่ยง กำหนดแนวทางแก้ไขปัญหา และติดตามความคืบหน้าของแผนงานที่กำหนดไว้

ปัจจุบัน สถานะการดำเนินธุรกิจของกิจการร่วมค้าและบริษัทย่อยทั้ง 3 บริษัท มีรายละเอียดดังนี้

1.1 บริษัท สยาม พาวเวอร์ จำกัด (SPNT) ประกอบธุรกิจผลิตและจำหน่ายไฟฟ้าจากขยะ ผลประกอบการยังไม่มีกำไร เนื่องจากอยู่ระหว่างดำเนินการปรับปรุงกระบวนการคัดแยกขยะ ปรับขนาดของขยะให้เหมาะสมต่อการนำมาใช้ รวมถึงปรับปรุงระบบบริหารจัดการด้านต่างๆ เพื่อเพิ่มประสิทธิภาพและเสถียรภาพในการเดินเครื่องผลิตไฟฟ้าอย่างต่อเนื่อง

นอกจากนี้ บริษัทอยู่ระหว่างขวงเงินสินเชื่อเพิ่มเติมจากสถาบันการเงิน เพื่อใช้ในการปรับเปลี่ยนเทคโนโลยี และปรับปรุงประสิทธิภาพเครื่องจักร ที่จะช่วยทำให้ผลิตไฟฟ้าได้อย่างต่อเนื่องตลอดอายุสัญญาซื้อขายไฟในระยะเวลา 14 ปีที่เหลือนับจากปัจจุบัน ทำให้บริษัทมีรายได้อย่างต่อเนื่อง เพื่อเพิ่มสภาพคล่องในการดำเนินกิจการ และสามารถชำระหนี้ตามแผนงานที่กำหนดไว้ ทั้งนี้ การจัดหาผู้ร่วมทุนเพิ่มเติม เพื่อปรับโครงสร้างบริษัทและเพิ่มสภาพคล่อง

1.2 บริษัท สยาม พาวเวอร์ โคราช จำกัด (SPKR) เป็นบริษัทที่จัดตั้งขึ้น เพื่อเข้าไปถือหุ้นในบริษัท สยาม พาวเวอร์ หนองสาหร่าย จำกัด (SPNS) และบริษัท สยาม พาวเวอร์ นากลาง จำกัด (SPNK) สำหรับใช้ประมูลและพัฒนาโครงการในอนาคต ปัจจุบันยังไม่มีรายได้จากการดำเนินงานหลัก โดยผลการดำเนินงานขึ้นอยู่กับความคืบหน้าและผลประกอบการของบริษัทย่อยที่เข้าไปลงทุน

1.3 บริษัท สยาม พาวเวอร์ หนองสาหร่าย จำกัด และบริษัท สยาม พาวเวอร์ นากลาง จำกัด ประกอบธุรกิจผลิตและจำหน่ายไฟฟ้าจากขยะ อยู่ระหว่างการขอใบอนุญาตประกอบกิจการโรงงาน (รง.4) ซึ่งอยู่ในขั้นตอนการพิจารณาของกรมโรงงานอุตสาหกรรม และอยู่ระหว่างเตรียมการก่อสร้างโครงการ แนวทางในการปรับปรุงผลการดำเนินงานของทั้งสองบริษัท มุ่งเน้นการเร่งรัดการพัฒนาโครงการให้สามารถดำเนินการก่อสร้างและเปิดดำเนินการเชิงพาณิชย์ได้ตามแผน รวมถึงการจัดหาผู้ร่วมลงทุน และแหล่งเงินทุนเพิ่มเติม เพื่อสนับสนุนการพัฒนาโครงการ

สำหรับการให้ความช่วยเหลือทางการเงินหรือการเพิ่มทุนเพิ่มเติม บริษัทฯ จะพิจารณาตามความจำเป็นและความเหมาะสมของแต่ละโครงการ โดยคำนึงถึงความคืบหน้าของโครงการ แผนการดำเนินงานเป็นหลัก

2. ขอให้อธิบายนโยบายในการพิจารณาให้เงินกู้แก่กลุ่มกิจการร่วมค้า โดยอธิบายแยกแต่ละรายการ ซึ่งรวมถึง เป็นการให้กู้ยืมเงินตามสัดส่วนการถือหุ้นหรือไม่ อย่างไร วัตถุประสงค์การให้กู้ ความสามารถในการชำระหนี้ของผู้กู้ ความเหมาะสมและประโยชน์ต่อบริษัท มาตรการติดตามและการดำเนินงานของบริษัทในการติดตามการชำระคืนเงินให้กู้ และกรอบระยะเวลาดำเนินการ

### คำชี้แจง

กลุ่มบริษัท พิจารณาให้เงินกู้ยืมแก่กลุ่มกิจการร่วมค้า โดยแบ่งเป็นเงินกู้เพื่อการลงทุนในโครงการที่ได้รับสัญญาซื้อขายไฟฟ้า (SPNT,SPKR,SPNS,SPNK) และเงินกู้เพื่อปรับปรุงทรัพย์สินและเสริมสภาพคล่องในการดำเนินงาน (SPNT,SPKR,SPNS) ดังนี้

บริษัท ผู้กู้ยืม	มูลค่าเงินให้กู้ยืม (ลบ.)	กำหนดชำระ	ให้กู้ยืมตามสัดส่วน การถือหุ้น
SPNT	566.25	เมื่อหาผู้ร่วมทุนได้ และจากกระแสเงินสด จากการปรับปรุงประสิทธิภาพเครื่องจักร	X
SPKR	143.05	เมื่อกลุ่มกิจการร่วมค้าหาผู้ร่วมทุนได้ และ ได้รับอนุมัติสินเชื่อจากสถาบันการเงิน	X
SPNS	79.00		X
SPNK	42.50		X

ทั้งนี้ การให้กู้ยืมมิได้เป็นไปตามสัดส่วนการถือหุ้นโดยตรง และมีได้เป็นภาระผูกพันตามเงื่อนไขของสัญญาการร่วมทุน แต่พิจารณาจากความพร้อมด้านเงินทุนของผู้ร่วมทุนและความจำเป็นตามแผนการดำเนินงานของแต่ละโครงการ ในช่วงเวลานั้น ส่วนใหญ่นำไปใช้เป็นเงินทุนหมุนเวียน ค่าใช้จ่ายในการดำเนินงาน และค่าใช้จ่ายที่เกี่ยวข้องกับการพัฒนาโครงการ โดยคำนึงถึงความเป็นไปได้ในการพัฒนาโครงการและการสร้างผลตอบแทนจากการลงทุนของบริษัทฯ เป็นสำคัญ

บริษัทฯ มีการติดตามผลการดำเนินงาน และความคืบหน้าของโครงการอย่างต่อเนื่อง เพื่อประเมินความสามารถในการชำระหนี้ โดยติดตามการปรับเปลี่ยนเทคโนโลยี และปรับปรุงประสิทธิภาพเครื่องจักรของบริษัท สยาม พาวเวอร์ จำกัด ที่จะช่วยสร้างรายได้อย่างต่อเนื่อง และเพิ่มสภาพคล่องสำหรับดำเนินงานและการชำระหนี้ สำหรับบริษัท สยาม พาวเวอร์ หนองสาหร่าย จำกัด และบริษัท สยาม พาวเวอร์ นากลาง จำกัด ที่อยู่ระหว่างเตรียมการก่อสร้างโรงไฟฟ้า และจัดหาผู้ร่วมทุนเพิ่มเติม บริษัทฯ ได้สนับสนุนการหาผู้ร่วมทุนและแหล่งเงินทุน โดยร่วมจัดเตรียมข้อมูลโครงการและข้อมูลทางการเงินสำหรับนำเสนอแก่นักลงทุน สนับสนุนการดำเนินกระบวนการตรวจสอบสถานะกิจการ (Due Diligence) และติดตามความคืบหน้าของการเจรจากับผู้ลงทุนอย่างต่อเนื่อง รวมถึงติดตามความคืบหน้าของการพัฒนาโครงการอย่างใกล้ชิด เพื่อเพิ่มความพร้อมในการดำเนินโครงการเชิงพาณิชย์และสนับสนุนการสร้างรายได้ในอนาคตภายในไตรมาส 4/2570 ซึ่งเป็นปัจจัยสำคัญต่อความสามารถในการชำระคืนเงินกู้ของกลุ่มกิจการร่วมค้า

เมื่อกลุ่มกิจการร่วมค้าได้รับเงินจากการขายโครงการ การได้รับผู้ร่วมทุนเพิ่มเติม หรือได้รับอนุมัติสินเชื่อจากสถาบันการเงิน บริษัทฯ จะติดตามให้มีการนำเงินดังกล่าวมาชำระคืนเงินกู้แก่บริษัทฯ ตามลำดับความเหมาะสม

นอกจากนี้บริษัท สยาม พาวเวอร์ จำกัด มีสิทธิได้รับคืนหลักประกันในรูปแบบเป็นแคชเชียร์เช็คจำนวน 100.00 ล้านบาท ซึ่งเดิมวางไว้เป็นหลักประกันสัญญาบริหารจัดการโครงการกับองค์การบริหารส่วนตำบลนากลาง โดยบริษัทฯ คาดว่าเงินดังกล่าวจะเป็นแหล่งเงินทุนส่วนหนึ่งสำหรับการชำระคืนเงินกู้แก่บริษัทฯ

สำหรับบริษัท สยาม พาวเวอร์ จำกัด บริษัทฯ ได้ติดตามความคืบหน้าการปรับปรุงประสิทธิภาพเครื่องจักรและการปรับเปลี่ยนเทคโนโลยีอย่างใกล้ชิด ซึ่งคาดว่าจะช่วยเพิ่มประสิทธิภาพการผลิตและกระแสเงินสดจากการดำเนินงาน รวมถึงติดตามความคืบหน้าการจัดหาผู้ร่วมทุนเพิ่มเติม เพื่อสนับสนุนฐานะทางการเงินและความสามารถในการชำระหนี้ในอนาคต

ทั้งนี้ บริษัทฯ จะติดตามความคืบหน้าของแผนงานดังกล่าว และประเมินความสามารถในการชำระหนี้ของกลุ่มกิจการร่วมค้าอย่างต่อเนื่อง โดยคาดว่าจะการชำระคืนเงินกู้จะทยอยดำเนินการภายหลังการได้รับเงินจากแหล่งเงินทุนดังกล่าวและเป็นไปตามแผนการดำเนินงานของแต่ละโครงการ เพื่อรักษาผลประโยชน์สูงสุดของบริษัทฯ และผู้ถือหุ้น เพื่อรักษาผลประโยชน์สูงสุดของบริษัทฯ และผู้ถือหุ้น

3. ความครบถ้วนเพียงพอในการบันทึกค่าเพื่อผลขาดทุนด้านเครดิตของเงินให้กู้ยืมและดอกเบี้ยค้างรับของกลุ่มกิจการร่วมค้าดังกล่าว

#### คำชี้แจง

ในไตรมาส 1 ปี 2569 บริษัทฯ ได้ตั้งค่าเพื่อผลขาดทุนด้านเครดิตที่คาดว่าจะเกิดขึ้นจำนวน 115.59 ล้านบาท เป็นเงินให้กู้ยืมระยะยาวแก่กิจการที่เกี่ยวข้องกันจำนวน 112.80 ล้านบาท และเงินดอกเบี้ยค้างรับจำนวน 2.79 ล้านบาท โดยประเมินมูลค่าปัจจุบันของกระแสเงินสดที่จะได้รับคืนจากการชำระหนี้ของกลุ่มกิจการร่วมค้า โดยใช้วิธี Discounted Cash Flow (DCF) และใช้อัตราคิดลดร้อยละ 5 ต่อปี จากประมาณการกระแสเงินสดที่คาดว่าจะได้รับคืนในอนาคตจากแผนการดำเนินงานและแผนการชำระหนี้เงินกู้ยืม ซึ่งพิจารณาข้อมูลและปัจจัยที่เกี่ยวข้อง ได้แก่ ผลการดำเนินงานปัจจุบันของกลุ่มกิจการร่วมค้า สถานะทางการเงิน ความสามารถในการสร้างกระแสเงินสด ความคืบหน้าของโครงการ แผนการปรับปรุงประสิทธิภาพการดำเนินงาน ตลอดจนแผนการปรับโครงสร้างหนี้ และแผนการจัดหาแหล่งเงินทุนเพิ่มเติมของกลุ่มกิจการร่วมค้า วิธีการดังกล่าวสอดคล้องกับหลักการของมาตรฐานการรายงานทางการเงิน

สำหรับเงินให้กู้ยืมและดอกเบี้ยค้างรับที่กลุ่มบริษัทให้แก่บริษัทย่อยทั้ง 3 แห่งของบริษัท สยาม พาวเวอร์ จำกัด รวม 291.45 ล้านบาท บริษัทฯ ไม่ได้พิจารณาตั้งค่าเพื่อผลขาดทุนด้านเครดิต เนื่องจากบริษัทฯ เห็นว่าเงินให้กู้ยืมแก่กลุ่มกิจการร่วมค้ามีโอกาสได้รับชำระคืนเงินทั้งหมดในอนาคต จากแผนการปรับปรุงประสิทธิภาพการดำเนินงานของบริษัท สยาม พาวเวอร์ จำกัด การปรับเปลี่ยนเทคโนโลยีเพื่อเพิ่มประสิทธิภาพการผลิตและกระแสเงินสดจากการดำเนินงาน รวมถึงบริษัทย่อยทั้ง 3 แห่งของบริษัท สยาม พาวเวอร์ จำกัด มีความเป็นไปได้ในการจัดหาผู้ร่วมทุนและแหล่งเงินทุนเพิ่มเติม เพื่อสนับสนุนการก่อสร้างโครงการและกระแสเงินสดของบริษัท สยาม พาวเวอร์ หนองสาหร่าย จำกัด และบริษัท สยาม พาวเวอร์

นากลาง จำกัด เนื่องจากทั้ง 2 บริษัท อยู่ระหว่างเตรียมการก่อสร้างและเปิดดำเนินการขายไฟฟ้าเชิงพาณิชย์ ทำให้บริษัทมีรายได้ และคาดว่า การเดินเครื่องผลิตไฟฟ้าจะมีประสิทธิภาพและเดินเครื่องได้อย่างต่อเนื่อง

อย่างไรก็ตาม บริษัทฯ ยังคงติดตามผลการดำเนินงาน ความคืบหน้าของแผนการปรับปรุงประสิทธิภาพการผลิต การจัดหาแหล่งเงินทุนเพิ่มเติม รวมถึงความสามารถในการชำระหนี้ของกลุ่มกิจการร่วมค้าอย่างใกล้ชิด และจะประเมินความเสี่ยงของค่าเผื่อผลขาดทุนด้านเครดิตตามข้อมูลและสถานการณ์ล่าสุดอย่างสม่ำเสมอ เพื่อให้การรับรู้ค่าเผื่อผลขาดทุนด้านเครดิตเป็นไปอย่างเหมาะสมและสอดคล้องกับมาตรฐานการรายงานทางการเงินที่เกี่ยวข้อง

### โครงการผลิตไฟฟ้าพลังงานแสงอาทิตย์

บริษัท แม่โขง พาวเวอร์ จำกัด (“MKP”) ซึ่งบริษัทฯ ถือหุ้นในสัดส่วนร้อยละ 40 ดำเนินธุรกิจผลิตและจำหน่ายกระแสไฟฟ้าจากพลังงานแสงอาทิตย์ใน สปป.ลาว

ในไตรมาส 1/2569 โครงการ MKP อยู่ในช่วง Pre-COD สามารถผลิตไฟฟ้าได้จำนวน 4,389,886 KWh ทำให้บริษัทฯ มีรายได้จากการขายไฟฟ้า รับรู้ค่าใช้จ่ายตามสัดส่วนของรายได้ดังกล่าว และมีกำไรจากการดำเนินงาน 1.02 ล้านบาท

อย่างไรก็ตาม โครงการ MKP และบริษัทฯ มีรายการดอกเบี้ยระหว่างกันจำนวน 0.65 ล้านบาท ซึ่งเมื่อจัดทำงบการเงินรวมแล้ว ทำให้โครงการมีกำไรสุทธิ จำนวน 0.37 ล้านบาท บริษัทฯ จึงรับรู้ส่วนแบ่งกำไรจากบริษัทร่วม และการร่วมค้าตามวิธีส่วนได้เสีย จำนวน 0.15 ล้านบาท ตามสัดส่วนการถือหุ้นร้อยละ 40

ปัจจุบัน โครงการอยู่ระหว่างการติดตั้งระบบสายส่งและงานระบบประกอบอื่น ๆ เพื่อเพิ่มเสถียรภาพของการจ่ายไฟฟ้าสำหรับการทดสอบเดินเครื่องเชิงพาณิชย์ (Pre-COD) ซึ่งเป็นไปตามแผนการพัฒนาโครงการ โดยบริษัทฯ คาดว่าการก่อสร้างและติดตั้งระบบหลักจะแล้วเสร็จสมบูรณ์ และสามารถทยอยจ่ายไฟฟ้าเชิงพาณิชย์ได้อย่างมีประสิทธิภาพภายในปี 2569 และจะเริ่มรับรู้รายได้อย่างมีนัยสำคัญหลังจากเปิดดำเนินการเชิงพาณิชย์เต็มกำลังการผลิต

## โครงการผลิตไฟฟ้าพลังงานลม

บริษัทฯ ได้เข้าลงทุนโครงการพลังงานลมในสัดส่วนร้อยละ 40 ในนามบริษัท อินโดไชน่า วินด์ พาวเวอร์ จำกัด (“IWP”) ที่ประกอบธุรกิจผลิตและจำหน่ายกระแสไฟฟ้าจากพลังงานลมในประเทศกัมพูชา IWP ได้ลงนามในสัญญาซื้อขายไฟฟ้าจำนวน 150 เมกะวัตต์ กับ รัฐวิสาหกิจไฟฟ้ากัมพูชา (“EDC”) แล้ว เมื่อวันที่ 27 พฤศจิกายน 2567 โดยมีระยะเวลา 25 ปี นับจากวันที่เปิดดำเนินการเชิงพาณิชย์ (Commercial Operation Date : “COD” )

เนื่องจากเกิดข้อพิพาทระหว่างประเทศไทย และประเทศกัมพูชา จึงส่งผลให้เกิดอุปสรรคในการดำเนินงานของโครงการ ดังนั้น ที่ประชุมกรรมการบริหาร ครั้งที่ 17/2568 วันที่ 8 กันยายน 2568 จึงมีมติอนุมัติให้จำหน่ายเงินลงทุนบริษัทร่วมดังกล่าว ฝ่ายบริหารได้ประเมิน และมีความเห็นว่ามีความเป็นไปได้ ก่อนข้างแน่นอนที่จะขายได้

โดยอยู่ระหว่างหาผู้ร่วมทุน และการรับรู้ผลขาดทุนจากการด้อยค่าเงินลงทุนโครงการ IWP บริษัทฯ ประเมินการมูลค่าสุทธิที่จะได้รับจากเงินลงทุนและเงินจ่ายล่วงหน้าค่าเงินลงทุนรวมประมาณ 200.00 ล้านบาท (จัดประเภทเป็นเงินลงทุนทั่วไป-สินทรัพย์ทางการเงินไม่หมุนเวียน ในงบฐานะการเงิน) จึงรับรู้ผลขาดทุนจากการด้อยค่าเงินลงทุนโครงการดังกล่าวจำนวน 325.77 ล้านบาท

## การบริหารงานด้าน ESG (Environmental, Social, Governance) และ Sustainability

### สรุปกิจกรรมที่เกิดขึ้นในไตรมาส 1/2569

#### **Net Zero**

บริษัทฯ ได้บรรลุเป้าหมายการเป็นองค์กรที่มีความเป็นกลางทางคาร์บอน ‘องค์กรคาร์บอนนิวทรัล’ (Carbon Neutral Organization) ในส่วนของสำนักงานใหญ่ รับรองโดยองค์การบริหารจัดการก๊าซเรือนกระจก (องค์การมหาชน) หรือ อบก. เมื่อ 15 พฤศจิกายน 2568 ซึ่งนับเป็นการบรรลุเป้าหมายที่รวดเร็วกว่าแผนที่ประกาศไว้เดิมถึง 2 ปี (จากเป้าหมายปี 2570) โดยบริษัทฯ ได้ร่วมสนับสนุนโครงการลดก๊าซเรือนกระจกภาคสมัครใจ สະท้อนถึงความมุ่งมั่นในการเป็นต้นองค์กรต้นแบบที่ให้ความสำคัญกับการจัดการสภาพภูมิอากาศ และผลักดันประเทศไทยสู่เป้าหมาย Net Zero

#### **Carbon Footprint**

บริษัทฯ ได้ดำเนินการประเมินคาร์บอนฟุตพริ้นท์ขององค์กร (CFO) มุ่งเน้นการสร้างมาตรฐานการบริหารจัดการก๊าซเรือนกระจก ให้ครอบคลุมทุกกิจกรรม โดยดำเนินการประเมินคาร์บอนฟุตพริ้นท์ขององค์กร (CFO) ทั้งสำนักงานใหญ่และโรงไฟฟ้าในเครือเกือบทุกโครงการ

กิจกรรมที่เกิดขึ้นในช่วงไตรมาส 1/2569 บริษัทฯ อยู่ในช่วงการจัดทำรายงานการประเมิน Carbon Footprint ขององค์กร บริษัท แมวังก์ เอ็นเนอจี จำกัด โดยคาดว่าจะมีการทวนสอบและขอรับรองจากองค์กรบริหารจัดการก๊าซเรือนกระจก (องค์กรมหาชน) แล้วเสร็จในช่วงเดือน สิงหาคม 2569

### Carbon Credit T-VER

บริษัทฯ มุ่งมั่นยกระดับมูลค่าจากธุรกิจสีเขียว มีศักยภาพในการออกเครดิตได้สูงถึงปีละประมาณ 81,000 TCO<sub>2</sub>e พร้อมรองรับความต้องการของตลาดคาร์บอนเครดิตที่มีแนวโน้มเติบโต ควบคู่ไปกับการสร้างความยั่งยืนทางการเงินและสิ่งแวดล้อมอย่างมั่นคง

กิจกรรมที่เกิดขึ้นในช่วงไตรมาส 1/2569 มีการจำหน่าย Carbon Credit T-VER เป็นมูลค่า 66,060 บาท ณ ปัจจุบัน มีปริมาณเครดิตในระบบพร้อมสำหรับการจำหน่าย จำนวน 59,433 TCO<sub>2</sub>e

### I-RECs (International Renewable energy certificates)

บริษัทฯ มีศักยภาพในการผลิต RECs ได้สูงถึงปีละ 570,000,000 RECs แสดงให้เห็นถึงประสิทธิภาพและมาตรฐานของโรงไฟฟ้าพลังงานหมุนเวียนของบริษัทฯ และความสามารถในการสร้างสินทรัพย์สีเขียว ที่สร้างรายได้ที่ยั่งยืนและเป็นมิตรกับสิ่งแวดล้อม

กิจกรรมที่เกิดขึ้นในช่วงไตรมาส 1/2569 มีการจำหน่าย I-RECs เป็นมูลค่า 188,852 บาท ณ ปัจจุบัน มีปริมาณ RECs ในระบบพร้อมสำหรับการจำหน่าย จำนวน 777,609 I-RECs

### ผลการดำเนินงานเฉพาะกิจการของบริษัทฯ

หน่วย: ล้านบาท

งบการเงินเฉพาะกิจการ	Q1-2569	Q4-2568	QoQ	Q1-2568	YoY
รายได้เงินปันผล	13.20	16.77	(21.3%)	74.85	(82.4%)
รายได้อื่น	15.99	1.07	>100.0%	1.89	>100.0%
กำไร (ขาดทุน) จากการจำหน่ายเงินลงทุนในการร่วมค้า	0.00	66.65	(100.0%)	0.00	-
กำไรจากการวัดมูลค่าสิทธิการซื้อเงินลงทุนคืน	0.00	50.84	(100.0%)	0.00	-
ค่าใช้จ่ายในการบริหาร	(22.13)	(23.16)	(4.4%)	(27.23)	(18.7%)
ผลขาดทุนด้านเครดิตที่คาดว่าจะเกิดขึ้น					
เงินให้กู้ยืมระยะยาวแก่กิจการที่เกี่ยวข้องกัน	(112.80)	0.00	-	0.00	-
ผลขาดทุนด้านเครดิตที่คาดว่าจะเกิดขึ้น					
สินทรัพย์ไม่หมุนเวียนอื่น	(2.79)	(1.28)	>100.0%	0.00	-
<b>กำไร (ขาดทุน) จากการดำเนินงาน</b>	<b>(108.54)</b>	<b>110.89</b>	<b>(&gt;100.0%)</b>	<b>49.52</b>	<b>(&gt;100.0%)</b>
รายได้ทางการเงิน	19.14	20.45	(6.4%)	16.16	18.4%
ต้นทุนทางการเงิน	(14.70)	(16.49)	(10.9%)	(16.94)	(13.2%)
<b>กำไร (ขาดทุน) ก่อนภาษีเงินได้</b>	<b>(104.10)</b>	<b>114.85</b>	<b>(&gt;100.0%)</b>	<b>48.74</b>	<b>(&gt;100.0%)</b>
ค่าใช้จ่ายภาษีเงินได้	0.00	0.00	-	0.00	-
<b>กำไร (ขาดทุน) สุทธิ</b>	<b>(104.10)</b>	<b>114.85</b>	<b>(&gt;100.0%)</b>	<b>48.74</b>	<b>(&gt;100.0%)</b>
กำไร (ขาดทุน) ต่อหุ้น	(0.26)	0.29		0.12	

### ผลการดำเนินงานเฉพาะกิจการ

ในไตรมาส 1/2569 บริษัทฯ ขาดทุนสุทธิจำนวน **104.10** ล้านบาท ลดลงจากไตรมาสก่อน 218.95 ล้านบาท หรือมากกว่าร้อยละ 100.0 และลดลงจากปีก่อน 152.84 ล้านบาท หรือมากกว่าร้อยละ 100.0 เนื่องจากไตรมาสนี้มีรับรู้ผลขาดทุนของรายการที่เกิดขึ้นครั้งเดียวดังนี้

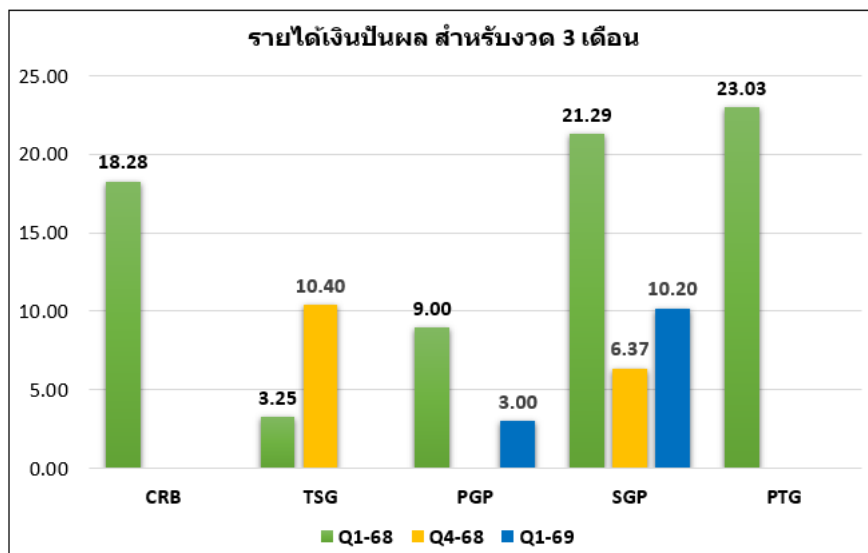
- รับรู้ผลขาดทุนด้านเครดิตที่คาดว่าจะเกิดขึ้น-เงินให้กู้ยืมระยะยาวแก่กิจการที่เกี่ยวข้องกัน จำนวน 112.80 ล้านบาท ของเงินให้กู้ยืมบริษัท สยาม พาวเวอร์ จำกัด
- รับรู้ผลขาดทุนด้านเครดิตที่คาดว่าจะเกิดขึ้น-สินทรัพย์ไม่หมุนเวียนอื่น จำนวน 2.79 ล้านบาท ของดอกเบี้ยค้างรับจากเงินให้กู้ยืมบริษัท สยาม พาวเวอร์ จำกัด

**หากไม่รวมผลขาดทุนด้านเครดิตที่คาดว่าจะเกิดขึ้น ผลการดำเนินงานจากธุรกิจหลักของบริษัทฯ มีกำไรจากการดำเนินกิจการ ในไตรมาส 1/2569 จำนวน 11.49 ล้านบาท**

นอกจากนี้ในไตรมาสก่อนมีรายการพิเศษเกี่ยวกับกำไรจากการจำหน่ายเงินลงทุนในกิจการร่วมค้า จำนวน 66.65 ล้านบาท และกำไรจากการวัดมูลค่าสิทธิการซื้อเงินลงทุนคืน จำนวน 50.84 ล้านบาท จึงทำให้ไตรมาสก่อนมีกำไรมากกว่าไตรมาสนี้

บริษัทฯ มีรายได้เงินปันผล จำนวน **13.20** ล้านบาท ลดลงจากไตรมาสก่อน 3.57 ล้านบาท หรือร้อยละ 21.3 เนื่องจากไตรมาสนี้โครงการ TSG มีการหยุดเดินเครื่องซ่อมบำรุงเครื่องจักรประจำปี จึงทำให้ไม่มีการจ่ายเงินปันผล โครงการที่มีการจ่ายเงินปันผลมากกว่าไตรมาสก่อนได้แก่ โครงการ SGP จำนวน 3.82 ล้านบาท และโครงการ PGP จำนวน 3.00 ล้านบาท

ลดลงจากปีก่อน 61.65 ล้านบาทหรือร้อยละ 82.4 เนื่องโครงการ CRB TSG PTG ไม่ได้จ่ายเงินปันผล เนื่องจากมีการหยุดเดินเครื่องประจำปี และ Unplanned Shutdown ส่งผลให้ความสามารถในการทำกำไรและกระแสเงินสดลดลง และโครงการ SGP จ่ายปันผลลดลง 11.09 ล้านบาท เนื่องจากมีการจ่ายเงินปันผลประจำปี 2567 และโครงการ PGP จ่ายปันผลลดลง เป็นผลมาจากเหตุสุดวิสัยเครื่องจักรหยุดชะงัก (รายละเอียดแสดงในภาพด้านล่าง)



บริษัทฯ มีรายได้อื่น จำนวน 15.99 ล้านบาท เพิ่มขึ้นจากไตรมาสก่อน 14.92 ล้านบาท หรือมากกว่าร้อยละ 100.0 และเพิ่มขึ้นจากปีก่อน 14.09 ล้านบาท หรือมากกว่าร้อยละ 100.0 มาจากกำไรจากอัตราแลกเปลี่ยนที่ยังไม่เกิดขึ้นจริง จำนวน 15.25 ล้านบาท นอกจากนั้นจะเป็นการเพิ่มผลของรายได้ดอกเบี้ยรับจากเงินกู้ยืมกิจการที่เกี่ยวข้อง

ด้านค่าใช้จ่ายในการบริหารมีจำนวน 22.13 ล้านบาท ลดลงจากไตรมาสก่อน 1.03 ล้านบาท หรือร้อยละ 4.4 เนื่องจากค่าใช้จ่ายเกี่ยวกับต่างประเทศ และกำไร (ขาดทุน) จากอัตราแลกเปลี่ยนที่ยังไม่เกิดขึ้นลดลง และลดลงจากปีก่อน 5.10 ล้านบาท หรือร้อยละ 18.7 ล้านบาท เนื่องจากค่าตอบแทนพนักงาน และค่าใช้จ่ายในการบริหารลดลง

ต้นทุนทางการเงิน จำนวน 14.70 ล้านบาท ลดลงจากไตรมาสก่อน 1.79 ล้านบาท หรือร้อยละ 10.9 และลดลงจากปีก่อน 2.24 ล้านบาท หรือร้อยละ 13.2 เนื่องจากเงินต้นหุ้นกู้ลดลงคงเหลือ 800.00 ล้านบาท จาก 1,000.00 ล้านบาท รวมถึงการทยอยชำระคืนเงินกู้ยืมระยะสั้น ทำให้ภาระดอกเบี้ยลดลง

### ผลการดำเนินงานโดยรวมของบริษัท

หน่วย: ล้านบาท

งบการเงินรวม	Q1-2569	Q4-2568	QoQ	Q1-2568	YoY
รายได้จากการขายไฟฟ้า	565.65	581.06	(2.7%)	602.97	(6.2%)
ต้นทุนจากการขายไฟฟ้า	(401.02)	(421.11)	(4.8%)	(397.05)	1.0%
<b>กำไรขั้นต้น</b>	<b>164.62</b>	<b>159.94</b>	<b>2.9%</b>	<b>205.91</b>	<b>(20.1%)</b>
รายได้อื่น	16.04	52.16	(69.2%)	2.27	>100.0%
กำไร (ขาดทุน) จากการจำหน่ายเงินลงทุนในการร่วมค้า	0.00	(83.26)	(100.0%)	0.00	-
กำไรจากการวัดมูลค่าสิทธิการซื้อเงินลงทุนคืน	0.00	50.84	(100.0%)	0.00	-
ค่าใช้จ่ายในการบริหาร	(40.55)	(47.89)	(15.3%)	(42.90)	(5.5%)
ผลขาดทุนด้านเครดิตที่คาดว่าจะเกิดขึ้น	(112.80)	0.00	-	0.00	-
ผลขาดทุนจากการด้อยค่าสินทรัพย์	(2.79)	(1.29)	>100.0%	(0.51)	>100.0%
<b>กำไร(ขาดทุน)จากกิจกรรมดำเนินงาน</b>	<b>24.53</b>	<b>130.50</b>	<b>(81.2%)</b>	<b>164.78</b>	<b>(85.1%)</b>
รายได้ทางการเงิน	21.77	23.80	(8.5%)	19.22	13.3%
ต้นทุนทางการเงิน	(37.59)	(43.32)	(13.2%)	(49.33)	(23.8%)
ส่วนแบ่งกำไร (ขาดทุน) จากเงินลงทุนในบริษัทร่วม	(25.03)	(29.64)	(15.6%)	(23.65)	5.8%
<b>กำไร (ขาดทุน) ก่อนภาษีเงินได้</b>	<b>(16.32)</b>	<b>81.34</b>	<b>(&gt;100.0%)</b>	<b>111.02</b>	<b>(&gt;100.0%)</b>
ค่าใช้จ่าย (รายได้) ภาษีเงินได้	(12.84)	(8.75)	46.8%	(6.68)	92.4%
<b>กำไร (ขาดทุน) สุทธิ</b>	<b>(29.16)</b>	<b>72.59</b>	<b>(&gt;100.0%)</b>	<b>104.34</b>	<b>(&gt;100.0%)</b>
การแบ่งปันกำไรรวม					
ส่วนที่เป็นของบริษัทใหญ่	(54.83)	36.86	(>100.0%)	65.31	(>100.0%)
ส่วนที่เป็นของส่วนได้เสียที่ไม่มีอำนาจควบคุม	25.67	35.73	(28.2%)	39.03	(34.2%)
<b>กำไร (ขาดทุน) รวม</b>	<b>(29.16)</b>	<b>72.59</b>	<b>(&gt;100.0%)</b>	<b>104.34</b>	<b>(&gt;100.0%)</b>
กำไร(ขาดทุน)ต่อหุ้นขั้นพื้นฐาน (บาท)	(0.14)	0.09		0.16	

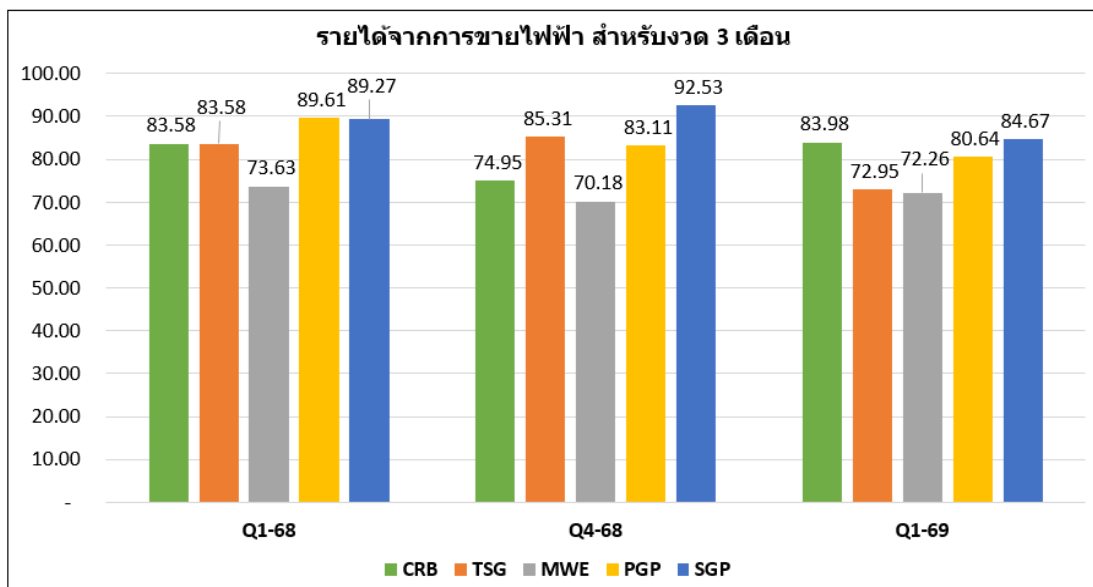
## ผลการดำเนินงานงบการเงินรวม

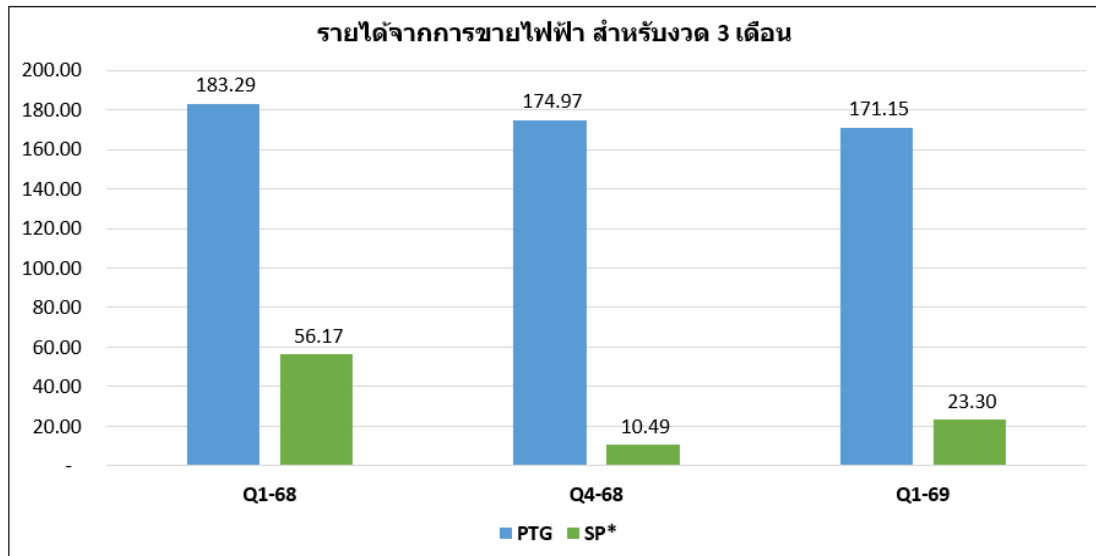
### ผลการดำเนินงานไตรมาส 1/2569

สำหรับไตรมาส 1/2569 บริษัทฯ มีขาดทุนสุทธิจำนวน 29.16 ล้านบาท ลดลงจากไตรมาสก่อน 101.75 ล้านบาท หรือมากกว่าร้อยละ 100.0 เนื่องจากรายการพิเศษรับรู้ผลขาดทุนด้านเครดิตที่คาดว่าจะเกิดขึ้นจากที่กล่าวไปแล้วจำนวน 112.80 ล้านบาท และจำนวน 2.79 ล้านบาท ซึ่งไตรมาสก่อนมีรายการพิเศษได้แก่ รับรู้ผลขาดทุนการจำหน่ายเงินลงทุนในการร่วมค้า จำนวน 83.26 ล้านบาท รับรู้กำไรจากการวัดมูลค่าสิทธิการซื้อเงินลงทุนคืน จำนวน 50.84 ล้านบาท และรับรายได้จากการรับค่าสินไหมทดแทนของโครงการ PTG PGP

และลดลงจากปีก่อน 133.50 ล้านบาท หรือมากกว่าร้อยละ 100.0 เนื่องจากโครงการ TSG PGP หยุดเดินเครื่องซ่อมบำรุงเครื่องจักรประจำปีทำให้รายได้จากการขายไฟฟ้าลดลง โครงการ SGP รายได้ค่าไฟฟ้า FiT Premium 0.3 บาท/หน่วย สิ้นสุดวันที่ 8 กุมภาพันธ์ 2569 และปัจจัยอื่นๆ ดังนี้

- รายได้จากการขายไฟฟ้า จำนวน 565.65 ล้านบาท ลดลงจากไตรมาสก่อน 15.41 ล้านบาท หรือร้อยละ 2.7 สาเหตุมาจากโครงการ TSG หยุดเดินเครื่องซ่อมบำรุงเครื่องจักรประจำปี จึงขายไฟฟ้าได้น้อยลง โครงการ PGP SGP เดินเครื่องผลิตไฟฟ้าน้อยกว่าไตรมาสก่อน อีกทั้งโครงการ SGP ค่าไฟฟ้า FiT Premium 0.3 บาท/หน่วย สิ้นสุดลงเดือน กุมภาพันธ์ และโครงการ PTG มีอัตราค่าไฟฟ้าอัตโนมัติขายส่งเฉลี่ย ( $F_t$ ) ลดลงจากไตรมาสก่อน จึงทำให้ได้รับค่าขายไฟฟ้าลดลง และลดลงจากปีก่อน 37.32 ล้านบาท หรือร้อยละ 6.2 เนื่องจากโครงการ PTG PGP SGP มี unplanned shutdown จึงผลิตไฟฟ้าจำหน่ายได้น้อย โครงการ TSG หยุดเดินเครื่องซ่อมบำรุงเครื่องจักรประจำปี (รายละเอียดแสดงในภาพด้านล่าง)





หมายเหตุ \* เป็นกิจการร่วมค้า รับรู้รายได้จากการขายไฟฟ้าตามสัดส่วนการถือหุ้น

- **ต้นทุนขายไฟฟ้า จำนวน 401.02 ล้านบาท** ลดลงจากไตรมาสก่อน 20.09 ล้านบาท หรือร้อยละ 4.8 เนื่องจากโครงการ TSG มีการหยุดเดินเครื่องซ่อมบำรุงเครื่องจักรประจำปี ทำให้มีต้นทุนในการซ่อมแซมเครื่องจักร จำนวน 29.99 ล้านบาท โครงการ CRB มีค่าซ่อมแซมเครื่องจักรในไตรมาสก่อน จำนวน 21.15 ล้านบาท และโครงการ PTG PGP SGP มีต้นทุนขายไฟฟ้าลดลง มาจากมีการเดินเครื่องผลิตไฟฟ้าลดลง และเพิ่มขึ้นจากปีก่อน 3.97 ล้านบาท หรือร้อยละ 1.0 เนื่องจากโครงการ TSG มีการหยุดเดินเครื่องซ่อมบำรุงเครื่องจักรประจำปี จึงมีต้นทุนในการซ่อมบำรุงเพิ่มขึ้น
- **รายได้อื่น จำนวน 16.04 ล้านบาท** ลดลงจากไตรมาสก่อน 36.12 ล้านบาท หรือร้อยละ 69.2 เนื่องจากไม่ได้มีรายได้พิเศษค่าสินไหมทดแทนของโครงการ PGP และเพิ่มขึ้นจากปีก่อน 13.77 ล้านบาท หรือมากกว่าร้อยละ 100.0 เนื่องจากมีกำไร/ขาดทุนจากอัตราแลกเปลี่ยนที่ยังไม่เกิดขึ้นจริง จำนวน 15.25 ล้านบาท
- **ค่าใช้จ่ายในการบริหาร จำนวน 40.55 ล้านบาท** ลดลงจากไตรมาสก่อน 7.34 ล้านบาท หรือร้อยละ 15.3 เนื่องจากมีการปรับลดมูลค่าสินทรัพย์จากเครื่องจักรที่มีการซ่อมบำรุงประจำปีน้อยกว่าไตรมาสก่อน และไม่มีบันทึกกำไร (ขาดทุน) จากอัตราแลกเปลี่ยน และลดลงจากปีก่อน 2.35 ล้านบาท หรือร้อยละ 5.5 เนื่องจากมีการปรับลดมูลค่าสินทรัพย์จากเครื่องจักร และค่าใช้จ่ายในการดำเนินโครงการลดลง
- **ต้นทุนทางการเงิน จำนวน 37.59 ล้านบาท** ลดลงจากไตรมาสก่อน 5.74 ล้านบาท หรือร้อยละ 13.2 จากการลดลงของภาระหนี้หุ้นกู้บางส่วน การชำระคืนเงินกู้ยืมระยะสั้นของกิจการที่เกี่ยวข้องของบริษัทฯ และบริษัทย่อย ประกอบกับการประกาศปรับลดอัตราดอกเบี้ยของสถาบันการเงินในเดือน มีนาคม 2569 ส่งผลให้ภาระดอกเบี้ยโดยรวมลดลง และลดลงจากปีก่อน 11.75 ล้านบาท หรือร้อยละ 23.8 จากเงินต้นหุ้นกู้ลดลงคงเหลือ 800.00 ล้านบาทจาก 1,000.00 ล้านบาท

- ส่วนแบ่งขาดทุนจากบริษัทร่วม และการร่วมค้า ที่ใช้วิธีส่วนได้เสีย จำนวน 25.03 ล้านบาท ลดลงจากไตรมาสก่อน 4.61 ล้านบาท หรือร้อยละ 15.6 และขาดทุนเพิ่มขึ้นจากปีก่อน 1.38 ล้านบาท หรือร้อยละ 5.8

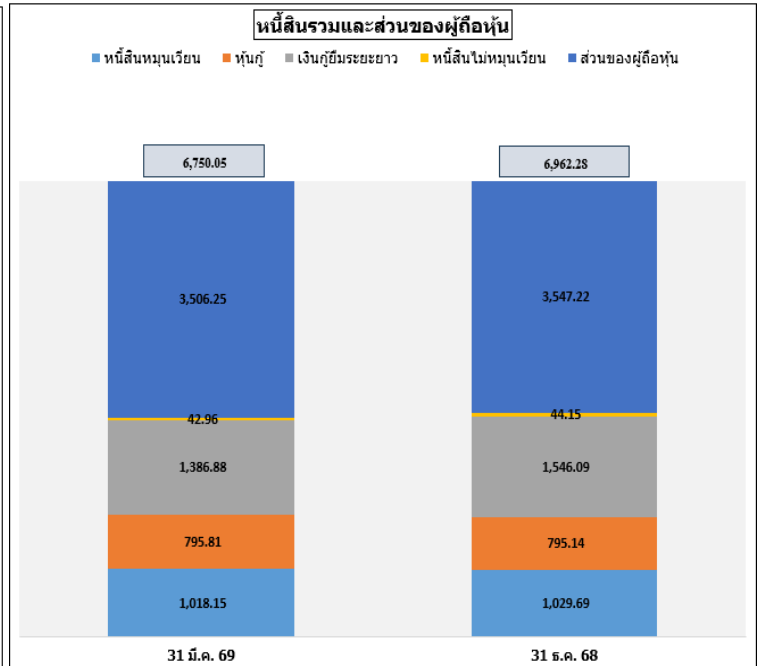
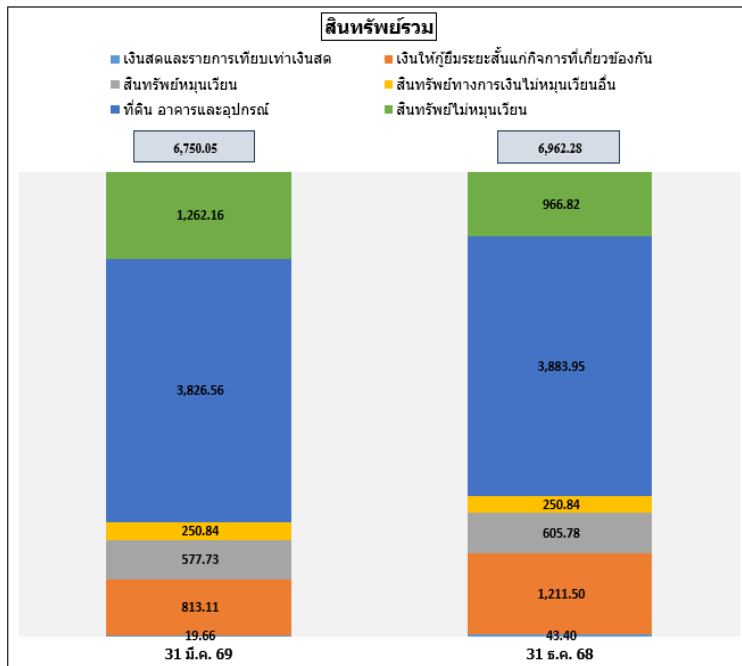
#### **ผลการดำเนินงานไตรมาส 1/2569 ของบริษัทย่อย**

1) กลุ่มโรงไฟฟ้าชีวมวล (PTG CRB, TSG, PGP, SGP, MWE) มีผลการดำเนินงานโดยรวมค่อนข้างคงที่ โดยมีกำไรสุทธิส่วนที่เป็นของบริษัท(ตามสัดส่วนการถือหุ้น) มีรายละเอียดดังนี้

- โครงการ CRB กลับมาเดินเครื่องตามปกติ และมีกำไรจำนวน 27.44 ล้านบาท จากไตรมาสก่อน
- โครงการ TSG หยุดเดินเครื่องซ่อมบำรุงเครื่องจักรตามแผนประจำปี ส่งผลทำให้กำไรลดลง เนื่องจากผลิตไฟฟ้าได้ลดลง และมีค่าใช้จ่ายในการซ่อมแซมเครื่องจักร
- โครงการ PGP มี Unplanned Shutdown ทำให้ผลิตไฟฟ้าได้ลดลง และไตรมาสนี้สามารถบริหารจัดการต้นทุนเชื้อเพลิงได้ดีกว่าไตรมาสก่อน
- โครงการ SGP มีรายได้ค่าไฟฟ้า FiT Premium 0.3 บาท/หน่วย สิ้นสุดวันที่ 8 กุมภาพันธ์ 2569 ในไตรมาสนี้สามารถบริหารจัดการต้นทุนเชื้อเพลิงได้ดีกว่าไตรมาสก่อน
- โครงการ MWE มีกำไรมากกว่าไตรมาสก่อน 5.33 ล้านบาท เนื่องจากไม่ได้มีการปรับลดมูลค่าสินทรัพย์ และค่าใช้จ่ายผลตอบแทนพนักงาน
- โครงการ PTG มี Unplanned Shutdown ทำให้ผลิตไฟฟ้าได้ลดลง และการปรับลดมูลค่าสินทรัพย์เครื่องสับไม้ จำนวน 3.46 ล้านบาท จึงทำให้กำไรลดลง

โดยรวมในไตรมาสที่ 1/2569 โครงการ CRB, SGP และ MWE มีอัตราการเดินเครื่องผลิตไฟฟ้าเฉลี่ยมากกว่า 95% ขณะที่โครงการ PGP อยู่ที่ 94% และโครงการ TSG 85% จากการหยุดซ่อมบำรุงตามแผนประจำปี โครงการ PTG 86% จาก Unplanned Shutdown

## งบแสดงฐานะทางการเงิน



### ■ สินทรัพย์

ณ วันที่ 31 มีนาคม 2569 บริษัทฯ และบริษัทย่อย มีสินทรัพย์รวมจำนวน 6,750.05 ล้านบาท ลดลงจำนวน 212.23 ล้านบาท หรือร้อยละ 3.05 จาก ณ วันที่ 31 ธันวาคม 2568 ซึ่งรายละเอียดของการลดลงมีดังนี้

#### สินทรัพย์หมุนเวียน

- เงินสดและรายการเทียบเท่าเงินสด ลดลงจำนวน 23.74 ล้านบาท หรือร้อยละ 54.70
- เงินให้กู้ยืมระยะสั้นแก่กิจการที่เกี่ยวข้องกัน ลดลงจำนวน 398.39 ล้านบาท หรือร้อยละ 32.88 สาเหตุจากการจัดประเภทเงินให้กู้ยืมของบริษัท สยาม พาวเวอร์ จำกัด จำนวน 392.45 ล้านบาท และบริษัท มหาชัย กรีน พาวเวอร์ จำกัด จำนวน 28.00 ล้านบาท เป็นเงินให้กู้ยืมระยะยาวแก่กิจการที่เกี่ยวข้อง และการแปลค่าตามอัตราแลกเปลี่ยนของโครงการ MKP จำนวน 14.06 ล้านบาท (มิใช่จากการให้กู้ยืมเพิ่มเติม)
- เงินจ่ายล่วงหน้าตามสัญญา เพิ่มขึ้นจำนวน 33.20 ล้านบาท หรือร้อยละ 100.0 เนื่องจากเป็นเงินจ่ายล่วงหน้าค่าบริหารจัดการได้รับคืนภายใน 1 ปี จากโครงการ CRB TSG โครงการละ 17.00 ล้านบาท โครงการ PGP จำนวน 0.40 ล้านบาท และโครงการ SGP จำนวน 1.80 ล้านบาท

#### สินทรัพย์ไม่หมุนเวียน

- สินทรัพย์ทางการเงินไม่หมุนเวียนอื่น ไม่เปลี่ยนแปลง เนื่องจาก

1. เงินลงทุนโครงการ IWP จำนวน 525.77 ล้านบาท หักค่าเพื่อการด้อยค่าเงินลงทุนจำนวน 325.77 ล้านบาท คงเหลือสุทธิ 200.00 ล้านบาท จัดประเภทเป็นเงินลงทุนทั่วไป(สินทรัพย์ทางการเงินไม่หมุนเวียนอื่น)
  2. สิทธิในการซื้อเงินลงทุนคืน จำนวน 50.84 ล้านบาท (ใช้มูลค่ายุติธรรมเดิมจากข้อมูลทางการเงิน ณ วันที่ 31 ธันวาคม 2568 เนื่องจากไม่ได้รับข้อมูลจากบริษัท มหาชัย กรีน เพาเวอร์ จำกัด)
- เงินลงทุนในบริษัทร่วม และการร่วมค้า ลดลงจำนวน 25.03 ล้านบาท หรือร้อยละ 5.33 เนื่องจากโครงการ MKP มีส่วนแบ่งกำไรจำนวน 0.15 ล้านบาท และโครงการ SPNT มีส่วนแบ่งขาดทุนจำนวน 25.18 ล้านบาท
  - เงินให้กู้ยืมระยะยาวแก่กิจการที่เกี่ยวข้องกัน เพิ่มขึ้นจำนวน 313.57 ล้านบาท หรือมากกว่าร้อยละ 100.0 สาเหตุมาจากการจัดประเภทเงินให้กู้ยืมบริษัท สยาม พาวเวอร์ จำกัด และบริษัท มหาชัย กรีน เพาเวอร์ จำกัด จากระยะสั้นมาเป็นระยะยาว และหักค่าเพื่อผลขาดทุนด้านเครดิตที่คาดว่าจะเกิดขึ้นของเงินให้กู้ยืมบริษัท สยาม พาวเวอร์ จำกัด จำนวน 112.80 ล้านบาท
  - ที่ดิน อาคารและอุปกรณ์ ลดลงจำนวน 57.39 ล้านบาท หรือร้อยละ 1.48 เนื่องจากมีการบันทึกค่าเสื่อมราคาสะสม การรับสินทรัพย์ประเภทเครื่องจักรของโครงการที่มีการซ่อมแซมบำรุงรักษา

#### ▪ หนี้สิน

ณ วันที่ 31 มีนาคม 2569 บริษัทฯ และบริษัทย่อย มีหนี้สินรวมจำนวน 3,243.80 ล้านบาท ลดลงจำนวน 171.27 ล้านบาท หรือร้อยละ 5.02 จาก ณ วันที่ 31 ธันวาคม 2568 ซึ่งรายละเอียดของการลดลงมีดังนี้

##### หนี้สินหมุนเวียน

- เงินเบิกเกินบัญชีและเงินกู้ยืมระยะสั้นจากสถาบันการเงิน ลดลงจำนวน 2.61 ล้านบาท หรือร้อยละ 6.99 เนื่องจากโครงการ PGP มีการใช้วงเงินเบิกเกินบัญชีเพื่อเสริมสภาพคล่องภายในกิจการ ลดลงหลังจากที่หยุดซ่อมจากเหตุสุดวิสัยเครื่องจักรหยุดชะงัก
- เจ้าหนี้การค้า ลดลงจำนวน 21.56 ล้านบาท หรือร้อยละ 12.54 เนื่องจากโครงการ PTG, TSG, PGP, SGP เดินเครื่องผลิตไฟฟ้าได้น้อยกว่าไตรมาสก่อน จึงทำให้รายได้ค่าไฟฟ้าลดลง
- หนี้ที่ครบกำหนดชำระภายในหนึ่งปี ในปีนี้มีหนี้ที่ครบกำหนดชำระจำนวน 100.00 ล้านบาท โดยในวันที่ 30 พฤษภาคม 2569 และวันที่ 30 พฤศจิกายน 2569

- ภาษีเงินได้นิติบุคคลค้างจ่าย เพิ่มขึ้นจำนวน 10.40 ล้านบาท หรือร้อยละ 81.46 เนื่องจากรับรู้ภาระภาษีเงินได้นิติบุคคลในอัตราร้อยละ 10 จากกำไรสุทธิทางบัญชีของบริษัทย่อยที่พ้นระยะเวลาส่งเสริมการลงทุน (BOI) ส่งผลให้ภาษีเงินได้นิติบุคคลค้างจ่ายเพิ่มขึ้น

#### หนี้สินไม่หมุนเวียน

- เงินกู้ยืมระยะยาว ลดลงจำนวน 159.78 ล้านบาท หรือร้อยละ 6.98 เนื่องจากมีการชำระคืนเงินกู้ให้แก่สถาบันการเงินตามสัญญาเงินกู้ และมีการจัดประเภทส่วนของเงินกู้ที่ถึงกำหนดชำระภายในหนึ่งปีไปเป็นหนี้สินหมุนเวียน ส่งผลให้ยอดเงินกู้ยืมระยะยาวสุทธิลดลง
- หุ้นกู้ เพิ่มขึ้นจำนวน 0.61 ล้านบาท เนื่องจากมีการหักค่าใช้จ่ายทางตรงในการออกหุ้นกู้ลดลง และมีต้นเงินหุ้นกู้ประเภทไม่หมุนเวียน จำนวน 700.00 ล้านบาท

#### ■ ส่วนของผู้ถือหุ้น

ณ วันที่ 31 มีนาคม 2569 บริษัทฯ และบริษัทย่อยมีส่วนของผู้ถือหุ้น จำนวน 3,506.25 ล้านบาท ลดลงจำนวน 40.96 ล้านบาท หรือร้อยละ 1.15 จาก ณ วันที่ 31 ธันวาคม 2568 ซึ่งรายละเอียดของการลดลงมีดังนี้ เนื่องมาจาก กำไร(ขาดทุน) สำหรับงวดส่วนที่เป็นของบริษัทขาดทุนจำนวน 54.83 ล้านบาท และส่วนได้เสียที่ไม่มีอำนาจควบคุม เพิ่มขึ้นจำนวน 13.87 ล้านบาท

#### งบกระแสเงินสด

งบกระแสเงินสด	Q1-2569
กระแสเงินสดสุทธิได้มาจาก (ใช้ไปใน) กิจกรรมดำเนินงาน	195.62
กระแสเงินสดสุทธิได้มาจาก (ใช้ไปใน) กิจกรรมลงทุน	(42.79)
กระแสเงินสดสุทธิได้มาจาก (ใช้ไปใน) กิจกรรมจัดหาเงิน	(176.57)
<b>เงินสดและรายการเทียบเท่าเงินสดเพิ่มขึ้น (ลดลง) - สุทธิ</b>	<b>(23.74)</b>
เงินสดและรายการเทียบเท่าเงินสด ณ วันต้นงวด	43.40
<b>เงินสดและรายการเทียบเท่าเงินสด ณ วันปลายงวด</b>	<b>19.66</b>

#### กระแสเงินสดไตรมาส 1/2569

ไตรมาส 1/2569 บริษัทฯ และบริษัทย่อย มีกระแสเงินสดจากกิจกรรมดำเนินงาน จำนวน 195.62 ล้านบาท เนื่องจากผลประกอบการโดยรวมของบริษัทย่อยลดลง มาจากการหยุดเดินเครื่องซ่อมเครื่องจักร Unplanned Shutdown โครงการ PTG PGP SGP ทำให้ผลิตไฟฟ้าได้ลดลง อีกทั้งราคาขายไฟฟ้าเฉลี่ยของโครงการ PTG ลดลงจากไตรมาสก่อนด้วย และการหยุดเดินเครื่องตามแผนประจำปีของโครงการ TSG และส่วนแบ่งกำไร (ขาดทุน) ของกิจการร่วมค้าที่ใช้วิธีส่วนได้เสีย ขาดทุนจำนวน 25.03 ล้านบาท สาเหตุมาจาก

โครงการ SPNT มีการซ่อมแซมปรับปรุงเครื่องจักร เพื่อให้สามารถเดินเครื่องผลิตไฟฟ้าได้อย่างต่อเนื่อง ทำให้มีค่าใช้จ่ายในการซ่อมแซม ค่าใช้จ่ายคงที่ และต้นทุนทางการเงิน

ในไตรมาสนี้โครงการโรงไฟฟ้า 6 โครงการสามารถจำหน่ายกระแสไฟฟ้าจำนวน 130,126,453 หน่วย (ไม่รวมกิจการร่วมค้า) มีการรับรู้รับรู้ผลขาดทุนผลขาดทุนด้านเครดิตที่คาดว่าจะเกิดขึ้นของเงินให้กู้ยืมบริษัท สยาม พาวเวอร์ จำกัด จำนวน 112.80 ล้านบาท การรับรู้ผลขาดทุนจากการด้อยค่าสินทรัพย์จากดอกเบี้ยค้างรับเงินให้กู้ยืมบริษัท สยาม พาวเวอร์ จำกัด จำนวน 2.79 ล้านบาท และการขาดทุนจากอัตราแลกเปลี่ยนที่ยังไม่เกิดขึ้น จำนวน 15.25 ล้านบาท

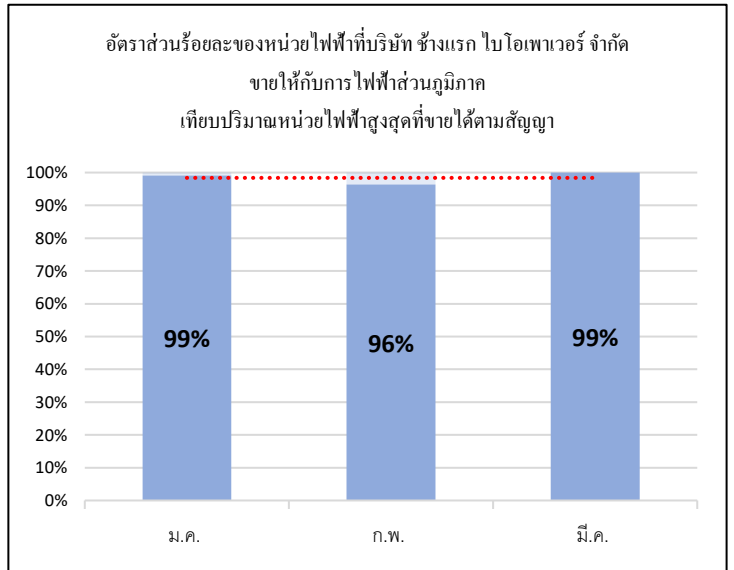
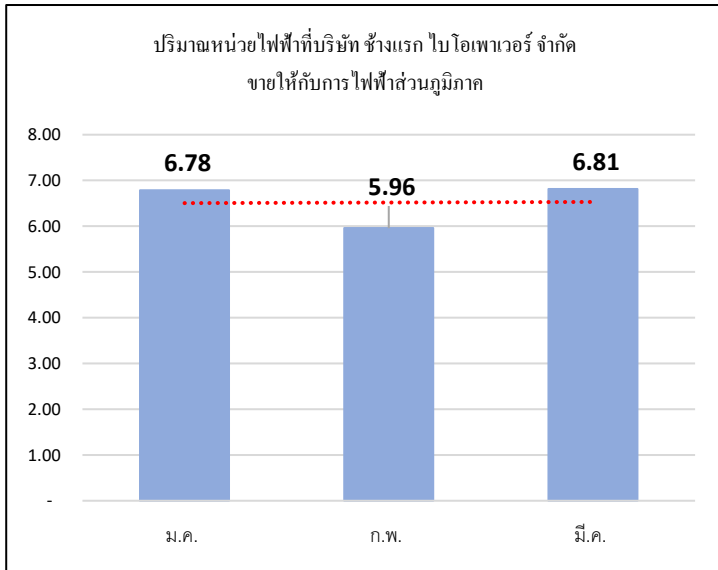
ขณะที่กระแสเงินสดใช้ในกิจกรรมลงทุน จำนวน 42.79 ล้านบาท เนื่องจากมีเงินฝากติดภาระค้ำประกัน จำนวน 22.13 ล้านบาท จากการสำรองค่าซ่อมแซมเครื่องจักรตามเงื่อนไขสัญญาสินเชื่อ ของโครงการ PGP SGP MWE การซื้อที่ดิน อาคาร และอุปกรณ์ จำนวน 12.90 ล้านบาท และมีการให้กู้ยืมเงินแก่กิจการที่เกี่ยวข้องกัน เพื่อใช้หมุนเวียนภายในกิจการ จำนวน 8.00 ล้านบาท

บริษัทฯ และบริษัทย่อย มีกระแสเงินสดจ่ายออกจากกิจกรรมจัดหาเงินสุทธิ จำนวน 176.57 ล้านบาท โดยบริษัทได้มีการชำระคืนเงินกู้ยืมตามสัญญาจำนวน 156.14 ล้านบาท ชำระหนี้สินตามสัญญาเช่าจำนวน 6.03 ล้านบาท และเงินปันผลของผู้มีส่วนได้เสียที่ไม่มีอำนาจควบคุมของบริษัทย่อย จำนวน 11.80 ล้านบาท

## ผลการดำเนินงานจำหน่ายไฟฟ้า จำนวน 7 โครงการ

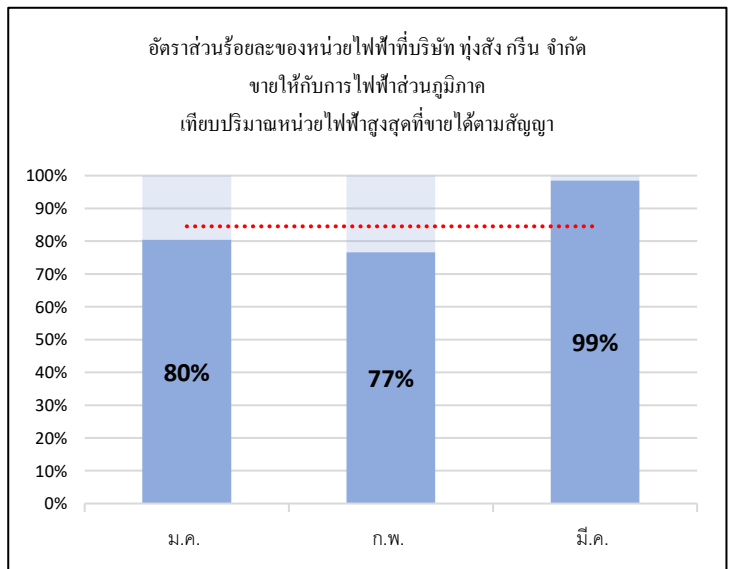
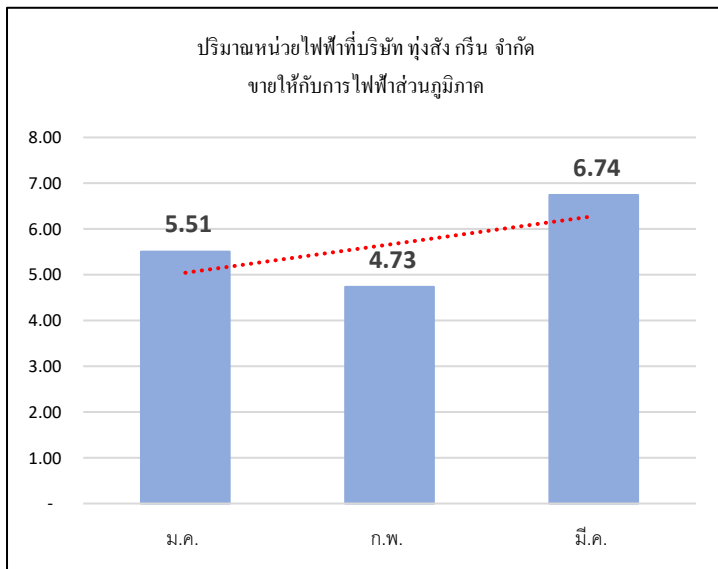
โรงไฟฟ้า CRB มีปริมาณการขายไฟฟ้าตามสัญญาซื้อขายไฟฟ้า 9.2 เมกะวัตต์ รายได้จากการขายไฟฟ้าในระบบ Feed-in Tariff (FiT) ราคารับซื้อไฟฟ้าสุทธิ 4.30 บาทต่อหน่วยขาย

ในไตรมาส 1/2569 สามารถผลิตกระแสไฟฟ้า เพื่อจำหน่ายเป็นจำนวน 19,551,672 หน่วย ในไตรมาสนี้มี Unplanned Shutdown จำนวน 1 วัน 3 ชม. มีอัตราการเดินเครื่องผลิตไฟฟ้าเฉลี่ย 98%



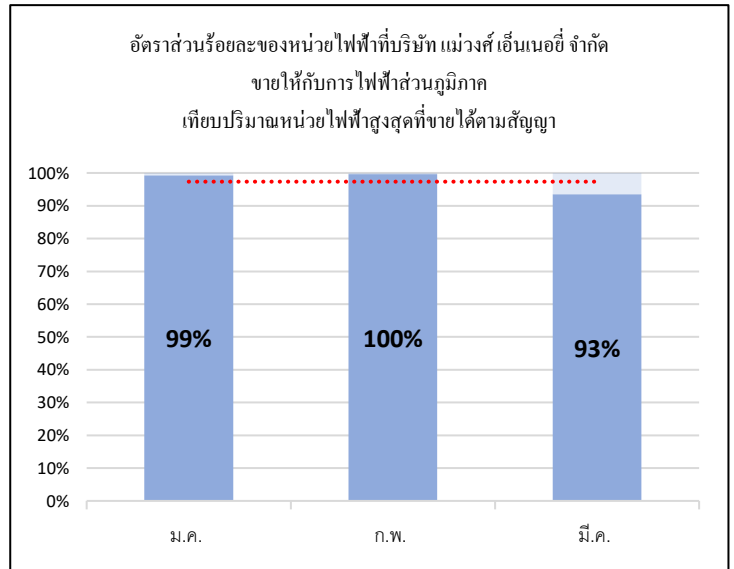
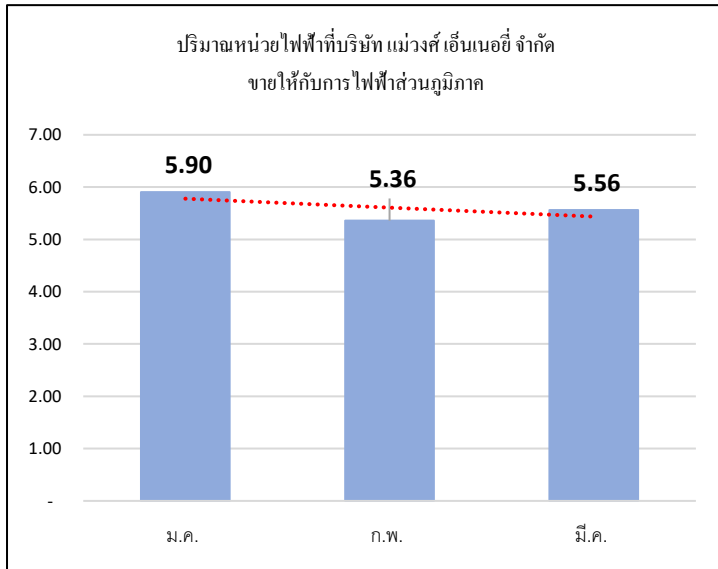
โรงไฟฟ้า TSG มีปริมาณการขายไฟฟ้าตามสัญญาซื้อขายไฟฟ้า 9.2 เมกะวัตต์ รายได้จากการขายไฟฟ้า ในระบบ Feed-in Tariff (FiT) ราคารับซื้อไฟฟ้าสุทธิ 4.30 บาทต่อหน่วยขาย

ในไตรมาส 1/2569 สามารถผลิตกระแสไฟฟ้า เพื่อจำหน่ายเป็นจำนวน 16,983,256 หน่วย ในไตรมาสนี้มี Planned Shutdown จำนวน 5 วัน 5 ชม. และ Unplanned Shutdown จำนวน 1 วัน 16 ชม. มีอัตราการเดินเครื่องผลิตไฟฟ้าเฉลี่ย 85%



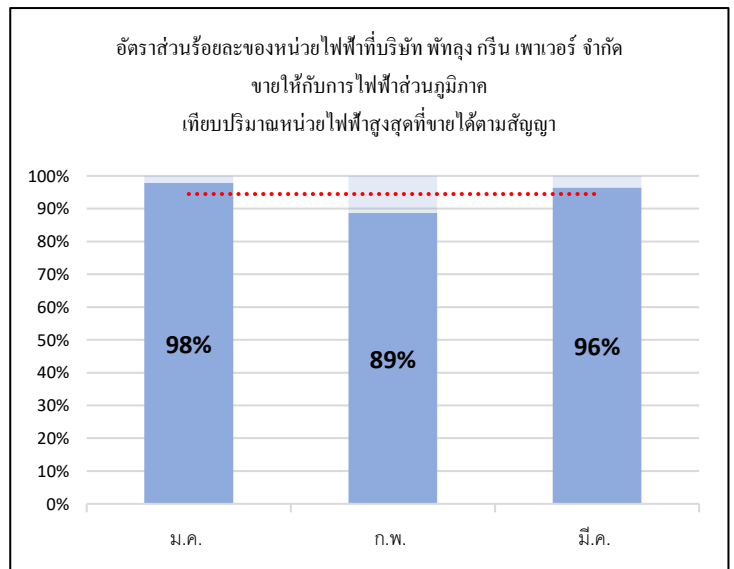
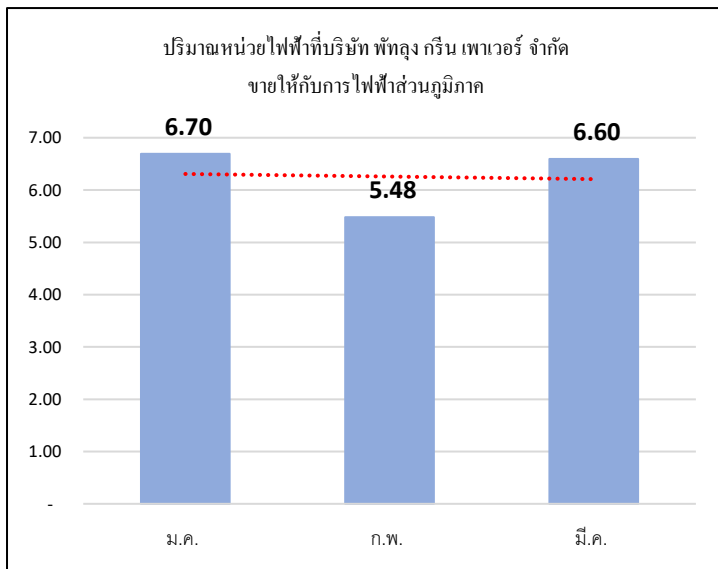
โรงไฟฟ้า MWE มีปริมาณการขายไฟฟ้าตามสัญญาซื้อขายไฟฟ้า 8.0 เมกะวัตต์ รายได้จากการขายไฟฟ้า ในระบบ Feed-in Tariff (FiT) ราคาซื้อขายไฟฟ้าสุทธิ 4.30 บาทต่อหน่วยขาย

ในไตรมาส 1/2569 สามารถผลิตกระแสไฟฟ้า เพื่อจำหน่ายเป็นจำนวน 16,822,689 หน่วย ในไตรมาสนี้มี Unplanned Shutdown จำนวน 2 วัน 2 ชม. มีอัตราการเดินเครื่องผลิตไฟฟ้าเฉลี่ย 97%



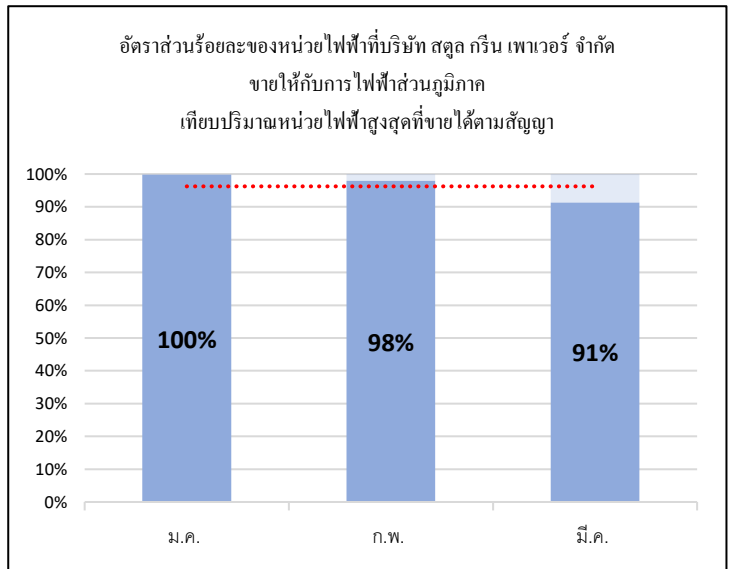
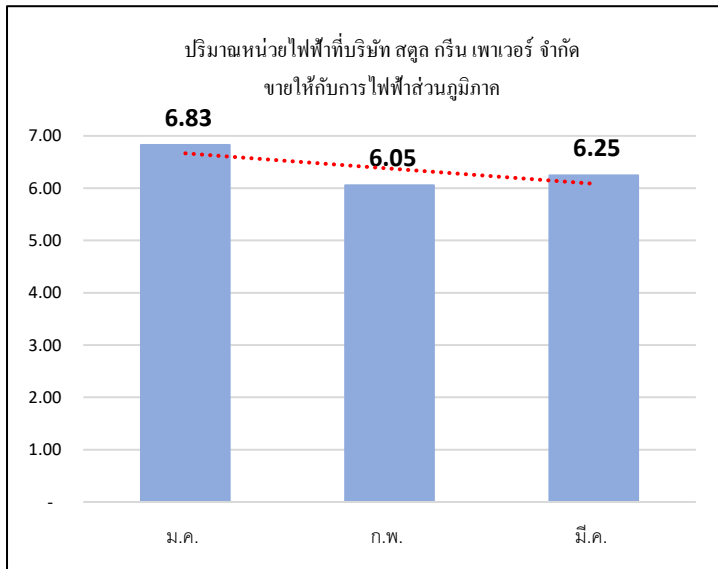
โรงไฟฟ้า PGP มีปริมาณการขายไฟฟ้าตามสัญญาซื้อขายไฟฟ้า 9.2 เมกะวัตต์ รายได้จากการขายไฟฟ้า ในระบบ Feed-in Tariff (FiT) ราคาซื้อขายไฟฟ้าสุทธิ 4.30 บาทต่อหน่วยขาย

ในไตรมาส 1/2569 สามารถผลิตกระแสไฟฟ้า เพื่อจำหน่ายเป็นจำนวน 18,774,391 หน่วย ในไตรมาสนี้มี Unplanned Shutdown จำนวน 5 วัน 9 ชม. มีอัตราการเดินเครื่องผลิตไฟฟ้าเฉลี่ย 94%



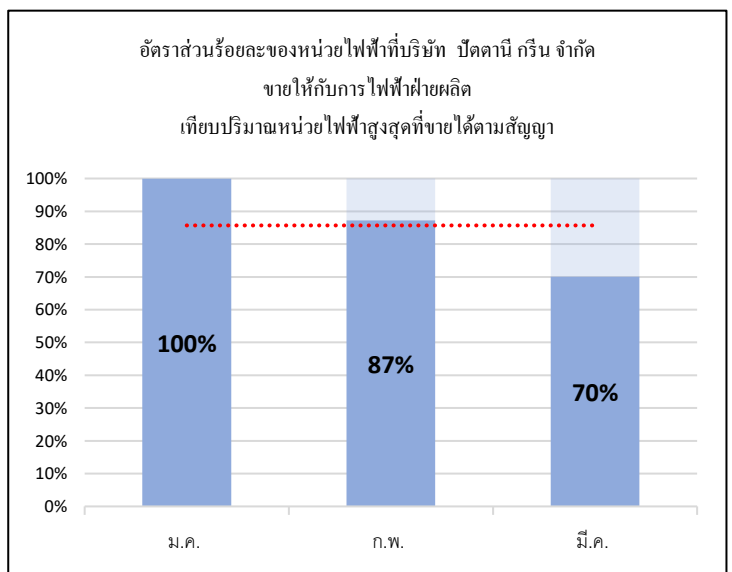
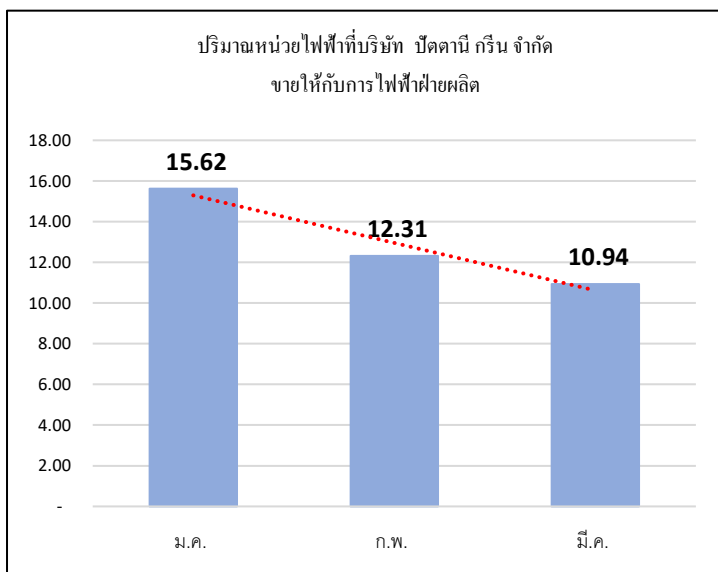
**โรงไฟฟ้า SGP** มีปริมาณการขายไฟฟ้าตามสัญญาซื้อขายไฟฟ้า 9.2 เมกะวัตต์ รายได้จากการขายไฟฟ้า ในระบบ Feed-in Tariff (FiT) ราคาซื้อขายไฟฟ้าสุทธิ 4.43 บาทต่อหน่วยขาย

ในไตรมาส 1/2569 สามารถผลิตกระแสไฟฟ้า เพื่อจำหน่ายเป็นจำนวน 19,125,947 หน่วย ในไตรมาสนี้มี Unplanned Shutdown จำนวน 3 วัน 6 ชม. มีอัตราการเดินเครื่องผลิตไฟฟ้าเฉลี่ย 96%



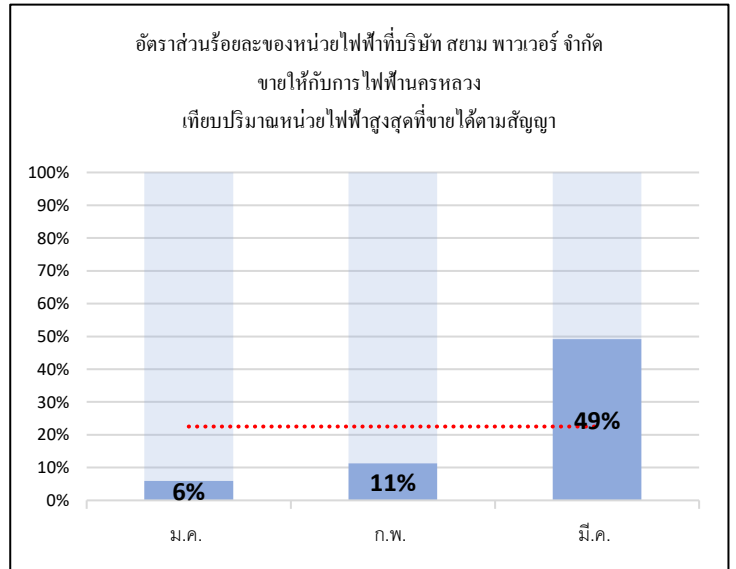
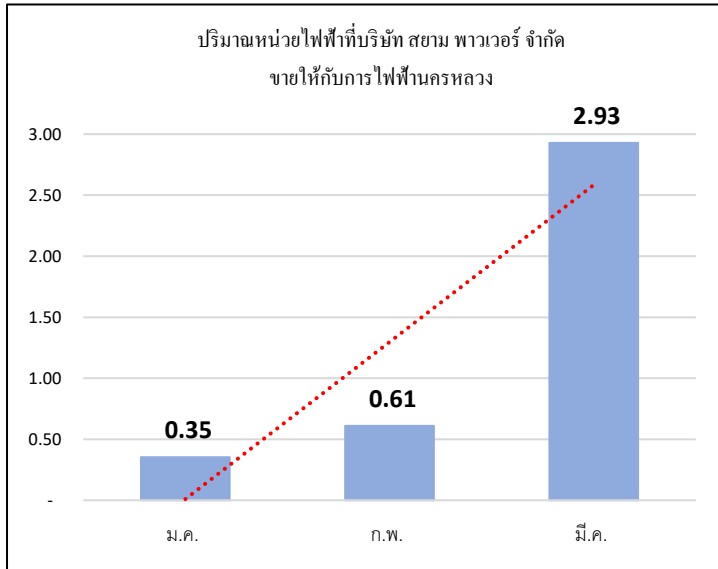
**โรงไฟฟ้า PTG** เริ่มดำเนินการจำหน่ายไฟฟ้าเชิงพาณิชย์เมื่อวันที่ 19 พฤษภาคม 2563 มีปริมาณการขายไฟฟ้าตามสัญญาซื้อขายไฟฟ้า 21 เมกะวัตต์ รายได้จากการขายไฟฟ้าในระบบ Adder ราคาซื้อขายไฟฟ้าเฉลี่ยสุทธิ 4.40 บาทต่อหน่วยขาย

ในไตรมาส 1/2569 สามารถผลิตกระแสไฟฟ้า เพื่อจำหน่ายเป็นจำนวน 38,868,498 หน่วย ในไตรมาสนี้มี Unplanned Shutdown จำนวน 12 วัน 20 ชม. มีอัตราการเดินเครื่องผลิตไฟฟ้าเฉลี่ย 86%



โรงไฟฟ้า SP เริ่มดำเนินการจำหน่ายไฟฟ้าเชิงพาณิชย์เมื่อวันที่ 30 ธันวาคม 2564 มีปริมาณการขายไฟฟ้าตามสัญญาซื้อขายไฟฟ้า 8.0 เมกะวัตต์ รายได้จากการขายไฟฟ้าในระบบ Feed-in Tariff (FiT) ราคารับซื้อไฟฟ้าสุทธิ 5.96 บาทต่อหน่วยขาย

ในไตรมาส 1/2569 สามารถผลิตกระแสไฟฟ้า เพื่อจำหน่ายเป็นจำนวน 3,891,000 หน่วย ในไตรมาสนี้มี Unplanned Shutdown จำนวน 56 วัน มีอัตราการเดินเครื่องผลิตไฟฟ้าเฉลี่ย 23%



## แนวโน้มสถานการณ์ธุรกิจในปี 2569

ในปี 2569 บริษัทฯ ยังคงให้ความสำคัญกับการเพิ่มประสิทธิภาพการดำเนินงานของโครงการที่มีอยู่ควบคู่กับการบริหารโครงสร้างทางการเงินและการปรับพอร์ตโฟลิโอการลงทุนให้เหมาะสมกับสภาวะตลาดและกระแสรายได้ของบริษัทฯ ทั้งในระยะสั้นและระยะยาว เพื่อสร้างความมั่นคงและเติบโตอย่างยั่งยืนในอนาคต โดยมีประเด็นสำคัญในแต่ละกลุ่มโครงการดังต่อไปนี้

### 1. การชำระคืนหุ้นกู้ TPC25NA

ในปี 2569 บริษัทฯ มีครบกำหนดชำระคืนหุ้นกู้จำนวน 100.00 ล้านบาท ได้แก่ จำนวน 50.00 ล้านบาท ในวันที่ 30 พฤษภาคม 2569 และจำนวน 50.00 ล้านบาท ในวันที่ 30 พฤศจิกายน 2569 บริษัทฯ ได้วางแผนบริหารสภาพคล่องและจัดเตรียมเงินสำรองสำหรับการชำระคืนหุ้นกู้และดอกเบี้ยในแต่ละงวดล่วงหน้าอย่างต่อเนื่อง โดยอาศัยกระแสเงินสดจากการดำเนินงานของโครงการที่เปิดดำเนินการเชิงพาณิชย์แล้ว รวมถึงแผนการปรับโครงสร้างพอร์ตการลงทุนและการจำหน่ายสินทรัพย์ ซึ่งจะช่วยเสริมสภาพคล่องและลดภาระดอกเบี้ยในระยะถัดไป

### 2. โครงการพลังงานแสงอาทิตย์ MKP (สปป.ลาว)

สำหรับโครงการโรงไฟฟ้าพลังงานแสงอาทิตย์ของบริษัท แม่โขง พาวเวอร์ จำกัด (MKP) ขนาดกำลังการผลิตรวม 100 เมกะวัตต์ ซึ่งบริษัทฯ ถือสัดส่วนการลงทุนร้อยละ 40 นั้น ภายหลังจากที่โครงการมีความคืบหน้าการก่อสร้างอย่างต่อเนื่องและได้เริ่มทดสอบการขนานไฟบางส่วนในช่วงปลายปี 2568 ที่ผ่านมา ปัจจุบันโครงการอยู่ระหว่างการติดตั้งงานระบบและโครงสร้างพื้นฐานที่เกี่ยวข้องเพิ่มเติม เพื่อให้การจ่ายไฟฟ้าในช่วง Pre-COD มีความเสถียรและสามารถทยอยเพิ่มกำลังการผลิตได้ตามแผน

บริษัทฯ คาดว่าในปี 2569 โครงการจะสามารถทยอยจ่ายไฟฟ้าเข้าสู่ระบบเชิงพาณิชย์ได้เพิ่มขึ้นตามลำดับ และมีโอกาสเปิดดำเนินการเชิงพาณิชย์เต็มกำลังการผลิตภายในปี 2569 ซึ่งจะส่งผลให้บริษัทฯ เริ่มรับรู้ส่วนแบ่งรายได้และกระแสเงินสดจากโครงการดังกล่าวอย่างมีนัยสำคัญในช่วงถัดไป โครงการ MKP ถือเป็นหนึ่งในโครงการหลักที่ช่วยเสริมฐานรายได้จากพลังงานหมุนเวียนในต่างประเทศ และจะเป็นปัจจัยสนับสนุนความแข็งแกร่งของกระแสเงินสดของกลุ่มบริษัทฯ ในระยะกลางถึงระยะยาว รวมถึงช่วยเพิ่มความสมดุลของพอร์ตการลงทุนด้านพลังงานหมุนเวียนของบริษัทฯ

### 3. โครงการพลังงานลม IWP (ประเทศกัมพูชา)

จากสถานการณ์ข้อพิพาทบริเวณชายแดนระหว่างประเทศไทยและประเทศกัมพูชาที่ยังคงมีความไม่แน่นอน ณ สิ้นไตรมาส 4/2568 ส่งผลให้การดำเนินงานของโครงการและบริษัทร่วมในประเทศกัมพูชายังคงเผชิญอุปสรรคด้านการดำเนินธุรกิจและปัจจัยความเสี่ยงด้านความต่อเนื่องของโครงการ บริษัทฯ จึงยังคงดำเนินนโยบายจำกัดความเสี่ยงจากการลงทุนดังกล่าวอย่างใกล้ชิด

บริษัทฯ ได้จัดประเภทเงินลงทุนในบริษัทร่วมและสินทรัพย์ที่เกี่ยวข้องเป็น “สินทรัพย์ไม่หมุนเวียนที่ถือไว้เพื่อขาย” ตามมาตรฐานการรายงานทางการเงิน ในไตรมาส 3 ปี 2568 โดยโอนเป็นสินทรัพย์ที่ถือไว้

เพื่อขาย จำนวน 525.77 ล้านบาท ค่าเผื่อการด้อยค่า 325.77 ล้านบาท สุทธิ 200.00 ล้านบาท ต่อมาในไตรมาส 4 ปี 2568 บริษัทฯ ได้โอนสินทรัพย์ที่ถือไว้เพื่อขายดังกล่าวเป็นเงินลงทุนทั่วไป (สินทรัพย์ทางการเงินไม่หมุนเวียน) และยังคงเดินหน้ากระบวนการจำหน่ายเงินลงทุนอย่างต่อเนื่อง โดยมีผู้สนใจทั้งในและต่างประเทศอยู่ระหว่างการพิจารณาและเจรจาเงื่อนไขการลงทุน ซึ่งในตัวโครงการได้มีการประเมิน Project IRR อยู่ที่ 17-18% และโครงการได้รับใบอนุญาตขายไฟแล้ว (PPA) จึงสร้างความสนใจในตัวโครงการให้กับผู้สนใจลงทุน คาดว่าจะสามารถทำการซื้อขายหุ้นสำเร็จในปี 2569

ฝ่ายบริหารอยู่ระหว่างการทำงานร่วมกับที่ปรึกษาและคู่เจรจาที่เกี่ยวข้อง เพื่อเร่งรัดกระบวนการจำหน่ายเงินลงทุนดังกล่าวให้แล้วเสร็จโดยเร็วที่สุด ภายใต้เงื่อนไขที่เหมาะสม เพื่อจำกัดความเสี่ยงลดผลกระทบต่อผลการดำเนินงาน และเสริมสภาพคล่องทางการเงินของบริษัทฯ ในระยะถัดไป บริษัทฯ จะติดตามสถานการณ์อย่างใกล้ชิดและดำเนินการตามแผนบริหารความเสี่ยงอย่างรอบคอบ เพื่อให้การปรับพอร์ตการลงทุนเป็นไปอย่างเหมาะสมและสอดคล้องกับทิศทางธุรกิจในระยะยาว

#### **4. โครงการโรงไฟฟ้าขยะเพื่อชุมชน (Siam Power Group)**

มีแผนพัฒนาการดำเนินงานให้มีประสิทธิภาพมากยิ่งขึ้น โดยมุ่งเน้นการปรับปรุงการเดินเครื่องและพัฒนาระบบคัดแยกขยะให้มีประสิทธิภาพสูงสุด เพื่อให้สามารถเดินเครื่องผลิตไฟฟ้าได้มากกว่า 80% ซึ่งจะช่วยเพิ่มศักยภาพในการผลิตไฟฟ้าจากขยะ และลดผลกระทบต่อสิ่งแวดล้อม

โครงการ SPNS และโครงการ SPNK ได้รับใบอนุญาตก่อสร้างอาคาร แล้วเมื่อวันที่ 15 ตุลาคม 2568 และขณะนี้อยู่ระหว่างการขอใบอนุญาตเพื่อการก่อสร้าง ซึ่งอยู่ในขั้นตอนการก่อสร้าง โดยทั้ง 2 โครงการดังกล่าวจำเป็นต้องใช้เงินลงทุนจำนวนมาก และอยู่ระหว่างการดำเนินการหาผู้ร่วมทุนเพิ่มเติม และเจรจาข้อตกลงร่วมกับทุกฝ่ายที่เกี่ยวข้อง ซึ่งการซื้อขายหุ้นดังกล่าวคาดว่าจะทำการซื้อขายสำเร็จในปี 2569

จึงเรียนมาเพื่อ โปรดทราบ  
บริษัท ทีพีซี เพาเวอร์ โซลดิ้ง จำกัด (มหาชน)

(นายเชิดศักดิ์ วัฒนวิจิตรกุล)

กรรมการผู้จัดการ