

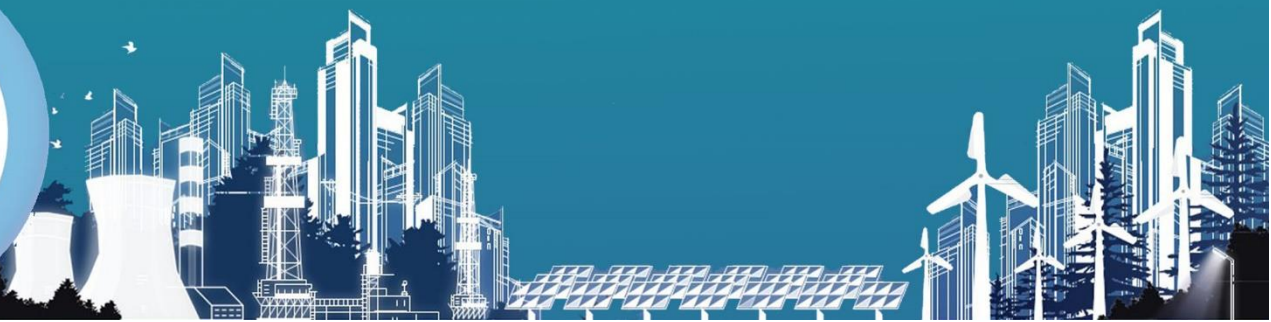


บริษัท บ้านปู เพาเวอร์ จำกัด (มหาชน)

และบริษัทย่อย

คำอธิบายและการวิเคราะห์ของ  
ฝ่ายจัดการ

ผลการดำเนินงาน  
สำหรับไตรมาสที่ 1 ปี 2562





## 1. สรุปความเห็นของฝ่ายบริหาร

บ้านปู เพาเวอร์ รายงานผลกำไรสุทธิจำนวน 1,254 ล้านบาท ซึ่งสะท้อนให้เห็นถึงความสามารถในการสร้างผลกำไรอย่างต่อเนื่องและยั่งยืนจากการดำเนินงานของโรงไฟฟ้าต่างๆที่บริษัทฯ ดำเนินงานอยู่ที่ภูมิภาคเอเชียแปซิฟิก ผลกำไรดังกล่าวส่วนหลักมาจากผลการดำเนินงานของโรงไฟฟ้าหงสา และ ผลการดำเนินงานที่ดีขึ้นจากโรงไฟฟ้าพลังงานความร้อนร่วมที่ประเทศจีนซึ่งมีความต้องการการใช้ไฟฟ้าและไอน้ำที่เพิ่มมากขึ้นในช่วงฤดูหนาว

รายได้รวมของบริษัทฯ จำนวน 1,764 ล้านบาท เพิ่มขึ้นร้อยละ 3 เทียบกับไตรมาสที่ผ่านมา ประกอบด้วยรายได้จากโรงไฟฟ้าพลังงานความร้อนร่วมทั้ง 3 โรงจำนวน 1,605 ล้านบาท และ รายได้จากโรงไฟฟ้าพลังงานแสงอาทิตย์ในประเทศจีนจำนวน 159 ล้านบาท จากความต้องการใช้ไฟฟ้าและไอน้ำที่เพิ่มขึ้นในช่วงไตรมาส 1 ทำให้ปริมาณการขายไฟฟ้าเพิ่มขึ้นร้อยละ 6 และไอน้ำเพิ่มขึ้นร้อยละ 11 เมื่อเทียบกับไตรมาสที่ผ่านมาซึ่งส่วนหลักมาจากภาคครัวเรือน นอกจากนี้สภาวะราคาก๊าซที่อ่อนตัวลงในช่วงต้นปีเป็นผลบวกต่อบริษัทฯ โดยส่งผลให้ราคาค่าต้นทุนก๊าซเฉลี่ยอยู่ที่ 619 หยวนต่อตัน ลดลงร้อยละ 3 เมื่อเทียบกับไตรมาสที่ผ่านมา และลดลงร้อยละ 5 เมื่อเทียบกับไตรมาสเดียวกันในปีก่อนหน้า จึงมีอัตรากำไรขั้นต้นที่ร้อยละ 24 เพิ่มขึ้นจากไตรมาสที่แล้ว ที่ร้อยละ 20 และรายได้จากโรงไฟฟ้าพลังงานแสงอาทิตย์จำนวน 159 ล้านบาท เพิ่มขึ้นร้อยละ 9 เทียบกับไตรมาสที่ผ่านมา จากความเข้มข้นของแสงแดดที่เพิ่มขึ้นเนื่องจากสภาพอากาศที่เอื้ออำนวย

ส่วนแบ่งกำไรจากการร่วมค้า จำนวน 1,116 ล้านบาท เพิ่มขึ้นร้อยละ 71 เมื่อเทียบกับไตรมาสที่ผ่านมา และลดลงเล็กน้อยที่ร้อยละ 1 เมื่อเทียบกับไตรมาสเดียวกันในปีก่อน ส่วนใหญ่มาจากโรงไฟฟ้าหลักทั้ง 2 แห่งอันได้แก่โรงไฟฟ้าหงสา และ BCLP โดยโรงไฟฟ้าหงสามีการหยุดเดินเครื่องเพื่อปรับปรุงประสิทธิภาพประจำปีของหน่วยผลิตที่ 1 จำนวน 18 วัน ในขณะที่หน่วยผลิตที่ 2 สามารถดำเนินงานได้เป็นอย่างดี จึงทำให้อัตราความพร้อมจ่ายหรือ EAF โดยรวมอยู่ที่ร้อยละ 81 รายงานส่วนแบ่งกำไรทั้งสิ้น 734 ล้านบาท ซึ่งได้รวมผลขาดทุนจากการแปลงค่าสกุลเงินแล้วจำนวน 138 ล้านบาท ในขณะที่โรงไฟฟ้า BCLP หลังจากที่ได้หยุดเดินเครื่องเพื่อปรับปรุงประสิทธิภาพครั้งใหญ่ของทั้ง 2 หน่วยผลิตในไตรมาสที่ 4 ของช่วง 2 ปีที่ผ่านมา ทำให้สามารถกลับมาดำเนินการผลิตไฟฟ้าได้อย่างมีประสิทธิภาพ โดยมีอัตราความพร้อมจ่ายที่ร้อยละ 100 และรายงานส่วนแบ่งกำไรจำนวน 387 ล้านบาท ซึ่งได้รวมผลขาดทุนจากการแปลงค่าสกุลเงินแล้วจำนวน 29 ล้านบาท และ ผลบวกจากภาษีเงินได้รอดตัดบัญชีจำนวน 79 ล้านบาท ซึ่งสะท้อนถึงผลการดำเนินงานที่ดีขึ้นอย่างมีนัยสำคัญเทียบกับผลขาดทุนจำนวน 46 ล้านบาทในไตรมาสก่อนหน้า

โรงไฟฟ้าพลังงานแสงอาทิตย์ที่ประเทศญี่ปุ่นสามารถผลิตและจำหน่ายกระแสไฟฟ้าได้ทั้งสิ้น 16 กิกะวัตต์ชั่วโมง เพิ่มขึ้นถึงร้อยละ 43 เป็นผลมาจากการการเปิดดำเนินการเชิงพาณิชย์ของ 2 โรงไฟฟ้าคือ โรงไฟฟ้าพลังงานแสงอาทิตย์ Mukawa และ Nari Aizu บวกกับสภาพอากาศที่ดีจึงมีค่าความเข้มข้นของแสงแดดมากขึ้น

ผลกำไรจากการดำเนินงานก่อนหักภาษี ดอกเบี้ย ค่าเสื่อมราคา และค่าตัดจำหน่าย (EBITDA) สำหรับไตรมาส 1 คิดเป็น 1,616 ล้านบาท เพิ่มขึ้นร้อยละ 75 เมื่อเทียบกับ 925 ล้านบาทจากไตรมาสที่ผ่านมา



## 2. การวิเคราะห์ผลการดำเนินงานของบริษัท

การวิเคราะห์ผลการดำเนินงานเปรียบเทียบสำหรับงวด สิ้นสุดวันที่ 31 มีนาคม พ.ศ. 2562 และ 2561 สรุปได้ดังนี้  
งบกำไรขาดทุนรวมสำหรับไตรมาสที่ 1 สิ้นสุดวันที่ 31 มีนาคม พ.ศ. 2562 และ 2561

สรุปผลการดำเนินงาน (หน่วย : ล้านบาท)	ไตรมาส 1		เปลี่ยนแปลง	
	ปี 2562	ปี 2561	จำนวนเงิน	%
รายได้จากการขาย	1,764	2,050	(286)	-14%
ต้นทุนขาย	(1,340)	(1,517)	177	12%
<b>กำไรขั้นต้น</b>	<b>424</b>	<b>533</b>	<b>(109)</b>	<b>-20%</b>
ค่าใช้จ่ายในการบริหาร	(273)	(260)	(13)	-5%
ค่าสินไหมทดแทนตามคำพิพากษา	-	(901)	901	100%
ส่วนแบ่งกำไรจากการร่วมค้า	1,116	1,124	(8)	-1%
รายได้(ค่าใช้จ่าย)อื่น	159	142	17	12%
ต้นทุนทางการเงิน	(71)	(40)	(31)	-78%
<b>กำไรก่อนภาษีเงินได้</b>	<b>1,355</b>	<b>598</b>	<b>757</b>	<b>127%</b>
ภาษีเงินได้	(98)	(114)	16	14%
<b>กำไรสุทธิสำหรับงวด</b>	<b>1,257</b>	<b>484</b>	<b>773</b>	<b>160%</b>
<b>ส่วนของบริษัทใหญ่</b>	<b>1,254</b>	<b>470</b>	<b>784</b>	<b>167%</b>
ส่วนได้เสียที่ไม่มีอำนาจควบคุม	3	14	(11)	-79%
กำไรต่อหุ้น (หน่วย: บาท)	0.411	0.154	0.257	167%

ในไตรมาสที่ 1 ปี 2562 กลุ่มบริษัทฯมีกำไรสุทธิ จำนวน 1,254 ล้านบาท เพิ่มขึ้น 784 ล้านบาท หรือร้อยละ 167 เมื่อเทียบกับไตรมาสเดียวกันของปีก่อน สาเหตุหลักมาจากในไตรมาสเดียวกันของปีก่อนมีรายการพิเศษที่เกิดขึ้นครั้งเดียวเกี่ยวกับการจ่ายชดเชยค่าสินไหมทดแทนตามคำพิพากษาจำนวน 901 ล้านบาท ในขณะที่ปริมาณการขายไฟฟ้าและไอน้ำของโรงไฟฟ้าพลังงานความร้อนร่วมมีจำนวนลดลง อีกทั้งการรับรู้ส่วนแบ่งกำไรจากการร่วมค้าของโรงไฟฟ้า BLCF ที่ลดลง ซึ่งเป็นไปตามโครงสร้างรายได้ที่ลดลงตามสัญญาซื้อขายไฟฟ้า รายละเอียดดังต่อไปนี้

### 2.1 รายได้จากการขาย ต้นทุนขาย และกำไรขั้นต้น

รายได้จากการขาย เป็นรายได้จากการขายไฟฟ้า ไอน้ำและอื่นๆ ของโรงไฟฟ้าพลังงานความร้อนร่วมทั้ง 3 แห่ง และโรงไฟฟ้าพลังงานแสงอาทิตย์ในสาธารณรัฐประชาชนจีน โดยมีรายละเอียดดังต่อไปนี้



รายได้จากการขายรวมจำนวน 1,764 ล้านบาท ลดลงจากปีก่อน 286 ล้านบาท คิดเป็นร้อยละ 14 เป็นผลจากการลดลงของรายได้ของโรงไฟฟ้าพลังความร้อนร่วม 283 ล้านบาทและจากโรงไฟฟ้าพลังงานแสงอาทิตย์ในสาธารณรัฐประชาชนจีน จำนวน 3 ล้านบาท ดังรายละเอียดดังนี้

รายการ	ปริมาณขายไฟฟ้า (กิกะวัตต์ชั่วโมง)		ปริมาณขายไอน้ำและอื่นๆ (ล้านตัน)		อัตราค่าไฟฟ้าเฉลี่ย (หยวนต่อกิโลวัตต์ชั่วโมง)		อัตราค่าไอน้ำและอื่นๆ (หยวนต่อตัน)	
	ไตรมาส 1/62	ไตรมาส 1/61	ไตรมาส 1/62	ไตรมาส 1/61	ไตรมาส 1/62	ไตรมาส 1/61	ไตรมาส 1/62	ไตรมาส 1/61
100 % Basis								
โรงไฟฟ้า Zhending CHP	124.33	125.20	0.76	0.71	0.32	0.34	111.65	109.17
โรงไฟฟ้า Luannan CHP	211.05	206.50	0.67	0.60	0.33	0.39	86.39	77.89
โรงไฟฟ้า Zouping CHP	100.45	126.54	0.51	0.77	0.42	0.40	96.54	100.24
โรงไฟฟ้าพลังงานแสงอาทิตย์	42.96	41.77	-	-	0.80	0.80	-	-
<b>รวม</b>	<b>478.79</b>	<b>500.01</b>	<b>1.94</b>	<b>2.08</b>	<b>0.35</b>	<b>0.38</b>	<b>98.99</b>	<b>96.85</b>

### โรงไฟฟ้าพลังความร้อนร่วม ในสาธารณรัฐประชาชนจีน ลดลงจำนวน 283 ล้านบาท

รายได้ที่ลดลงของโรงไฟฟ้าพลังงานความร้อนร่วมเมื่อเทียบกับปีก่อน เป็นผลจากปัจจัยดังต่อไปนี้

1. การลดลงของปริมาณขายไฟฟ้า จำนวน 22.41 กิกะวัตต์ชั่วโมง และราคาขายไฟฟ้าเฉลี่ยต่อกิโลวัตต์ชั่วโมง จำนวน 0.03 หยวน โดยราคาขายไฟฟ้าเฉลี่ยต่อกิโลวัตต์ชั่วโมง เท่ากับ 0.35 หยวน (ไตรมาส 1 ปี 2561: เท่ากับ 0.38 หยวน)
2. การลดลงของรายได้ค่าขายไอน้ำและอื่นๆ ซึ่งเป็นผลสุทธิจากการลดลงของปริมาณการขายไอน้ำ จำนวน 0.14 ล้านตัน ในขณะที่ราคาขายเฉลี่ยไอน้ำต่อตัน เท่ากับ 98.99 หยวน (ไตรมาส 1 ปี 2561: เท่ากับ 96.85 หยวน) เพิ่มขึ้น 2.14 หยวน หรือคิดเป็นอัตราร้อยละ 2
3. ผลกระทบจากอัตราแลกเปลี่ยนของเงินสกุลหยวนต่อเงินสกุลบาท โดยเงินสกุลหยวนได้อ่อนค่าลงเมื่อเทียบกับปีก่อน มีผลให้รายได้ลดลงเมื่อแปลงค่ารายได้ในสกุลเงินหยวนมาเป็นเงินสกุลบาท อัตราแลกเปลี่ยนเฉลี่ยของเงินสกุลหยวนต่อเงินสกุลเงินบาทในไตรมาสนี้ เท่ากับ 4.68 บาทต่อ 1 หยวน (ไตรมาส 1 ปี 2561 : 4.96 บาทต่อ 1 หยวน)

### โรงไฟฟ้าพลังงาน แสงอาทิตย์ในสาธารณรัฐ ประชาชนจีน ลดลงจำนวน 3 ล้านบาท

รายได้ที่ลดลงของโรงไฟฟ้าพลังงานแสงอาทิตย์ในสาธารณรัฐประชาชนจีน เมื่อเทียบกับไตรมาสเดียวกันของปีก่อน เป็นผลสุทธิจากการเพิ่มขึ้นของปริมาณการขายไฟฟ้าของโรงไฟฟ้าพลังงานแสงอาทิตย์ มีจำนวน 42.96 กิกะวัตต์ชั่วโมง เพิ่มขึ้นจากปีก่อน 1.19 กิกะวัตต์ชั่วโมง เนื่องจากสภาพอากาศเอื้ออำนวยต่อการผลิตไฟฟ้าได้ดีกว่าปีก่อน ในขณะที่ได้รับผลกระทบจากอัตราแลกเปลี่ยนของเงินสกุลหยวนต่อเงินสกุลบาท ตามที่ได้กล่าวไว้ข้างต้นของโรงไฟฟ้าพลังความร้อนร่วม



### ต้นทุนขาย

#### ลดลงร้อยละ 12

ต้นทุนในไตรมาสนี้จำนวน 1,340 ล้านบาท ลดลง 177 ล้านบาท หรือร้อยละ 12 เมื่อเทียบกับไตรมาสเดียวกันของปีก่อนหน้า เกิดจากปริมาณการขายไฟฟ้าและไอน้ำที่ลดลง รวมถึงต้นทุนของถ่านหินที่เป็นเชื้อเพลิงหลักลดลง ต้นทุนเฉลี่ยถ่านหินในไตรมาสนี้เท่ากับ 619 หยวนต่อตัน (ไตรมาส 1 ปี 2561: 653 หยวนต่อตัน) ลดลง 34 หยวนต่อตัน หรือคิดเป็นอัตราร้อยละ 5 เมื่อเทียบกับปีก่อน กอปรกับผลกระทบจากอัตราแลกเปลี่ยนเงินบาทจากการอ่อนค่าของเงินสกุลหยวนต่อเงินสกุลบาท

### กำไรขั้นต้น

#### ลดลงร้อยละ 2

กำไรขั้นต้นจำนวน 424 ล้านบาท หรือเท่ากับร้อยละ 24 (ไตรมาส 1 ปี 2561: ร้อยละ 26) ลดลงร้อยละ 2 จากปีก่อน ส่วนใหญ่เป็นผลจากการลดลงของปริมาณการขายและราคาขายไฟฟ้าของโรงไฟฟ้าพลังงานความร้อนร่วม

### ค่าใช้จ่ายในการบริหาร

#### เพิ่มขึ้นร้อยละ 5

ค่าใช้จ่ายในการบริหารรวม 273 ล้านบาท เพิ่มขึ้น 13 ล้านบาท คิดเป็นร้อยละ 5 เมื่อเทียบกับปีก่อนหน้า ส่วนใหญ่เกิดจากค่าใช้จ่ายพนักงาน เพิ่มขึ้นจำนวน 8 ล้านบาท จากส่วนขยายธุรกิจเพิ่มในประเทศเวียดนามและธุรกิจการค้ากระแสไฟฟ้าในประเทศญี่ปุ่น ซึ่งเป็นไปตามการขยายตัวที่เพิ่มขึ้น

รายการ (หน่วย : ล้านบาท)	ส่วนแบ่งกำไรจากการลงทุน		เพิ่ม(ลด)	
	ไตรมาส 1/62	ไตรมาส 1/61	จำนวนเงิน	%
โรงไฟฟ้าบีแอลซีพี	387	523	(137)	-26%
โรงไฟฟ้าหงสาและเหมืองภูไฟ	734	609	125	20%
โรงไฟฟ้าชานซีลู่วาง (อยู่ในระหว่างการก่อสร้าง)	(1)	(7)	6	-86%
บริษัทร่วมลงทุนโครงการโรงไฟฟ้าแสงอาทิตย์ในประเทศญี่ปุ่น	(3)	(1)	(2)	157%
<b>รวม</b>	<b>1,116</b>	<b>1,124</b>	<b>(8)</b>	<b>-1%</b>

### การรับรู้ส่วนแบ่งกำไรสุทธิจาก บริษัทร่วมและการร่วมค้า

การรับรู้ส่วนแบ่งกำไรจากการร่วมค้าและบริษัทร่วมลดลง 8 ล้านบาท คิดเป็นร้อยละ 1 เทียบกับไตรมาสเดียวกันของปีก่อน เกิดจากการรับรู้ส่วนแบ่งกำไรจากโรงไฟฟ้าหงสาและเหมืองภูไฟเพิ่มขึ้นจำนวน 125 ล้านบาท และส่วนแบ่งกำไรที่ลดลงจาก BLCP จำนวน 137 ล้านบาท ซึ่งเป็นไปตามโครงสร้างรายได้ที่ลดลงตามสัญญาซื้อขายไฟฟ้าว รวมถึงการปรับเพิ่มของอัตราภาษีเงินได้ตามเงื่อนไขของบัตรส่งเสริมการลงทุน BOI และผลกระทบจากอัตราแลกเปลี่ยนเงินบาทจากการแข็งค่าของเงินสกุลบาทต่อเงินสกุลเหรียญสหรัฐ



## รายได้อื่นๆ

รายได้อื่นๆ จำนวน 159 ล้านบาท ประกอบด้วย

1. รายได้ดอกเบี๋ยรับ จำนวน 15 ล้านบาท
2. รายได้ค่าบริการจัดการจำนวน 48 ล้านบาท เป็นค่าบริการจัดการที่คิดไปยังบริษัทที่เกี่ยวข้องกันและการร่วมค้า
3. รายได้ค่าเชื่อมต่อท่อไอน้ำที่เรียกเก็บจากลูกค้ารายใหม่ของบริษัทไฟฟ้พลังความร้อนร่วมในสาธารณรัฐประชาชนจีน จำนวน 1 ล้านบาท
4. เงินสนับสนุนจากรัฐบาลสำหรับค่าขายไอน้ำ จำนวน 109 ล้านบาท
5. ขาดทุนจากอัตราแลกเปลี่ยนสุทธิ จำนวน 39 ล้านบาท ส่วนใหญ่เป็นผลขาดทุนจากอัตราแลกเปลี่ยนที่ยังไม่เกิดขึ้นจริงจากการแปลงค่าเงินให้กู้ยืมที่เป็นสกุลเงินหยวน ณ วันสิ้นงวด เป็นผลจากการอ่อนค่าลงของเงินสกุลหยวนต่อเงินสกุลบาทเมื่อเทียบกับไตรมาสก่อน อัตราแลกเปลี่ยนเฉลี่ยของเงินสกุลหยวนต่อเงินสกุลเงินบาทในไตรมาสนี้ เท่ากับ 4.68 บาทต่อ 1 หยวน (ไตรมาส 1 ปี 2561 : 4.96 บาทต่อ 1 หยวน)
6. รายได้อื่น จำนวน 25 ล้านบาท ประกอบด้วย รายได้จากการขายเก้าอี้ถ่านและวัสดุเหลือใช้ของโรงไฟฟ้าพลังความร้อนร่วมในสาธารณรัฐประชาชนจีน จำนวน 15 ล้านบาท เงินสนับสนุนจากรัฐบาลจีนในการผลิตไฟฟ้าจำนวน 7 ล้านบาท และรายได้อื่น จำนวน 3 ล้านบาท

## ดอกเบี๋ยจ่ายและต้นทุนทางการเงิน เพิ่มขึ้นร้อยละ 78

ดอกเบี๋ยจ่ายและต้นทุนทางการเงิน จำนวน 71 ล้านบาท เพิ่มขึ้น 31 ล้านบาท เกิดจากการเพิ่มขึ้นจากเงินกู้ยืมจากสถาบันการเงินดังนี้

1. เงินกู้ระยะยาวจากสถาบันการเงิน เพิ่มขึ้น 45 ล้านบาท อัตราดอกเบี๋ยของเงินกู้ที่เป็นสกุลเงินหยวน ร้อยละ 3.22 ต่อปี และอัตราดอกเบี๋ยที่เป็นเงินกู้สกุลเงินบาทอยู่ที่ร้อยละ 5.66 ต่อปี
2. เงินกู้ยืมระยะสั้นจากสถาบันการเงินเป็นเงินกู้ยืมในสกุลเงินบาทและเงินสกุลเงินหยวน ลดลงรวม 175 ล้านบาท อัตราดอกเบี๋ยร้อยละ 2.75 ถึงร้อยละ 5.22 ต่อปี

## ภาษีเงินได้นิติบุคคล ลดลงร้อยละ 14

ภาษีเงินได้นิติบุคคลจำนวน 98 ล้านบาท ลดลงจำนวน 16 ล้านบาท จากการลดลงของกำไรจากการดำเนินงานก่อนส่วนแบ่งกำไรจากการร่วมค้า

กำไรสุทธิรวมในส่วนของบริษัท สำหรับไตรมาสที่ 1 สิ้นสุดวันที่ 31 มีนาคม พ.ศ. 2562 จำนวน 1,254 ล้านบาท เพิ่มขึ้นจากไตรมาสเดียวกันปีก่อนจำนวน 784 ล้านบาท

กำไรต่อหุ้นขั้นพื้นฐาน (Basic Earnings Per Share) เท่ากับ 0.411 บาทต่อหุ้น (ไตรมาส 1 ปี 2561: 0.154 บาทต่อหุ้น)



### 3. งบแสดงฐานะการเงินรวม

งบแสดงฐานะการเงินรวม ณ วันที่ 31 มีนาคม พ.ศ. 2562 เปรียบเทียบกับงบแสดงฐานะการเงินรวม ณ วันที่ 31 ธันวาคม พ.ศ. 2561

รายการ	ข้อมูลทางการเงิน		เพิ่ม(ลด)	
	31 มีนาคม 2562	31 ธันวาคม 2561	จำนวนเงิน	%
(หน่วย : ล้านบาท)				
สินทรัพย์	51,602	51,566	36	0%
หนี้สิน	9,728	10,385	(657)	-6%
ส่วนของผู้ถือหุ้น	41,874	41,181	693	2%

3.1 สินทรัพย์รวมจำนวน 51,602 ล้านบาท เพิ่มขึ้น 36 ล้านบาท เมื่อเทียบกับปีก่อน โดยมีรายละเอียดของการเพิ่มขึ้นและลดลงที่มีสาระสำคัญดังนี้

ข้อมูลทางการเงิน	สินทรัพย์รวม		เพิ่ม(ลด)	
	31 มีนาคม 2562	31 ธันวาคม 2561	จำนวนเงิน	%
(หน่วย : ล้านบาท)				
เงินสดและรายการเทียบเท่าเงินสด	2,539	1,443	1,096	76%
เงินลงทุนระยะสั้น	132	104	28	27%
ลูกหนี้การค้าและตัวเงินรับ สุทธิ	1,482	1,365	117	9%
เงินปันผลค้างรับจากกิจการที่เกี่ยวข้องกันที่คาดว่าจะได้รับชำระภายในหนึ่งปี	330	330	-	0%
สินทรัพย์หมุนเวียนอื่นๆ	887	986	(100)	-10%
<b>รวมสินทรัพย์หมุนเวียน</b>	<b>5,370</b>	<b>4,229</b>	<b>1,142</b>	<b>27%</b>
เงินปันผลค้างรับจากกิจการที่เกี่ยวข้องกัน	6,803	6,803	0	0%
เงินลงทุนในการร่วมค้าและบริษัทร่วม	20,030	21,246	(1,217)	-6%
เงินลงทุนอื่น สุทธิ	4,084	4,154	(70)	-2%
ที่ดิน อาคารและอุปกรณ์ สุทธิ	12,308	12,232	76	1%
สินทรัพย์ไม่หมุนเวียนอื่นๆ	3,007	2,903	104	4%
<b>รวมสินทรัพย์ไม่หมุนเวียนอื่น</b>	<b>46,232</b>	<b>47,338</b>	<b>(1,106)</b>	<b>-2%</b>
<b>รวมสินทรัพย์</b>	<b>51,602</b>	<b>51,566</b>	<b>36</b>	<b>0%</b>

- เงินสดและเงินฝากธนาคารจำนวน 2,539 ล้านบาท เพิ่มขึ้น 1,096 ล้านบาท คิดเป็นร้อยละ 76 (คำอธิบายในข้อ 4 เรื่องงบกระแสเงินสดรวม)
- เงินลงทุนระยะสั้นเป็นเงินฝากกับสถาบันการเงินของบริษัทย่อยในสาธารณรัฐประชาชนจีน จำนวน 132 ล้านบาท เพิ่มขึ้นจำนวน 28 ล้านบาท เป็นการบริหารเงินสดคงเหลือของกลุ่มโรงไฟฟ้าในสาธารณรัฐประชาชนจีน



เงินปันผลค้างรับจากกิจการที่เกี่ยวข้องกัน	ข้อมูลทางการเงิน		เพิ่ม(ลด)	
	31 มีนาคม 2562	31 ธันวาคม 2561	จำนวนเงิน	%
(หน่วย : ล้านบาท)				
เงินปันผลค้างรับจากกิจการที่เกี่ยวข้องกันที่คาดว่าจะได้รับชำระภายในหนึ่งปี	330	330	-	-
เงินปันผลค้างรับจากกิจการที่เกี่ยวข้องกัน	6,803	6,803	-	-
<b>รวม</b>	<b>7,133</b>	<b>7,133</b>	-	-

- เงินปันผลค้างรับที่คาดว่าจะได้รับภายในหนึ่งปีและส่วนที่เกินกว่าหนึ่งปีจากกิจการที่เกี่ยวข้องกันรวมจำนวน 7,133 ล้านบาท เป็นเงินปันผลค้างรับจากการร่วมค้า ซึ่งดำเนินธุรกิจไฟฟ้าในประเทศ ไม่มีรายการเคลื่อนไหวในไตรมาสนี้
- เงินลงทุนในบริษัทร่วมและการร่วมค้าจำนวน 20,030 ล้านบาท ลดลง 1,217 ล้านบาท คิดเป็นร้อยละ 6 ประกอบด้วย การรับเงินปันผลในระหว่างงวด จำนวน 1,865 ล้านบาท การรับรู้ส่วนแบ่งกำไรจากการร่วมค้าสุทธิจำนวน 921 ล้านบาท ผลขาดทุนจากอัตราแลกเปลี่ยนที่ยังไม่เกิดขึ้นจริงจากการแปลงค่าบการเงิน ณ วันสิ้นงวด จำนวน 110 ล้านบาท รวมถึงการลดลงจากรายการปรับปรุงที่เกิดจากผลกระทบของมาตรฐานบัญชีใหม่ ฉบับที่ 15 เรื่องรายได้จากสัญญาที่ทำกับลูกค้า ที่เริ่มนำมาถือปฏิบัติในปี จำนวน 215 ล้านบาท ในขณะที่มีการลงทุนเพิ่มในธุรกิจไฟฟ้าพลังงานแสงอาทิตย์ในประเทศญี่ปุ่นและสาธารณรัฐอินโดนีเซีย จำนวน 39 ล้านบาทและ 12 ล้านบาท ตามลำดับ
- เงินลงทุนอื่น จำนวน 4,084 ล้านบาท ลดลง 70 ล้านบาท หรือคิดเป็นร้อยละ 2 เป็นการลงทุนในโครงการผลิตไฟฟ้าพลังงานแสงอาทิตย์ในประเทศญี่ปุ่นในรูปแบบของ TK (TOKUMEI KUMIAI) Agreement โดยลงทุนเพิ่มในระหว่างปี จำนวน 13 ล้านบาท รวมขาดทุนจากอัตราแลกเปลี่ยนที่ยังไม่เกิดขึ้นจริงจากการแปลงค่าบการเงิน ณ วันสิ้นงวด จำนวน 83 ล้านบาท
- ที่ดิน อาคารและอุปกรณ์ – สุทธิ จำนวน 12,308 ล้านบาท เพิ่มขึ้น 76 ล้านบาท เป็นผลสุทธิ จากการลงทุนเพิ่มในเครื่องจักรและอุปกรณ์ของโรงไฟฟ้าพลังความร้อนร่วม จำนวน 217 ล้านบาท สุทธิกับการตัดจำหน่ายสินทรัพย์ จำนวน 3 ล้านบาท และค่าเสื่อมราคาสำหรับปี จำนวน 134 ล้านบาท รวมถึงขาดทุนจากอัตราแลกเปลี่ยนที่ยังไม่เกิดขึ้นจริงจากการแปลงค่าบการเงิน จำนวน 4 ล้านบาท
- สินทรัพย์ไม่หมุนเวียนอื่น จำนวน 3,007 ล้านบาท เพิ่มขึ้นจำนวน 104 ล้านบาท หลักใหญ่เป็นผลสุทธิจากการเพิ่มขึ้นของรายได้เงินสนับสนุนค้างรับจากโรงไฟฟ้าพลังงานแสงอาทิตย์ในสาธารณรัฐประชาชนจีน จำนวน 117 ล้านบาท และการลดลงของสิทธิของการใช้ที่ดินและสิทธิตามสัญญาซื้อขายไฟฟ้าระยะยาวของโรงไฟฟ้าพลังงานแสงอาทิตย์ 13 ล้านบาท จากการตัดจำหน่ายเป็นค่าใช้จ่ายระหว่างปี



3.2 หนี้สินรวมจำนวน 9,728 ล้านบาท ลดลงจำนวน 657 ล้านบาทหรือร้อยละ 6 เมื่อเทียบกับหนี้สินรวมปีก่อน โดยมีรายละเอียดของการเพิ่มขึ้นและลดลงที่มีสาระสำคัญดังนี้

ข้อมูลทางการเงิน	หนี้สินรวม		เพิ่ม(ลด)	
	31 มีนาคม 2562	31 ธันวาคม 2561	จำนวนเงิน	%
(หน่วย : ล้านบาท)				
เงินกู้ยืมระยะสั้นจากสถาบันการเงิน	1,010	1,185	(175)	-15%
เจ้าหนี้การค้า	571	691	(120)	-17%
ส่วนของเงินกู้ยืมระยะยาวจากสถาบันการเงินที่ถึงกำหนดชำระภายในหนึ่งปี	1,083	1,073	10	1%
หนี้สินหมุนเวียนอื่นๆ	1,442	1,842	(400)	-22%
<b>รวมหนี้สินหมุนเวียน</b>	<b>4,107</b>	<b>4,791</b>	<b>(684)</b>	<b>-14%</b>
เงินกู้ยืมระยะยาวจากสถาบันการเงิน สุทธิ	5,501	5,465	36	1%
หนี้สินไม่หมุนเวียนอื่นๆ	120	129	(8)	-7%
<b>รวมหนี้สินไม่หมุนเวียน</b>	<b>5,621</b>	<b>5,594</b>	<b>27</b>	<b>0%</b>
<b>รวมหนี้สิน</b>	<b>9,728</b>	<b>10,385</b>	<b>(657)</b>	<b>-6%</b>

- เงินกู้ยืมระยะสั้นจากสถาบันการเงิน จำนวน 1,010 ล้านบาท ลดลง 175 ล้านบาท เป็นผลสุทธิจากการกู้เงินเพิ่ม จำนวน 2,198 ล้านบาท และจ่ายชำระคืนในระหว่างงวด จำนวน 2,372 ล้านบาท และมีผลกำไรจากอัตราแลกเปลี่ยนที่ยังไม่เกิดขึ้นจริงจากการแปลงค่าบการเงิน ณ วันสิ้นงวด จำนวน 1 ล้านบาท ส่วนใหญ่เกิดจากเงินกู้ยืมสกุลหยวน เนื่องจากการอ่อนค่าลงของเงินสกุลหยวนเทียบกับเงินสกุลบาท อัตราแลกเปลี่ยนเฉลี่ยของเงินสกุลหยวนต่อเงินสกุลเงินบาท ณ วันที่ 31 มี.ค. 2562 เท่ากับ 4.7220 บาทต่อ 1 หยวน (ณ วันที่ 31 ธ.ค. 2561 : 4.7237 บาทต่อ 1 หยวน )
- ส่วนของเงินกู้ยืมระยะยาวจากสถาบันการเงินที่ถึงกำหนดชำระภายในหนึ่งปี จำนวน 1,083 ล้านบาท เพิ่มขึ้น 10 ล้านบาท หรือคิดเป็นร้อยละ 1 เป็นผลสุทธิจากการจัดประเภทของเงินกู้ระยะยาวเป็นเงินกู้ระยะยาวที่ถึงกำหนดชำระภายในหนึ่งปี จำนวน 58 ล้านบาท (รวมค่าธรรมเนียมในการจัดหาเงินกู้สุทธิ) การชำระคืนเงินกู้ระยะยาวที่ถึงกำหนดชำระภายในหนึ่งปีจำนวน 48 ล้านบาท
- เงินกู้ยืมระยะยาวจากสถาบันการเงิน จำนวน 5,501 ล้านบาท เพิ่มขึ้น 36 ล้านบาท หรือคิดเป็นร้อยละ 1 เป็นผลสุทธิจากการกู้ยืมเพิ่มขึ้นจำนวน 93 ล้านบาท (รวมค่าธรรมเนียมในการจัดหาเงินกู้สุทธิ) และการจัดประเภทจากเงินกู้ระยะยาวเป็นเงินกู้ระยะยาวที่ถึงกำหนดชำระภายในหนึ่งปีจำนวน 58 ล้านบาท และผลกำไรจากอัตราแลกเปลี่ยนที่ยังไม่เกิดขึ้นจริงจากการแปลงค่าบการเงิน ณ วันสิ้นงวด จำนวน 1 ล้านบาท ส่วนใหญ่เกิดจากเงินกู้ยืมสกุลหยวน เนื่องจากการอ่อนค่าลงของเงินสกุลหยวนต่อเงินสกุลบาท



- หนี้สินหมุนเวียนอื่นจำนวน 1,442 ล้านบาท ลดลงสุทธิจำนวน 400 ล้านบาท โดยหลักใหญ่เกิดจากการลดลงของเงินรับล่วงหน้าจากกลุ่มลูกค้าผู้ใช้ไอน้ำของโรงไฟฟ้าพลังความร้อนร่วมในสาธารณรัฐประชาชนจีน จำนวน 248 ล้านบาท โดยลูกค้ากลุ่มนี้จะต้องดำเนินการร้องขอและจ่ายชำระเงินค่าใช้ไอน้ำก่อนถึงฤดูหนาวและยอดเงินรับล่วงหน้าดังกล่าวจะถูกตัดจำหน่ายตามการใช้ไอน้ำในช่วงฤดูหนาว และเจ้าหน้าที่ซื้อทรัพย์สินของโรงไฟฟ้าพลังความร้อนร่วมและโรงไฟฟ้าพลังงานแสงอาทิตย์ในสาธารณรัฐประชาชนจีน ลดลงจำนวน 140 ล้านบาท และอื่น ๆ ลดลง 12 ล้านบาท

### 3.3 ส่วนของผู้ถือหุ้นจำนวน 41,874 ล้านบาท เพิ่มขึ้น 693 ล้านบาท เมื่อเทียบกับปีก่อน เป็นผลสุทธิจาก

ข้อมูลทางการเงิน	ส่วนของผู้ถือหุ้นรวม		เพิ่ม(ลด)	
	31 มีนาคม 2562	31 ธันวาคม 2561	จำนวนเงิน	%
(หน่วย : ล้านบาท)				
ส่วนของผู้ถือหุ้น	41,100	40,410	690	2%
ส่วนได้เสียที่ไม่มีอำนาจควบคุม	774	771	3	0%
<b>รวมส่วนของผู้ถือหุ้น</b>	<b>41,874</b>	<b>41,181</b>	<b>693</b>	<b>2%</b>

- เพิ่มขึ้นจากกำไรสุทธิสำหรับไตรมาสที่ 1 ปี 2562 จำนวน 1,254 ล้านบาท
- เพิ่มขึ้นจากสำรองการจ่ายโดยใช้หุ้นเป็นเกณฑ์ จำนวน 2 ล้านบาท
- เพิ่มขึ้นจากส่วนได้เสียที่ไม่มีอำนาจควบคุม จำนวน 3 ล้านบาท
- ลดลงจากการเปลี่ยนแปลงมูลค่ายุติธรรมของตราสารอนุพันธ์ที่เป็นการป้องกันความเสี่ยงทางการเงินและอื่น ๆ จำนวน 181 ล้านบาท
- ลดลงจากขาดทุนจากการแปลงค่างบการเงินของบริษัทย่อยที่แสดงเป็นเงินตราต่างประเทศ จำนวน 169 ล้านบาท
- ลดลงจากส่วนแบ่งการจ่ายโดยใช้หุ้นเป็นเกณฑ์ให้บริษัทใหญ่ จำนวน 1 ล้านบาท
- ลดลงจากผลกระทบของการเปลี่ยนแปลงนโยบายบัญชีของการนำมาตราฐานใหม่ ฉบับที่ 15 เรื่องรายได้จากสัญญาที่ทำกับลูกค้า ที่เรื่อนำมาถือปฏิบัติในปี จำนวน 215 ล้านบาท

อัตราส่วนหนี้สินสุทธิต่อทุน (Net debt to equity) ของบริษัท ณ วันที่ 31 มีนาคม พ.ศ. 2562 สำหรับ งบการเงินรวมเท่ากับ 0.12 เท่า (ณ วันที่ 31 ธันวาคม พ.ศ. 2561: 0.15 เท่า)



## 4. งบกระแสเงินสด

งบกระแสเงินสดรวมสำหรับงวด 3 เดือนสิ้นสุดวันที่ 31 มีนาคม พ.ศ. 2562 บริษัทมีเงินสดสุทธิเพิ่มขึ้นจากวันที่ 31 ธันวาคม พ.ศ. 2561 จำนวน 1,096 ล้านบาท (รวมผลขาดทุนของอัตราแลกเปลี่ยนจากการแปลงค่า จำนวน 2 ล้านบาท) โดยรายละเอียดของแต่ละกิจกรรมมีดังนี้

งบกระแสเงินสด (หน่วย : ล้านบาท)	จำนวนเงิน
เงินสดสุทธิใช้ไปจากกิจกรรมดำเนินงาน	(49)
เงินสดสุทธิได้มาจากกิจกรรมลงทุน	1,276
เงินสดสุทธิใช้ไปจากกิจกรรมจัดหาเงิน	(130)
<b>เงินสดและรายการเทียบเท่าเงินสดเพิ่มขึ้น (ลดลง) สุทธิ</b>	<b>1,098</b>
ผลต่างของอัตราแลกเปลี่ยนของเงินสดและรายการเทียบเท่าเงินสด	(2)
เงินสดและรายการเทียบเท่าเงินสด ณ วันต้นงวด	1,443
<b>เงินสดและรายการเทียบเท่าเงินสด ณ วันปลายงวด</b>	<b>2,539</b>

4.1 เงินสดสุทธิใช้ไปจากกิจกรรมดำเนินงานจำนวน 49 ล้านบาท มีกิจกรรมที่สำคัญดังนี้

- รับชำระเงินจากการขายไฟฟ้าและไอน้ำ จำนวน 1,334 ล้านบาท
- จ่ายชำระเจ้าหนี้และผู้รับเหมา จำนวน 1,277 ล้านบาท
- จ่ายดอกเบี้ยจำนวน 69 ล้านบาท
- จ่ายภาษีเงินได้นิติบุคคลจำนวน 37 ล้านบาท

4.2 เงินสดสุทธิได้มาจากกิจกรรมลงทุนจำนวน 1,276 ล้านบาท มีกิจกรรมที่สำคัญดังนี้

- เงินปันผลรับจากการร่วมค้า และบริษัทอื่นจำนวน 1,865 ล้านบาท
- ลงทุนในเครื่องจักร อุปกรณ์ และโครงการระหว่างดำเนินการจำนวน 357 ล้านบาท
- ลงทุนเพิ่มธุรกิจไฟฟ้าในสาธารณรัฐประชาชนจีนและโครงการโรงไฟฟ้าพลังงานแสงอาทิตย์ในประเทศญี่ปุ่นจำนวน 53 ล้านบาท
- เงินสดจ่ายจากเงินฝากธนาคารที่มีข้อจำกัดในการใช้จำนวน 21 ล้านบาท
- เงินสดจ่ายจากเงินลงทุนระยะสั้นจำนวน 28 ล้านบาท
- เงินสดจ่ายสำหรับเงินให้กู้ยืมระยะสั้นแก่กิจการกิจการที่เกี่ยวข้องกัน 130 ล้านบาท

4.3 เงินสดสุทธิใช้ไปจากกิจกรรมจัดหาเงินจำนวน 130 ล้านบาท ประกอบด้วย

- เงินสดรับจากเงินกู้ยืมระยะสั้นและระยะยาวจากธนาคาร จำนวน 2,290 ล้านบาท
- จ่ายชำระคืนเงินกู้ยืมระยะสั้นและระยะยาวแก่ธนาคาร จำนวน 2,420 ล้านบาท