



บริษัท โกลบอลกรีนเคมิคอล จำกัด (มหาชน)

คำอธิบายและการวิเคราะห์ของฝ่ายจัดการ
สำหรับผลการดำเนินงาน ไตรมาสที่ 3 ปี 2562



บทสรุปผู้บริหาร

ในไตรมาส 3/2562 ภาพรวมของผลผลิตปาล์มน้ำมันและปริมาณสต็อกน้ำมันปาล์มดิบทั้งในประเทศและต่างประเทศยังอยู่ในระดับสูง ส่งผลให้ราคาน้ำมันปาล์มดิบและราคาน้ำมันเมล็ดในปาล์มดิบปรับตัวลดลงเมื่อเปรียบเทียบกับไตรมาส 3/2561 จากปัจจัยดังกล่าวทำให้ภาครัฐยังคงประกาศใช้อัตราส่วนผสมน้ำมันไบโอดีเซล B7 อย่างต่อเนื่อง และรัฐบาลยังออกมาตรการต่างๆ เพื่อลดปริมาณสต็อกน้ำมันปาล์มดิบในประเทศ ทั้งการสนับสนุนการใช้ น้ำมันไบโอดีเซล B20 และ B10 ให้เป็นเชื้อเพลิงทางเลือก โดยการอุดหนุนราคาให้ต่ำกว่าไบโอดีเซลเกรดปกติ (B7) 5 บาท/ลิตร และ 1 บาท/ลิตร ตามลำดับ และรัฐบาลยังเร่งมอบหมายให้การไฟฟ้าฝ่ายผลิตแห่งประเทศไทย (กฟผ.) ดำเนินการรับซื้อน้ำมันปาล์มส่วนที่เหลือ ประมาณ 130,000 ตัน เพื่อนำไปผลิตไฟฟ้า ในส่วนของตลาดแพตตี้แอลกอฮอล์มีการชะลอตัวลง เนื่องจากปัญหาสงครามการค้าระหว่างประเทศจีนกับสหรัฐอเมริกา รวมถึงการอ่อนค่าลงของเงินหยวน (CNY) เมื่อเปรียบเทียบกับสกุลดอลลาร์สหรัฐฯ (USD) ทำให้กำลังซื้อจากประเทศผู้บริโภครายใหญ่อย่างประเทศจีนถดถอยลงไป

จากปัจจัยดังกล่าว ทำให้บริษัทฯ สามารถสร้างยอดขายของผลิตภัณฑ์เมทิลเอสเทอร์ในไตรมาส 3/2562 ได้เพิ่มขึ้นเป็นจำนวน 102,834 ตัน เพิ่มขึ้น 18,197 ตัน หรือเพิ่มขึ้นร้อยละ 22 เนื่องจากในไตรมาส 3/2562 บริษัทฯ มีกำลังการผลิตผลิตภัณฑ์เมทิลเอสเทอร์ของโรงงานแห่งที่ 2 เพิ่มขึ้นอีก 1 แห่ง ในขณะที่ผลิตภัณฑ์แพตตี้แอลกอฮอล์นั้น บริษัทฯ มีและผู้ควบคุมการดูแลบัญชี ยอดขายในไตรมาส 3/2562 จำนวน 23,364 ตัน ปรับลดลง 3,535 ตัน หรือลดลงร้อยละ 13 จากไตรมาส 3/2561

ทั้งนี้ ในไตรมาส 3/2562 บริษัทฯ มีรายได้จากการขายรวมทั้งสิ้นเป็นจำนวน 3,108 ล้านบาท ลดลง 596 ล้านบาท หรือลดลงร้อยละ 16 จากช่วงเวลาเดียวกันของปีก่อนหน้า ในขณะที่บริษัทฯ มี EBITDA จำนวน 44 ล้านบาท ปรับลดลงจากไตรมาส 3/2561 จำนวน 245 ล้านบาท หรือลดลงคิดเป็นร้อยละ 85 แม้ว่าธุรกิจแพตตี้แอลกอฮอล์จะสามารถสร้าง EBITDA ได้จำนวน 156 ล้านบาท แต่เนื่องจากสภาพการแข่งขันของอุตสาหกรรมเมทิลเอสเทอร์จากการปรับเพิ่มขึ้นของกำลังการผลิตรวมในประเทศ ทำให้กดดันต่ออัตราการทำกำไรของผลิตภัณฑ์เมทิลเอสเทอร์ ประกอบกับราคาน้ำมันปาล์มดิบที่ปรับลดลง จึงทำให้กลุ่มธุรกิจเมทิลเอสเทอร์ได้รับผลกระทบจาก Stock Loss & NRV นอกจากนี้ บริษัทฯ ยังได้รับผลกระทบจากราคากลิเซอรีนที่ปรับลดลงอย่างมาก จากอุปทานของกลีเซอรีนในตลาดโลกที่ปรับเพิ่มขึ้นตามการเพิ่มสัดส่วนการผสมไบโอดีเซลของประเทศผู้ผลิตไบโอดีเซลรายใหญ่ จากปัจจัยดังกล่าวข้างต้น ส่งผลให้ในไตรมาส 3/2562 บริษัทฯ มีผลขาดทุนสุทธิ 97 ล้านบาท ปรับลดลงจากช่วงเดียวกันในปีก่อนหน้าร้อยละ 152

สำหรับสถานะการเงิน ณ วันที่ 30 กันยายน 2562 บริษัทฯ มีสินทรัพย์ จำนวน 12,468 ล้านบาท ซึ่งประกอบด้วย ส่วนที่เป็นเงินสดและเงินลงทุนระยะสั้นรวมทั้งสิ้น 3,338 ล้านบาท มีหนี้สินรวมทั้งสิ้น 3,011 ล้านบาท และส่วนของผู้ถือหุ้นจำนวน 9,457 ล้านบาท ทั้งนี้บริษัทฯ ยังคงมีสถานะการเงินที่แข็งแกร่งโดยมีอัตราส่วนหนี้สินต่อทุนในระดับต่ำและมีอัตราส่วนสภาพคล่องในระดับสูง

ทั้งนี้ ในไตรมาส 3/2562 บริษัทฯ มีการทดสอบการผลิตเมทิลเอสเทอร์ชนิดที่ 2 (B100 คุณภาพสูง) ที่โรงงานผลิตเมทิลเอสเทอร์แห่งที่ 1 ซึ่งบริษัทฯ สามารถดำเนินการผลิตเมทิลเอสเทอร์ของกรดไขมันชนิดที่ 2 ได้ตามมาตรฐานที่ภาครัฐกำหนดไว้

ผลการดำเนินงาน

ตารางที่ 1 : สรุปผลการดำเนินงานเปรียบเทียบไตรมาส 3/2562, ไตรมาส 3/2561, ไตรมาส 2/2562, 9M/2562 และ 9M/2561

หน่วย: ล้านบาท	ไตรมาส	ไตรมาส	%	ไตรมาส	%	9M/2562	9M/2561	% YoY
	3/2562	3/2561	YoY	2/2562	QoQ			
รายได้จากการขาย	3,108	3,704	-16%	3,290	-6%	9,213	12,571	-27%
EBITDA	44	289	-85%	88	-50%	273	637	-57%
อัตรากำไร EBITDA (%)	1.4%	7.8%	-6.4%	2.7%	-1.3%	3.0%	5.1%	-2.1%
Stock Gain/(Loss) & NRV	13	-57	-123%	-58	-122%	-119	-439	-73%
Adjusted EBITDA ⁽¹⁾	31	346	-91%	146	-79%	392	1,076	-64%
Adjusted EBITDA Margin (%)	1.0%	9.3%	-8.3%	4.4%	-3.4%	4.3%	8.6%	-4.3%
กำไรสุทธิ	-97	185	-152%	-36	169%	-113	317	-136%
รายการจากความเสียหายจากวัตถุดิบคงคลัง	-	-	n.a.	14 ⁽²⁾	-100%	16 ⁽²⁾	-2,004	-101%
รายได้ภาษีเงินได้	-	-	n.a.	-	n.a.	-	84	-100%
รวมรายการพิเศษ	-	-	n.a.	14	-100%	16	-1,920⁽³⁾	-101%
กำไรสุทธิหลังรายการพิเศษ	-97	185	-152%	-22	341%	-97	-1,603	-94%
กำไรสุทธิ บาท/หุ้น	-0.09	0.18	-150%	-0.02	350%	-0.09	-1.57	-94%

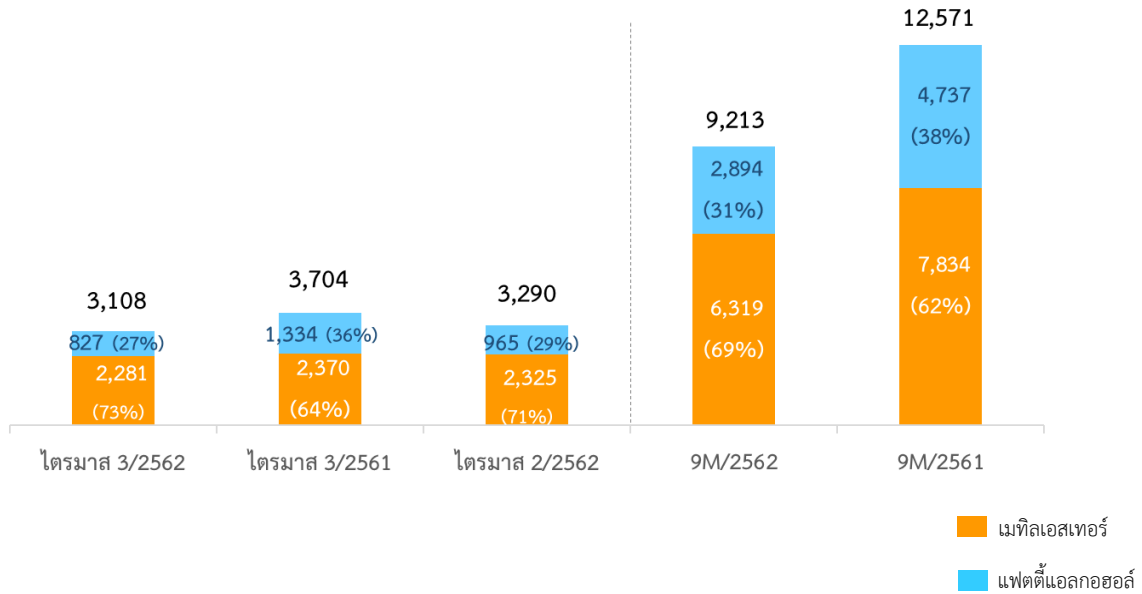
หมายเหตุ : (1) Adjusted EBITDA คือ EBITDA ที่ไม่รวมผลกระทบจาก Stock Gain/(Loss) และค่าเมื่อมูลค่าของสินค้าคงเหลือ (NRV)

(2) รายการพิเศษจากการกลับรายการความเสียหายเหตุการณ์วัตถุดิบคงคลัง เนื่องจากได้รับมอบวัตถุดิบจากลูกค้า ตามสัญญาประนีประนอมยอมความ

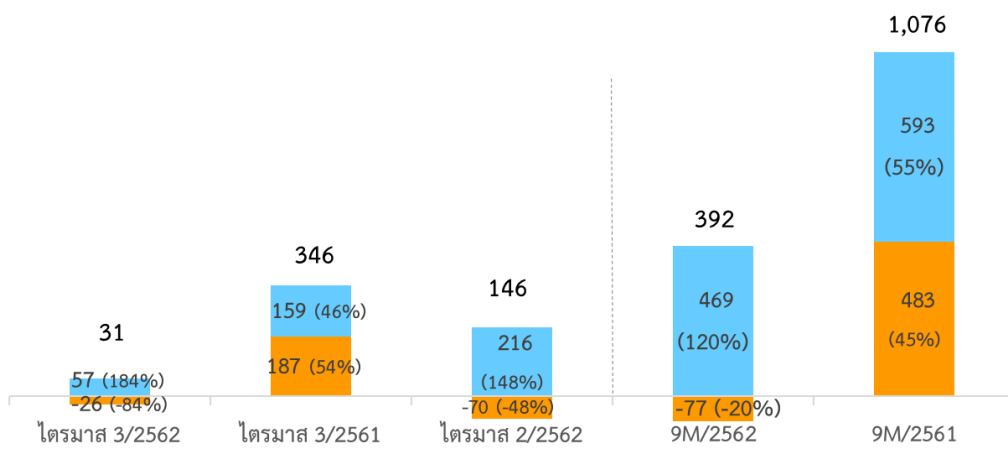
(3) รายการพิเศษจากค่าใช้จ่ายจากความเสียหายจากวัตถุดิบคงคลังจำนวน 2,004 ล้านบาท หักด้วยรายได้ภาษีจากภาษีเงินได้รอดัดบัญชี 84 ล้านบาท

แผนภูมิที่ 1 : สัดส่วนรายได้จากการขาย และ Adjusted EBITDA แยกตามธุรกิจ เปรียบเทียบไตรมาส 3/2562, ไตรมาส 3/2561, ไตรมาส 2/2562, 9M/2562 และ 9M/2561 (ล้านบาท)

สัดส่วนรายได้จากการขาย



สัดส่วน Adjusted EBITDA



สถานการณ์ตลาด

สถานการณ์ตลาดเมทิลเอสเทอร์ (B100)

ตารางที่ 2: ราคาผลิตภัณฑ์และวัตถุดิบหลัก

ราคาเฉลี่ย	ไตรมาส	ไตรมาส	%	ไตรมาส	%	9M/2562	9M/2561	% YoY
	3/2562	3/2561	YoY	2/2562	QoQ			
B100 (บาท/ลิตร) ⁽¹⁾	21.62	25.11	-14%	21.17	2%	21.18	24.93	-15%
B100 (บาท/กก.) ⁽²⁾	24.99	29.03	-14%	24.48	2%	24.49	28.82	-15%
น้ำมันปาล์มดิบ (CPO) (บาท/กก.) ⁽³⁾	16.89	20.24	-17%	17.21	-2%	16.71	20.45	-18%
EPPO P2F (บาท/กก.) ⁽⁴⁾	4.83	5.29	-9%	4.84	-0%	4.84	5.18	-7%
อัตราการผลิตไบโอดีเซล	B7	B7		B7		B7	B7	

หมายเหตุ : (1) อ้างอิงสนพ. (EPPO)

(2) 0.865 ตันเท่ากับ 1,000 ลิตร โดยประมาณ

(3) อ้างอิงกรมการค้าภายใน (DIT)

(4) ส่วนต่างระหว่างราคาผลิตภัณฑ์เมทิลเอสเทอร์กับวัตถุดิบตามสูตรราคา B100 ของ สนพ. (EPPO)

ภาพรวมราคาน้ำมันปาล์มดิบ (CPO) ของไทยโดยอ้างอิงราคาน้ำมันปาล์มดิบที่ประกาศโดยกรมการค้าภายใน (CPO-DIT) ในไตรมาส 3/2562 ปรับลดลงจากช่วงเวลาเดียวกันของปีก่อนหน้ามาอยู่ที่ 16.89 บาท/กก. ลดลง 3.35 บาท/กก. หรือคิดเป็นร้อยละ 17 เนื่องจากผลผลิตน้ำมันปาล์มดิบที่ยังคงเข้าสู่ตลาดอย่างต่อเนื่อง โดยปริมาณสต็อกน้ำมันปาล์มดิบในเดือนกันยายน 2562 เพิ่มสูงขึ้นมาที่ 514,357 ตัน ส่วนความต้องการเมทิลเอสเทอร์ในไตรมาสที่ 3/2562 เพิ่มสูงขึ้นจากปีก่อนหน้ามาอยู่ที่ประมาณ 393,388 ตัน เพิ่มขึ้น 83,483 ตัน หรือคิดเป็นร้อยละ 27 โดยมีปัจจัยหลักจากความต้องการใช้ B20 ที่ได้รับความนิยมอย่างต่อเนื่องตั้งแต่มีการปรับเพิ่มส่วนลดราคาขาย B20 ให้ต่ำกว่า B7 จากเดิม 3 บาท/ลิตร เป็น 5 บาท/ลิตร เมื่อเดือนธันวาคม 2561 เป็นต้นมาจนถึงเดือนกันยายน 2562 นอกจากนี้ ในเดือนพฤษภาคม 2562 ที่ผ่านมารัฐบาลยังได้ออกประกาศให้มีการใช้ไบโอดีเซล B10 เป็นน้ำมันทางเลือกเพิ่มขึ้นอีกชนิดหนึ่ง โดยให้ส่วนลดราคาจำหน่ายต่ำกว่า B7 ที่ 1 บาท/ลิตร เพื่อจูงใจผู้บริโภคอีกด้วย ทั้งนี้ราคาเมทิลเอสเทอร์ในไตรมาส 3/2562 ปรับลดลงมาอยู่ที่ 24.99 บาท/กก. ลดลง 4.04 บาท/กก. หรือคิดเป็นร้อยละ 14 ตามแนวโน้มราคาน้ำมันปาล์มดิบในประเทศ

เมื่อเปรียบเทียบกับไตรมาส 2/2562 ราคาน้ำมันปาล์มดิบปรับลดลงเล็กน้อยที่ 0.32 บาท/กก. มาอยู่ที่ 16.89 บาท/กก. หรือคิดเป็นร้อยละ 2 เนื่องจากปริมาณสต็อกน้ำมันปาล์มดิบในประเทศที่ยังคงอยู่ในระดับสูง ถึงแม้รัฐบาลจะพยายามออกมาตรการกระตุ้นการบริโภคน้ำมันปาล์มดิบในประเทศด้วยมาตรการต่างๆ ก็ตาม ส่วนความต้องการเมทิลเอสเทอร์ในไตรมาส 3/2562 ปรับตัวสูงขึ้นจากไตรมาสก่อนหน้ามาอยู่ที่ประมาณ 393,388 ตัน เพิ่มขึ้น 13,782 ตัน หรือคิดเป็นร้อยละ 4 แม้ว่าประเทศไทยจะอยู่ในช่วงฤดูมรสุมที่ยอดการใช้น้ำมันดีเซลหมุนเร็วโดยรวมของประเทศลดต่ำลง แต่ผลจากความนิยมใช้ B20 ที่เติบโตขึ้นจากนโยบายสนับสนุนของรัฐบาล ส่งผลให้ยอดการใช้เมทิลเอสเทอร์โดยรวมของประเทศเพิ่มสูงขึ้น

สำหรับ EPPO P2F (ส่วนต่างระหว่างราคาผลิตภัณฑ์เมทิลเอสเทอร์กับวัตถุดิบฯ) ของผลิตภัณฑ์เมทิลเอสเทอร์ในไตรมาส 3/2562 ลดลงจากไตรมาสเดียวกันของปีก่อนหน้ามาอยู่ที่ 4.83 บาท/กก. ลดลง 0.46 บาท/กก. หรือคิดเป็นร้อยละ

9 ซึ่งเป็นผลจากราคาเมทานอลที่ปรับลดลงตามสูตรราคา EPPO ในผลิตภัณฑ์เมทิลเอสเทอร์ (B100) และเมื่อเปรียบเทียบกับ ไตรมาส 2/2562 แล้ว EPPO P2F อยู่ในระดับใกล้เคียงกัน

ทั้งนี้ภาพรวม 9M/2562 เปรียบเทียบกับ 9M/2561 พบว่า ราคาน้ำมันปาล์มดิบในช่วง 9M/2562 ปรับลดลงมาอยู่ที่ 16.71 บาท/กก. ลดลง 3.74 บาท/กก. หรือคิดเป็นร้อยละ 18 เป็นผลมาจากปัจจัยสื่อน้ำมันปาล์มดิบที่อยู่ในระดับสูง และผลผลิตในประเทศที่ยังออกสู่ตลาดอย่างต่อเนื่อง ในส่วนราคาเมทิลเอสเทอร์ในช่วง 9M/2562 ปรับลดลงจาก 9M/2561 มาอยู่ที่ 24.49 บาท/กก. ลดลง 4.33 บาท/กก. หรือคิดเป็นร้อยละ 15 ทั้งนี้ EPPO P2F ในช่วง 9M/2562 มีการปรับลดจ้อยละ 7 เมื่อเปรียบเทียบกับช่วง 9M/2561 มาอยู่ที่ 4.84 บาท/กก.

สถานการณ์ตลาดแพตตีแอลกอฮอล์ (FA)

ตารางที่ 3 : ราคาผลิตภัณฑ์และวัตถุดิบหลัก

ราคาเฉลี่ย (เหรียญสหรัฐฯ ต่อตัน)	ไตรมาส 3/2562	ไตรมาส 3/2561	% YoY	ไตรมาส 2/2562	% QoQ	9M/2562	9M/2561	% YoY
ผลิตภัณฑ์แพตตีแอลกอฮอล์ ⁽¹⁾								
- Short Chain	2,848	3,822	-25%	3,030	-6%	3,042	3,761	-19%
- Mid Cut	1,033	1,351	-24%	1,110	-7%	1,128	1,516	-26%
- Long Chain	1,030	1,259	-18%	1,108	-7%	1,107	1,280	-14%
ผลิตภัณฑ์แพตตีแอลกอฮอล์เฉลี่ย ⁽²⁾	1,178	1,521	-23%	1,263	-7%	1,275	1,625	-22%
น้ำมันเมล็ดในปาล์มดิบ (CPKO) ⁽³⁾	561	882	-36%	554	1%	597	980	-39%
Market P2F ผลิตภัณฑ์แพตตีแอลกอฮอล์	504	463	9%	599	-16%	559	449	24%

หมายเหตุ : (1) อ้างอิงราคา ICIS

(2) ราคาเฉลี่ยตามสัดส่วนการผลิต Short Chain 8% Mid Cut 62% และ Long Chain 30%

(3) อ้างอิง Malaysian Palm Oil Board (MPOB)

ราคาน้ำมันเมล็ดในปาล์มดิบ (CPKO) ไตรมาส 3/2562 ลดลงจากช่วงเดียวกันของปีก่อนหน้ามาอยู่ที่ 561 เหรียญสหรัฐฯ ต่อตัน ลดลง 321 เหรียญสหรัฐฯ ต่อตัน คิดเป็นร้อยละ 36 แต่ปรับเพิ่มขึ้นจากไตรมาสก่อนหน้าเล็กน้อย โดยสาเหตุหลักของการปรับลดลงของราคาน้ำมันเมล็ดในปาล์มดิบมาจากปริมาณสื่อน้ำมันปาล์มในประเทศอินโดนีเซียและมาเลเซียที่เพิ่มสูงขึ้นเป็นประวัติการณ์จากผลผลิตที่เพิ่มขึ้น และความต้องการใช้น้ำมันปาล์มโดยรวมที่เติบโตช้าลงจากมาตรการกีดกันทางการค้าของประเทศต่างๆ เช่น การขึ้นภาษีนำเข้าน้ำมันปาล์มของประเทศอินเดีย เป็นต้น ทำให้แนวโน้มราคาน้ำมันเมล็ดในปาล์มดิบยังถูกกดดันอย่างต่อเนื่อง

ความต้องการแพตตีแอลกอฮอล์จากธรรมชาติในไตรมาส 3/2562 มีการชะลอลง เนื่องจากปัญหาสงครามการค้าระหว่างประเทศจีนกับสหรัฐอเมริกา รวมถึงการอ่อนค่าของเงินหยวน (CNY) เมื่อเปรียบเทียบกับสกุลเงินดอลลาร์สหรัฐฯ

(USD) ทำให้กำลังซื้อจากประเทศผู้บริโภครายใหญ่ของประเทศจีนถดถอยลงไป ทั้งนี้ราคาเฉลี่ยของผลิตภัณฑ์แพตตี้ แอลกอฮอล์จากธรรมชาติปรับลดลงมาอยู่ที่ 1,178 เหรียญสหรัฐฯ ต่อตัน ลดลงร้อยละ 23 และ 7 จากไตรมาส 3/2561 และ ไตรมาส 2/2562 ตามลำดับ โดยมีสาเหตุหลักจากแนวโน้มราคาวัตถุดิบหลักอย่างน้ำมันเมล็ดในปาล์มดิบที่ปรับลดลง

ในส่วนของ Market P2F ของแพตตี้แอลกอฮอล์จากธรรมชาติในไตรมาส 3/2562 อยู่ที่ 504 เหรียญสหรัฐฯ ต่อตัน เพิ่มขึ้นจากไตรมาสเดียวกันของปีก่อนหน้าร้อยละ 9 เนื่องจากอุปทานที่มีความตึงตัว ในขณะที่ Market P2F ของแพตตี้ แอลกอฮอล์จากธรรมชาติในไตรมาส 3/2562 ลดลงจากไตรมาส 2/2562 ร้อยละ 16 เนื่องจากการชะลอการซื้อสินค้าบางส่วน จากความไม่มั่นใจเศรษฐกิจโลกของผู้บริโภค

ทั้งนี้ภาพรวม 9M/2562 เปรียบเทียบกับ 9M/2561 พบว่า ราคาน้ำมันเมล็ดในปาล์มดิบมีการปรับลดลงอย่างมากมาอยู่ที่ราคา 597 เหรียญสหรัฐฯ ต่อตัน ลดลง 383 เหรียญสหรัฐฯ ต่อตัน หรือคิดเป็นร้อยละ 39 จากปัจจัยสดต่อน้ำมันปาล์มในต่างประเทศที่ยังอยู่ในระดับสูง ด้านราคาเฉลี่ยของผลิตภัณฑ์แพตตี้แอลกอฮอล์จากธรรมชาติปรับตัวลดลงร้อยละ 22 จากช่วงเวลาเดียวกันของปีที่ผ่านมา มาอยู่ที่ 1,275 เหรียญสหรัฐฯ ต่อตัน ตามแนวโน้มราคาวัตถุดิบหลักอย่างน้ำมันเมล็ดในปาล์มดิบ ในขณะที่ Market P2F ของแพตตี้แอลกอฮอล์จากธรรมชาติในช่วง 9M//2562 ปรับเพิ่มขึ้นร้อยละ 24 มาอยู่ที่ 559 เหรียญสหรัฐฯ ต่อตัน เนื่องจากอุปทานมีความตึงตัวมากขึ้น

ผลการดำเนินงานตามกลุ่มธุรกิจ

ผลการดำเนินงานของกลุ่มธุรกิจเมทิลเอสเทอร์(B100)

ตารางที่ 4 : ผลการดำเนินงานของกลุ่มธุรกิจเมทิลเอสเทอร์(B100)

ธุรกิจเมทิลเอสเทอร์	ไตรมาส	ไตรมาส	% YoY	ไตรมาส	%	9M/2562	9M/2561	% YoY
	3/2562	3/2561		2/2562	QoQ			
อัตรากำลังการผลิต (%)	78% ⁽¹⁾	113% ⁽²⁾	-35%	83% ⁽¹⁾	-5%	85%	113% ⁽²⁾	-28%
ปริมาณการขาย (ตัน)	102,834	84,637	22%	111,590 ⁽³⁾	-8%	309,127 ⁽⁴⁾	277,491	11%
ปริมาณการขาย (ล้านลิตร) ⁽⁵⁾	119	98	22%	129	-8%	357	321	11%
รายได้จากการขาย (ล้านบาท)	2,281	2,370	-4%	2,325	-2%	6,319	7,834	-19%
EBITDA (ล้านบาท)	-112	159	-170%	-55	104%	-166	428	-139%
อัตรากำไร EBITDA (%)	-4.9%	6.7%	-11.6%	-2.4%	-2.5%	-2.6%	5.5%	-8.1%
Stock Gain/(Loss) & NRV	-86	-28	207%	15	-673%	-89	-55	62%
Adjusted EBITDA (ล้านบาท) ⁽⁶⁾	-26	187	-114%	-70	-63%	-77	483	-116%
Adjusted EBITDA Margin (%)	-1.1%	7.9%	-9.0%	-3.0%	1.9%	-1.2%	6.2%	-7.4%

หมายเหตุ :

- (1) จำนวนจากกำลังการผลิตติดตั้ง 500,000 ตันต่อปี จากโรงงานผลิตเมทิลเอสเทอร์แห่งที่ 1 จำนวน 300,000 ตันต่อปี และโรงงานผลิตเมทิลเอสเทอร์แห่งที่ 2 จำนวน 200,000 ตันต่อปี
- (2) จำนวนจากกำลังการผลิตติดตั้ง 300,000 ตันต่อปี จากโรงงานผลิตเมทิลเอสเทอร์แห่งที่ 1
- (3) ในไตรมาสที่ 2/2562 บริษัทฯ ประกาศการดำเนินการเชิงพาณิชย์โรงงานผลิตเมทิลเอสเทอร์แห่งที่ 2 เมื่อวันที่ 5 เมษายน 2562 ทำให้ปริมาณการขายเมทิลเอสเทอร์จากโรงงานดังกล่าวระหว่างวันที่ 1-4 เมษายน 2562 จำนวน 1,615 ตัน ยังไม่สามารถบันทึกในงบกำไร/ขาดทุนได้
- (4) ในช่วง 9M/2562 บริษัทฯ มีปริมาณการขายเมทิลเอสเทอร์จากโรงงานผลิตเมทิลเอสเทอร์แห่งที่ 2 จำนวน 17,293 ตัน ที่ยังไม่สามารถบันทึกในงบกำไร/ขาดทุนได้ เนื่องจากการผลิตเมทิลเอสเทอร์ปริมาณดังกล่าวโรงงานยังอยู่ในช่วงทดลองการผลิต
- (5) 0.865 ตันเท่ากับ 1,000 ลิตร โดยประมาณ
- (6) Adjusted EBITDA คือ EBITDA ที่ไม่รวมผลกระทบจาก Stock Gain/(Loss) และ ค่าเผื่อมูลค่าของสินค้าคงเหลือ (NRV)

ผลการดำเนินงานเปรียบเทียบไตรมาส 3/2562 กับไตรมาส 3/2561

บริษัทฯ มีรายได้จากการขายกลุ่มผลิตภัณฑ์เมทิลเอสเทอร์ในไตรมาส 3/2562 จำนวน 2,281 ล้านบาท ปรับลดลงจากไตรมาส 3/2561 ร้อยละ 4 เนื่องจากราคาขายเมทิลเอสเทอร์ที่ปรับลดลงตามสภาวะราคาน้ำมันปาล์มดิบที่ปรับลดลง แม้ว่าปริมาณการขายจะปรับเพิ่มขึ้นร้อยละ 22 เนื่องจากบริษัทฯ มีกำลังการผลิตผลิตภัณฑ์เมทิลเอสเทอร์ของโรงงานแห่งที่ 2 เพิ่มขึ้น แต่จากราคาขายเมทิลเอสเทอร์ที่ปรับลดลง และราคาขายกลีเซอรินที่ปรับลดลงอย่างมากจากอุปทานที่เพิ่มขึ้น ส่งผลให้รายได้จากการขายลดลง

นอกจากนี้ บริษัทฯ ยังได้รับผลกระทบจากกำลังการผลิตเมทิลเอสเทอร์รวมของประเทศที่เพิ่มขึ้น ส่งผลให้เกิดการแข่งขันทางด้านราคาจำหน่ายของผลิตภัณฑ์เมทิลเอสเทอร์ ทำให้อัตรากำไรของผลิตภัณฑ์เมทิลเอสเทอร์ลดลง ประกอบกับบริษัทฯ ยังมีค่าใช้จ่ายจากการซ่อมบำรุงโรงงานผลิตเมทิลเอสเทอร์แห่งที่ 1 ในช่วงเดือนมิถุนายน 2562 ต่อเนื่องมาจนถึงไตรมาสนี้ และบริษัทฯ ยังรับรู้ค่าใช้จ่ายที่ปรึกษาสำหรับการบริหารจัดการปัญหาวัตถุดิบคงคลัง จากปัจจัยดังกล่าวข้างต้น ส่งผลให้บริษัทฯ มี EBITDA จำนวน -112 ล้านบาท ปรับลดลงจากช่วงเดียวกันของปีก่อนหน้า 271 ล้านบาท หรือลดลงร้อยละ 170

แต่เมื่อหักผลกระทบจาก Stock Loss & NRV จำนวน -86 ล้านบาท จะทำให้บริษัทฯ มี Adjusted EBITDA จำนวน -26 ล้านบาท ลดลงจากไตรมาส 3/2561 ร้อยละ 114

ผลการดำเนินงานเปรียบเทียบไตรมาส 3/2562 กับไตรมาส 2/2562

บริษัทฯ มีรายได้จากการขายกลุ่มผลิตภัณฑ์เมทิลเอสเทอร์ จำนวน 2,281 ล้านบาท ลดลงจากไตรมาส 2/2562 ร้อยละ 2 สาเหตุหลักมาจากปริมาณการขายเมทิลเอสเทอร์ลดลงจากไตรมาสก่อนหน้าร้อยละ 8 มาอยู่ที่ 102,834 ตัน เนื่องจากเป็นช่วงฤดูฝนทำให้ปริมาณการเดินทางปรับลดลง และในไตรมาสนี้ไม่มีการส่งออกเมทิลเอสเทอร์ไปยังต่างประเทศดังเช่นที่เกิดขึ้นในไตรมาสที่ผ่านมา ประกอบกับลูกค้าได้นำสต็อกเมทิลเอสเทอร์ที่เก็บไว้ออกมาใช้ นอกจากนี้ บริษัทฯ ยังได้รับผลกระทบจากการแข่งขันทางด้านราคาจำหน่ายของผลิตภัณฑ์เมทิลเอสเทอร์ ส่งผลให้อัตรากำไรของผลิตภัณฑ์เมทิลเอสเทอร์ลดลง อีกทั้ง ยังมีค่าใช้จ่ายต่อเนื่องมาจากการซ่อมบำรุงโรงงานผลิตเมทิลเอสเทอร์แห่งที่ 1 ในช่วงเดือนมิถุนายน 2562 ที่ผ่านมา

ในไตรมาสที่ 3/2562 บริษัทฯ ได้ผลกระทบจาก Stock Loss & NRV จำนวน -86 ล้านบาท ซึ่งมีสาเหตุหลักจากการปรับตัวลดลงอย่างรุนแรงของราคาน้ำมันปาล์มดิบในช่วงปลายไตรมาส 2/2562 ที่ระดับราคา 22.00 บาท/กก. มาอยู่ที่ระดับราคา 15.25 บาท/กก. ในช่วงกลางเดือนกรกฎาคม 2562 ส่งผลให้บริษัทฯ มี EBITDA จำนวน -112 ล้านบาท ปรับลดลงจากไตรมาส 2/2562 จำนวน 57 ล้านบาท หรือลดลงคิดเป็นร้อยละ 104 และมี Adjusted EBITDA จำนวน -26 ล้านบาท ปรับตัวดีขึ้น 44 ล้านบาท หรือคิดเป็นร้อยละ 63 เมื่อเปรียบเทียบกับไตรมาสที่ผ่านมา

ผลการดำเนินงานเปรียบเทียบ 9M/2562 กับ 9M/2561

บริษัทฯ มีรายได้จากการขายกลุ่มผลิตภัณฑ์เมทิลเอสเทอร์ในช่วง 9M/2562 จำนวน 6,319 ล้านบาท ปรับลดลงจากช่วง 9M/2561 จำนวน 1,515 ล้านบาท หรือคิดเป็นร้อยละ 19 สาเหตุหลักมาจากราคาเมทิลเอสเทอร์ที่มีการปรับลดลงตามสภาวะราคาน้ำมันปาล์มดิบที่ปรับลดลง ประกอบกับราคากลิเซอรินยังปรับลดลงอย่างมากตามอุปทานกลีเซอรินตลาดโลกที่เพิ่มขึ้นแม้ว่าปริมาณการขายเมทิลเอสเทอร์ในช่วง 9M/2562 จะมีจำนวน 309,127 ตัน ปรับเพิ่มขึ้นร้อยละ 11 จากช่วง 9M/2561 แต่หากพิจารณาเฉพาะปริมาณการขายผลิตภัณฑ์เมทิลเอสเทอร์ที่สามารถรับรู้ได้ในงบกำไร/ขาดทุน ในช่วง 9M/2562 มีปริมาณการขายทั้งสิ้นจำนวน 291,834 ตัน เพิ่มขึ้นจาก 9M/2561 จำนวน 14,343 ตัน หรือเพิ่มขึ้นร้อยละ 5

ทั้งนี้ ในช่วง 9M/2562 บริษัทฯ มีค่าใช้จ่ายเกี่ยวกับการเพิ่มค่าชดเชยของลูกจ้างที่ทำงานติดต่อกันครบ 20 ปี ให้มีสิทธิได้รับค่าชดเชยไม่น้อยกว่าค่าจ้างอัตราสุดท้าย 400 วัน จากกฎหมายฉบับเดิมที่ได้รับค่าชดเชย 300 วัน ประกอบกับการเพิ่มขึ้นของค่าใช้จ่ายจากการซ่อมบำรุงโรงงานผลิตเมทิลเอสเทอร์แห่งที่ 1 และค่าใช้จ่ายที่ปรึกษาสำหรับการบริหารจัดการปัญหาวัตถุดิบคงคลัง ส่งผลให้ในช่วง 9M/2562 บริษัทฯ มี EBITDA จำนวน -166 ล้านบาท ปรับลดลงจากช่วง 9M/2561 ร้อยละ 139 แต่เมื่อหักผลกระทบจาก Stock Loss & NRV จำนวน -89 ล้านบาท จะทำให้บริษัทฯ มี Adjusted EBITDA จำนวน -77 ล้านบาท ปรับลดลงจากปีก่อนหน้าร้อยละ 116

ผลการดำเนินงานของกลุ่มธุรกิจแพตตี้แอลกอฮอล์

ตารางที่ 5 : ผลการดำเนินงานของกลุ่มธุรกิจแพตตี้แอลกอฮอล์

ธุรกิจแพตตี้แอลกอฮอล์	ไตรมาส	ไตรมาส	%	ไตรมาส	%	9M/2562	9M/2561	% YoY
	3/2562	3/2561	YoY	2/2562	QoQ			
อัตรากำลังการผลิต (%)	114%	110%	4%	84%	30%	103%	110%	-7%
ปริมาณการขาย (ตัน)	23,364	26,899	-13%	24,245	-4%	72,407	81,343	-11%
รายได้จากการขาย (ล้านบาท)	827	1,334	-38%	965	-14%	2,894	4,737	-39%
EBITDA (ล้านบาท)	156	130	20%	143	9%	439	209	110%
อัตรากำไร EBITDA (%)	18.9%	9.7%	9.2%	14.8%	4.1%	15.2%	4.4%	10.8%
Stock Gain/(Loss) & NRV	99	-29	-441%	-73	-236%	-30	-384	-92%
Adjusted EBITDA (ล้านบาท) ⁽¹⁾	57	159	-64%	216	-74%	469	593	-21%
Adjusted EBITDA Margin (%)	6.9%	11.9%	-5.0%	22.4%	-15.5%	16.2%	12.5%	3.7%

หมายเหตุ : (1) Adjusted EBITDA คือ EBITDA ที่ไม่รวมผลกระทบจาก Stock Gain/(Loss) และ ค่าเผื่อมูลค่าของสินค้าคงเหลือ (NRV)

ผลการดำเนินงานเปรียบเทียบไตรมาส 3/2562 กับไตรมาส 3/2561

บริษัทฯ มีรายได้จากการขายของกลุ่มธุรกิจแพตตี้แอลกอฮอล์สำหรับไตรมาส 3/2562 จำนวน 827 ล้านบาท ลดลงจากไตรมาส 3/2561 ร้อยละ 38 มีสาเหตุหลักจากราคาเฉลี่ยแพตตี้แอลกอฮอล์จากธรรมชาติที่ปรับลดลงตามสภาวะราคาน้ำมันเมล็ดในปาล์มดิบที่ปรับลดลง และปริมาณการขายแพตตี้แอลกอฮอล์ปรับลดลงอยู่ที่จำนวน 23,364 ตัน คิดเป็นลดลงร้อยละ 13 จากช่วงเดียวกันของปีที่ผ่านมา เนื่องจากอุปสงค์ Long Chain ที่ชะลอตัวจากความไม่มั่นใจในเศรษฐกิจโลกของผู้บริโภค ประกอบกับอุปสงค์ Short Chain ของลูกค้าลดลง จากต้นทุนที่สูงขึ้นของโรงงานของลูกค้า เพื่อปรับปรุงตามนโยบายความปลอดภัยและสิ่งแวดล้อมที่เข้มงวดของรัฐบาลจีน ประกอบกับราคาน้ำมันมะพร้าวซึ่งเป็นวัตถุดิบทดแทนน้ำมันเมล็ดในปาล์มดิบปรับตัวลดลง ทำให้ผู้ผลิตบางรายหันมาใช้น้ำมันมะพร้าวมากขึ้น ส่งผลให้มีอุปทาน Short Chain ออกมาสู่ตลาดมากขึ้น นอกจากนี้ ภายหลังจากการปิดซ่อมบำรุงและเปลี่ยนตัวเร่งปฏิกิริยาของหน่วยการผลิตผลิตภัณฑ์แอลกอฮอล์ อุปกรณ์การผลิตของหน่วยการผลิตดังกล่าวมีปัญหาชั่วคราว จึงมีผลกระทบต่อปริมาณการขายแพตตี้แอลกอฮอล์ อย่างไรก็ตาม บริษัทฯ ยังสามารถทำกำไร EBITDA จำนวน 156 ล้านบาท ปรับเพิ่มขึ้นจากไตรมาสเดียวกันของปีก่อนหน้าจำนวน 26 ล้านบาท หรือเพิ่มขึ้นคิดเป็นร้อยละ 20 เนื่องมาจากผลของ Stock Gain จำนวน 99 ล้านบาท แต่เมื่อหักผลกระทบดังกล่าว จะส่งผลให้บริษัทฯ มี Adjusted EBITDA จำนวน 57 ล้านบาท ลดลงจากไตรมาส 3/2561 ร้อยละ 64 เนื่องจากสัดส่วนการขาย Short Chain ที่ลดลงตามอุปสงค์และอุปทานของ Short Chain ที่เปลี่ยนไป ดังที่กล่าวไปข้างต้น

ผลการดำเนินงานเปรียบเทียบไตรมาส 3/2562 กับไตรมาส 2/2562

บริษัทฯ มีรายได้จากการขายของกลุ่มธุรกิจแพตตี้แอลกอฮอล์ในไตรมาส 3/2562 จำนวน 827 ล้านบาท ปรับลดจากไตรมาส 2/2562 ร้อยละ 14 มีสาเหตุหลักจากปริมาณการขายแพตตี้แอลกอฮอล์ปรับลดลงร้อยละ 4 จากอุปสงค์ชะลอตัวจากความไม่มั่นใจในเศรษฐกิจโลก และอุปกรณ์การผลิตของหน่วยการผลิตแพตตี้แอลกอฮอล์มีปัญหาชั่วคราว อย่างไรก็ตามในไตรมาส 3/2562 บริษัทฯ ยังสามารถทำกำไร EBITDA จำนวน 156 ล้านบาท ปรับเพิ่มขึ้นจากไตรมาสที่ผ่านมาร้อยละ 9 แต่เมื่อหักผลกระทบ Stock Gain จำนวน 99 ล้านบาท จะทำให้บริษัทฯ มี Adjusted EBITDA จำนวน 57 ล้านบาท ปรับลดลงจากไตรมาส 2/2562 คิดเป็นร้อยละ 74

ผลการดำเนินงานเปรียบเทียบ 9M/2562 กับ 9M/2561

บริษัทฯ มีรายได้จากการขายของกลุ่มธุรกิจแพตตี้แอลกอฮอล์ในช่วง 9M/2562 จำนวน 2,894 ล้านบาท ปรับลดจากช่วง 9M/2561 ร้อยละ 39 สาเหตุหลักจากราคาแพตตี้แอลกอฮอล์จากธรรมชาติมีการปรับลดลงตามสภาวะราคาน้ำมันเมล็ดในปาล์มดิบที่ปรับลดลง ประกอบกับปริมาณการขายแพตตี้แอลกอฮอล์ลดลงร้อยละ 11 จากช่วง 9M/2561 ทั้งนี้ บริษัทฯ มี EBITDA จำนวน 439 ล้านบาท ปรับเพิ่มขึ้นจากช่วง 9M/2561 ร้อยละ 110 แต่เมื่อหักผลกระทบจาก Stock Loss & NRV จำนวน -30 ล้านบาท ส่งผลให้บริษัทฯ มี Adjusted EBITDA คิดเป็นจำนวน 469 ล้านบาท ปรับลดลงจากช่วงเดียวกันปีก่อนหน้าร้อยละ 21

งบกำไรขาดทุนรวม

ตารางที่ 6 : งบกำไร/ขาดทุนรวม เปรียบเทียบไตรมาส 3/2562, ไตรมาส 3/2561 และไตรมาส 2/2562

	ไตรมาส 3/2562		ไตรมาส 3/2561		YoY		ไตรมาส 2/2562		QoQ	
	ลบ.	%	ลบ.	%	ลบ.	%	ลบ.	%	ลบ.	%
รายได้จากการขาย	3,108	100	3,704	100	(596)	(16)	3,290	100	(182)	(6)
วัตถุดิบ	(2,332)	(75)	(2,693)	(73)	361	(13)	(2,388)	(73)	56	(2)
ค่าเผื่อมูลค่าสินค้าคงเหลือ (NRV)	(19)	(1)	-	-	(19)	n.a.	10	0	(29)	(290)
Product to Feed Margin	757	24	1,011	27	(254)	(25)	912	28	(155)	(17)
ค่าใช้จ่ายแปรผันอื่น	(459)	(15)	(472)	(13)	13	(3)	(486)	(15)	27	(6)
ค่าใช้จ่ายในการผลิต	(202)	(6)	(138)	(4)	(64)	46	(177)	(5)	(25)	14
Stock Gain/(Loss)	32	1	(57)	(2)	89	(156)	(68)	(2)	100	(147)
ค่าใช้จ่ายในการขายและบริหาร	(93)	(3)	(73)	(2)	(20)	27	(107)	(3)	14	(13)
รายได้อื่นๆ	9	0	18	0	(9)	(50)	14	0	(5)	(36)
EBITDA	44	1	289	8	(245)	(85)	88	3	(44)	(50)
ค่าเสื่อมราคาและตัดจำหน่ายทางบัญชี	(139)	(4)	(124)	(3)	(15)	12	(131)	(4)	(8)	6
EBIT	(95)	(3)	165	4	(260)	(158)	(43)	(1)	(52)	121
ค่าใช้จ่ายทางการเงินสุทธิ	(4)	(0)	(5)	(0)	1	(20)	(4)	(0)	-	-
กำไร/(ขาดทุน)จากอัตราแลกเปลี่ยน ⁽¹⁾	3	0	(10)	(0)	13	(130)	(2)	(0)	5	(250)
ส่วนแบ่งกำไร/(ขาดทุน)จากเงินลงทุน	4	0	46	1	(42)	(91)	16	0	(12)	(75)
รายได้/(ค่าใช้จ่าย)ภาษีเงินได้	(5)	(0)	(11)	(0)	6	(55)	(3)	(0)	(2)	67
กำไรสุทธิรวม	(97)	(3)	185	5	(282)	(152)	(36)	(1)	(61)	169
รายการจากความเสียหายจากวัตถุดิบคงคลัง	-	-	-	-	-	-	14	0	(14)	(100)
รายได้ภาษีเงินได้	-	-	-	-	-	-	-	-	-	-
รวมรายการพิเศษ⁽²⁾	-	-	-	-	-	-	14	0	(14)	(100)
กำไรสุทธิรวมหลังรายการพิเศษ	(97)	(3)	185	5	(282)	(152)	(22)	(1)	(75)	341

หมายเหตุ :

(1) รวมกำไร/(ขาดทุน)จากอัตราแลกเปลี่ยน และ กำไร/(ขาดทุน)จากตราสารอนุพันธ์

(2) รายการพิเศษจากการกลับรายการความเสียหายเหตุการณ์วัตถุดิบคงคลัง เนื่องจากได้รับมอบวัตถุดิบคืนจากลูกค้า ตามสัญญาประนีประนอมยอมความ

ตารางที่ 7 : งบกำไร/ขาดทุนรวม เปรียบเทียบ 9M/2562 และ 9M/2561

	9M/2562		9M/2561		YoY	
	ลบ.	%	ลบ.	%	ลบ.	%
รายได้จากการขาย	9,213	100	12,571	100	(3,358)	(27)
วัตถุดิบ	(6,694)	(73)	(9,500)	(76)	2,806	(30)
ค่าเผื่อมูลค่าสินค้าคงเหลือ (NRV)	(16)	(0)	2	0	(18)	(900)
Product to Feed Margin	2,503	27	3,073	24	(570)	(19)
ค่าใช้จ่ายแปรผันอื่น	(1,348)	(15)	(1,452)	(12)	104	(7)
ค่าใช้จ่ายในการผลิต	(512)	(6)	(394)	(3)	(118)	30
Stock Gain/(Loss)	(103)	(1)	(441)	(4)	338	(77)
ค่าใช้จ่ายในการขายและบริหาร	(312)	(3)	(227)	(2)	(85)	37
รายได้อื่นๆ	45	0	78	1	(33)	(42)
EBITDA	273	3	637	5	(364)	(57)
ค่าเสื่อมราคาและตัดจำหน่ายทางบัญชี	(381)	(4)	(395)	(3)	14	(4)
EBIT	(108)	(1)	242	2	(350)	(145)
ค่าใช้จ่ายทางการเงินสุทธิ	(12)	(0)	(19)	(0)	7	(37)
กำไร/(ขาดทุน)จากอัตราแลกเปลี่ยน ⁽¹⁾	(2)	(0)	7	0	(9)	(129)
ส่วนแบ่งกำไร/(ขาดทุน)จากเงินลงทุน	22	0	93	1	(71)	(76)
รายได้/(ค่าใช้จ่าย)ภาษีเงินได้	(13)	(0)	(6)	(0)	(7)	117
กำไรสุทธิรวม	(113)	(1)	317	3	(430)	(136)
รายการจากความเสียหายจากวัตถุดิบคงคลัง	16	0	(2,004)	(16)	2,020	(101)
รายได้ภาษีเงินได้	-	-	84	1	(84)	(100)
รวมรายการพิเศษ⁽²⁾	16	0	(1,920)	(15)	1,936	(101)
กำไรสุทธิรวมหลังรายการพิเศษ	(97)	(1)	(1,603)	(13)	1,506	(94)

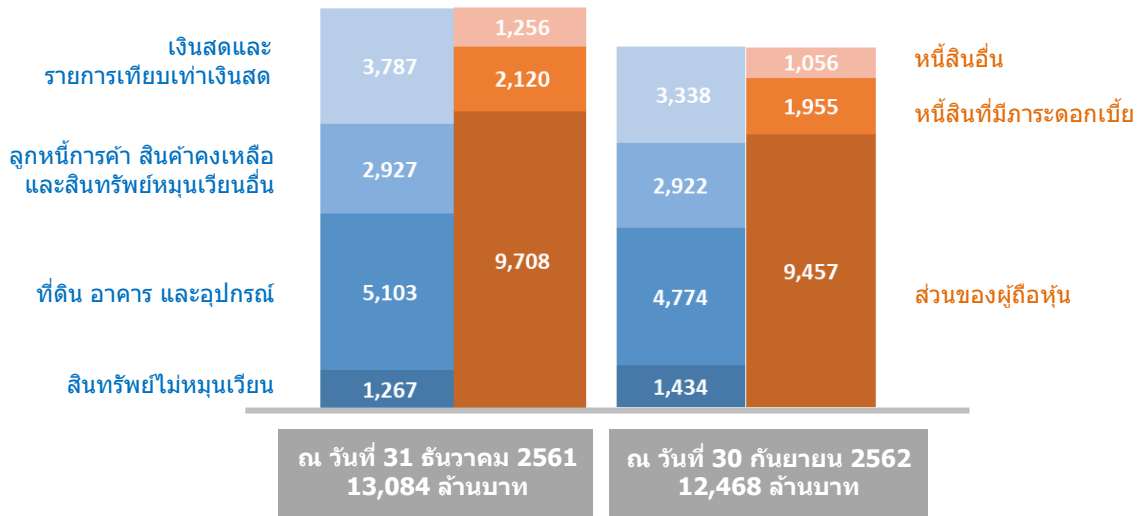
หมายเหตุ :

(1) รวมกำไร/(ขาดทุน)จากอัตราแลกเปลี่ยน และ กำไร/(ขาดทุน)จากตราสารอนุพันธ์

(2) รายการพิเศษ คือ รายการจากความเสียหายวัตถุดิบคงคลัง และรายได้ภาษีจากภาษีเงินได้รอตัดบัญชี

งบแสดงฐานะการเงิน

แผนภูมิที่ 2 : งบแสดงฐานะการเงิน เปรียบเทียบ ณ วันที่ 30 กันยายน 2562 และ ณ วันที่ 31 ธันวาคม 2561



สินทรัพย์

ณ วันที่ 30 กันยายน 2562 บริษัทฯ มีสินทรัพย์รวมทั้งสิ้น 12,468 ล้านบาท ลดลงจาก ณ วันที่ 31 ธันวาคม 2561 จำนวน 616 ล้านบาท โดยมีการเปลี่ยนแปลงที่สำคัญ คือ

1. ลูกหนี้การค้าและลูกหนี้อื่นลดลง 339 ล้านบาท ส่วนใหญ่เป็นผลจากรายได้ที่ปรับลดลงเมื่อเปรียบเทียบกับ ณ สิ้นปี 2561
2. มูลค่าสินค้าคงเหลือเพิ่มขึ้นจำนวน 309 ล้านบาท โดยสาเหตุหลักจากปริมาณสินค้าคงเหลือเพิ่มขึ้น
3. เงินสดและเงินลงทุนระยะสั้นสุทธิลดลง 449 ล้านบาท โดยสาเหตุหลักมาจากการชำระเงินลงทุนในบริษัท จีจีซี เคทิส ไปโออินดัสเทรียล จำกัด (GKBI) การชำระค่าก่อสร้างโรงงานผลิตเมทิลเอสเทอร์แห่งที่ 2 และการชำระเงินกู้ยืมระยะยาวจากสถาบันการเงิน
4. สินทรัพย์ไม่หมุนเวียนลดลง 162 ล้านบาท สาเหตุหลักจากอาคารและอุปกรณ์ลดลงจากค่าเสื่อมราคาที่เกิดขึ้นในปี 2562 แต่มีเงินทุนในการร่วมค้าเพิ่มขึ้น

หนี้สิน

ณ วันที่ 30 กันยายน 2562 บริษัทฯ มีหนี้สินรวมทั้งสิ้น 3,011 ล้านบาท ลดลงจาก ณ วันที่ 31 ธันวาคม 2561 จำนวน 365 ล้านบาท คิดเป็นร้อยละ 11 มีสาเหตุหลักจาก

1. เจ้าหนี้การค้าลดลงจำนวน 273 ล้านบาท เนื่องจากในช่วงปลายปี 2561 บริษัทฯ ต้องมีการจัดซื้อวัตถุดิบเพื่อรองรับการผลิตในช่วงหลังปีใหม่ ประกอบกับในช่วงไตรมาส 3/2562 ราคาวัตถุดิบมีการปรับตัวลดลง
2. เงินกู้ยืมระยะยาวจากสถาบันการเงินลดลง 220 ล้านบาท ตามความคืบหน้าในการชำระหนี้
3. เจ้าหนี้อื่นเพิ่มขึ้น 122 ล้านบาท สาเหตุหลักมาจากเงินปันผลค้างจ่ายเพิ่มขึ้นตามที่คณะกรรมการบริษัทมีมติอนุมัติเมื่อวันที่ 11 กันยายน 2562

ส่วนของผู้ถือหุ้น

ณ วันที่ 30 กันยายน 2562 บริษัทฯ มีส่วนของผู้ถือหุ้น 9,457 ล้านบาท ลดลงจาก ณ วันที่ 31 ธันวาคม 2561 จำนวน 251 ล้านบาท หรือคิดเป็นร้อยละ 3 เนื่องจากการประกาศจ่ายปันผลระหว่างกาลของบริษัทฯ ตามที่คณะกรรมการบริษัทอนุมัติ เมื่อวันที่ 11 กันยายน 2562 และผลขาดทุนสุทธิสำหรับงวดเก้าเดือนสิ้นสุด 30 กันยายน 2562 จำนวน 97 ล้านบาท

งบกระแสเงินสด

บริษัทฯ มีกระแสเงินสดรับจากกิจกรรมการดำเนินงานสุทธิ 111 ล้านบาท โดยเป็นผลจากผลขาดทุนสุทธิ 97 ล้านบาท แต่มีรายการปรับปรุงรายการที่ไม่ใช่เงินสด การลดลงของลูกหนี้การค้าและสินค้าคงเหลือ และการเพิ่มขึ้นของเจ้าหนี้การค้า

กระแสเงินสดใช้ไปในกิจกรรมการลงทุนประมาณ 325 ล้านบาท เนื่องจากมีเงินสดจ่ายในการลงทุนในบริษัท จีจีซี เคทีเอส ไปโออินดัสเทรียล จำกัด (GKBI) จำนวน 286 ล้านบาท และเงินสดจ่ายเพื่อซื้ออาคารและอุปกรณ์จำนวน 214 ล้านบาท ซึ่งส่วนใหญ่เป็นการลงทุนในโรงงานผลิตเมทิลเอสเทอร์แห่งที่ 2 ในขณะที่ได้รับเงินปันผลจากบริษัท ไทย อีทอกซีเลท จำกัด (TEX) จำนวน 123 ล้านบาท และรายได้ดอกเบี้ยรับจำนวน 36 ล้านบาท

สำหรับกระแสเงินสดที่ใช้ไปในกิจกรรมจัดหาเงินจำนวน 223 ล้านบาท เป็นการจ่ายเพื่อชำระเงินกู้ยืมระยะยาวจากสถาบันการเงินและดอกเบี้ย การจ่ายค่าใช้จ่ายทางการเงิน และการจ่ายค่างวดตามสัญญาเช่าทางการเงิน

อัตราส่วนทางการเงินที่สำคัญ

ตารางที่ 8 : อัตราส่วนทางการเงินที่สำคัญ เปรียบเทียบไตรมาส 3/2562, ไตรมาส 3/2561 และไตรมาส 2/2562

อัตราส่วนทางการเงิน	ไตรมาส 3/2562	ไตรมาส 3/2561	ไตรมาส 2/2562
อัตราส่วนสภาพคล่อง (เท่า)	4.6	4.4	4.9
อัตราส่วน EBITDA ต่อรายได้จากการขาย (%)	1.4	7.8	2.7
อัตราส่วนกำไรสุทธิต่อรายได้จากการขาย (%)	(3.1)	5.0	(0.7)
อัตราส่วนผลตอบแทนต่อสินทรัพย์ (%)	1.2	(9.9)	3.4
อัตราส่วนผลตอบแทนต่อส่วนของผู้ถือหุ้น (%)	3.7	(13.3)	6.7
อัตราส่วนหนี้สินต่อส่วนของผู้ถือหุ้น (เท่า)	0.3	0.4	0.3
อัตราส่วนหนี้สินที่มีภาระดอกเบี้ยต่อส่วนของผู้ถือหุ้น (เท่า)	0.2	0.2	0.2
อัตราส่วนหนี้สินที่มีภาระดอกเบี้ยต่อ EBITDA (เท่า)	3.5	2.2	2.4

หมายเหตุ :

อัตราส่วนสภาพคล่อง (เท่า)	=	สินทรัพย์หมุนเวียน หาร หนี้สินหมุนเวียน
อัตราส่วน EBITDA ต่อรายได้จากการขาย (ร้อยละ)	=	EBITDA หาร รายได้จากการขาย
อัตราส่วนกำไรสุทธิต่อรายได้จากการขาย (ร้อยละ)	=	กำไรสุทธิ หาร รายได้จากการขาย
อัตราส่วนผลตอบแทนต่อสินทรัพย์ (ร้อยละ)	=	กำไรสุทธิ หาร สินทรัพย์รวมเฉลี่ย
อัตราส่วนผลตอบแทนต่อส่วนของผู้ถือหุ้น (ร้อยละ)	=	กำไรสุทธิ (ของผู้ถือหุ้นใหญ่) หาร ส่วนของผู้ถือหุ้นของบริษัทใหญ่ (เฉลี่ย)
อัตราส่วนหนี้สินต่อส่วนของผู้ถือหุ้น (เท่า)	=	หนี้สินรวม หาร ส่วนของผู้ถือหุ้น
อัตราส่วนหนี้สินที่มีภาระดอกเบี้ยต่อส่วนของผู้ถือหุ้น (เท่า)	=	หนี้สินที่มีภาระดอกเบี้ย หาร ส่วนของผู้ถือหุ้น
อัตราส่วนหนี้สินที่มีภาระดอกเบี้ยต่อ EBITDA (เท่า)	=	หนี้สินที่มีภาระดอกเบี้ย หาร EBITDA