

เรียน กรรมการและผู้จัดการ ตลาดหลักทรัพย์แห่งประเทศไทย  
เรื่องชี้แจงผลการดำเนินงานไตรมาส 3 ปี 2562

บริษัท ดับบลิวเอชเอ ยูทิลิตี้ส์ แอนด์ พาวเวอร์ จำกัด (มหาชน) (หรือ “บริษัทฯ”) ประกาศกำไรสุทธิไตรมาส 3 ปี 2562 จำนวน 456.2 ล้านบาท ลดลงร้อยละ 27.7 เมื่อเทียบกับไตรมาส 3 ปี 2561 ในขณะที่กำไรส่วนที่เป็นของบริษัทใหญ่ปกติ (Normalized Net Profit) จำนวน 445.8 ล้านบาท เพิ่มขึ้นร้อยละ 1.5 เมื่อเทียบกับไตรมาส 3 ปี 2561

สำหรับ 9 เดือนแรกของปี 2562 บริษัทฯ มีกำไรสุทธิ จำนวน 1,738.0 ล้านบาท เพิ่มขึ้นร้อยละ 5.8 เมื่อเทียบกับ 9 เดือนแรกของปี 2561 และมีกำไรส่วนที่เป็นของบริษัทใหญ่ปกติ (Normalized Net Profit) จำนวน 1,470.7 ล้านบาท เพิ่มขึ้นร้อยละ 18.6 เมื่อเทียบกับ 9 เดือนแรกของปี 2561

## 1. ผลการดำเนินงาน

หน่วย: ล้านบาท

| งบกำไรขาดทุนรวม  | ไตรมาส 3 ปี  | ไตรมาส 3 ปี         | % การ         | YTD            | YTD                 | % การ        |
|--|--------------|---------------------|---------------|----------------|---------------------|--------------|
|  | 2562         | 2561                | เปลี่ยนแปลง   | 2562           | 2561                | เปลี่ยนแปลง  |
| รายได้รวม  | 452.8        | 443.4               | 2.1%          | 1,387.3        | 1,288.9             | 7.6%         |
| - ธุรกิจน้ำ  | 449.8        | 442.3               | 1.7%          | 1,381.4        | 1,287.0             | 7.3%         |
| - รายได้จากกิจการดำเนินงาน <sup>1</sup>  | 447.2        | 423.9               | 5.5%          | 1,299.6        | 1,264.9             | 2.7%         |
| - รายได้อื่นจากธุรกิจน้ำ <sup>2</sup>  | 2.6          | 18.5                | -85.9%        | 81.9           | 22.1                | 271.2%       |
| - ธุรกิจพลังงาน  | 3.0          | 1.1                 | 165.4%        | 5.9            | 1.9                 | 211.1%       |
| ต้นทุนขายและการให้บริการ   | (298.0)      | (279.1)             | 6.8%          | (857.4)        | (831.6)             | 3.1%         |
| <b>กำไรขั้นต้น</b>   | <b>154.7</b> | <b>164.3</b>        | <b>-5.8%</b>  | <b>529.9</b>   | <b>457.3</b>        | <b>15.9%</b> |
| กำไรขั้นต้นจากการดำเนินงาน <sup>3</sup>  | 152.1        | 145.9               | 4.3%          | 448.0          | 435.3               | 2.9%         |
| รายได้อื่น <sup>4</sup>  | 16.6         | 58.6                | -71.6%        | 85.6           | 141.7               | -39.6%       |
| ค่าใช้จ่ายในการบริหาร  | (42.8)       | (37.5)              | 14.3%         | (118.6)        | (82.4)              | 44.0%        |
| ต้นทุนทางการเงิน   | (84.4)       | (84.2)              | 0.3%          | (245.5)        | (282.7)             | -13.2%       |
| ส่วนแบ่งกำไรจากเงินลงทุนในบริษัท<br>ร่วมและการร่วมค้า                            | 418.5        | 547.3               | -23.5%        | 1,510.4        | 1,453.4             | 3.9%         |
| (ค่าใช้จ่าย) รายได้ภาษีเงินได้   | (6.4)        | (17.5)              | -63.4%        | (23.8)         | (44.2)              | -46.2%       |
| <b>กำไรส่วนที่เป็นของบริษัทใหญ่</b>  | <b>456.2</b> | <b>631.1</b>        | <b>-27.7%</b> | <b>1,738.0</b> | <b>1,643.1</b>      | <b>5.8%</b>  |
| กำไร (ขาดทุน) จากอัตราแลกเปลี่ยน   | 10.4         | 124.9               | -91.7%        | 267.3          | 60.2                | 343.8%       |
| สินทรัพย์ภาษีเงินได้รอตัดบัญชี   | 0.0          | (71.2) <sup>6</sup> | 100.0%        | 0.0            | (71.2) <sup>6</sup> | 100.0%       |
| การปรับปรุงบัญชีเกี่ยวกับรายได้จาก<br>สัญญาที่ทำกับลูกค้า (IFRS 15) <sup>5</sup> | 0.0          | 137.9 <sup>6</sup>  | -100.0%       | 0.0            | 413.7 <sup>6</sup>  | -100.0%      |
| <b>กำไรส่วนที่เป็นของบริษัทใหญ่ปกติ<sup>7</sup></b>                              | <b>445.8</b> | <b>439.4</b>        | <b>1.5%</b>   | <b>1,470.7</b> | <b>1,240.4</b>      | <b>18.6%</b> |

<sup>1</sup> รายได้จากกิจการดำเนินงาน ประกอบด้วยรายได้การจำหน่ายน้ำดิบ รายได้การจำหน่ายน้ำเพื่ออุตสาหกรรม และรายได้การบริหารจัดการน้ำเสีย

<sup>2</sup> รายได้อื่นจากธุรกิจน้ำประกอบด้วย ค่าธรรมเนียมจากการขอใช้น้ำเกินกว่าที่จัดสรร ค่าธรรมเนียมจากการบริหารจัดการน้ำ

<sup>3</sup> กำไรขั้นต้นจากการดำเนินงานไม่รวมรายได้อื่นจากธุรกิจน้ำ

<sup>4</sup> รายได้อื่นส่วนใหญ่ประกอบด้วยดอกเบี้ยรับจากเงินให้กู้ยืมแก่บริษัท เก็ล ไล-วัน จำกัดและเงินปันผลรับจากเงินลงทุนในโรงไฟฟ้าโกลวอไอพีพี

<sup>5</sup> รายการปรับปรุงบัญชีให้เป็นไปตามมาตรฐานบัญชีเกี่ยวกับรายได้จากสัญญาที่ทำกับลูกค้า (IFRS 15) ของโรงไฟฟ้าเก็ล ไล-วัน

<sup>6</sup> กำไรจากการดำเนินงานปกติ สำหรับปี 2561 มีการปรับปรุง ๑) สินทรัพย์ภาษีเงินได้รอตัดบัญชี ๒) การปรับปรุงให้เสมือนมีผลกระทบจากการใช้มาตรฐานบัญชีฉบับที่ 15 เพื่อประโยชน์ในการเปรียบเทียบกับผลกำไรปี 2562 ซึ่งมีผลกระทบจากการใช้มาตรฐานบัญชีฉบับที่ 15

การคำนวณกำไรจากการดำเนินงานปกติ มีการเปลี่ยนแปลงโดยการปรับปรุงเพียงผลกำไร/ขาดทุนจากอัตราแลกเปลี่ยน ตั้งแต่ไตรมาส 2 ปี 2562 เป็นต้นไป และได้ทำการเปลี่ยนแปลงการคำนวณผลกำไรของไตรมาส 1 ปี 2562 ด้วยเพื่อวัตถุประสงค์ในการคำนวณกำไรรวมของปี 2562 (YTD 2562)

### รายได้รวม

สำหรับไตรมาส 3 ปี 2562 บริษัทฯ มีรายได้รวมจำนวน 452.8 ล้านบาท เพิ่มขึ้นร้อยละ 2.1 จาก 443.4 ล้านบาทในไตรมาส 3 ปี 2561 รายได้จากธุรกิจน้ำมีจำนวน 449.8 ล้านบาท เพิ่มขึ้นร้อยละ 1.7 จาก 442.3 ล้านบาทในไตรมาส 3 ปี 2561 สาเหตุหลักมาจากรายได้จากการดำเนินงานเพิ่มขึ้นร้อยละ 5.5 เมื่อเทียบกับช่วงเวลาเดียวกันของปีที่แล้ว ซึ่งการเพิ่มขึ้นของรายได้จากการดำเนินงานส่วนใหญ่มาจากการเติบโตของปริมาณการจำหน่ายน้ำที่เพิ่มขึ้นจากโรงไฟฟ้า SPP จำนวน 2 แห่ง (โรงไฟฟ้ากัลป์ เอ็นแอลแอล 2 และ โรงไฟฟ้า SPP อื่นๆ) ที่เริ่มเปิดดำเนินการผลิตไฟฟ้าเชิงพาณิชย์ รวมถึงปริมาณการใช้น้ำที่เพิ่มขึ้นอย่างต่อเนื่องจากลูกค้าปัจจุบันและลูกค้าใหม่ สำหรับธุรกิจพลังงาน บริษัทฯ มีการรับรู้รายได้ (โครงการพลังงานแสงอาทิตย์) จำนวน 3.0 ล้านบาท

สำหรับ 9 เดือนแรกของปี 2562 บริษัทฯ มีรายได้รวมจำนวน 1,387.3 ล้านบาท เพิ่มขึ้นร้อยละ 7.6 จาก 1,288.9 ล้านบาทใน 9 เดือนแรกของปี 2561 สาเหตุหลักมาจากรายได้อื่นจากธุรกิจน้ำที่เพิ่มขึ้นร้อยละ 271.2 เมื่อเทียบกับช่วงเวลาเดียวกันของปีที่แล้ว และรายได้จากการดำเนินงานที่เพิ่มขึ้นร้อยละ 2.7 เมื่อเทียบกับช่วงเวลาเดียวกันของปีที่แล้ว สาเหตุหลักมาจากการเติบโตของปริมาณการจำหน่ายน้ำเพื่ออุตสาหกรรมที่เพิ่มมากขึ้นจากโรงไฟฟ้า SPPs จำนวน 2 แห่ง ที่เริ่มเปิดดำเนินการผลิตไฟฟ้าเชิงพาณิชย์ รวมถึงปริมาณการใช้น้ำที่เพิ่มขึ้นอย่างต่อเนื่องจากลูกค้าปัจจุบันและลูกค้าใหม่

### กำไรขั้นต้นและกำไรขั้นต้นจากการดำเนินงาน

สำหรับไตรมาส 3 ปี 2562 บริษัทฯ มีกำไรขั้นต้นจำนวน 154.7 ล้านบาท ลดลงร้อยละ 5.8 จาก 164.3 ล้านบาทในไตรมาส 3 ปี 2561 ในขณะที่มีกำไรขั้นต้นจากการดำเนินงานจำนวน 152.1 ล้านบาท เพิ่มขึ้นร้อยละ 4.3 จาก 145.9 ล้านบาทในไตรมาส 3 ปี 2561 ซึ่งสาเหตุหลักมาจากรายได้จากการดำเนินงานที่เพิ่มมากขึ้น ส่วนกำไรขั้นต้นที่ลดลงนั้นสาเหตุหลักมาจากรายได้อื่นที่มีจากค่าธรรมเนียมจากการขอใช้น้ำเกินกว่าที่จัดสรร (Excessive Charge) ที่ลดน้อยลง

สำหรับ 9 เดือนแรกของปี 2562 บริษัทฯ มีกำไรขั้นต้นจากการดำเนินงานจำนวน 529.9 ล้านบาท เพิ่มขึ้นร้อยละ 15.9 จาก 457.3 ล้านบาทใน 9 เดือนแรกของปี 2561 และกำไรขั้นต้นจากการดำเนินงานมีจำนวน 448 ล้านบาท เพิ่มขึ้นร้อยละ 2.9 จาก 435.3 ล้านบาทใน 9 เดือนแรกของปี 2561 สาเหตุหลักมาจากรายได้จากการดำเนินงานที่เพิ่มมากขึ้น ส่วนกำไรขั้นต้นที่เพิ่มขึ้นมาจากค่าธรรมเนียมจากการขอใช้น้ำเกินกว่าที่จัดสรรที่เพิ่มมากขึ้น

### ส่วนแบ่งกำไรจากเงินลงทุนในบริษัทร่วมและการร่วมค้า (“ส่วนแบ่งกำไรจากเงินลงทุน”)

หน่วย: ล้านบาท

| ส่วนแบ่งกำไรจากเงินลงทุน   | ไตรมาส 3 ปี  | ไตรมาส 3 ปี  | % การ        | YTD            | YTD            | % การ        |
|--|--------------|--------------|--------------|----------------|----------------|--------------|
|  | 2562         | 2561         | เปลี่ยนแปลง  | 2562           | 2561           | เปลี่ยนแปลง  |
| ส่วนแบ่งกำไรจากเงินลงทุน   | 418.5        | 547.3        | -23.5%       | 1,510.4        | 1,453.4        | 3.9%         |
| - ธุรกิจน้ำ  | 0.1          | -            | N/A          | 0.1            | -              | N/A          |
| - ธุรกิจพลังงาน  | 418.4        | 547.3        | -23.6%       | 1,510.3        | 1,453.4        | 3.9%         |
| กำไร (ขาดทุน) จากอัตราแลกเปลี่ยน                                   | 10.4         | 124.9        | -91.7%       | 267.3          | 60.2           | 343.8%       |
| สินทรัพย์ถาวรที่ได้รับตัดบัญชี                                     | -            | (71.2)       | 100.0%       | -              | (71.2)         | 100.0%       |
| การปรับปรุงบัญชีเกี่ยวกับรายได้จากสัญญาที่ทำกับลูกค้า (IFRS 15)    | -            | 137.9        | -100.0%      | -              | 413.7          | -100.0%      |
| <b>ส่วนแบ่งกำไรจากการลงทุนตามปกติ (Normalized Share of Profit)</b> | <b>408.1</b> | <b>355.7</b> | <b>14.7%</b> | <b>1,243.1</b> | <b>1,050.7</b> | <b>18.3%</b> |
| - ธุรกิจน้ำ  | 0.1          | -            | N/A          | 0.1            | -              | N/A          |
| - ธุรกิจพลังงาน  | 408.0        | 355.7        | 14.7%        | 1,243.0        | 1,050.7        | 18.3%        |

ส่วนแบ่งกำไรจากการลงทุนตามปกติในปี 2561 ได้มีการปรับ i) กำไร (ขาดทุน) จากอัตราแลกเปลี่ยน ii) การปรับปรุงบัญชีเกี่ยวกับรายได้จากสัญญาที่ทำกับลูกค้า (TFRS 15) เพื่อประโยชน์ในการเปรียบเทียบ และ iii) สินทรัพย์ถาวรที่ได้รับลดบัญชีของปี 2561

สำหรับไตรมาส 3 ปี 2562 บริษัทฯ มีส่วนแบ่งกำไรจากการลงทุนตามปกติสำหรับธุรกิจน้ำและธุรกิจพลังงานจำนวน 0.1 ล้านบาท และ 408.0 ล้านบาท ตามลำดับ คิดเป็นส่วนแบ่งกำไรจากการลงทุนตามปกติทั้งหมดจำนวน 408.1 ล้านบาท เพิ่มขึ้นร้อยละ 14.7 จาก 355.7 ล้านบาทในไตรมาส 3 ปี 2561 สาเหตุหลักมาจากโรงไฟฟ้า SPP (GNLL2) ที่เริ่มเปิดดำเนินการผลิตไฟฟ้าเชิงพาณิชย์เมื่อวันที่ 1 มกราคม 2562 และผลการดำเนินงานที่ดีขึ้นของโรงไฟฟ้าแก๊สโค-วัน ถึงแม้ว่าจะมีการปิดซ่อมบำรุงตามแผนของโรงไฟฟ้า กัลพี เจพี เอ็นแอลแอล ก็ตาม

สำหรับ 9 เดือนแรกของปี 2562 บริษัทฯ มีส่วนแบ่งกำไรจากการลงทุนตามปกติสำหรับธุรกิจน้ำและธุรกิจพลังงานจำนวน 0.1 ล้านบาท และ 1,243.0 ล้านบาท ตามลำดับ คิดเป็นส่วนแบ่งกำไรจากการลงทุนตามปกติทั้งหมดจำนวน 1,243.1 ล้านบาท เพิ่มขึ้นร้อยละ 18.3 จาก 1,050.7 ล้านบาทใน 9 เดือนแรกของปี 2561 สาเหตุหลักมาจากผลการดำเนินงานที่ดีขึ้นจากโรงไฟฟ้าแก๊สโค-วัน และโรงไฟฟ้า SPP (GNLL2) ที่เริ่มเปิดดำเนินการผลิตไฟฟ้าเชิงพาณิชย์

### กำไรส่วนที่เป็นของบริษัทใหญ่

สำหรับไตรมาส 3 ปี 2562 บริษัทฯ มีกำไรส่วนที่เป็นของบริษัทใหญ่จำนวน 456.2 ล้านบาท ลดลงร้อยละ 27.7 จาก 631.3 ล้านบาทในไตรมาส 3 ปี 2561 สาเหตุหลักส่วนใหญ่มาจาก i) รายได้อื่นๆจากธุรกิจน้ำที่ลดลงร้อยละ 85.9 ii) รายได้อื่นๆที่ลดลงร้อยละ 71.6 เนื่องจากไม่มีเงินปันผลรับในไตรมาส 3 ปี 2562 iii) ส่วนแบ่งกำไรจากการลงทุนที่ลดลงร้อยละ 23.5 จากการปิดซ่อมบำรุงตามแผนของโรงไฟฟ้า กัลพี เจพี เอ็นแอลแอล และกำไรจากอัตราแลกเปลี่ยนที่น้อยกว่าไตรมาส 3 ปี 2561

สำหรับ 9 เดือนแรกของปี 2562 บริษัทฯ มีกำไรส่วนที่เป็นของบริษัทใหญ่จำนวน 1,738.0 ล้านบาท เพิ่มขึ้นร้อยละ 5.8 จาก 1,643.1 ล้านบาทใน 9 เดือนแรกของปี 2561 สาเหตุหลักส่วนใหญ่มาจาก i) กำไรขั้นต้นที่เพิ่มขึ้นร้อยละ 15.9 จากรายได้จากค่าเงินบาทที่เพิ่มมากขึ้น รวมถึงรายได้อื่นๆที่มาจากค่าธรรมเนียมจากการขอใช้น้ำเกินกว่าที่จัดสรรที่เพิ่มมากขึ้น ii) ส่วนแบ่งกำไรจากการลงทุนที่เพิ่มขึ้นร้อยละ 3.9 จากโรงไฟฟ้า SPP (GNLL2) ที่เริ่มเปิดดำเนินการผลิตไฟฟ้าเชิงพาณิชย์ และผลการดำเนินงานที่ดีขึ้นจากโรงไฟฟ้าแก๊สโค-วัน

### กำไรส่วนที่เป็นของบริษัทใหญ่ปกติ (Normalized Net Profit)

กำไรส่วนที่เป็นของบริษัทใหญ่ปกติ คือกำไรส่วนที่เป็นของบริษัทใหญ่ ปรับด้วยกำไรหรือขาดทุนจากอัตราแลกเปลี่ยน ทั้งนี้สำหรับกำไรส่วนที่เป็นของบริษัทใหญ่ปกติของปี 2561 ได้มีการปรับสินทรัพย์ถาวรที่ได้รับลดบัญชี และปรับเพื่อสะท้อนเสมือนมีผลของมาตรฐานบัญชีฉบับที่ 15 เพื่อประโยชน์ในการเปรียบเทียบ สำหรับไตรมาส 3 ปี 2562 บริษัทฯ มีกำไรจากอัตราแลกเปลี่ยนจำนวน 10.4 ล้านบาท และมีกำไรจากอัตราแลกเปลี่ยนจำนวน 124.9 ล้านบาทในไตรมาส 3 ปี 2561 การปรับสินทรัพย์ถาวรที่ได้รับลดบัญชีจำนวน 71.2 ล้านบาท และการปรับปรุงรายการทางบัญชี (TFRS 15) จำนวน 137.9 ล้านบาท ดังนั้น บริษัทฯ มีกำไรส่วนที่เป็นของบริษัทใหญ่ปกติในไตรมาส 3 ปี 2562 จำนวน 445.8 ล้านบาท เพิ่มขึ้นร้อยละ 1.5 จากไตรมาส 3 ปี 2561

สำหรับ 9 เดือนแรกของปี 2562 บริษัทฯ มีกำไรจากอัตราแลกเปลี่ยนจำนวน 267.3 ล้านบาท และมีกำไรจากอัตราแลกเปลี่ยนจำนวน 60.2 ล้านบาท การปรับสินทรัพย์ถาวรที่ได้รับลดบัญชีจำนวน 71.2 ล้านบาท และการปรับปรุงรายการทางบัญชี (TFRS 15) จำนวน 413.7 ล้านบาทใน 9 เดือนแรกของปี 2561 ดังนั้น บริษัทฯ มีกำไรส่วนที่เป็นของบริษัทใหญ่ปกติใน 9 เดือนแรกของปี 2562 จำนวน 1,470.7 ล้านบาท เพิ่มขึ้นร้อยละ 18.6 จาก 9 เดือนแรกของปี 2561

### เหตุการณ์สำคัญในไตรมาส 3 ปี 2562:

- ตั้งแต่วันที่ 1 มกราคม 2562 เป็นต้นมา มาตรฐานการรายงานทางการเงินของไทยฉบับใหม่เกี่ยวกับรายได้จากสัญญาที่ทำกับลูกค้า (TFRS 15) ได้มีผลบังคับใช้กับโรงไฟฟ้าแก๊สโค-วัน ซึ่งเป็นผลให้โรงไฟฟ้าแก๊สโค-วัน เปลี่ยนการบันทึกรายได้จากค่าความพร้อมจ่ายที่มีลักษณะเป็น front-loaded ที่ได้รับจากกฟผ. ตามสัญญาซื้อขายไฟ และบันทึกหนี้สินที่เกิดจากสัญญาเป็นรายได้รับล่วงหน้าประเภทหนึ่ง ซึ่งเกิดจากส่วนต่างของค่าความพร้อมจ่ายที่ได้รับล่วงหน้าที่มีลักษณะแบบ front-loaded และค่าความพร้อมจ่ายเฉลี่ย

- โครงการพลังงานแสงอาทิตย์ มีการเซ็นสัญญาเพิ่มเติม 3.1 เมกกะวัตต์ในไตรมาส 3 ปี 2562 ทำให้จำนวนเมกกะวัตต์สะสมใน 9 เดือนแรกของปี 2562 รวมเป็น 19.9 เมกกะวัตต์
- บริษัท WHAUP (SG) 2DR PTE. LTD. (“WUPSD”) (ซึ่งเป็นบริษัทย่อยของบริษัทฯ) ได้เข้าลงนามในสัญญาซื้อขายหุ้นร้อยละ 34.00 ในบริษัท Duong River Surface Water Plant JSC เมื่อวันที่ 7 สิงหาคม 2562 โดยมีมูลค่าซื้อขายรวม 2,073.19 พันล้านดองเวียดนาม (หรือประมาณ 2,762.96 ล้านบาท) ที่อัตราแลกเปลี่ยน 0.0013 บาทต่อดองเวียดนาม อ้างอิงอัตราแลกเปลี่ยนถัวเฉลี่ยของธนาคารพาณิชย์ ที่ประกาศโดยธนาคารแห่งประเทศไทย เมื่อวันที่ 7 สิงหาคม 2562 ทั้งนี้ได้มีการรับโอนหุ้นแล้วเสร็จในสิ้นเดือนตุลาคมปีนี้
- โครงการ Cua Lo ในประเทศเวียดนาม ได้ดำเนินการเชิงพาณิชย์ในไตรมาส 3 ปี 2562 ด้วยกำลังการผลิต 13,000 ลูกบาศก์เมตรต่อวัน

## ผลการดำเนินงานรายธุรกิจ

บริษัทฯ มีรายได้รวมและส่วนแบ่งกำไรจากการลงทุนจากธุรกิจน้ำในไตรมาส 3 ปี 2562 จำนวน 449.8 ล้านบาท และ 0.1 ล้านบาท ตามลำดับ เพิ่มขึ้นร้อยละ 1.7 เมื่อเทียบกับไตรมาส 3 ปี 2561 โดยสามารถสรุปได้ดังนี้

(หน่วย : ล้านบาท)

| ธุรกิจน้ำ  | ไตรมาส 3 ปี  | ไตรมาส 3 ปี  | % การ       | YTD            | YTD            | % การ       |
|--|--------------|--------------|-------------|----------------|----------------|-------------|
|  | 2562         | 2561         | เปลี่ยนแปลง | 2562           | 2561           | เปลี่ยนแปลง |
| <b>รายได้จากธุรกิจน้ำ</b>                              |              |              |             |                |                |             |
| - รายได้การจำหน่ายน้ำเพื่ออุตสาหกรรม                   | 335.9        | 317.3        | 5.9%        | 978.3          | 940.5          | 4.0%        |
| - รายได้การจำหน่ายน้ำดิบ                               | 69.9         | 67.7         | 3.3%        | 201.5          | 205.0          | -1.7%       |
| - รายได้การบริหารจัดการน้ำเสีย                         | 41.3         | 38.9         | 6.3%        | 119.8          | 119.5          | 0.3%        |
| - รายได้อื่นจากธุรกิจน้ำ <sup>1</sup>                  | 2.6          | 18.5         | -85.9%      | 81.9           | 22.1           | 271.2%      |
| <b>รายได้รวมจากธุรกิจน้ำ</b>                           | <b>449.8</b> | <b>442.3</b> | <b>1.7%</b> | <b>1,381.4</b> | <b>1,287.0</b> | <b>7.3%</b> |
| ส่วนแบ่งกำไรจากการลงทุนจากธุรกิจน้ำ                    | 0.1          | -            | N/A         | 0.1            | -              | N/A         |
| <b>รายได้รวมและส่วนแบ่งกำไรจากการลงทุนจากธุรกิจน้ำ</b> | <b>449.9</b> | <b>442.3</b> | <b>1.7%</b> | <b>1,381.5</b> | <b>1,287.0</b> | <b>7.3%</b> |

<sup>1</sup> รายได้อื่นจากธุรกิจน้ำ ประกอบด้วย ค่าธรรมเนียมจากการขอใช้น้ำเกินกว่าที่จัดสรร ค่าธรรมเนียมจากการบริหารจัดการน้ำ

## ธุรกิจน้ำ

i) ปริมาณการจำหน่ายน้ำ;

- ปริมาณการจำหน่ายเพื่ออุตสาหกรรมเพิ่มขึ้นจาก 13.3 ล้านลูกบาศก์เมตรในไตรมาส 3 ปี 2561 เป็น 14.1 ล้านลูกบาศก์เมตรในไตรมาส 3 ปี 2562 หรือเพิ่มขึ้นร้อยละ 6 สาเหตุหลักมาจากโรงไฟฟ้ากัลฟ์ เอ็นแอลแอล 2 และโรงไฟฟ้า SPP อื่นๆ ที่เริ่มเปิดดำเนินการผลิตไฟฟ้าเชิงพาณิชย์ในไตรมาส 1 ปี 2562 รวมถึงปริมาณการใช้น้ำที่เพิ่มขึ้นอย่างต่อเนื่องจากลูกค้าปัจจุบันและลูกค้าใหม่
- ปริมาณการจำหน่ายน้ำดิบลดลงจาก 4.3 ล้านลูกบาศก์เมตรในไตรมาส 3 ปี 2561 เป็น 4.2 ล้านลูกบาศก์เมตรในไตรมาส 2 ปี 2562 หรือลดลงร้อยละ 1
- ปริมาณการรับจ้างบริหารจัดการน้ำเสียในทุกนิคมอุตสาหกรรมเพิ่มขึ้นจาก 8.9 ล้านลูกบาศก์เมตรในไตรมาส 3 ปี 2561 เป็น 9.1 ล้านลูกบาศก์เมตรในไตรมาส 3 ปี 2562 หรือเพิ่มขึ้นร้อยละ 3

ii) รายได้อื่นจากธุรกิจน้ำ ซึ่งส่วนใหญ่มาจากค่าธรรมเนียมจากการขอใช้น้ำเกินกว่าที่จัดสรร (Excessive Charge) ในไตรมาส 3 ปี 2562 มีจำนวนเท่ากับ 2.6 ล้านบาท ลดลงร้อยละ 85.9

### ธุรกิจพลังงาน

สำหรับไตรมาส 3 ปี 2562 บริษัทมีรายได้และส่วนแบ่งกำไรจากเงินลงทุนและเงินปันผลรับจากธุรกิจพลังงานรวม 421.4 ล้านบาท หรือเพิ่มขึ้นร้อยละ 26.5 จาก 573.5 ล้านบาทในไตรมาส 3 ปี 2561 อย่างไรก็ตามรายได้และส่วนแบ่งกำไรจากการลงทุนและเงินปันผลรับจากธุรกิจพลังงานตามปกติ (Normalized Total Revenue from Power Business and Share of Profit from Investments and Dividend) มีจำนวน 411.0 ล้านบาท เพิ่มขึ้นร้อยละ 7.6 เมื่อเทียบกับไตรมาส 3 ปี 2561

รายละเอียดของรายได้และส่วนแบ่งกำไรจากเงินลงทุนและเงินปันผลรับจากธุรกิจพลังงาน จำแนกตามประเภทโรงไฟฟ้าดังนี้

(หน่วย : ล้านบาท)

| ประเภทโรงไฟฟ้า  | ไตรมาส 3 ปี 2562 | ไตรมาส 3 ปี 2561   | % การเปลี่ยนแปลง | YTD 2562       | YTD 2561           | % การเปลี่ยนแปลง |
|---|------------------|--------------------|------------------|----------------|--------------------|------------------|
| รายได้จากธุรกิจพลังงาน  | 3.0              | 1.1                | 165.4%           | 5.9            | 1.9                | 211.1%           |
| ส่วนแบ่งกำไรจากการลงทุน   | 418.4            | 547.3              | -23.6%           | 1,510.3        | 1,453.4            | 3.9%             |
| เงินปันผลรับ  | -                | 25.0               | (1.0)            | 30.0           | 75.0               | -60.0%           |
| <b>รายได้และส่วนแบ่งกำไรจากการลงทุนและเงินปันผลรับจากธุรกิจพลังงาน</b>                    | <b>421.4</b>     | <b>573.5</b>       | <b>-26.5%</b>    | <b>1,546.2</b> | <b>1,530.3</b>     | <b>1.0%</b>      |
| <b>รายได้และส่วนแบ่งกำไรจากการลงทุนและเงินปันผลรับจากธุรกิจพลังงานตามปกติ<sup>1</sup></b> | <b>411.0</b>     | <b>381.8</b>       | <b>7.6%</b>      | <b>1,278.9</b> | <b>1,127.6</b>     | <b>13.4%</b>     |
| - IPP   | 259.0            | 196.4 <sup>2</sup> | 31.9%            | 747.8          | 618.5 <sup>2</sup> | 20.9%            |
| - SPP   | 151.2            | 186.3              | -18.8%           | 531.7          | 513.0              | 3.6%             |
| - พลังงานทางเลือก   | 4.4              | 2.3                | 87.6%            | 10.3           | 5.9                | 76.3%            |
| - โครงการที่อยู่ระหว่างการก่อสร้างและพัฒนา  | (3.6)            | (3.3)              | 9.2%             | (10.9)         | (9.8)              | 11.4%            |

<sup>1</sup> การคำนวณกำไรจากการดำเนินงานปกติ มีการเปลี่ยนแปลงโดยการปรับปรุงเพียงผลกำไร/ขาดทุนจากอัตราแลกเปลี่ยน ตั้งแต่ไตรมาส 2 ปี 2562 เป็นต้นไป และได้ทำการเปลี่ยนแปลงการคำนวณผลกำไรของไตรมาส 1 ปี 2562 ด้วยเพื่อการคำนวณกำไรของงวดสะสมปี 2562

<sup>2</sup> กำไรจากการดำเนินงานปกติ สำหรับปี 2561 มีการปรับปรุงให้เสมือนมีผลกระทบจากการใช้มาตรฐานบัญชีฉบับที่ 15 เพื่อประโยชน์ในการเปรียบเทียบกับผลกำไรปี 2562 ซึ่งมีผลกระทบจากการใช้มาตรฐานบัญชีฉบับที่ 15

### ธุรกิจโรงไฟฟ้าเอกชนรายใหญ่ (IPP)

- โรงไฟฟ้าเอกชนรายใหญ่ (IPP) ทั้ง 3 แห่ง มีส่วนแบ่งกำไรจากการลงทุนและเงินปันผลรับตามปกติในไตรมาส 3 ปี 2562 จำนวน 259.0 ล้านบาท เพิ่มขึ้นร้อยละ 7.6 จากไตรมาส 3 ปี 2561 สาเหตุหลักมาจากผลดำเนินงานที่ดีขึ้นจากโรงไฟฟ้าแก๊สโค-วัน

### ธุรกิจโรงไฟฟ้าขนาดเล็ก (SPP)

- โรงไฟฟ้าขนาดเล็ก (SPP) ทั้ง 8 แห่ง มีส่วนแบ่งกำไรจากการลงทุนและเงินปันผลรับตามปกติในไตรมาส 3 ปี 2562 จำนวน 151.2 ล้านบาท ลดลงร้อยละ 18.8 จากไตรมาส 3 ปี 2561 สาเหตุหลักมาจากการปิดซ่อมบำรุงตามแผนของโรงไฟฟ้ากัลป์ เจพี เอ็นแอลแอล จำนวน 21 วัน

### ธุรกิจพลังงานทางเลือก

- สำหรับไตรมาส 3 ปี 2562 โครงการโรงไฟฟ้าพลังงานแสงอาทิตย์ (Solar Rooftop) จำนวน 8.7 เมกะวัตต์ มีรายได้และส่วนแบ่งกำไรจากการลงทุนในบริษัทร่วมและการร่วมค้า จำนวน 4.4 ล้านบาท

บริษัทฯ ซึ่งเป็นบริษัทร่วมพัฒนาในธุรกิจพลังงาน ปัจจุบันมีกำลังการผลิตตามสัดส่วนการลงทุนในโครงการโรงไฟฟ้าที่เปิดดำเนินการเชิงพาณิชย์ตามสัญญาแล้วจำนวน 556 เมกะวัตต์ และที่อยู่ระหว่างการก่อสร้างจำนวน 23 เมกะวัตต์ บริษัทฯ ได้ร่วมลงทุนกับผู้ประกอบการในธุรกิจโรงไฟฟ้าที่สำคัญทั้งในและต่างประเทศ ได้แก่ กลุ่มโกลด์ กลุ่มกัลฟ์ กลุ่มบริษัทบี.กริม กลุ่มซุเอซ กลุ่มกันกุล และกลุ่มเอ็มไอทีจี โดยบริษัทฯ ยังได้มีการพัฒนาและบริหารจัดการเองสำหรับธุรกิจพลังงานทางเลือกให้กับลูกค้าในนิคมอุตสาหกรรม โดยเริ่มจากโครงการโรงไฟฟ้าพลังงาน

แสงอาทิตย์ ทั้งนี้บริษัทฯ มีการรับรู้ผลการดำเนินงานในธุรกิจพลังงานในรูปแบบของ 1) รายได้ 2) ส่วนแบ่งกำไรจากเงินลงทุน 3) เงินปันผลรับ ซึ่งส่วนแบ่งกำไรจะรับรู้กำไรสุทธิตามสัดส่วนการถือหุ้น (ร้อยละ) โดยเป็นส่วนแบ่งกำไรสุทธิหลังหักค่าใช้จ่ายต่างๆ ที่เกี่ยวข้องในบริษัทร่วมและการร่วมค้าดังกล่าว

### โครงการที่อยู่ระหว่างก่อสร้างและพัฒนา

#### ธุรกิจน้ำ

- โครงการน้ำในประเทศเวียดนาม มีปริมาณกำลังการผลิตน้ำเพื่ออุตสาหกรรมจำนวน 12,000 ลูกบาศก์เมตรต่อวัน และปริมาณความสามารถในการบำบัดน้ำเสียจำนวน 9,600 ลูกบาศก์เมตรต่อวัน ซึ่งมีกำหนดดำเนินการผลิตเชิงพาณิชย์ในไตรมาส 4 ปี 2562
- โครงการ Reclaimed Water Project Phase 2 (RO) ที่นิคมอุตสาหกรรม ดับบลิวเอชเอ อีสเทิร์นอินดัสเตรียลเอสเตท (WHA EIE) ซึ่งมีกำหนดดำเนินการเชิงพาณิชย์ในไตรมาส 4 ปี 2562 ด้วยกำลังการผลิต 2,500 ลูกบาศก์เมตรต่อวัน
- โครงการน้ำปราศจากแร่ธาตุจ่ายให้กับ GPSC ที่นิคมอุตสาหกรรม ดับบลิวเอชเอ อีสเทิร์นอินดัสเตรียลเอสเตท (WHA EIE) ซึ่งมีกำหนดดำเนินการเชิงพาณิชย์ในไตรมาส 4 ปี 2562 ด้วยกำลังการผลิต 6,000 ลูกบาศก์เมตรต่อวัน
- ระบบน้ำในนิคม ดับบลิวเอชเอ อีสเทิร์นชิปบอร์ดอินดัสเตรียลเอสเตท แห่งที่ 3 (WHA ESIE 3) มีปริมาณกำลังการผลิตน้ำเพื่ออุตสาหกรรมจำนวน 3,600 ลูกบาศก์เมตรต่อวัน และปริมาณความสามารถในการบำบัดน้ำเสียจำนวน 1,500 ลูกบาศก์เมตรต่อวัน ซึ่งมีกำหนดดำเนินการผลิตเชิงพาณิชย์ในไตรมาส 4 ปี 2562

#### ธุรกิจพลังงาน

- ในไตรมาส 3 ปี 2562 โครงการพลังงานแสงอาทิตย์ มีการเซ็นสัญญาใหม่จำนวน 3.1 เมกกะวัตต์ หรือคิดเป็นจำนวนเมกกะวัตต์สะสมรวม 19.9 เมกกะวัตต์ ซึ่งอยู่ระหว่างการก่อสร้างและมีกำหนดเปิดดำเนินการผลิตไฟฟ้าเชิงพาณิชย์ในไตรมาส 4 ปี 2562 ถึง ไตรมาส 2 ปี 2563
- โครงการ ชลบุรี คลีน เอ็นเนอร์ยี มีกำลังการผลิตตามคิดตั้งรวม 8.6 เมกกะวัตต์ หรือคิดเป็นกำลังการผลิตตามสัดส่วนการถือหุ้น 2.9 เมกกะวัตต์ ซึ่งมีกำหนดดำเนินการผลิตไฟฟ้าเชิงพาณิชย์ในไตรมาส 4 ปี 2562

| โรงไฟฟ้า               | ประเภทโรงไฟฟ้า    | ประเภทผู้ผลิต | สัดส่วนการถือหุ้น<br>(ร้อยละ) | กำลังการผลิตตามคิดตั้ง<br>(เมกกะวัตต์) | กำลังการผลิตตามสัดส่วนการถือหุ้น<br>(เมกกะวัตต์) | กำหนดการเดินเครื่องเชิงพาณิชย์         |
|------------------------|-------------------|---------------|-------------------------------|--|--|--|
| พลังงานแสงอาทิตย์      | พลังงานแสงอาทิตย์ | VSP           | 100                           | 19.9                                   | 19.9   | ไตรมาส 4 ปี 2562 -<br>ไตรมาส 2 ปี 2563 |
| ชลบุรี คลีนเอ็นเนอร์ยี | พลังงานจากขยะ     | VSP           | 33.33                         | 8.6                                    | 2.9  | ไตรมาส 4 ปี 2562                       |
| <b>รวม</b>             |                   |               |                               | <b>28.5</b>                            | <b>22.8</b>                                      |  |

#### ภาพรวมของผลการดำเนินงาน

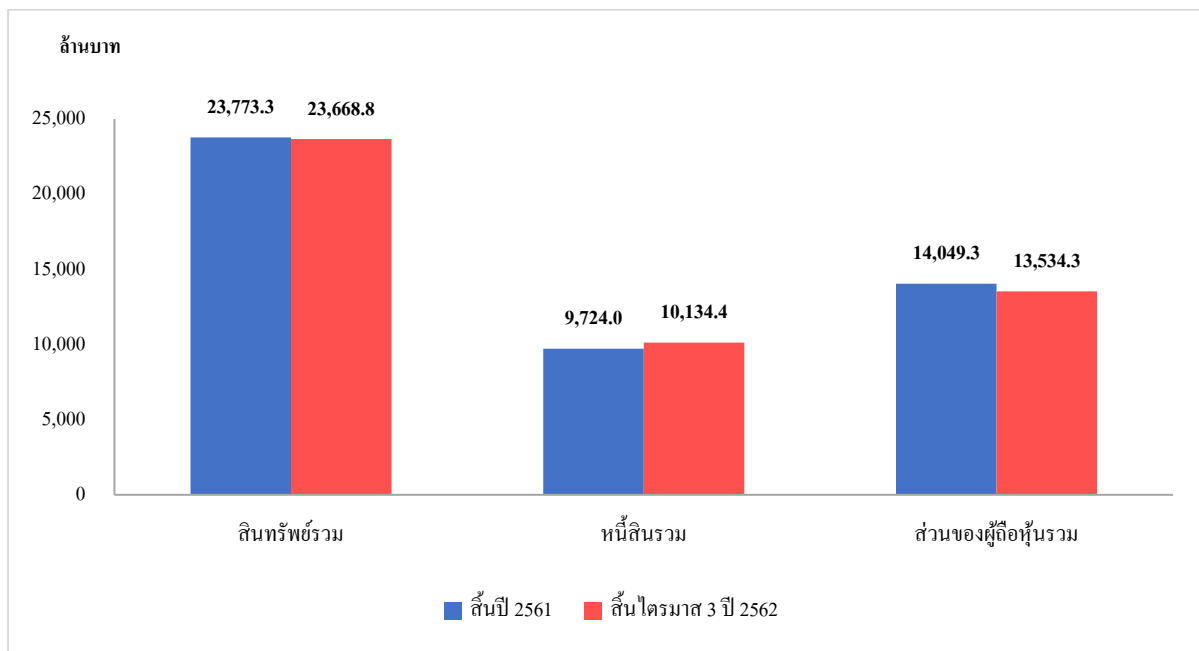
##### ค่าใช้จ่ายในการดำเนินการ

- ค่าใช้จ่ายในการบริหาร เพิ่มขึ้นจาก 37.5 ล้านบาทในไตรมาส 3 ปี 2561 มาเป็น 42.8 ล้านบาทในไตรมาส 3 ปี 2562 และเพิ่มขึ้นจาก 82.4 ใน 9 เดือนแรกของปี 2561 มาเป็น 118.6 ล้านบาทใน 9 เดือนแรกของปี 2562 สาเหตุหลักมาจากการปรับปรุงรายการทางบัญชีของหนี้สงสัยจะสูญจำนวน 22.5 ล้านบาทใน 9 เดือนแรกของปี 2561 รวมถึงค่าใช้จ่ายด้านที่ปรึกษาสำหรับโครงการใหม่ตามแผนงานธุรกิจ
- ต้นทุนทางการเงิน เพิ่มขึ้นจาก 84.2 ล้านบาทในไตรมาส 3 ปี 2561 มาเป็นจำนวน 84.4 ล้านบาทในไตรมาส 3 ปี 2562 ในขณะที่ลดลงจาก 282.7 ล้านบาทใน 9 เดือนแรกของปี 2561 มาเป็น 245.5 ล้านบาทใน 9 เดือนแรกของปี 2562 สาเหตุหลักมาจากการออกหุ้นกู้เพื่อรีไฟแนนซ์เงินกู้จากสถาบันการเงินที่เหลือจำนวน 4,000 ล้านบาท ในเดือนมิถุนายน 2561

ดังนั้น อัตราค่าไถ่ขึ้นต้น ลดลงจากร้อยละ 37.1 ในไตรมาส 3 ปี 2561 เป็นร้อยละ 34.2 ในไตรมาส 3 ปี 2562 แต่เพิ่มขึ้นจากร้อยละ 35.5 ใน 9 เดือนแรกของปี 2561 เป็นร้อยละ 38.2 ใน 9 เดือนแรกของปี 2562 บริษัทฯ มีอัตราค่าไถ่ขึ้นต้น (ไม่รวมรายได้อื่นจากธุรกิจน้ำ) ร้อยละ 33.8 ในไตรมาส 3 ปี 2562 ลดลงจากร้อยละ 34.3 ในไตรมาส 3 ปี 2561 สาเหตุหลักมาจากค่าซ่อมแซมที่สูงขึ้น รวมถึงค่าเสื่อมราคาที่เพิ่มขึ้นจากการขยายระบบฐานวางท่อ แต่อย่างไรก็ตาม อัตราค่าไถ่ขึ้นต้น (ไม่รวมรายได้อื่นจากธุรกิจน้ำ) ใน 9 เดือนแรกของปี 2562 มีอัตราร้อยละ 34.3 ใกล้เคียงกับ 9 เดือนแรกของปี 2561 ในอัตราร้อยละ 34.4

สำหรับไตรมาส 3 ปี 2562 บริษัทฯ มีกำไรก่อนดอกเบี้ยจ่าย ภาษีเงินได้ ค่าเสื่อมราคา และค่าใช้จ่ายตัดจ่าย (EBITDA) จำนวน 602.7 ล้านบาท หรือลดลงร้อยละ 22.8 จาก 780.5 ล้านบาทในไตรมาส 3 ปี 2561 แต่เพิ่มขึ้นจากจำนวน 2,168.8 ล้านบาทใน 9 เดือนแรกของปี 2561 เป็นจำนวน 2,107.7 ล้านบาทใน 9 เดือนแรกของปี 2562 หรือเพิ่มขึ้นร้อยละ 2.9

## 2. ฐานะทางการเงิน



ฐานะทางการเงินรวมของบริษัทฯ ณ สิ้นไตรมาส 3 ปี 2562 สามารถสรุปได้ดังนี้

### สินทรัพย์

ณ สิ้นไตรมาส 3 ปี 2562 บริษัทฯ มีสินทรัพย์รวมทั้งสิ้น 23,668.8 ล้านบาท ลดลงจำนวน 104.5 ล้านบาทจาก ณ สิ้นปี 2561 ที่มีจำนวน 23,773.3 ล้านบาท สาเหตุหลักมาจากการลดลงของเงินลงทุนในบริษัทร่วมจำนวน 127.6 ล้านบาทจากการปรับปรุงบัญชีเกี่ยวกับรายได้จากสัญญาที่ทำกับ ลูกค้า (IFRS 15)

ส่วนประกอบหลักของสินทรัพย์ในงบการเงินรวมของบริษัทฯ คือ (i) เงินลงทุนในบริษัทร่วมจำนวน 12,503.2 ล้านบาท (ii) อาคารและอุปกรณ์ สุทธิจำนวน 3,723.4 ล้านบาท (iii) ค่าความนิยมจำนวน 2,772.9 ล้านบาท (iv) สินทรัพย์ที่ไม่มีตัวตนสุทธิจำนวน 1,927.8 ล้านบาท (v) เงินให้กู้ยืม ระยะสั้นแก่กิจการที่เกี่ยวข้องกันจำนวน 635.6 ล้านบาท

### หนี้สิน

ณ สิ้นไตรมาส 3 ปี 2562 บริษัทฯ มีหนี้สินรวมทั้งสิ้น 10,134.4 ล้านบาท เพิ่มขึ้น 410.4 ล้านบาทจาก ณ สิ้นปี 2561 ที่มีจำนวน 9,724.0 ล้านบาท สาเหตุหลักมาจากการเพิ่มขึ้นของเงินกู้ยืมระยะยาวจากสถาบันทางการเงินจำนวน 35.9 ล้านบาทและเงินกู้ยืมระยะสั้น และหนี้สินระยะยาวที่ถึง

กำหนดชำระภายในหนึ่งปีจากสถาบันทางการเงินจำนวน 205.1 ล้านบาท นอกจากนี้ บริษัทฯ มีหนี้สินที่มีภาระดอกเบี้ยสุทธิ ณ สิ้นไตรมาส 3 ปี 2562 จำนวน 8,816.7 ล้านบาท เพิ่มขึ้นจาก ณ สิ้นปี 2561 ที่มีจำนวน 8,134.5 ล้านบาท

โดยหนี้สินรวมของบริษัทฯ ส่วนใหญ่ ประกอบด้วยหนี้ระยะยาวจำนวน 4,993.7 ล้านบาท หนี้สินระยะยาวที่ถึงกำหนดชำระภายในหนึ่งปีจากสถาบันทางการเงินจำนวน 3,997.7 ล้านบาท และประมาณการหนี้สินจากธุรกิจน้ำจำนวน 338.1 ล้านบาท

### ส่วนของผู้ถือหุ้น

ณ สิ้นไตรมาส 3 ปี 2562 บริษัทฯ มีส่วนของผู้ถือหุ้นรวมทั้งสิ้น 13,534.3 ล้านบาท ลดลงจำนวน 514.9 ล้านบาท จาก ณ สิ้นปี 2561 ที่มีจำนวน 14,049.3 ล้านบาท สาเหตุหลักมาจากการปรับปรุงบัญชีเกี่ยวกับรายได้จากสัญญาที่ทำกับลูกค้า (TFRS 15) ในกำไรสะสม

ณ สิ้นไตรมาส 3 ปี 2562 บริษัทฯ มีอัตราส่วนหนี้สินต่อส่วนของผู้ถือหุ้นเท่ากับ 0.75 เท่า เพิ่มขึ้นจาก 0.69 เท่าในสิ้นปี 2561 และอัตราส่วนหนี้สินที่มีภาระดอกเบี้ยสุทธิต่อส่วนของผู้ถือหุ้น เท่ากับ 0.65 เท่า เพิ่มขึ้นจาก 0.58 เท่าในสิ้นปี 2561 สาเหตุหลักมาจากการลดลงของส่วนของผู้ถือหุ้นจากการปรับปรุงบัญชีเกี่ยวกับรายได้จากสัญญาที่ทำกับลูกค้า (TFRS 15) และการเปิดใช้เงินกู้ยืมระยะยาวและระยะสั้นจากสถาบันทางการเงินจำนวน 205.1 ล้านบาท และ 35.9 ล้านบาท ตามลำดับ

### 3. อัตราส่วนทางการเงินที่สำคัญ

|   | ไตรมาส 3 ปี 2562 | สิ้นปี 2561 |
|---|------------------|-------------|
| อัตรากำไรขั้นต้น (ร้อยละ)   | 38.2%            | 34.4%       |
| อัตรากำไรสุทธิ <sup>1</sup> (ร้อยละ)                              | 58.3%            | 57.5%       |
| อัตราผลตอบแทนผู้ถือหุ้น <sup>2</sup> (ร้อยละ)                     | 17.0%            | 16.9%       |
| อัตราส่วนหนี้สินต่อส่วนของผู้ถือหุ้น (เท่า)                       | 0.75x            | 0.69x       |
| อัตราส่วนหนี้สินที่มีภาระดอกเบี้ยสุทธิต่อส่วนของผู้ถือหุ้น (เท่า) | 0.65x            | 0.58x       |

<sup>1</sup> อัตรากำไรสุทธิ คำนวณจากกำไรสุทธิส่วนที่เป็นของบริษัทใหญ่ หักด้วยรายได้รวม และ ส่วนแบ่งกำไรจากเงินลงทุนและรายได้อื่นๆ

<sup>2</sup> คำนวณเป็นผลรวมของกำไร(ขาดทุน) 12 เดือนย้อนหลัง

จึงเรียนมาเพื่อโปรดทราบ

ขอแสดงความนับถือ

(นายณัฐพรชัย ต้นบุญเอก)  
ประธานเจ้าหน้าที่บริหารการเงิน