



**บริษัท แอล เอช ไฟแนนซ์เซียล กรุ๊ป จำกัด (มหาชน)
คำอธิบายและการวิเคราะห์ฐานะการเงินและผลการดำเนินงาน
สำหรับปี สิ้นสุดวันที่ 31 ธันวาคม 2562**

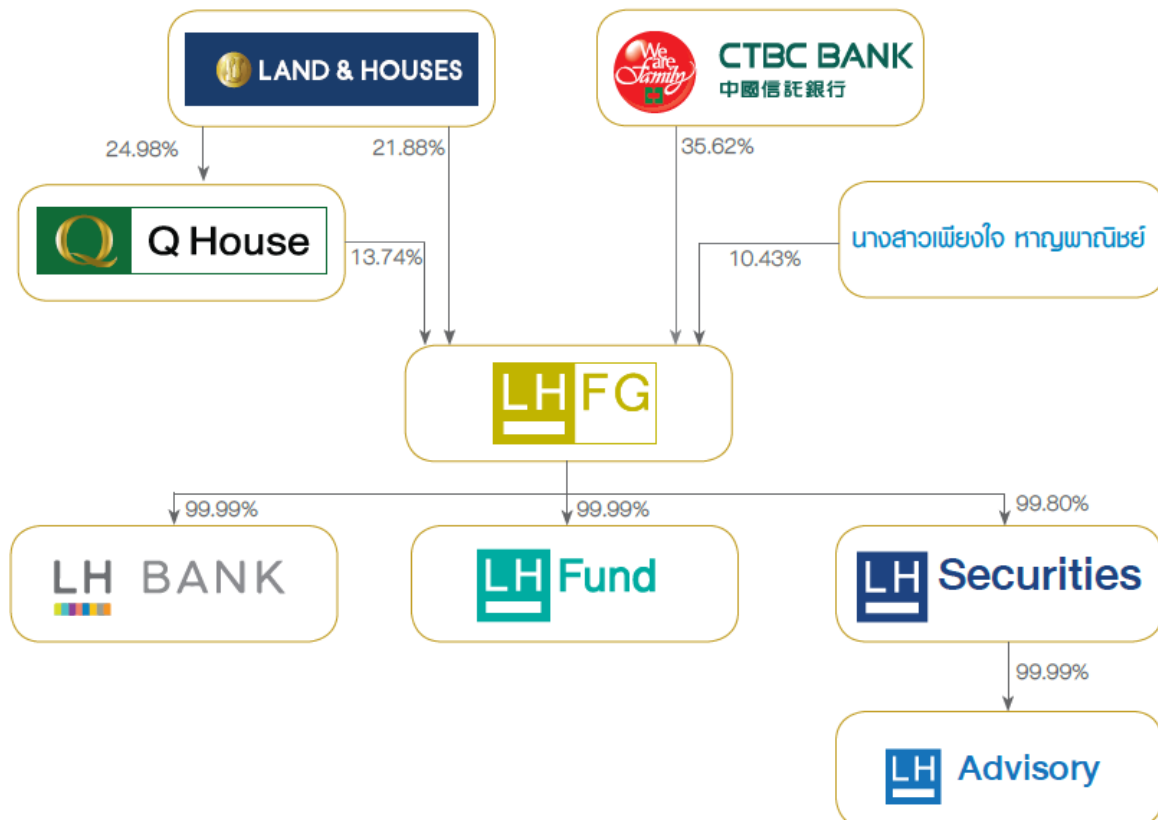
(รายงานฉบับนี้เป็นคำอธิบายการเปลี่ยนแปลงที่สำคัญในงบการเงินรวมที่ยังไม่ได้ตรวจสอบโดยผู้สอบบัญชีรับอนุญาต)

ภาพรวมการประกอบธุรกิจ

บริษัท แอล เอช ไฟแนนซ์เซียล กรุ๊ป จำกัด (มหาชน) เป็นบริษัทแม่ของกลุ่มธุรกิจทางการเงิน ประกอบธุรกิจการถือหุ้นในบริษัทอื่นโดยไม่ได้ทำธุรกิจของตนเอง (Non-Operating Holding Company) ปัจจุบันกลุ่มธุรกิจทางการเงิน ประกอบด้วย

- บริษัท แอล เอช ไฟแนนซ์เซียล กรุ๊ป จำกัด (มหาชน)
- ธนาคารแลนด์ แอนด์ เฮาส์ จำกัด (มหาชน)
- บริษัทหลักทรัพย์จัดการกองทุน แลนด์ แอนด์ เฮาส์ จำกัด
- บริษัทหลักทรัพย์ แลนด์ แอนด์ เฮาส์ จำกัด (มหาชน)
- บริษัท แลนด์ แอนด์ เฮาส์ แอดไวซอรี จำกัด

โครงสร้างผู้ถือหุ้นของบริษัท แอล เอช ไฟแนนซ์เซียล กรุ๊ป จำกัด (มหาชน) เป็นดังนี้



การรับรองเป็นสมาชิกแนวร่วมปฏิบัติของภาคเอกชนไทยในการต่อต้านการทุจริต

บริษัท แอล เอช ไฟแนนซ์เซียล กรุ๊ป จำกัด (มหาชน) ธนาคารแลนด์ แอนด์ เฮาส์ จำกัด (มหาชน) และบริษัทหลักทรัพย์จัดการกองทุน แลนด์ แอนด์ เฮาส์ จำกัด ได้รับประกาศนียบัตรรับรองฐานะเป็นสมาชิกแนวร่วมปฏิบัติของภาคเอกชนไทยในการต่อต้านการทุจริตจากคณะกรรมการแนวร่วมปฏิบัติของภาคเอกชนไทยในการต่อต้านการทุจริต สำหรับบริษัทหลักทรัพย์ แลนด์ แอนด์ เฮาส์ จำกัด (มหาชน) ได้เข้าร่วมลงนามประกาศเจตนารมณ์แนวร่วมปฏิบัติของภาคเอกชนไทยในการต่อต้านการทุจริต

การรับมอบรางวัลองค์กรดีเด่นแห่งปี สาขาธุรกิจการเงิน

บริษัท แอล เอช ไฟแนนซ์เซียล กรุ๊ป จำกัด (มหาชน) รับมอบรางวัล “องค์กรดีเด่นแห่งปี สาขาธุรกิจการเงิน” จากโครงการหนึ่งล้านกล้าความคิดตอบแทนคุณแผ่นดิน จัดขึ้นโดยมูลนิธิเพื่อสังคมไทย เพื่อยกย่องสนับสนุนองค์กรที่ประสบความสำเร็จในการบริหารงาน สามารถขับเคลื่อนนำพาองค์กรให้ประสบความสำเร็จอย่างยิ่งยวด

การรับประกาศนียบัตรด้านการดำเนินธุรกิจด้านสิ่งแวดล้อม สังคม และ ธรรมชาติ

บริษัท แอล เอช ไฟแนนซ์เซียล กรุ๊ป จำกัด (มหาชน) ได้รับการคัดเลือกจากสถาบันไทยพัฒน์ ให้เป็น 1 ใน 100 บริษัทจดทะเบียน ที่มีความโดดเด่นในการดำเนินธุรกิจด้านสิ่งแวดล้อม สังคม และ ธรรมชาติ ประจำปี 2562 (Environmental Social and Governance: ESG) หรือที่เรียกว่ากลุ่มหลักทรัพย์ ESG100 ต่อเนื่องเป็นปีที่ 5 และหุ้นของบริษัทได้รับการคัดเลือกให้เข้าอยู่ใน Universe ของกลุ่มหลักทรัพย์ ESG100 ประจำปี 2562

การรับมอบกิตติกรรมประกาศ “Social Outcome Investor” ด้านแนวคิดการลงทุนเพื่อผลลัพธ์ทางสังคม

บริษัท แอล เอช ไฟแนนซ์เซียล กรุ๊ป จำกัด (มหาชน) บริษัทหลักทรัพย์จัดการกองทุน แลนด์ แอนด์ เฮาส์ จำกัด และบริษัทหลักทรัพย์ แลนด์ แอนด์ เฮาส์ จำกัด (มหาชน) ร่วมรับมอบกิตติกรรมประกาศ “Social Outcome Investor” จากสถาบันไทยพัฒน์ ในฐานะองค์กรที่ให้ความร่วมมือริเริ่มแนวคิดการลงทุนเพื่อผลลัพธ์ทางสังคม โดยมีนโยบายการลงทุนในกองทุนที่ให้ความสำคัญด้านสิ่งแวดล้อม สังคม และ ธรรมชาติ เพื่อนำดอกผลที่ได้จากการลงทุนมาใช้ในกิจกรรมเพื่อสังคม

ผลการประเมินตามโครงการประเมินคุณภาพการจัดประชุมสามัญผู้ถือหุ้น

บริษัท แอล เอช ไฟแนนซ์เซียล กรุ๊ป จำกัด (มหาชน) ได้รับการประเมินคุณภาพการจัดประชุมสามัญผู้ถือหุ้น ประจำปี 2562 โดยสมาคมส่งเสริมผู้ลงทุนไทย บริษัทได้รับผลคะแนนการประเมินเต็ม 100 คะแนน ต่อเนื่องเป็นปีที่ 7

ผลการประเมินการกำกับดูแลกิจการที่ดี

บริษัท แอล เอช ไฟแนนซ์เซียล กรุ๊ป จำกัด (มหาชน) ได้รับการประเมินด้านการกำกับดูแลกิจการที่ดีของบริษัทจดทะเบียน ประจำปี 2562 โดยสมาคมส่งเสริมสถาบันกรรมการบริษัทไทย ซึ่งผลการประเมินบริษัทจัดอยู่ในเกณฑ์ “ดีเลิศ” จำนวนตราสัญลักษณ์ 5 ดวง ต่อเนื่องเป็นปีที่ 5

ภาพรวมเศรษฐกิจและภาวะการแข่งขันของธนาคารพาณิชย์

ปี 2562 เศรษฐกิจขยายตัวในอัตราที่ชะลอลงจากปีก่อน โดยคาดการณ์การเติบโตที่ร้อยละ 2.5 ซึ่งเป็นระดับต่ำที่สุดนับตั้งแต่ปี 2558 และเป็นอัตราที่ลดลงมากเมื่อเทียบกับที่ขยายตัวที่ร้อยละ 4.1 ในปี 2561 การชะลอตัวของเศรษฐกิจเป็นผลจากการส่งออกสินค้าที่หดตัวตามภาวะเศรษฐกิจของประเทศคู่ค้าที่ชะลอลงเนื่องจากได้รับผลกระทบจากการกีดกันทางการค้า รวมถึงการเปลี่ยนแปลงเชิงโครงสร้างในภาคการผลิตที่มีผลต่อความสามารถในการแข่งขันด้านการส่งออก อย่างไรก็ตาม ภาคการท่องเที่ยวยังขยายตัวต่อเนื่องตามจำนวนนักท่องเที่ยวที่เพิ่มขึ้น โดยเฉพาะนักท่องเที่ยวจาก จีน อินเดีย และประเทศในกลุ่มอาเซียน สำหรับอุปสงค์ในประเทศ การบริโภคภาคเอกชนขยายตัวชะลอลง แม้มีมาตรการกระตุ้นเศรษฐกิจของภาครัฐ เนื่องจากรายได้ภาคครัวเรือนและการจ้างงานปรับลดลง โดยเฉพาะภาคการผลิตเพื่อส่งออก ส่วนการใช้จ่ายภาครัฐและการลงทุนภาคเอกชนชะลอตัวจากการเลื่อนการลงทุนในโครงสร้างพื้นฐานบางโครงการ กิจกรรมทางเศรษฐกิจที่ชะลอลง และอัตราการใช้กำลังการผลิตภาคอุตสาหกรรมอยู่ในระดับต่ำ

สำหรับภาคการธนาคาร ในปี 2562 เงินให้สินเชื่อโดยรวมขยายตัวในอัตราที่ชะลอลง โดยหลักเกิดจากการชะลอตัวของสินเชื่อธุรกิจตามภาวะเศรษฐกิจที่ชะลอตัวต่อเนื่อง ขณะที่สินเชื่ออุปโภคบริโภคยังคงขยายตัวในระดับสูง โดยเฉพาะสินเชื่อบุคคลและสินเชื่อบัตรเครดิต แต่สินเชื่อที่อยู่อาศัยและสินเชื่อยานยนต์เติบโตในอัตราที่ลดลง อย่างไรก็ตาม ธนาคารพาณิชย์ยังเข้มงวดในการพิจารณาสินเชื่อเนื่องจากยังมีความกังวลต่อความสามารถในการชำระหนี้ อย่างไรก็ตาม ธนาคารพาณิชย์ยังมีความมั่นคงและมีเสถียรภาพเนื่องจากการติดตามคุณภาพสินเชื่ออย่างใกล้ชิด มีเงินกองทุนและเงินสำรองอยู่ในระดับสูง สามารถรองรับความท้าทายจากความไม่แน่นอนของภาวะเศรษฐกิจได้

การจัดอันดับเครดิต

บริษัท แอล เอช ไฟแนนซ์เซียล กรุ๊ป จำกัด (มหาชน) ได้รับการจัดอันดับเครดิตองค์กรโดยบริษัท ทริสเรทติ้ง จำกัด อยู่ที่ระดับ “BBB+” แนวโน้มอันดับเครดิต “Stable” หรือ “คงที่”

ธนาคารแลนด์ แอนด์ เฮ้าส์ จำกัด (มหาชน) ได้รับการจัดอันดับเครดิตองค์กรโดยบริษัท ทริสเรทติ้ง จำกัด อยู่ที่ระดับ “A-” (Single A Minus) แนวโน้มอันดับเครดิต “Stable” หรือ “คงที่” และ

อันดับเครดิตตราสารหนี้ประเภทหุ้นกู้ด้อยสิทธิลักษณะคล้ายหุ้นที่นับเป็นเงินกองทุนชั้นที่ 2 ที่ระดับ “BBB” (Triple B Straight)

เครือข่ายสาขา

ณ สิ้นปี 2562 ธนาคารแลนด์ แอนด์ เฮาส์ จำกัด (มหาชน) มีสาขาทั้งสิ้น 108 สาขา ลดลง 20 สาขา เมื่อเทียบกับปี 2561 จำนวนสาขาลดลงเนื่องจากธนาคารมีแผนควบรวมสาขาให้สอดคล้องกับการเข้าสู่ตั้งคมดิจิทัล

การรับรองมาตรฐานระบบการจัดการความมั่นคงปลอดภัยของสารสนเทศ (ISO/IEC 27001 : 2013)

ธนาคารแลนด์ แอนด์ เฮาส์ จำกัด (มหาชน) ได้ผ่านการรับรองมาตรฐานระบบการจัดการความมั่นคงปลอดภัยของสารสนเทศ (ISO/IEC 27001 : 2013) เพื่อยกระดับการจัดการความมั่นคงปลอดภัยสารสนเทศให้ได้มาตรฐานสากลเพื่อป้องกันความเสี่ยงจากภัยคุกคามด้านไซเบอร์

ผลิตภัณฑ์และบริการ

ธนาคารแลนด์ แอนด์ เฮาส์ จำกัด (มหาชน) พัฒนาผลิตภัณฑ์และบริการทางการเงินอย่างต่อเนื่องเพื่อตอบสนองความต้องการของลูกค้า โดยผลิตภัณฑ์และบริการของธนาคารแบ่งออกเป็น 4 ประเภทใหญ่ๆ ดังนี้

1. บริการด้านเงินฝาก

ธนาคารได้ออกแบบผลิตภัณฑ์เงินฝากใหม่ๆ อย่างต่อเนื่อง โดยเน้นความหลากหลายให้เหมาะกับลูกค้ากลุ่มต่างๆ โดยให้ผลตอบแทนในอัตราที่จูงใจควบคู่กับสิทธิประโยชน์ต่างๆ ซึ่งเป็นการเพิ่มขีดความสามารถในการแข่งขัน รวมทั้งการจัดกิจกรรมสนับสนุนการต่างๆ เพื่อตอบสนองลูกค้าและเป็นการรักษาลูกค้า

ธนาคารมีเงินฝากประเภทต่างๆ ให้บริการ อาทิ เงินฝากออมทรัพย์ เงินฝากออมทรัพย์ธุรกิจ คู่มีค่าสำหรับลูกค้านิติบุคคล เงินฝากออมทรัพย์คุ้มครองชีวิต เงินฝากไม่ประจำ เงินฝากกระแสรายวัน เงินฝากประจำ เงินฝากปลอดภาษี และเงินฝากสกุลเงินตราต่างประเทศ เป็นต้น

2. บริการด้านสินเชื่อ

ธนาคารได้แบ่งกลุ่มประเภทลูกค้าเพื่อให้สามารถเข้าถึงความต้องการ โดยมุ่งเน้นการพัฒนาความสัมพันธ์อันดีกับลูกค้าทุกกลุ่ม การนำเสนอผลิตภัณฑ์และบริการทางการเงินที่ครบวงจรเพื่อตอบสนองความต้องการของลูกค้าในแต่ละกลุ่มได้อย่างชัดเจน โดยจะพิจารณาจัดรูปแบบสินเชื่อ อัตราดอกเบี้ย ประเภทวงเงิน ระยะเวลาการชำระคืนที่เหมาะสมกับประเภทธุรกิจของลูกค้าแต่ละราย และมีกระบวนการพิจารณาสินเชื่อที่รวดเร็ว โดยธนาคารได้จำแนกบริการด้านสินเชื่อ ออกเป็น 3

ภาคธุรกิจใหญ่ๆ ได้แก่ สินเชื่อเพื่อธุรกิจขนาดใหญ่ (Big Corporate & Corporate) สินเชื่อเพื่อธุรกิจขนาดกลางและขนาดย่อม (SMEs & SSME) และสินเชื่อเพื่อรายย่อย (Retail)

นอกจากนี้ ธนาคารให้บริการธุรกิจการค้าระหว่างประเทศ (Trade Finance) เพื่อช่วยสนับสนุนธุรกิจนำเข้าและส่งออกให้สามารถเพิ่มโอกาสทางธุรกิจและเสริมสร้างความแข็งแกร่งในการเจรจาต่อรองกับคู่ค้าผ่านเครือข่ายของธนาคารทั่วโลกด้วยมาตรฐานระดับสากล โดยบริการที่มีความหลากหลายและครบวงจร อาทิ

- Letter of Credit
- Bills for Collection
- Trust Receipt
- Shipping Guarantee
- Packing Credit
- Standby L/C

และเพื่อสนับสนุนบริการธุรกิจการค้าระหว่างประเทศ ธนาคารได้ร่วมลงนามในบันทึกข้อตกลงความร่วมมือในโครงการสินเชื่อ Relending กับธนาคาร Eximbank ได้หวัน หรือ The Export-Import Bank of the Republic of China โดยโครงการดังกล่าวจะช่วยเพิ่มขีดความสามารถของผู้ประกอบการนำเข้าและส่งออก โดยจะมีการแลกเปลี่ยนข้อมูลข่าวสารเพื่อเสริมสร้างความสามารถในการแข่งขัน

3. บริการด้านอิเล็กทรอนิกส์

ธนาคารได้พัฒนานวัตกรรมของผลิตภัณฑ์และบริการทางการเงินในรูปแบบดิจิทัล เพื่อให้ลูกค้าประหยัดเวลาในการเดินทาง ลดค่าใช้จ่าย และสะดวกต่อการใช้บริการ อาทิ

3.1 บริการทางการเงินผ่านโมบายแบงก์กิ้ง (LH Bank M Choice) เป็นบริการทำธุรกรรมทางการเงินบนสมาร์ตโฟน มีความปลอดภัย มีมาตรฐานระดับสากล ด้วยเมนูที่ใช้งานง่าย ตอบสนองการใช้งานที่หลากหลาย และที่สำคัญคือ ความสะดวกและรวดเร็ว อยู่ที่ไหนก็สามารถทำธุรกรรมทางการเงินได้แบบไม่มีขีดจำกัด และมีบริการที่ครบครัน เช่น บริการเช็คยอดเงิน โอนเงิน ชำระค่าสินค้าและบริการ ดูข้อมูลกองทุน ประกัน และการซื้อ-ขายกองทุน เป็นต้น ภายใต้สโลแกน **“LH Bank M Choice ทำธุรกรรมทางการเงินได้ในแอปเดียว”**

3.2 บริการพร้อมเพย์ (LH Bank PromptPay) เป็นบริการรับ-โอนเงินรูปแบบใหม่เพื่อลดการพกพาเงินสด โดยการผูกบัญชีเงินฝากของธนาคารแลนด์ แอนด์ เฮาส์ กับหมายเลขบัตรประชาชนหรือหมายเลขโทรศัพท์มือถือ หรือหมายเลข e-Wallet ก็สามารถรับ-โอนเงินได้ง่ายๆ

3.3 บริการตู้ ATM บริการถอนเงินสด โอนเงิน ชำระค่าสินค้าและบริการ

3.4 บริการบัตร Debit Chip Card เป็นบัตรที่มีความปลอดภัยด้วย Chip Card เพิ่มความมั่นใจในการทำธุรกรรมทางการเงิน และช่วยอำนวยความสะดวกในการทำธุรกรรมทางการเงินที่สามารถทำธุรกรรมได้ทุกวันตลอด 24 ชั่วโมง โดยสามารถถอนเงิน โอนเงิน ชำระสินเชื่อ ชำระค่าสินค้าและบริการ

รวมทั้งธนาคารได้ร่วมกับ UnionPay International ทำให้สามารถนำบัตรไปใช้ในต่างประเทศได้ที่ตู้ ATM และร้านค้าสมาชิก UnionPay International ที่ให้บริการในหลายประเทศทั่วโลก และสามารถซื้อสินค้าและบริการที่ร้านค้า หรือ Online Shopping ได้อย่างสะดวก

3.5 บริการรับฝาก ถอนเงิน และชำระสินเชื่อผ่านร้าน 7-Eleven ทุกสาขาทั่วประเทศ ธนาคารเปิดให้บริการ “LH Bank ดอกเบี้ยดีดี ฝาก-ถอน-จ่ายสะดวกดีดี ที่เซเว่นอีเลฟเว่น 24 ชั่วโมง” โดยธนาคารได้แต่งตั้ง บริษัท เคาน์เตอร์เซอร์วิส จำกัด เป็นตัวแทนธนาคาร (Banking Agent) รับฝากเงิน ถอนเงิน และชำระสินเชื่อ ผ่านบัญชีธนาคารแลนด์ แอนด์ เฮาส์ ได้ตลอด 24 ชั่วโมง ซึ่งสามารถใช้บริการได้ที่ร้านเซเว่นอีเลฟเว่นกว่า 11,000 สาขาทั่วประเทศ โดยสามารถฝากเงินสดได้สูงสุด 30,000 บาทต่อรายการ และสูงสุดวันละ 100,000 บาทต่อบัญชี คิดค่าบริการรายการละ 15 บาท เพียงใช้บัตรประชาชนเพื่อยืนยันตัวตน ระบุเลขที่บัญชี และเบอร์โทรศัพท์

3.6 บริการรับชำระเงินผ่าน QR Code สำหรับร้านค้า (WeChat Pay, Alipay, Rabbit LINE Pay, AirPay และ PromptPay) เพื่อเพิ่มความสะดวกให้ร้านค้า ช่าง่าย ชาญคล่อง ไม่ต้องเตรียมเงินทอน

4. บริการด้านอื่นๆ

4.1 บริการ Cash Management เป็นบริการที่ช่วยบริหารจัดการด้านการเงินสำหรับธุรกิจที่สะดวก รวดเร็ว ลดงานเอกสาร ลดต้นทุนการบริหาร เพิ่มประสิทธิภาพในการจัดการธุรกิจอย่างลงตัว เช่น บริการจ่ายเงินเดือนพนักงาน บริการโอนเงินรายย่อยต่างธนาคาร บริการตัวแทนรับชำระค่าสินค้าและบริการผ่านธนาคาร บริการตัดบัญชี/โอนเงินเข้าบัญชีเงินฝากอัตโนมัติ

4.2 บริการด้านประกัน ธนาคารให้บริการผลิตภัณฑ์ประกัน เสริมหลักประกันเพื่ออนาคตทางการเงินอย่างมั่นคงพร้อมผลประโยชน์ที่คุ้มค่า ด้วยรูปแบบประกันที่หลากหลายตรงตามความต้องการของลูกค้า อาทิ ผลิตภัณฑ์ประกันชีวิต ผลิตภัณฑ์ประกันวินาศภัย และผลิตภัณฑ์ประกันสุขภาพ

4.3 บริการซื้อขายหน่วยลงทุน ธนาคารเป็นผู้สนับสนุนการขายและรับซื้อคืนหน่วยลงทุนให้กับบริษัทหลักทรัพย์จัดการกองทุนต่างๆ ซึ่งมีกองทุนประเภทต่างๆ ทั้งตราสารหนี้และตราสารทุน กองทุนรวมเพื่อการเลี้ยงชีพ (Retirement Mutual Fund หรือ RMF) และกองทุนรวมหุ้นระยะยาว (Long Term Equity Fund หรือ LTF)

4.4 บริการแลกเปลี่ยนเงินตราต่างประเทศ (Currency Exchange) โดยสกุลเงินที่รับแลกเปลี่ยนได้แก่ USD (ดอลลาร์สหรัฐอเมริกา) EUR (ยูโร) GBP (ปอนด์สเตอร์ลิง) AUD (ดอลลาร์ออสเตรเลีย) JPY (เยน) SGD (ดอลลาร์สิงคโปร์) HKD (ดอลลาร์ฮ่องกง) CNY (หยวน) และ KRW (วอน)

4.5 บริการรับชำระภาษี เพื่ออำนวยความสะดวกและเพิ่มช่องทางการให้บริการแก่ลูกค้า และประชาชนทั่วไปในการชำระภาษีผ่านช่องทางต่างๆ ของธนาคาร อาทิ ผ่านเครือข่ายสาขาของธนาคาร ผ่านตู้ ATM ผ่านอินเทอร์เน็ตแบงก์กิ้ง (LH Bank Speedy) และผ่าน โมบายแบงก์กิ้ง (LH Bank M Choice)

4.6 การให้บริการทางการเงินด้วยความเชี่ยวชาญด้านการบริหารการเงินจากผู้จัดการกองทุนระดับโลก

บริษัทหลักทรัพย์จัดการกองทุน แลนด์ แอนด์ เฮาส์ จำกัด และธนาคารแลนด์ แอนด์ เฮาส์ จำกัด (มหาชน) พร้อมด้วย INVESCO Asset Management ผู้จัดการกองทุนระดับโลก ร่วมลงนามข้อตกลงความร่วมมือในการลงทุนเพื่อเป็นพันธมิตรในการเพิ่มศักยภาพและโอกาสการลงทุนทั่วโลกแบบไร้ขีดจำกัด ชูจุดแข็งผู้เชี่ยวชาญ Multi-Asset Management

การวิเคราะห์ผลการดำเนินงาน

บทวิเคราะห์ผลการดำเนินงานของบริษัท แอล เอช ไฟแนนซ์เชียล กรุ๊ป จำกัด (มหาชน) และบริษัทย่อย เป็นการเปรียบเทียบผลการดำเนินงานประจำปี 2562 กับผลการดำเนินงานประจำปี 2561

ตารางแสดงผลการดำเนินงาน

(หน่วย: ล้านบาท)

รายการ	ไตรมาส		เปลี่ยน	ไตรมาส		ประจำปี		เปลี่ยน
	4/2562	3/2562	(%QoQ)	4/2561	(%YoY)	2562	2561	(%YoY)
รายได้ดอกเบี้ยสุทธิ	1,108.0	1,096.8	1.0	1,149.2	(3.6)	4,486.1	4,805.2	(6.6)
รายได้ที่มีโชดดอกเบี้ยสุทธิ	804.0	1,011.8	(20.5)	513.2	56.7	3,417.8	2,254.8	51.6
รายได้จากการดำเนินงาน	1,912.0	2,108.6	(9.3)	1,662.4	15.0	7,903.9	7,060.0	12.0
ค่าใช้จ่ายในการดำเนินงานอื่น	776.6	738.1	5.2	715.7	8.5	3,005.2	2,768.1	8.6
หนี้สูญ หนี้สงสัยจะสูญและ ขาดทุนจากการค้ำยค่า	72.9	450.0	(83.8)	60.0	21.5	1,092.9	570.2	91.7
ภาษีเงินได้	182.6	153.6	18.9	135.0	35.3	591.2	613.5	(3.6)
กำไรจากการดำเนินงานก่อน หักสำรองและภาษีเงินได้	1,135.4	1,370.5	(17.2)	946.6	19.9	4,898.7	4,291.9	14.1
กำไรจากการดำเนินงานก่อน ภาษีเงินได้	1,062.5	920.5	15.4	886.6	19.8	3,805.8	3,721.7	2.3
กำไรสุทธิ	879.9	766.9	14.7	751.6	17.1	3,214.6	3,108.2	3.4
กำไรต่อหุ้นขั้นพื้นฐาน (บาท)	0.042	0.036	16.7	0.036	16.7	0.152	0.147	3.4

ผลการดำเนินงานของบริษัทและบริษัทย่อยมีกำไรสุทธิไตรมาสที่ 4 ของปี 2562 จำนวน 879.9 ล้านบาท เพิ่มขึ้นร้อยละ 17.1 เมื่อเทียบกับไตรมาสที่ 4 ของปี 2561 เป็นผลจากการเพิ่มขึ้นของรายได้ที่มีโชคดอกเบี้ยสุทธิร้อยละ 56.7

ผลการดำเนินงานของบริษัทและบริษัทย่อยประจำปี 2562 มีกำไรสุทธิจำนวน 3,214.6 ล้านบาท เพิ่มขึ้นร้อยละ 3.4 เมื่อเทียบกับปี 2561 ที่มีจำนวน 3,108.2 ล้านบาท เป็นผลจากการเพิ่มขึ้นของรายได้ที่มีโชคดอกเบี้ยสุทธิร้อยละ 51.6

กำไรต่อหุ้นขั้นพื้นฐาน สำหรับงวดไตรมาสที่ 4 ของปี 2562 และประจำปี 2562 เท่ากับ 0.042 บาทต่อหุ้น และ 0.152 บาทต่อหุ้น ตามลำดับ เทียบกับกำไรต่อหุ้นขั้นพื้นฐานในงวดไตรมาสที่ 4 ของปี 2561 และประจำปี 2561 ที่มีจำนวน 0.036 บาทต่อหุ้น และ 0.147 บาทต่อหุ้น ตามลำดับ

รายได้ดอกเบี้ยสุทธิ

ไตรมาสที่ 4 ของปี 2562 รายได้ดอกเบี้ยสุทธิ มีจำนวน 1,108.0 ล้านบาท ลดลงร้อยละ 3.6 เมื่อเทียบกับไตรมาสที่ 4 ของปี 2561

รายได้ที่มีโชคดอกเบี้ยสุทธิ

รายได้ที่มีโชคดอกเบี้ยสุทธิประกอบด้วย รายได้ค่าธรรมเนียมและบริการสุทธิ กำไรจากธุรกรรมเพื่อค้าและปริวรรตเงินตราต่างประเทศ กำไรจากเงินลงทุน รายได้เงินปันผล และรายได้จากการดำเนินงานอื่น รายได้ที่มีโชคดอกเบี้ยสุทธิไตรมาสที่ 4 ของปี 2562 มีจำนวน 804.0 ล้านบาท เพิ่มขึ้นร้อยละ 56.7 เมื่อเทียบกับไตรมาสที่ 4 ของปี 2561 ส่วนใหญ่เป็นการเพิ่มขึ้นจากกำไรจากธุรกรรมเพื่อค้าและปริวรรตเงินตราต่างประเทศ และกำไรจากเงินลงทุน

ค่าใช้จ่ายในการดำเนินงานอื่น

ไตรมาสที่ 4 ของปี 2562 ค่าใช้จ่ายในการดำเนินงานอื่นมีจำนวน 776.6 ล้านบาท เพิ่มขึ้นร้อยละ 8.5 เมื่อเทียบกับไตรมาสที่ 4 ของปี 2561 ส่วนใหญ่เป็นการเพิ่มขึ้นของค่าใช้จ่ายเกี่ยวกับพนักงาน ซึ่งอัตราส่วนค่าใช้จ่ายจากการดำเนินงานต่อรายได้จากการดำเนินงานอยู่ที่ร้อยละ 40.6 ปรับตัวลดลงเมื่อเทียบกับไตรมาสที่ 4 ของปี 2561 ที่อยู่ที่ร้อยละ 43.1

ปี 2562 ค่าใช้จ่ายในการดำเนินงานอื่นมีจำนวน 3,005.2 ล้านบาท เพิ่มขึ้นร้อยละ 8.6 เมื่อเทียบกับปี 2561 โดยส่วนใหญ่เป็นการเพิ่มขึ้นของค่าใช้จ่ายเกี่ยวกับพนักงาน

ตารางแสดงค่าใช้จ่ายในการดำเนินงานอื่น

(หน่วย: ล้านบาท)

รายการ	ไตรมาส		เปลี่ยน	ไตร	เปลี่ยน	ประจำปี		เปลี่ยน
	4/2562	3/2562	(%QoQ)	มาส	(%YoY)	2562	2561	(%YoY)
ค่าใช้จ่ายเกี่ยวกับพนักงาน	413.7	398.4	3.8	369.5	12.0	1,607.2	1,439.5	11.6
ค่าใช้จ่ายเกี่ยวกับอาคาร สถานที่และอุปกรณ์	183.9	174.3	5.5	191.3	(3.9)	731.3	750.1	(2.5)
ค่าใช้จ่ายอื่น ๆ	179.0	165.4	8.2	154.9	15.6	666.7	578.5	15.2
รวม	776.6	738.1	5.2	715.7	8.5	3,005.2	2,768.1	8.6

กำไรก่อนหนี้สูญและหนี้สงสัยจะสูญและค่าใช้จ่ายภาษีเงินได้

บริษัทและบริษัทย่อยมีกำไรก่อนหนี้สูญและหนี้สงสัยจะสูญและค่าใช้จ่ายภาษีเงินได้ในไตรมาสที่ 4 ของปี 2562 จำนวน 1,135.4 ล้านบาท เพิ่มขึ้นร้อยละ 19.9 เมื่อเทียบกับไตรมาสที่ 4 ของปี 2561

การวิเคราะห์ฐานะการเงิน

การวิเคราะห์ฐานะการเงินของบริษัท แอล เอช ไฟแนนซ์เชียล กรุ๊ป จำกัด (มหาชน) และบริษัทย่อย เป็นการเปรียบเทียบฐานะการเงิน ณ วันที่ 31 ธันวาคม 2562 กับฐานะการเงิน ณ วันที่ 31 ธันวาคม 2561

สินทรัพย์รวม

ณ วันที่ 31 ธันวาคม 2562 มีสินทรัพย์รวม 240,731.3 ล้านบาท ลดลงจำนวน 5,201.9 ล้านบาท หรือลดลงร้อยละ 2.1 เมื่อเทียบกับสิ้นปี 2561 สินทรัพย์หลักประกอบด้วย เงินให้สินเชื่อ - สุทธิ คิดเป็นร้อยละ 63.2 ของสินทรัพย์รวม รองลงมาได้แก่ เงินลงทุน - สุทธิ คิดเป็นร้อยละ 27.5 ของสินทรัพย์รวม

ตารางแสดงสินทรัพย์

(หน่วย: ล้านบาท)

รายการ	ธันวาคม	ธันวาคม	เปลี่ยนแปลง	
	2562	2561	จำนวนเงิน	(%YTD)
รายการระหว่างธนาคารและตลาดเงิน - สุทธิ	18,569.1	18,991.5	(422.4)	(2.2)
เงินลงทุน - สุทธิ	66,288.6	67,360.4	(1,071.8)	(1.6)
เงินให้สินเชื่อ - สุทธิ	152,040.7	155,739.8	(3,699.1)	(2.4)
เงินให้สินเชื่อสุทธิจากรายได้รอดักบัญชี	155,840.4	159,314.0	(3,473.6)	(2.2)
สินทรัพย์อื่น - สุทธิ	3,832.9	3,841.5	(8.6)	(0.2)
สินทรัพย์รวม	240,731.3	245,933.2	(5,201.9)	(2.1)

หนี้สินรวม

ณ วันที่ 31 ธันวาคม 2562 มีหนี้สินรวม จำนวน 199,568.5 ล้านบาท ลดลงจำนวน 6,655.6 ล้านบาท หรือลดลงร้อยละ 3.2 เมื่อเทียบกับสิ้นปี 2561 โดยหนี้สินรวมส่วนใหญ่เป็นเงินรับฝาก คิดเป็นร้อยละ 82.7 ของหนี้สินรวม

ส่วนของผู้ถือหุ้น

ณ วันที่ 31 ธันวาคม 2562 ส่วนของผู้ถือหุ้นมีจำนวน 41,162.8 ล้านบาท เพิ่มขึ้นจำนวน 1,453.7 ล้านบาท หรือเพิ่มขึ้นร้อยละ 3.7 เมื่อเทียบกับสิ้นปี 2561

ตารางแสดงหนี้สินรวมและส่วนของผู้ถือหุ้น

(หน่วย: ล้านบาท)

รายการ	ธันวาคม	ธันวาคม	เปลี่ยนแปลง	
	2562	2561	จำนวนเงิน	(%YTD)
เงินรับฝาก	164,984.8	168,164.0	(3,179.2)	(1.9)
รายการระหว่างธนาคารและตลาดเงิน	10,467.0	9,231.5	1,235.5	13.4
ตราสารหนี้ที่ออกและเงินกู้ยืม - สุทธิ	21,805.6	26,203.0	(4,397.4)	(16.8)
หนี้สินอื่น	2,311.1	2,625.6	(314.5)	(12.0)
หนี้สินรวม	199,568.5	206,224.1	(6,655.6)	(3.2)
ส่วนของผู้ถือหุ้นรวม	41,162.8	39,709.1	1,453.7	3.7

จำนวนพนักงาน

ณ วันที่ 31 ธันวาคม 2562 บริษัทและบริษัทย่อยมีพนักงานจำนวน 1,724 ราย เพิ่มขึ้น 43 ราย เมื่อเทียบกับ ณ วันที่ 31 ธันวาคม 2561

การวิเคราะห์ผลการดำเนินงานของบริษัทย่อย

1. ธุรกิจธนาคารพาณิชย์

ธนาคารแลนด์ แอนด์ เฮาส์ จำกัด (มหาชน)

การวิเคราะห์ผลการดำเนินงาน

บทวิเคราะห์ผลการดำเนินงานของธนาคารแลนด์ แอนด์ เฮาส์ จำกัด (มหาชน) เป็นการเปรียบเทียบผลการดำเนินงานประจำปี 2562 กับผลการดำเนินงานประจำปี 2561

ตารางแสดงผลการดำเนินงาน

(หน่วย: ล้านบาท)

รายการ	ไตรมาส		เปลี่ยน	ไตรมาส		ประจำปี		เปลี่ยน
	4/2562	3/2562	(%QoQ)	4/2561	(%YoY)	2562	2561	(%YoY)
รายได้ดอกเบี้ยสุทธิ	1,175.1	1,164.4	0.9	1,193.1	(1.5)	4,741.2	4,903.6	(3.3)
รายได้ที่มีใช้ดอกเบี้ยสุทธิ	178.9	462.0	(61.3)	230.7	(22.5)	1,426.4	1,154.5	23.6
รายได้จากการดำเนินงาน	1,354.0	1,626.4	(16.7)	1,423.8	(4.9)	6,167.6	6,058.1	1.8
ค่าใช้จ่ายในการดำเนินงาน	675.7	638.6	5.8	617.8	9.4	2,596.8	2,362.1	9.9
หนี้สูญ หนี้สงสัยจะสูญและ ขาดทุนจากการด้อยค่า	70.0	450.0	(84.4)	60.0	16.7	1,090.0	570.2	91.2
ภาษีเงินได้	112.6	96.0	17.3	131.5	(14.4)	442.4	556.6	(20.5)
กำไรจากการดำเนินงานก่อน หักสำรองและภาษีเงินได้	678.3	987.8	(31.3)	806.0	(15.8)	3,570.8	3,696.0	(3.4)
กำไรจากการดำเนินงานก่อน ภาษีเงินได้	608.3	537.8	13.1	746.0	(18.5)	2,480.8	3,125.8	(20.6)
กำไรสุทธิ	495.7	441.8	12.2	614.5	(19.3)	2,038.4	2,569.2	(20.7)
กำไรต่อหุ้นขั้นพื้นฐาน (บาท)	0.25	0.22	13.6	0.31	(19.4)	1.02	1.29	(20.9)

ผลการดำเนินงานของธนาคาร ไตรมาสที่ 4 ของปี 2562 มีกำไรสุทธิจำนวน 495.7 ล้านบาท ลดลงร้อยละ 19.3 เมื่อเทียบกับไตรมาสที่ 4 ของปี 2561 เป็นผลจากการลดลงของรายได้ที่มีใช้ดอกเบี้ยสุทธิร้อยละ 22.5

ผลการดำเนินงานของธนาคาร ประจำปี 2562 มีกำไรสุทธิจำนวน 2,038.4 ล้านบาท ลดลงร้อยละ 20.7 เมื่อเทียบกับปี 2561 เป็นผลจากการเพิ่มขึ้นของหนี้สูญ หนี้สงสัยจะสูญและขาดทุนจากการด้อยค่า ร้อยละ 91.2

หนี้สูญ หนี้สงสัยจะสูญและขาดทุนจากการด้อยค่า

ธนาคารได้ตั้งค่าเผื่อหนี้สูญและหนี้สงสัยจะสูญเป็นไปตามหลักเกณฑ์ของธนาคารแห่งประเทศไทยและการประเมินฐานะลูกหนี้จากประสบการณ์ โดยได้ตั้งสำรองหนี้สูญ หนี้สงสัยจะสูญ และขาดทุนจากการด้อยค่า ไตรมาสที่ 4 ของปี 2562 จำนวน 70.0 ล้านบาท เพิ่มขึ้นร้อยละ 16.7 เมื่อเทียบกับไตรมาสที่ 4 ของปี 2561 โดยสัดส่วนเงินสำรองที่มีต่อเงินสำรองเพียงกันอยู่ในสัดส่วนที่สูงที่ร้อยละ 269.21

กำไรต่อหุ้นขั้นพื้นฐาน ไตรมาสที่ 4 ของปี 2562 และประจำปี 2562 เท่ากับ 0.25 บาทต่อหุ้น และ 1.02 บาทต่อหุ้น ตามลำดับ เทียบกับกำไรต่อหุ้นขั้นพื้นฐานไตรมาสที่ 4 ของปี 2561 และประจำปี 2561 เท่ากับ 0.31 บาทต่อหุ้น และ 1.29 บาทต่อหุ้น ตามลำดับ

การวิเคราะห์ฐานะการเงิน

การวิเคราะห์ฐานะการเงินของธนาคารแลนด์ แอนด์ เฮาส์ จำกัด (มหาชน) เป็นการเปรียบเทียบฐานะการเงิน ณ วันที่ 31 ธันวาคม 2562 กับฐานะการเงิน ณ วันที่ 31 ธันวาคม 2561

สินทรัพย์รวม

ณ วันที่ 31 ธันวาคม 2562 มีสินทรัพย์รวม 230,548.3 ล้านบาท ลดลงจำนวน 8,109.7 ล้านบาท หรือลดลงร้อยละ 3.4 เมื่อเทียบกับปี 2561 สินทรัพย์หลักประกอบด้วย เงินให้สินเชื่อ - สุทธิ คิดเป็นร้อยละ 65.8 ของสินทรัพย์รวม รองลงมาได้แก่ เงินลงทุน - สุทธิ คิดเป็นร้อยละ 22.4 ของสินทรัพย์รวม

ตารางแสดงสินทรัพย์รวม

(หน่วย: ล้านบาท)

รายการ	ธันวาคม	ธันวาคม	เปลี่ยนแปลง	
	2562	2561	จำนวนเงิน	(%YTD)
รายการระหว่างธนาคารและตลาดเงิน - สุทธิ	23,731.8	21,566.9	2,164.9	10.0
เงินลงทุน - สุทธิ	51,646.8	55,312.9	(3,666.1)	(6.6)
เงินให้สินเชื่อสุทธิจากรายได้รอดักบัญชี	155,530.4	161,893.2	(6,362.8)	(3.9)
บวก: ดอกเบี้ยค้างรับ	214.1	224.2	(10.1)	(4.5)
หัก: ค่าเผื่อนี่สงสัยจะสูญ	(3,947.5)	(3,763.2)	(184.3)	(4.9)
ค่าเผื่อการปรับมูลค่าจากการปรับโครงสร้างหนี้	(14.0)	(12.0)	(2.0)	(16.7)
เงินให้สินเชื่อ - สุทธิ	151,783.0	158,342.2	(6,559.2)	(4.1)
สินทรัพย์อื่น - สุทธิ	3,386.7	3,436.0	(49.3)	(1.4)
สินทรัพย์รวม	230,548.3	238,658.0	(8,109.7)	(3.4)

เงินให้สินเชื่อ

เงินให้สินเชื่อ (รวมรายการระหว่างธนาคารและตลาดเงิน) จำแนกตามภาคธุรกิจ สามารถแบ่งออกเป็น เงินให้สินเชื่อธุรกิจขนาดใหญ่ (Big Corporate & Corporate) เงินให้สินเชื่อธุรกิจขนาดกลางและขนาดย่อม (SMEs & SSME) และเงินให้สินเชื่อเพื่อรายย่อย (Retail)

ณ วันที่ 31 ธันวาคม 2562 มีเงินให้สินเชื่อสุทธิจำนวน 178,898.4 ล้านบาท ลดลงจำนวน 3,243.9 ล้านบาท หรือลดลงร้อยละ 1.8 เมื่อเทียบกับปี 2561 เป็นสินเชื่อธุรกิจขนาดใหญ่ คิดเป็นร้อยละ 76.9 เป็นสินเชื่อเพื่อรายย่อย คิดเป็นร้อยละ 12.4 และเป็นสินเชื่อธุรกิจขนาดกลางและขนาดย่อม คิดเป็นร้อยละ 10.7 ของเงินให้สินเชื่อทั้งหมด และเมื่อจำแนกตามประเภทธุรกิจ สินเชื่อส่วนใหญ่เป็นสินเชื่อตัวกลางทางการเงิน คิดเป็นร้อยละ 24.4 รองลงมาเป็นสินเชื่อภาคการสาธารณสุขและบริการ คิดเป็นร้อยละ 22.3 และสินเชื่อภาคอุตสาหกรรมการผลิตและการพาณิชย์ คิดเป็นร้อยละ 21.4 ของเงินให้สินเชื่อทั้งหมด

สินเชื่อธุรกิจขนาดใหญ่จำนวน 137,503.6 ล้านบาท เพิ่มขึ้นจำนวน 621.9 ล้านบาท หรือเพิ่มขึ้นร้อยละ 0.5 เมื่อเทียบกับปี 2561

สินเชื่อธุรกิจขนาดกลางและขนาดย่อมจำนวน 19,121.2 ล้านบาท ลดลงจำนวน 1,550.1 ล้านบาท หรือลดลงร้อยละ 7.5 เมื่อเทียบกับปี 2561

สินเชื่อเพื่อรายย่อยจำนวน 22,273.6 ล้านบาท ลดลงจำนวน 2,315.7 ล้านบาท หรือลดลงร้อยละ 9.4 เมื่อเทียบกับปี 2561

ตารางแสดงเงินให้สินเชื่อจำแนกตามภาคธุรกิจ

(หน่วย: ล้านบาท)

เงินให้สินเชื่อจำแนกตามภาคธุรกิจ	ธันวาคม	ธันวาคม	เปลี่ยนแปลง	
	2562	2561	จำนวนเงิน	(%YTD)
สินเชื่อธุรกิจขนาดใหญ่ (Big Corporate & Corporate)	137,503.6	136,881.7	621.9	0.5
สินเชื่อธุรกิจขนาดกลางและขนาดย่อม (SMEs & SSME)	19,121.2	20,671.3	(1,550.1)	(7.5)
สินเชื่อเพื่อรายย่อย (Retail)	22,273.6	24,589.3	(2,315.7)	(9.4)
รวมเงินให้สินเชื่อสุทธิจากรายได้รอดัดบัญชี *	178,898.4	182,142.3	(3,243.9)	(1.8)

หมายเหตุ * หมายถึง ยอดเงินให้สินเชื่อสุทธิจากรายได้รอดัดบัญชี รวมรายการระหว่างธนาคารและตลาดเงิน

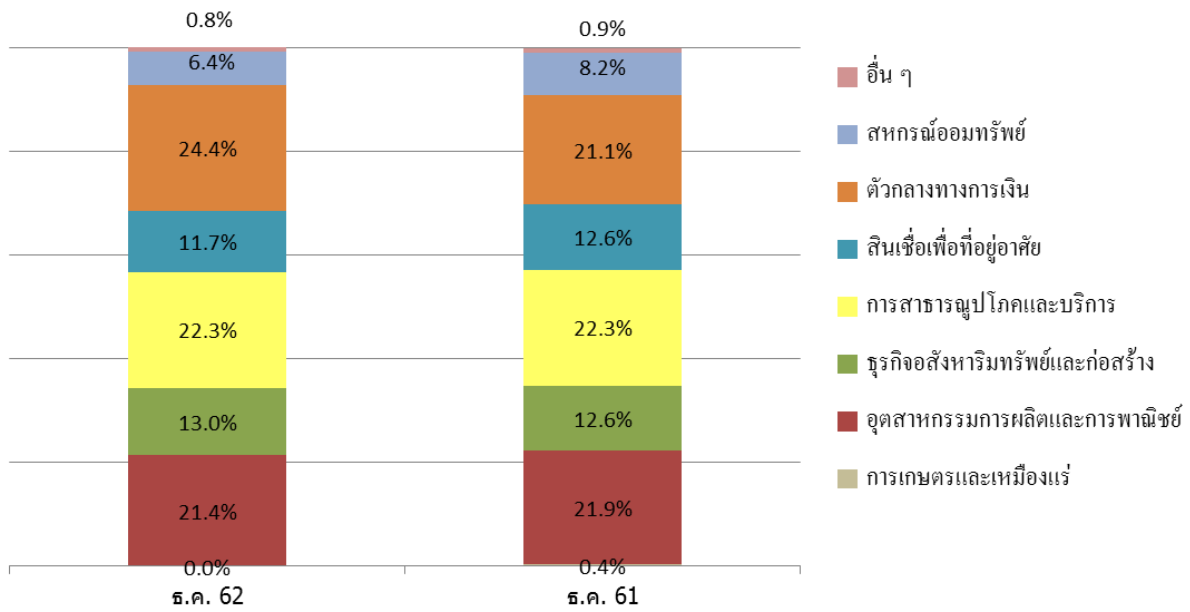
ตารางแสดงเงินให้สินเชื่อจำแนกตามประเภทธุรกิจ

(หน่วย: ล้านบาท)

เงินให้สินเชื่อจำแนกตามประเภทธุรกิจ	ธันวาคม	ธันวาคม	เปลี่ยนแปลง	
	2562	2561	จำนวนเงิน	(%YTD)
การเกษตรและเหมืองแร่	12.9	867.9	(855.0)	(98.5)
อุตสาหกรรมการผลิตและการพาณิชย์	38,315.5	39,909.8	(1,594.3)	(4.0)
ธุรกิจอสังหาริมทรัพย์และก่อสร้าง	23,225.8	22,893.8	322.0	1.5
การสาธารณสุขและบริการ	39,946.8	40,527.0	(580.2)	(1.4)
สินเชื่อเพื่อที่อยู่อาศัย	20,828.0	22,883.5	(2,055.5)	(9.0)
ตัวกลางทางการเงิน	43,623.3	38,401.4	5,221.9	13.6
สหกรณ์ออมทรัพย์	11,510.0	14,962.0	(3,452.0)	(23.1)
อื่น ๆ	1,436.1	1,696.9	(260.8)	(15.4)
เงินให้สินเชื่อสุทธิจากรายได้รอดัดบัญชี *	178,898.4	182,142.3	(3,243.9)	(1.8)

หมายเหตุ * หมายถึง ยอดเงินให้สินเชื่อสุทธิจากรายได้รอดัดบัญชี รวมรายการระหว่างธนาคารและตลาดเงิน

สัดส่วนของเงินให้สินเชื่อ จำแนกตามประเภทธุรกิจ



สินเชื่อด้วยคุณภาพ

ณ วันที่ 31 ธันวาคม 2562 มีสินเชื่อด้วยคุณภาพ (Gross) จำนวน 2,775.4 ล้านบาท ลดลงจำนวน 744.8 ล้านบาท หรือลดลงร้อยละ 21.2 เมื่อเทียบกับปี 2561 อัตราสินเชื่อด้วยคุณภาพต่อสินเชื่อรวมคิดเป็นร้อยละ 1.55 ของเงินให้สินเชื่อรวม (รวมรายการระหว่างธนาคารและตลาดเงิน)

สินเชื่อด้วยคุณภาพ (Net) จำนวน 2,087.4 ล้านบาท ลดลงจำนวน 547.0 ล้านบาท หรือลดลงร้อยละ 20.8 เมื่อเทียบกับปี 2561 อัตราส่วนสินเชื่อด้วยคุณภาพ (Net) คิดเป็นร้อยละ 1.17 ของเงินให้สินเชื่อรวมหลังหักสำรองค่าเผื่อนี้สงสัยจะสูญของสินเชื่อด้วยคุณภาพ

การตั้งสำรองค่าเผื่อนี้สงสัยจะสูญ

ณ วันที่ 31 ธันวาคม 2562 มีค่าเผื่อนี้สงสัยจะสูญจำนวน 3,947.5 ล้านบาท เพิ่มขึ้นจำนวน 184.3 ล้านบาท หรือเพิ่มขึ้นร้อยละ 4.9 เมื่อเทียบกับปี 2561

ทั้งนี้ ถ้าหากประเมินการตั้งสำรองตามมาตรฐานการรายงานทางการเงิน ฉบับที่ 9 เรื่องเครื่องมือทางการเงิน (IFRS 9) ที่จะเริ่มใช้ในวันที่ 1 มกราคม 2563 ธนาคารมีการกันสำรองที่เพียงพอตามเกณฑ์มาตรฐานใหม่ (ทั้งนี้ข้อมูลสำรองดังกล่าวเป็นการประมาณการก่อนการตรวจสอบโดยผู้สอบบัญชี) และธนาคารจะไม่ได้รับผลกระทบอย่างมีนัยสำคัญเมื่อนำมาตรฐานการรายงานทางการเงิน IFRS9 มาใช้จริง

เงินลงทุนในหลักทรัพย์

ณ วันที่ 31 ธันวาคม 2562 มีเงินลงทุนในหลักทรัพย์สุทธิแสดงด้วยมูลค่าตามบัญชี จำนวน 51,646.8 ล้านบาท ลดลงจำนวน 3,666.1 ล้านบาท หรือลดลงร้อยละ 6.6 เมื่อเทียบกับปี 2561

เงินรับฝาก

ณ วันที่ 31 ธันวาคม 2562 มีเงินรับฝากจำนวน 165,018.4 ล้านบาท ลดลงจำนวน 3,152.6 ล้านบาท หรือลดลงร้อยละ 1.9 เมื่อเทียบกับปี 2561

ตารางแสดงเงินรับฝากจำแนกตามประเภทเงินรับฝาก

(หน่วย: ล้านบาท)

เงินรับฝากจำแนกตามประเภทเงินรับฝาก	ธันวาคม	ธันวาคม	เปลี่ยนแปลง	
	2562	2561	จำนวนเงิน	(%YTD)
จ่ายคืนเมื่อทวงถาม	4,253.7	6,072.8	(1,819.1)	(30.0)
ออมทรัพย์	62,044.9	74,918.5	(12,873.6)	(17.2)
เงินรับฝากประเภทจ่ายคืนเมื่อสิ้นระยะเวลา	65,147.7	55,585.1	9,562.6	17.2
ใบรับเงินฝากประจำ	33,572.1	31,594.6	1,977.5	6.3
รวมเงินรับฝาก	165,018.4	168,171.0	(3,152.6)	(1.9)

หนี้สินรวม

ณ วันที่ 31 ธันวาคม 2562 มีหนี้สินรวมจำนวน 194,268.7 ล้านบาท ลดลงจำนวน 8,785.1 ล้านบาท หรือลดลงร้อยละ 4.3 เมื่อเทียบกับปี 2561 หนี้สินรวมส่วนใหญ่เป็นเงินรับฝาก คิดเป็นร้อยละ 84.9 ของหนี้สินรวม

ส่วนของผู้ถือหุ้น

ณ วันที่ 31 ธันวาคม 2562 มีส่วนของผู้ถือหุ้นจำนวน 36,279.6 ล้านบาท เพิ่มขึ้นจำนวน 675.4 ล้านบาท หรือเพิ่มขึ้นร้อยละ 1.9 เมื่อเทียบกับปี 2561

ตารางแสดงหนี้สินรวมและส่วนของผู้ถือหุ้น

(หน่วย: ล้านบาท)

รายการ	ธันวาคม	ธันวาคม	เปลี่ยนแปลง	
	2562	2561	จำนวนเงิน	(%YTD)
เงินรับฝาก	165,018.4	168,171.0	(3,152.6)	(1.9)
รายการระหว่างธนาคารและตลาดเงิน	10,503.6	9,277.4	1,226.2	13.2
ตราสารหนี้ที่ออกและเงินกู้ยืม - สุทธิ	16,721.2	23,290.5	(6,569.3)	(28.2)
หนี้สินอื่น	2,025.5	2,314.9	(289.4)	(12.5)
หนี้สินรวม	194,268.7	203,053.8	(8,785.1)	(4.3)
ส่วนของผู้ถือหุ้นรวม	36,279.6	35,604.2	675.4	1.9

ความเสี่ยงของเงินกองทุนและการดำรงอัตราส่วนเงินกองทุนต่อสินทรัพย์เสี่ยง

ณ วันที่ 31 ธันวาคม 2562 มีอัตราส่วนเงินกองทุนทั้งสิ้นต่อสินทรัพย์เสี่ยงเท่ากับร้อยละ 19.265 สูงกว่าเกณฑ์ขั้นต่ำของธนาคารแห่งประเทศไทยที่กำหนดไว้ที่ร้อยละ 11.000 และลดลงจาก ณ วันที่ 31 ธันวาคม 2561 ที่มีอัตราส่วนเงินกองทุนทั้งสิ้นต่อสินทรัพย์เสี่ยงที่อยู่ที่ร้อยละ 20.045

อัตราส่วนเงินกองทุนชั้นที่ 1 ต่อสินทรัพย์เสี่ยงเท่ากับร้อยละ 16.480 สูงกว่าเกณฑ์ขั้นต่ำของธนาคารแห่งประเทศไทยที่กำหนดไว้ที่ร้อยละ 8.500

ตารางแสดงอัตราส่วนเงินกองทุนต่อสินทรัพย์เสี่ยง

อัตราส่วนเงินกองทุนต่อสินทรัพย์เสี่ยง	ณ วันที่ 31 ธันวาคม 2562		ณ วันที่ 31 ธันวาคม 2561	
	ล้านบาท	ร้อยละ	ล้านบาท	ร้อยละ
เงินกองทุนชั้นที่ 1 ที่เป็นส่วนของผู้ถือหุ้น				
ธนาคาร	34,578.3	16.480	34,344.2	17.131
อัตราขั้นต่ำตามกฎหมาย*		7.000		6.375
ส่วนต่าง		9.480		10.756
เงินกองทุนชั้นที่ 1				
ธนาคาร	34,578.3	16.480	34,344.2	17.131
อัตราขั้นต่ำตามกฎหมาย*		8.500		7.875
ส่วนต่าง		7.980		9.256
เงินกองทุนทั้งสิ้น				
ธนาคาร	40,421.1	19.265	40,185.5	20.045
อัตราขั้นต่ำตามกฎหมาย*		11.000		10.375
ส่วนต่าง		8.265		9.670

หมายเหตุ * ธนาคารแห่งประเทศไทยกำหนดให้ธนาคารพาณิชย์ทยอยดำรงอัตราส่วนเงินกองทุนส่วนเพิ่มเพื่อรองรับผลขาดทุนในภาวะวิกฤต (Conservation Buffer) เพิ่มเติมจากการดำรงอัตราส่วนเงินกองทุนขั้นต่ำอีกในอัตราร้อยละ 0.625 ต่อปี ตั้งแต่วันที่ 1 มกราคม 2559 เป็นต้นไป จนครบอัตราร้อยละ 2.50 ในปี 2562

2. ธุรกิจหลักทรัพย์

บริษัทหลักทรัพย์ แลนด์ แอนด์ เฮาส์ จำกัด (มหาชน)

บริษัทหลักทรัพย์ แลนด์ แอนด์ เฮาส์ จำกัด (มหาชน) เป็นสมาชิกตลาดหลักทรัพย์ หมายเลข 5 และมีบริการ ดังนี้

- ธุรกิจนายหน้าซื้อขายหลักทรัพย์
- ธุรกิจจัดจำหน่ายและรับประกันการจัดจำหน่ายหลักทรัพย์
- ธุรกิจการเป็นตัวแทนสัญญาซื้อขายล่วงหน้า
- ธุรกิจการยืมและให้ยืมหลักทรัพย์

- ธุรกิจการเป็นตัวแทนสนับสนุนการขายและรับซื้อคืนหน่วยลงทุน
- ธุรกิจตราสารหนี้

ภาพรวมภาวะตลาดหลักทรัพย์แห่งประเทศไทย

ปี 2562 เป็นปีที่ตลาดหุ้นมีความผันผวนสูงมาก โดยปัจจัยที่มีผลอย่างมากมาจากสงครามทางการค้าระหว่างสหรัฐอเมริกากับจีน และความไม่แน่นอนทางการเมืองในประเทศเป็นหลัก โดยมีเพียงปัจจัยบวกจากการปรับเพิ่มน้ำหนักหุ้นไทยของ MSCI ที่ทำให้ดัชนีตลาดหุ้นไทยขึ้นไปทำจุดสูงสุดในเดือนกรกฎาคมที่ 1,748 จุด ก่อนที่จะปรับลดลงอย่างต่อเนื่องจากปัจจัยลบข้างต้น ทั้งนี้ ดัชนีตลาดหลักทรัพย์ไทย ณ สิ้นปี 2562 ปิดที่ 1,579.84 จุด เพิ่มขึ้นเพียงร้อยละ 1 จากปีก่อน

ปี 2562 มีมูลค่าการซื้อขายหลักทรัพย์เฉลี่ยต่อวันอยู่ที่ 53,192 ล้านบาท ลดลงร้อยละ 7.8 จากปี 2561 ที่มีมูลค่าการซื้อขายเฉลี่ยต่อวันอยู่ที่ 57,673 ล้านบาท โดยนักลงทุนสถาบันและนักลงทุนรายย่อยเป็นผู้ซื้อสุทธิ ขณะที่นักลงทุนต่างประเทศยังคงขายสุทธิและเป็นการขายต่อเนื่องเป็นปีที่ 3 ติดต่อกัน

การวิเคราะห์ผลการดำเนินงาน

บทวิเคราะห์ผลการดำเนินงานของบริษัทหลักทรัพย์ แลนด์ แอนด์ เฮาส์ จำกัด (มหาชน) และบริษัทย่อย เป็นการเปรียบเทียบผลการดำเนินงานประจำปี 2562 กับผลการดำเนินงานประจำปี 2561

ตารางแสดงผลการดำเนินงาน

(หน่วย: ล้านบาท)

รายการ	ไตรมาส		เปลี่ยนแปลง	ไตรมาส		สำหรับปี		เปลี่ยนแปลง
	4/2562	3/2562	(%QoQ)	4/2561	(%YoY)	2562	2561	(%YoY)
รายได้ค่านายหน้า	27.4	40.5	(32.3)	33.9	(19.2)	132.6	165.3	(19.8)
รายได้อื่น	60.3	115.6	(47.8)	62.8	(4.0)	372.1	400.1	(7.0)
รายได้รวม	87.7	156.1	(43.8)	96.7	(9.3)	504.7	565.4	(10.7)
ค่าใช้จ่ายรวม	89.1	92.8	(4.0)	78.3	13.8	349.3	322.4	8.3
กำไรก่อนค่าใช้จ่ายภาษีเงินได้	(1.4)	63.3	(102.2)	18.4	(107.6)	155.4	243.0	(36.0)
ค่าใช้จ่ายภาษีเงินได้	(3.0)	8.6	(134.9)	1.4	(314.3)	13.8	33.9	(59.3)
กำไรสุทธิ	1.6	54.7	(97.1)	19.8	(91.9)	141.6	209.1	(32.3)
กำไรต่อหุ้นขั้นพื้นฐาน (บาท)	0.00	0.09	(100.0)	0.03	(100.0)	0.22	0.33	(33.3)

ผลการดำเนินงานของบริษัทและบริษัทย่อย ไตรมาสที่ 4 ของปี 2562 มีกำไรสุทธิจำนวน 1.6 ล้านบาท ลดลงร้อยละ 91.9 เมื่อเทียบกับไตรมาสที่ 4 ของปี 2561

ผลการดำเนินงานของบริษัทและบริษัทย่อยประจำปี 2562 มีกำไรสุทธิจำนวน 141.6 ล้านบาท ลดลงร้อยละ 32.3 เมื่อเทียบกับปี 2561

รายได้รวม

ไตรมาสที่ 4 ของปี 2562 มีรายได้รวมจำนวน 87.7 ล้านบาท ลดลงร้อยละ 9.3 เมื่อเทียบกับไตรมาสที่ 4 ของปี 2561

รายได้รวมประจำปี 2562 มีจำนวน 504.7 ล้านบาท ลดลงร้อยละ 10.7 เมื่อเทียบกับปี 2561 รายได้รวม ประกอบด้วย รายได้ค่านายหน้า รายได้ค่าธรรมเนียมและบริการ รายได้ดอกเบี้ยเงินให้กู้ยืม เพื่อซื้อหลักทรัพย์ กำไรและผลตอบแทนจากเครื่องมือทางการเงิน และรายได้อื่น

รายได้ค่านายหน้า

ไตรมาสที่ 4 ของปี 2562 มีรายได้ค่านายหน้าจำนวน 27.4 ล้านบาท ลดลงร้อยละ 19.2 เมื่อเทียบกับไตรมาสที่ 4 ของปี 2561

รายได้ค่านายหน้าประจำปี 2562 มีจำนวน 132.6 ล้านบาท ลดลงร้อยละ 19.8 เมื่อเทียบกับปี 2561

รายได้ที่นอกเหนือจากรายได้ค่านายหน้า

ไตรมาสที่ 4 ของปี 2562 รายได้ที่นอกเหนือจากรายได้ค่านายหน้า ได้แก่ รายได้ค่าธรรมเนียมและบริการ รายได้ดอกเบี้ยเงินให้กู้ยืมเพื่อซื้อหลักทรัพย์ กำไรและผลตอบแทนจากเครื่องมือทางการเงิน และรายได้อื่น มีจำนวน 0.6, 9.2, 50.4 และ 0.1 ล้านบาท ตามลำดับ

รายได้ที่นอกเหนือจากรายได้ค่านายหน้าประจำปี 2562 ได้แก่ รายได้ค่าธรรมเนียมและบริการ รายได้ดอกเบี้ยเงินให้กู้ยืมเพื่อซื้อหลักทรัพย์ กำไรและผลตอบแทนจากเครื่องมือทางการเงิน และรายได้อื่น มีจำนวน 2.6, 39.1, 329.0 และ 1.4 ล้านบาท ตามลำดับ

ค่าใช้จ่ายรวม

ไตรมาสที่ 4 ของปี 2562 มีค่าใช้จ่ายรวมจำนวน 89.1 ล้านบาท เพิ่มขึ้นร้อยละ 13.8 เมื่อเทียบกับไตรมาสที่ 4 ของปี 2561

ค่าใช้จ่ายรวมประจำปี 2562 มีจำนวน 349.3 ล้านบาท เพิ่มขึ้นร้อยละ 8.3 เมื่อเทียบกับปี 2561 ค่าใช้จ่ายรวม ประกอบด้วย ค่าใช้จ่ายผลประโยชน์พนักงาน ค่าธรรมเนียมและบริการจ่าย ต้นทุนทางการเงิน หนี้สูญและหนี้สงสัยจะสูญ และค่าใช้จ่ายอื่น

3. ธุรกิจหลักทรัพย์จัดการกองทุน

บริษัทหลักทรัพย์จัดการกองทุน แลนด์ แอนด์ เฮ้าส์ จำกัด

บริษัทหลักทรัพย์จัดการกองทุน แลนด์ แอนด์ เฮ้าส์ จำกัด ประกอบธุรกิจจัดการกองทุนรวม กองทุนรวมอสังหาริมทรัพย์ ทรัสต์เพื่อการลงทุนในอสังหาริมทรัพย์ กองทุนสำรองเลี้ยงชีพ และกองทุนส่วนบุคคล

ภาพรวมภาวะธุรกิจหลักทรัพย์จัดการกองทุน

ไตรมาสที่ 4 ของปี 2562 ธุรกิจหลักทรัพย์จัดการกองทุนมีมูลค่าทรัพย์สินสุทธิทั้งสิ้นจำนวน 5.38 ล้านล้านบาท เพิ่มขึ้นจากปี 2561 ประมาณ 334,610 ล้านบาท หรือเพิ่มขึ้นประมาณร้อยละ 6.62 โดยกองทุนประเภทผสมมีมูลค่าเพิ่มขึ้นจากปี 2561 ประมาณ 98,100 ล้านบาท หรือเพิ่มขึ้นร้อยละ 27.84 กองทุนประเภทอสังหาริมทรัพย์และทรัสต์เพื่อการลงทุนในอสังหาริมทรัพย์มีมูลค่าเพิ่มขึ้นจากปี 2561 ประมาณ 48,488 ล้านบาท หรือเพิ่มขึ้นร้อยละ 7.10 กองทุนประเภทตราสารทุนมีมูลค่าเพิ่มขึ้นจากปี 2561 ประมาณ 60,041 ล้านบาท หรือเพิ่มขึ้นร้อยละ 4.18 และกองทุนประเภทตราสารหนี้มีมูลค่าเพิ่มขึ้นจากปี 2561 ประมาณ 86,136 ล้านบาท หรือเพิ่มขึ้นร้อยละ 3.44

การวิเคราะห์ผลการดำเนินงาน

บทวิเคราะห์ผลการดำเนินงานของบริษัทหลักทรัพย์จัดการกองทุน แลนด์ แอนด์ เฮ้าส์ จำกัด เป็นการเปรียบเทียบผลการดำเนินงาน ประจำปี 2562 กับผลการดำเนินงาน ประจำปี 2561 ดังนี้

ตารางแสดงผลการดำเนินงาน

(หน่วย: ล้านบาท)

รายการ	ไตรมาส		เปลี่ยนแปลง	ไตรมาส		ประจำปี		เปลี่ยนแปลง
	4/2562	3/2562	(%QoQ)	4/2561	(%YoY)	2562	2561	(%YoY)
รายได้ค่าธรรมเนียมและบริการ	137.2	150.6	(8.9)	86.6	58.4	494.6	372.0	33.0
กำไรและผลตอบแทนจาก เครื่องมือทางการเงิน	56.2	6.5	764.6	7.1	691.5	74.3	24.0	209.6
รายได้อื่น	0.7	0.7	-	0.2	250.0	2.3	1.5	53.3
รายได้รวม	194.1	157.8	23.0	93.9	106.7	571.2	397.5	43.7
ค่าใช้จ่ายรวม	106.5	109.8	(3.0)	64.5	65.1	370.7	265.0	39.9
กำไรก่อนค่าใช้จ่ายภาษีเงินได้	87.6	48.0	82.5	29.4	198.0	200.5	132.5	51.3
ค่าใช้จ่ายภาษีเงินได้	17.2	9.1	89.0	4.9	251.0	37.6	23.1	62.8
กำไรสุทธิ	70.4	38.9	81.0	24.5	187.3	162.9	109.4	48.9
กำไรต่อหุ้นขั้นพื้นฐาน (บาท)	23.47	12.95	81.2	8.16	187.6	54.29	36.47	48.9

ผลการดำเนินงานของบริษัท ไตรมาสที่ 4 ของปี 2562 มีกำไรสุทธิ จำนวน 70.4 ล้านบาท เพิ่มขึ้นร้อยละ 187.3 เมื่อเทียบกับไตรมาสที่ 4 ของปี 2561 เป็นผลจากการเพิ่มขึ้นของกำไรและผลตอบแทนจากเครื่องมือทางการเงิน

ผลการดำเนินงานของบริษัท ประจำปี 2562 มีกำไรสุทธิ จำนวน 162.9 ล้านบาท เพิ่มขึ้นร้อยละ 48.9 เมื่อเทียบกับปี 2561 เป็นผลจากการเพิ่มขึ้นของกำไรและผลตอบแทนจากเครื่องมือทางการเงิน

รายได้รวม

ไตรมาสที่ 4 ของปี 2562 มีรายได้รวมจำนวน 194.1 ล้านบาท เพิ่มขึ้นร้อยละ 106.7 เมื่อเทียบกับไตรมาสที่ 4 ของปี 2561 โดยเป็นการเพิ่มขึ้นของกำไรและผลตอบแทนจากเครื่องมือทางการเงิน

รายได้รวมประจำปี 2562 มีจำนวน 571.2 ล้านบาท เพิ่มขึ้นร้อยละ 43.7 เมื่อเทียบกับปี 2561 ส่วนใหญ่มาจากรายได้ค่าธรรมเนียมและบริการการจัดการกองทุนรวม คิดเป็นร้อยละ 82.8 ของรายได้ค่าธรรมเนียมและบริการ

รายได้ค่าธรรมเนียมและบริการ

ไตรมาสที่ 4 ของปี 2562 มีรายได้ค่าธรรมเนียมและบริการจำนวน 137.2 ล้านบาท เพิ่มขึ้นร้อยละ 58.4 เมื่อเทียบกับไตรมาสที่ 4 ของปี 2561

รายได้ค่าธรรมเนียมและบริการประจำปี 2562 มีจำนวน 494.6 ล้านบาท เพิ่มขึ้นร้อยละ 33.0 เมื่อเทียบกับปี 2561

รายได้ที่นอกเหนือจากรายได้ค่าธรรมเนียมและบริการ

ไตรมาสที่ 4 ของปี 2562 รายได้ที่นอกเหนือจากรายได้ค่าธรรมเนียมและบริการ ได้แก่ กำไรและผลตอบแทนจากเครื่องมือทางการเงิน และรายได้อื่น จำนวน 56.2 และ 0.7 ล้านบาท ตามลำดับ

รายได้ที่นอกเหนือจากรายได้ค่าธรรมเนียมและบริการ ประจำปี 2562 ได้แก่ กำไรและผลตอบแทนจากเครื่องมือทางการเงิน และรายได้อื่น จำนวน 74.3 และ 2.3 ล้านบาท ตามลำดับ

ค่าใช้จ่ายรวม

ไตรมาสที่ 4 ของปี 2562 มีค่าใช้จ่ายรวมจำนวน 106.5 ล้านบาท เพิ่มขึ้นร้อยละ 65.1 เมื่อเทียบกับไตรมาสที่ 4 ของปี 2561

ค่าใช้จ่ายรวมประจำปี 2562 มีจำนวน 370.7 ล้านบาท เพิ่มขึ้นร้อยละ 39.9 เมื่อเทียบกับปี 2561

มูลค่าสินทรัพย์สุทธิภายใต้การบริหารจัดการ

ณ วันที่ 31 ธันวาคม 2562 มีกองทุนรวมภายใต้การบริหารจัดการทั้งสิ้นจำนวน 69 กองทุน เพิ่มขึ้น 6 กองทุน เมื่อเทียบกับปี 2561 และมีมูลค่าสินทรัพย์สุทธิทั้งสิ้น 64,511.0 ล้านบาท เพิ่มขึ้นจำนวน 8,227.1 ล้านบาท หรือเพิ่มขึ้นร้อยละ 14.6 เมื่อเทียบกับปี 2561

บริษัทมีส่วนแบ่งการตลาดอยู่ที่ร้อยละ 1.2 อยู่อันดับที่ 12 จาก 24 บริษัท และมีกองทุนรวมภายใต้การบริหารจัดการ ประกอบด้วย

- กองทุนรวมอสังหาริมทรัพย์และทรัสต์เพื่อการลงทุนในอสังหาริมทรัพย์	32,628.4	ล้านบาท
- กองทุนรวมตราสารหนี้	10,495.6	ล้านบาท
- กองทุนรวมตราสารทุน	2,049.4	ล้านบาท
- กองทุนแบบผสม	4,614.4	ล้านบาท
- กองทุน Foreign Investment Fund	4,085.6	ล้านบาท
- กองทุน Fund of Property Fund	10,637.6	ล้านบาท

ทั้งนี้ หากรวมกองทุนส่วนบุคคล และกองทุนสำรองเลี้ยงชีพ บริษัทมีมูลค่าทรัพย์สินสุทธิทั้งสิ้น ณ วันที่ 31 ธันวาคม 2562 เท่ากับ 75,378.7 ล้านบาท โดยมาจากกองทุนส่วนบุคคล 7,539.6 ล้านบาท และกองทุนสำรองเลี้ยงชีพ 3,328.1 ล้านบาท