



บริษัท เอ็นซีแอล อินเตอร์เนชั่นแนล โลจิสติกส์ จำกัด (มหาชน)
NCL INTERNATIONAL LOGISTICS PUBLIC COMPANY LIMITED

ที่ NCL-M 03/63

วันที่ 27 กุมภาพันธ์ 2563

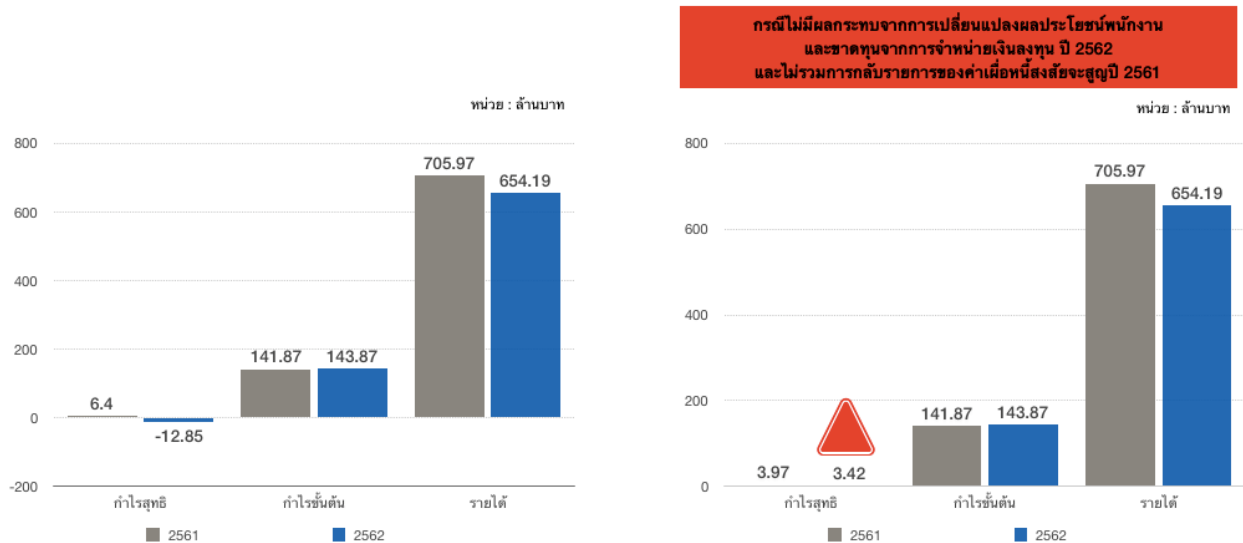
เรื่อง คำอธิบายและวิเคราะห์ของฝ่ายจัดการของ บริษัท เอ็นซีแอล อินเตอร์เนชั่นแนล โลจิสติกส์ จำกัด (มหาชน) และบริษัทย่อย สำหรับปี สิ้นสุดวันที่ 31 ธันวาคม 2562 เปลี่ยนแปลงเกินกว่าร้อยละ 20

เรียน กรรมการผู้จัดการ

ตลาดหลักทรัพย์แห่งประเทศไทย

บริษัท เอ็นซีแอล อินเตอร์เนชั่นแนล โลจิสติกส์ จำกัด (มหาชน) และบริษัทย่อย (“บริษัทฯ”) ขอชี้แจงคำอธิบายและวิเคราะห์ของฝ่ายจัดการ โดยพิจารณาจากงบการเงินของบริษัทฯ สำหรับปี สิ้นสุดวันที่ 31 ธันวาคม 2562

เมื่อพิจารณาจากงบการเงินเฉพาะของบริษัทฯ สำหรับปี สิ้นสุดวันที่ 31 ธันวาคม 2562



งบการเงินเฉพาะกิจการสำหรับปี สิ้นสุดวันที่ 31 ธันวาคม 2562 มีขาดทุนสุทธิ 12.85 ล้านบาท ซึ่งลดลงจากปีก่อน 19.25 ล้านบาท แม้ว่ารายได้ค่าบริการขนส่งจะลดลงจากปีก่อน แต่กำไรขั้นต้นของบริษัทฯ เพิ่มขึ้นจากปีก่อนเล็กน้อย เนื่องจากบริษัทฯ สามารถบริหารจัดการต้นทุนบริการได้ดีขึ้น กำไรขาดทุนสุทธิสำหรับปี 2562 ที่ลดลงจากปีก่อนนั้น เกิดจาก

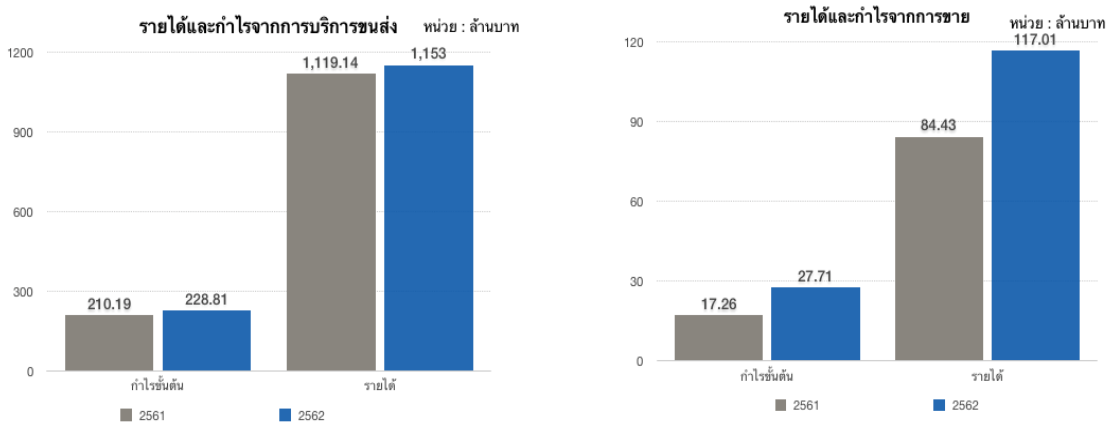
1. ในปี 2562 บริษัทฯขายเงินลงทุนในบริษัทย่อย SSK ในราคาทุน โดยมีระยะเวลาการจ่ายชำระค่าหุ้นภายใน 2 ปี ครั้ง ทำให้บริษัทรับรู้ขาดทุนจากการคำนวณมูลค่าปัจจุบันของการขายเงินลงทุนดังกล่าวจำนวน 13.29 ล้านบาท ณ วันที่จำหน่ายเงินลงทุน โดยรายการขาดทุนจากการขายเงินลงทุน 13.29 ล้านบาทดังกล่าวนี้ จะถูกทยอยรับรู้

เป็นรายได้ดอกเบี้ยรับตลอดระยะเวลา 2 ปีครึ่ง จนกว่าจะได้รับเงินค่าขายเงินลงทุนทั้งหมดครบถ้วนในปี 2563 ถึงกลางปี 2565

- ปี 2562 มีค่าใช้จ่ายผลประโยชน์ระยะยาวของพนักงานเพิ่มขึ้น 2.98 ล้านบาท จากการเปลี่ยนแปลงอัตราค่าชดเชยเพิ่มเติมกรณีนายจ้างเลิกจ้าง สำหรับลูกจ้างซึ่งทำงานติดต่อกันครบ 20 ปีขึ้นไป ให้มีสิทธิได้รับค่าชดเชยไม่น้อยกว่าค่าจ้างอัตราสุดท้าย 400 วัน และการลดลงของอัตราดอกเบี้ยที่ใช้ในการประมาณการ
- ปี 2561 มีการกลับรายการตั้งค่าเผื่อหนี้สงสัยจะสูญมากกว่าปีนี้ 2.43 ล้านบาท
- ค่าใช้จ่ายในการบริหารเพิ่มขึ้นเนื่องจากการเปิดบริษัทย่อยในต่างประเทศที่เพิ่มขึ้นทำให้มีค่าใช้จ่ายในการเดินทางและค่าใช้จ่ายที่เกี่ยวข้องเพิ่มขึ้น

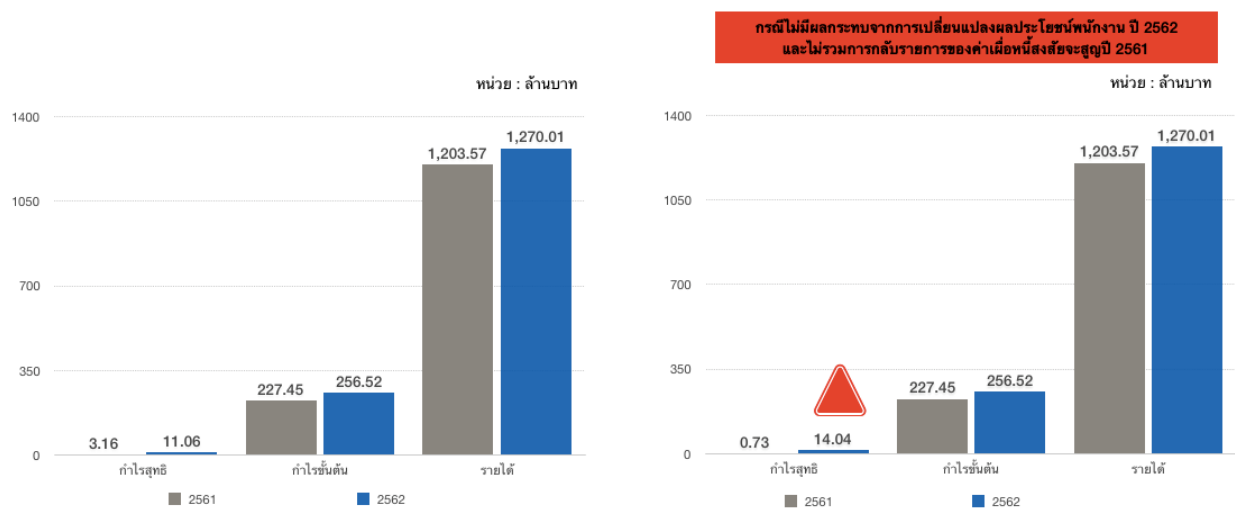
ซึ่งหากไม่รวมผลกระทบจากการเปลี่ยนแปลงอัตราค่าชดเชยตามกฎหมาย การกลับรายการปรับค่าเผื่อหนี้สงสัยจะสูญ และขาดทุนจากการขายเงินลงทุนจะพบว่า ปี 2562 มีผลกำไรสุทธิ 3.42 ล้านบาท ซึ่งลดลงจากปีก่อนเพียง 0.55 ล้านบาท

เมื่อพิจารณาจากงบการเงินรวม สำหรับปี สิ้นสุดวันที่ 31 ธันวาคม 2562



งบการเงินรวม กลุ่มบริษัทฯ มีรายได้จากการให้บริการขนส่ง สำหรับปีสิ้นสุดวันที่ 31 ธันวาคม 2562 เท่ากับ 1,153 ล้านบาท ซึ่งเพิ่มขึ้นจากปีก่อน 33.86 ล้านบาท หรือร้อยละ 3.03 ส่งผลให้กลุ่มบริษัทฯ มีกำไรขั้นต้นเพิ่มขึ้น 18.62 ล้านบาท หรือคิดเป็นร้อยละ 8.85 เนื่องจากในปี 2562 มีผลประกอบการของบริษัทย่อยที่จัดตั้งเพิ่มขึ้นจากปีก่อน จำนวน 5 บริษัท ในประเทศสหรัฐอเมริกา ประเทศเวียดนาม ประเทศอินโดนีเซีย เมืองชิงเต่า และเมืองนิงโบ ประเทศจีน มีรายได้รวมเพิ่มขึ้น 80.06 ล้านบาท ส่งผลให้มีกำไรขั้นต้นเพิ่มขึ้น 12.44 ล้านบาท ประกอบกับบริษัทย่อย แอล จี คอนเทนเนอร์ โลกประเทศสิงคโปร์ซึ่งเป็นบริษัทย่อยที่เปิดใหม่เพื่อดำเนินธุรกิจเป็นตัวการในการขนส่งโดยมีผู้คอนเทนเนอร์เป็นของตนเอง ซึ่งเดิมอยู่ภายใต้การดำเนินงานของบริษัทย่อยประเทศไทย ส่วนบริษัทย่อยในประเทศไทยจะมีรายได้และต้นทุนเฉพาะส่วนที่รับเป็นตัวแทน และกิจกรรมขนส่งในประเทศเท่านั้น (บริษัทย่อยในประเทศไทยดังกล่าวบริษัทฯขายให้บุคคลภายนอกทั้งหมดแล้วตั้งแต่วันที่ 1 พฤษภาคม 2562) เมื่อนำรายได้ของทั้ง 2 บริษัทรวมกัน เปรียบเทียบกับปีก่อน มีรายได้เพิ่มขึ้นและมีต้นทุนลดลง ส่งผลให้มีกำไรขั้นต้นเพิ่มขึ้น 3.26 ล้านบาท เนื่องจากบริษัทสามารถบริหารจัดการตู้คอนเทนเนอร์หมุนเวียนได้ดีขึ้น

กลุ่มบริษัทมีรายได้จากการขาย สำหรับปีสิ้นสุดวันที่ 31 ธันวาคม 2562 เท่ากับ 117.01 ล้านบาท เกิดจากบริษัทย่อย บริษัท เกอช วอเตอร์ เมด จำกัด (“GWM”) ดำเนินธุรกิจผลิตและจำหน่ายน้ำยาล้างไตและเวชภัณฑ์ต่าง ๆ ซึ่งเพิ่มขึ้นจากงวดเดียวกันปีก่อน 32.58 ล้านบาท หรือร้อยละ 38.59 ส่งผลให้กลุ่มบริษัท มีกำไรขั้นต้นเพิ่มขึ้น 10.45 ล้านบาท หรือคิดเป็นร้อยละ 60.54 เนื่องจากบริษัท GWM เป็นบริษัทย่อยของกลุ่มบริษัทตั้งแต่วันที่ 1 มีนาคม 2561 ผลประกอบการจึงนำมารวมในงบการเงินรวมสำหรับปีสิ้นสุดวันที่ 31 ธันวาคม 2561 ได้เพียง 10 เดือน แต่ในปีนี้มีผลประกอบการทั้ง 12 เดือน รวมอยู่ในงบการเงินรวม ประกอบกับยอดการขายน้ำยาและภัณฑ์ต่าง ๆ ที่เพิ่มขึ้นมาก เนื่องจากบริษัทเป็นที่รู้จักมากขึ้นและสามารถขยายฐานลูกค้าได้เพิ่มขึ้นมาก ซึ่งส่งผลให้มีกำไรสุทธิส่วนที่เป็นของบริษัท (ตามสัดส่วนที่ถือหุ้น) จำนวน 3.86 ล้านบาท สำหรับธุรกิจผลิตและจำหน่ายน้ำยาล้างไตและเวชภัณฑ์ต่าง ๆ นี้



เมื่อรวมรายได้ทั้งสองเข้าด้วยกันส่งผลให้กลุ่มบริษัทมีรายได้รวม 1,270.01 ล้านบาท ซึ่งเพิ่มขึ้นจากปีก่อนร้อยละ 5.52 และมีกำไรขั้นต้นรวม 256.52 ล้านบาท ซึ่งเพิ่มขึ้นจากปีก่อนร้อยละ 12.78

ผลประกอบการปีสิ้นสุดวันที่ 31 ธันวาคม 2562 กลุ่มบริษัท มีกำไรสุทธิ 11.06 ล้านบาท คิดเป็นร้อยละ 0.87 ของรายได้จากการให้บริการและรายได้จากการขาย เนื่องจาก

1. กลุ่มบริษัทมีกำไรขั้นต้นเพิ่มขึ้นจากการดำเนินกิจการรวมเพิ่มขึ้น 29.07 ล้านบาท
2. มีกำไรจากการจำหน่ายเงินลงทุนในบริษัทย่อย บริษัท แอล จี คอนเทนเนอร์ไลน์ จำกัด และกำไรจากการจำหน่ายเงินลงทุนในบริษัทย่อย บริษัท เอสเอสเค อินเตอร์โลจิสติกส์ จำกัด จำนวน 11.15 ล้านบาท และ 16.03 ล้านบาท ตามลำดับ เนื่องจากจำหน่ายเงินลงทุนดังกล่าวได้ในราคาที่สูงกว่ามูลค่าเงินลงทุนที่เคยรับรู้ผลขาดทุนตามวิธีส่วนได้เสียของบริษัทฯ ดังกล่าวในงบการเงินรวมแต่ละงวดที่ผ่านมา
3. มีค่าใช้จ่ายในการขายและบริหารเพิ่มขึ้นรวม 40.58 ล้านบาท จากค่าใช้จ่ายของบริษัทฯ ที่เพิ่มขึ้นดังกล่าวไว้ในงบการเงินเฉพาะกิจการ และจากค่าใช้จ่ายของบริษัทย่อยที่เพิ่มขึ้นจากปีก่อน 5 บริษัท รวม 14.73 ล้านบาทเนื่องจากอยู่ในช่วงเริ่มต้น และขยายงาน มีค่าใช้จ่ายของ GWM ที่เพิ่มขึ้นจากปีก่อน 3.22 ล้านบาท และค่าใช้จ่ายของบริษัทย่อย NCL Singapore เพิ่มขึ้น 5.58 ล้านบาท เนื่องจากขยายงานส่วน LCL ทำให้มีพนักงานเพิ่มขึ้น และมีการย้ายสำนักงานเพื่อรองรับการขยายงานทำให้มีค่าใช้จ่ายในการย้ายและตัดจำหน่ายส่วนปรับปรุงสำนักงานเดิม ซึ่ง

ภายหลังจากการดำเนินงานของบริษัทย่อยเต็มกำลังตามเป้าหมายแล้วทำให้กลุ่มบริษัท มีผลประกอบการที่ดีขึ้นตามลำดับ

4. ค่าใช้จ่ายอื่นเพิ่มขึ้นจากปีก่อนทั้งจำนวนคือ 7.45 ล้านบาท เกิดจาก

- บริษัท เอสเอสเค อินเตอร์ โกลซิสติกส์ จำกัด (“SSK”) ซึ่งเป็นบริษัทย่อย คีรณสมปุน จำนวน 10 คน ที่อยู่ภายใต้สัญญาเช่าทางการเงินให้บริษัทลิสซิ่ง เนื่องจากบริษัทย่อยต้องการปรับโครงสร้างธุรกิจโดยเน้นทำธุรกิจขนส่งในส่วนที่มีความชำนาญเป็นหลัก จึงได้ตัดจำหน่ายรถสมปุนทั้งหมดออกจากบัญชีทรัพย์สินและหนี้สินภายใต้สัญญาเช่าทางการเงิน ทำให้มีผลขาดทุนจากการตัดจำหน่าย 2.60 ล้านบาท และรับรู้ผลขาดทุนจากการตัดจำหน่ายเพิ่มเติมในงบการเงินรวม 3.50 ล้านบาท ซึ่งเป็นผลมาจากรถดังกล่าวแสดงมูลค่ายุติธรรมสูงกว่ามูลค่าตามบัญชี ณ วันที่รวมธุรกิจ
- บริษัท เอสเอสเค อินเตอร์ โกลซิสติกส์ จำกัด (“SSK”) โอนสินทรัพย์รถหาลากหางพ่วงที่ SSK ใช้ไม่เต็มประสิทธิภาพ เพื่อลดต้นทุนผู้ถือหุ้นกลุ่มหนึ่ง ซึ่งมีมูลค่าตามบัญชี สูงกว่ามูลค่ายุติธรรม จึงทำให้เกิดผลขาดทุนจากการด้อยค่าจำนวน 1.40 ล้านบาท เพื่อลดภาระค่าใช้จ่ายของบริษัท ที่เกิดจากการใช้รถไม่เต็มที่ซึ่งฝ่ายบริหารเล็งเห็นแล้วว่าหากดำเนินการขายจะก่อให้เกิดภาระต้นทุน และผลเสียหายแก่บริษัทในอนาคต

ทั้งนี้งบการเงินรวมงวดปัจจุบันมีค่าใช้จ่ายผลประโยชน์ระยะยาวของพนักงานเพิ่มขึ้น 2.98 ล้านบาท จากการเปลี่ยนแปลงอัตราค่าชดเชยเพิ่มเติมกรณีนายจ้างเลิกจ้าง สำหรับลูกจ้างซึ่งทำงานติดต่อกันครบ 20 ปีขึ้นไปให้มีสิทธิได้รับค่าชดเชยไม่น้อยกว่าค่าจ้างอัตราสุดท้าย 400 วัน และงวดเดียวกันปีก่อนมีรายการกลับรายการค่าเผื่อนี้ส่งสัยจะสูงมากกว่าปีปัจจุบัน 2.43 ล้านบาท ซึ่งหากไม่คำนึงถึงการเปลี่ยนแปลงดังกล่าวในงวดปัจจุบัน กลุ่มบริษัทฯ จะมีกำไรสุทธิ 14.04 ล้านบาท ซึ่งเพิ่มขึ้นจากงวดเดียวกันปีก่อน 13.31 ล้านบาท หรือคิดเป็นร้อยละ 1,823.28

ขอแสดงความนับถือ

(นายกิตติ พัทธาวรสกุล, นางสาวเนติรัต สังข์งาม)