

คำอธิบายและวิเคราะห์ของฝ่ายจัดการ ประจำปี 2562

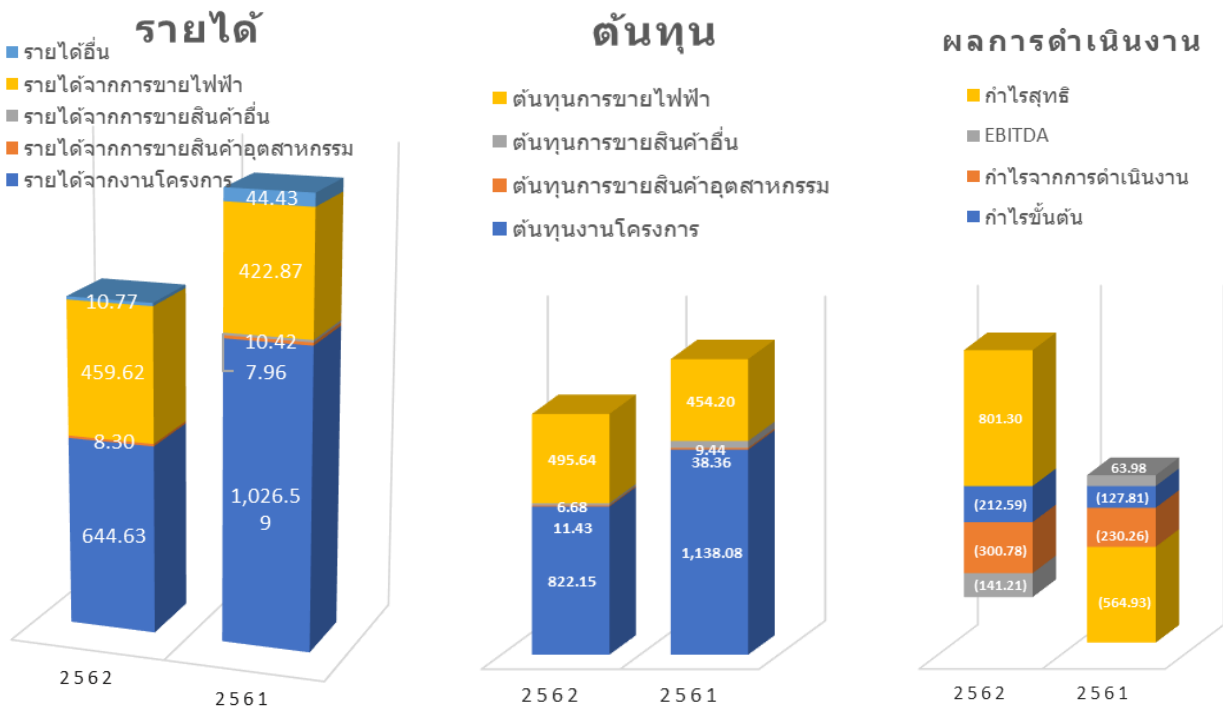
2 มีนาคม 2563

สรุปภาพรวมธุรกิจที่สำคัญ

ปี 2562 เป็นปีที่บริษัทมีการปรับเปลี่ยนโครงสร้างการบริหารและกลยุทธ์ในการบริหารจัดการ เพื่อเพิ่มประสิทธิภาพในการประกอบธุรกิจและสร้างความเติบโตให้กับบริษัท โดยบริษัทปรับกลยุทธ์ทางธุรกิจ โดยมุ่งเน้นไปที่ธุรกิจหลักที่บริษัทมีความรู้ความชำนาญมากกว่า 50 ปี ซึ่งคือธุรกิจเสาโครงสร้างพื้นฐานด้านไฟฟ้าและโทรคมนาคม และลดการลงทุนในธุรกิจที่บริษัทมีความชำนาญน้อยกว่า เช่น ธุรกิจพลังงานทดแทนและหมุนเวียน เป็นต้น

ทั้งนี้ ในปี 2562 บริษัทตัดสินใจหยุดการดำเนินงานของบริษัทย่อย ที่สร้างผลขาดทุนลง 2 บริษัท ได้แก่ บริษัท พาราไดซ์ กรีน เอนเนอจี จำกัด (ดำเนินธุรกิจผลิตไฟฟ้าจากก๊าซชีวภาพ) และ บริษัท ยูดับบลิวซีซี (กัมพูชา) จำกัด และพิจารณาจัดประเภทของสินทรัพย์ในงบการเงินรวมใหม่ อันเป็นผลมาจากการแนวทางการขายเงินลงทุนในธุรกิจพลังงานทดแทน เนื่องจากบริษัทไม่มีความรู้ความชำนาญในธุรกิจพลังงานเท่าที่ควร ทำให้โรงไฟฟ้าบางโรงมีระยะเวลาในการซ่อมแซมและปรับปรุงเกินกว่าที่วางแผนไว้ รวมทั้งลดภาระหนี้สินของบริษัท และนำเงินที่ได้นั้นไปลงทุนในธุรกิจหลักที่มีผลตอบแทนที่ดีกว่า เป็นการช่วยเพิ่มประสิทธิภาพในการประกอบธุรกิจและสร้างความเติบโตให้กับบริษัทต่อไป

ผลการดำเนินงาน



ผลการดำเนินงาน สำหรับปี 2562 (ล้านบาท)	2561			เพิ่ม (ลด) %
	2562	ใหม่	เดิม	
รายได้จากการดำเนินงาน	1,112.54	1,467.84	1,467.84	-24.21%
รายได้อื่น	10.77	44.43	44.43	-75.76%
รวมรายได้	1,123.31	1,512.27	1,512.27	-25.72%
ต้นทุนขายและต้นทุนบริการ	1,335.90	1,640.08	1,465.28	-20.76%
กำไร (ขาดทุน) ขั้นต้น	(212.59)	(127.81)	46.99	-180.42%
ค่าใช้จ่ายในการขายและบริหาร	88.19	102.45	102.45	-13.92%
กำไร (ขาดทุน) จากการดำเนินงาน	(300.78)	(230.26)	(55.46)	127.14%
ค่าใช้จ่ายที่ไม่เกี่ยวข้องกับการดำเนินงาน	303.87	249.95	243.49	22.15%
ขาดทุนจากการด้อยค่าเงินลงทุนในบริษัทร่วม	70.62	52.14	9.36	197.48%
ส่วนแบ่งขาดทุนจากเงินลงทุนในบริษัทร่วม	28.93	9.36	9.36	209.11%
ต้นทุนทางการเงิน	69.37	67.70	67.70	2.47%
กำไร (ขาดทุน) ก่อนภาษีเงินได้	(773.56)	(609.40)	(385.37)	42.60%
ภาษีเงินได้ (ค่าใช้จ่าย) รายได้	(48.82)	11.38	11.38	-528.97%
กำไร (ขาดทุน) สุทธิ	(822.38)	(598.02)	(373.99)	59.99%
กำไร (ขาดทุน) จากการประมาณการตามหลักคณิตศาสตร์ประกันภัย	(4.48)			
ผลต่างจากการแปลงค่างบการเงิน	0.54	0.46	0.46	17.15%
กำไร (ขาดทุน) เบ็ดเสร็จรวมสำหรับปี	(826.32)	(597.56)	(373.53)	61.24%
กำไร(ขาดทุน)สุทธิส่วนที่เป็นของบริษัท	(801.30)	(564.93)	(389.80)	60.64%

รายได้

รายได้ สำหรับปี 2562 (ล้านบาท)	2561						เพิ่ม (ลด) %
	2562	%	ใหม่	%	เดิม	%	
รายได้จากงานโครงการ	644.63	57.39%	1,026.59	67.88%	1,026.59	67.88%	-37.21%
รายได้จากการขายสินค้าอุตสาหกรรม	8.30	0.74%	10.42	0.69%	10.42	0.69%	-20.40%
รายได้จากการขายสินค้าอื่น		0.00%	7.96	0.53%	7.96	0.53%	-100.00%
รายได้จากการขายไฟฟ้า	459.62	40.92%	422.87	27.96%	422.87	27.96%	8.69%
รายได้อื่น	10.77	0.96%	44.43	2.94%	44.43	2.94%	-75.76%
รวมรายได้	1,123.31	100.00%	1,512.27	100.00%	1,512.27	100.00%	-25.72%

รายได้หลักของกลุ่มบริษัทมาจากรายได้จากงานโครงการ [เสาโครงสร้างพื้นฐานด้านไฟฟ้าและโทรคมนาคม](#) และรายได้จากการขายไฟฟ้า โดยในปี 2562 มีจำนวนเท่ากับ 644.63 ล้านบาท และ 1,026.59 ล้านบาท ตามลำดับ คิดเป็นสัดส่วนเท่ากับร้อยละ 57.39 และ 40.92 ของรายได้รวม ตามลำดับ

สำหรับปี 2562 กลุ่มบริษัทมีรายได้รวมทั้งสิ้น 1,123.31 ล้านบาท ลดลงจาก 1,512.27 ล้านบาทเมื่อเทียบกับปี 2561 คิดเป็นอัตราลดลงร้อยละ 25.72

รายได้จากงานโครงการเสาโครงสร้างพื้นฐานด้านไฟฟ้าและโทรคมนาคม ลดลงในสัดส่วนร้อยละ 37.21 เมื่อเปรียบเทียบกับปีก่อน อันเนื่องมาจากลูกค้ารายใหญ่ของบริษัทประสบปัญหาในการเวนคืนที่ดินเพื่อติดตั้งเสาส่งไฟฟ้า ส่งผลให้แผนการผลิตและส่งมอบถูกเลื่อนออกไปจากกำหนดการเดิมที่จะต้องส่งมอบให้แล้วเสร็จภายในปี 2562 เป็นช่วงกลางปี 2563

รายได้จากการขายไฟฟ้าเพิ่มขึ้นในสัดส่วนร้อยละ 8.69 เมื่อเปรียบเทียบกับปีก่อน อันเนื่องมาจากมีการปรับปรุงเครื่องจักรเพื่อการผลิตกระแสไฟฟ้าให้มีประสิทธิภาพมากขึ้น ทำให้สามารถผลิตกระแสไฟฟ้าได้จำนวนหน่วยเพื่อจำหน่ายมากขึ้น

รายได้จากการขายสินค้าอุตสาหกรรม ลดลงในสัดส่วนร้อยละ 20.40 เมื่อเปรียบเทียบกับปีก่อน เนื่องจากความต้องการสินค้าในหมวดนี้ลดลง

รายได้อื่น ประกอบไปด้วย รายได้จากการขายเศษเหล็กและเศษสังกะสี รายได้จากการให้เช่าเครื่องจักร และรายได้ดอกเบี้ยรับจากเงินให้กู้ยืมแก่บริษัทย่อย

ต้นทุนขาย

ต้นทุนขาย สำหรับปี 2562 (ล้านบาท)	2561						เพิ่ม (ลด) %
	2562	% ต่อยอดขาย	ใหม่	% ต่อยอดขาย	เดิม	% ต่อยอดขาย	
ต้นทุนงานโครงการ	822.15	127.54%	1,138.08	110.86%	963.28	93.83%	16.68%
ต้นทุนการขายสินค้าอุตสาหกรรม	6.68	80.53%	9.44	90.62%	9.44	90.62%	-10.09%
ต้นทุนการขายสินค้าอื่น	11.43		38.36		38.36		0.00%
ต้นทุนการขายไฟฟ้า	495.64	107.84%	454.20	107.41%	454.20	107.41%	0.43%
รวมต้นทุนขายและบริการ	1,335.90	118.93%	1,640.08	108.45%	1,465.28	96.89%	-20.76%

สัดส่วนต้นทุนงานโครงการเสาโครงสร้างพื้นฐานด้านไฟฟ้าและโทรคมนาคมต่อยอดขายในปี 2562 สูงขึ้นเป็นสัดส่วนร้อยละ 16.68 เมื่อเปรียบเทียบกับปีก่อน อันเป็นผลมาจาก การเลื่อนแผนการผลิตและส่งมอบของลูกค้าออกไปจากกำหนดการเดิม ทำให้บริษัทต้องแบกภาระต้นทุนค่าแรงและค่าใช้จ่ายการผลิตเป็นระยะเวลาหนึ่ง ประกอบกับบริษัทได้รับงานโครงการที่มีข้อกำหนดให้บริษัทต้องทำการจัดกลุ่มประเภทเสาให้ก่อนส่งมอบ จึงทำให้มีต้นทุนค่าแรงและค่าดำเนินการเพิ่มขึ้น อย่างไรก็ตาม โครงการที่มีข้อกำหนดดังกล่าว จะครบกำหนดการส่งมอบทั้งหมดภายในปี 2562 และเพื่อเป็นการบริหารจัดการต้นทุนให้มีประสิทธิภาพมากยิ่งขึ้น บริษัทมีนโยบายจะไม่รับงานโครงการที่มีข้อกำหนดดังกล่าวอีก

สัดส่วนต้นทุนการขายสินค้าอุตสาหกรรมต่อยอดขายในปี 2562 ลดลงเป็นสัดส่วนร้อยละ 10.09 เมื่อเปรียบเทียบกับปีก่อน อันเป็นผลมาจากสัดส่วนการจำหน่ายสินค้าที่มีอัตรากำไรสูงมีมากขึ้น

ต้นทุนการขายสินค้าอื่น เป็นต้นทุนที่เกิดขึ้นจากการดำเนินธุรกิจไม้สับ ในประเทศกัมพูชา ซึ่งในขณะนี้รัฐบาลกัมพูชาได้ออกคำสั่งระงับการดำเนินธุรกิจที่เกี่ยวข้องกับป่าไม้ทั่วประเทศเป็นการชั่วคราว เพื่อปรับปรุงระบบปราบปรามและป้องกันการค้าไม้เถื่อน

สัดส่วนต้นทุนการขายไฟฟ้าต่อยอดขายในปี 2562 เพิ่มขึ้นเป็นสัดส่วนร้อยละ 0.43 เมื่อเปรียบเทียบกับปีก่อน อันเนื่องมาจากมีการปรับปรุงเครื่องจักรเพื่อการผลิตกระแสไฟฟ้าให้มีประสิทธิภาพมากขึ้น ที่อยู่ในภาวะใกล้เคียงกับปีก่อน

ค่าใช้จ่าย

ค่าใช้จ่ายในการขายและบริหาร	2561						เพิ่ม (ลด) %	
	สำหรับปี 2562 (ล้านบาท)	2562	% ต่อ รายได้รวม	ใหม่	% ต่อ รายได้รวม	เดิม		% ต่อ รายได้รวม
ค่าใช้จ่ายในการขาย		4.50	0.40%	5.44	0.36%	5.44	-1.40%	0.04%
ค่าใช้จ่ายในการบริหาร		83.69	7.45%	97.01	6.41%	155.60	-40.01%	1.04%
รวมค่าใช้จ่ายในการขายและบริหาร		88.19	7.85%	102.45	6.77%	161.04	-41.40%	-13.92%

สัดส่วนค่าใช้จ่ายในการขายต่อรายได้รวมในปี 2562 เพิ่มขึ้นคิดเป็นสัดส่วนร้อยละ 0.04 เมื่อเปรียบเทียบกับปีก่อน สาเหตุหลักมาจากรายได้รวมที่ลดลง

สัดส่วนค่าใช้จ่ายในการบริหารต่อรายได้รวมในปี 2562 ลดลงในสัดส่วนร้อยละ 1.04 เมื่อเปรียบเทียบกับปีก่อน อันเป็นผลมาจากการลดลงของเงินชดเชยพนักงานที่เกษียณอายุ

กำไร (ขาดทุน) สุทธิ

ผลขาดทุนสุทธิในปี 2562 เท่ากับ 822.37 ล้านบาท เพิ่มขึ้นจาก 598.03 ล้านบาทเมื่อเทียบกับปี 2561 คิดเป็นอัตราเพิ่มขึ้นร้อยละ 59.99 ส่วนผลขาดทุนสุทธิส่วนที่เป็นของบริษัทเท่ากับ 801.30 ล้านบาท เพิ่มขึ้นจากช่วงเดียวกันของปี 2561 จำนวน 564.93 ล้านบาท คิดเป็นอัตราเพิ่มขึ้นร้อยละ 60.64

อย่างไรก็ตาม ผลขาดทุนดังกล่าวเป็นผลขาดทุนจากการดำเนินงานเพียงจำนวน 300.77 ล้านบาท นอกนั้นเป็นผลขาดทุนที่เกิดจากการบันทึกตามมาตรฐานบัญชีดังนี้

- การตั้งค่างานของสินทรัพย์จำนวน 137.66 ล้านบาท อันเนื่องมาจากบริษัทได้ทำการจัดประเภทของเงินลงทุนในธุรกิจโรงไฟฟ้าไปเป็นสินทรัพย์หมุนเวียนที่ถือไว้เพื่อขาย
- การตั้งค่างานของเงินลงทุนในธุรกิจโรงไฟฟ้า จำนวน 99.68 ล้านบาท
- การตั้งค่างานของเงินลงทุนในบริษัทร่วม จำนวน 69.87 ล้านบาท
- ขาดทุนจากสัญญางานโครงการที่สร้างภาวะ จำนวน 64.69 ล้านบาท
- ขาดทุนจากการจำหน่ายเงินลงทุนในบริษัทร่วม จำนวน 0.76 ล้านบาท
- ขาดทุนจากการตัดจำหน่ายสินทรัพย์ จำนวน 1.83 ล้านบาท

การวิเคราะห์ฐานะการเงิน

ฐานะทางการเงิน สำหรับปี 2562 (ล้านบาท)	2561		เพิ่ม (ลด) %	
	2562	หลังปรับปรุง ก่อนปรับปรุง		
สินทรัพย์				
สินทรัพย์หมุนเวียน	1,879.09	1,196.79	1,371.59	49.75%
สินทรัพย์ไม่หมุนเวียน	421.26	1,745.09	1,704.76	-77.65%
สินทรัพย์รวม	2,300.35	2,941.88	3,076.35	-20.85%
หนี้สิน				
หนี้สินหมุนเวียน	1,448.95	926.46	926.47	56.40%
หนี้สินไม่หมุนเวียน	376.72	714.40	674.07	-50.10%
หนี้สินรวม	1,825.67	1,640.86	1,600.54	11.55%
ส่วนของผู้ถือหุ้น				
ทุนจดทะเบียนชำระแล้ว	1,316.25	1,316.25	1,316.25	0.00%
ส่วนเกินมูลค่าหุ้น	264.33	264.33	264.33	0.00%
ส่วนเกินจัดสรร - ใบสำคัญแสดงสิทธิ	310.00	310.00	310.00	0.00%
กำไร (ขาดทุน) สะสม	(1,624.52)	(818.73)	(643.93)	125.14%
องค์ประกอบอื่นของผู้ถือหุ้น	217.27	216.89	216.89	0.17%
ส่วนได้เสียที่ไม่มีอำนาจควบคุม	(8.65)	12.27	12.27	-170.49%
รวมส่วนของผู้ถือหุ้น	474.69	1,301.01	1,475.81	-55.99%

สินทรัพย์

ณ วันที่ 31 ธันวาคม 2562 บริษัทและบริษัทย่อยมีสินทรัพย์รวม จำนวน 2,300.35 ล้านบาท ลดลงจาก 31 ธันวาคม 2561 เป็นจำนวน 641.53 ล้านบาท สาเหตุหลักมาจาก

- ลูกหนี้การค้าและลูกหนี้หมุนเวียนอื่นลดลงจาก 578.51 ล้านบาท ณ 31 ธันวาคม 2561 คงเหลือ 155.64 ล้านบาท คิดเป็นจำนวนทั้งสิ้น 422.87 ล้านบาท อันเนื่องมาจากการได้รับชำระจากลูกหนี้การค้า ในขณะที่เดียวกันลูกหนี้การค้าที่เกิดขึ้นใหม่ในปีนี้ลดลงอันเป็นผลจากยอดขายที่ลดลง
- สินค้าคงเหลือที่ลดลง จาก 369.33 ล้านบาท ณ 31 ธันวาคม 2561 คงเหลือ 238.24 ล้านบาท คิดเป็นจำนวนทั้งสิ้น 131.09 ล้านบาท อันเนื่องมาจากการพิจารณาลดมูลค่าสินค้าคงเหลือค้างนาน และไม่สามารถนำไปใช้งานได้แล้ว
- สินทรัพย์ไม่มีตัวตนลดลงจาก 172.47 ล้านบาท ณ 31 ธันวาคม 2561 คงเหลือ 1.79 ล้านบาท คิดเป็นจำนวนทั้งสิ้น 170.68 ล้านบาท เนื่องจากมีการพิจารณาลดมูลค่าเงินลงทุนในธุรกิจโรงไฟฟ้า
- เงินฝากธนาคารที่ติดภาระค้ำประกันลดลงจาก 53.04 ล้านบาท ณ 31 ธันวาคม 2561 คงเหลือ 22.75 ล้านบาท คิดเป็นจำนวนทั้งสิ้น 30.29 ล้านบาท อันเนื่องมาจากบริษัทได้รับคืนเงินสดที่นำไปค้ำประกันการออกหนังสือค้ำประกันโครงการ เนื่องจากบริษัทได้นำส่งหนังสือค้ำประกันคืนให้แก่ธนาคารเรียบร้อยแล้ว

- เงินลงทุนในบริษัทรวมลดลงจาก 133.19 ล้านบาท ณ 31 ธันวาคม 2561 คงเหลือ 32.69 ล้านบาท คิดเป็นจำนวนทั้งสิ้น 100.50 ล้านบาท อันเนื่องมาจากการตั้งด้อยค่าเงินลงทุนในบริษัทร่วม
- สินทรัพย์ภาษีเงินได้รอการตัดบัญชีลดลงทั้งจำนวนจาก 54.36 ล้านบาท ณ 31 ธันวาคม 2561 อันเนื่องมาจากการกลับรายการภาษีเงินได้รอตัดบัญชีเป็นค่าใช้จ่ายสำหรับบริษัทผลิตกระแสไฟฟ้าซึ่งเป็นบริษัทย่อย 2 บริษัท เนื่องจากไม่สามารถนำผลขาดทุนสะสมยกมาไปใช้สิทธิประโยชน์ทางภาษีได้

และจากการที่บริษัทได้ออกจำหน่ายหุ้นกู้มีประกันให้กับนักลงทุนในเดือน ธันวาคม 2562 เพื่อนำไปชำระหุ้นกู้ที่จะครบกำหนดในเดือนมกราคม 2563 เป็นจำนวน 300 ล้านบาท จึงทำให้เงินสดและรายการเทียบเท่าเงินสดสูงขึ้นจาก 69.07 ล้านบาท ณ วันที่ 31 ธันวาคม 2562 เป็น 312.51 ล้านบาท ณ วันที่ 31 ธันวาคม 2562

หนี้สิน

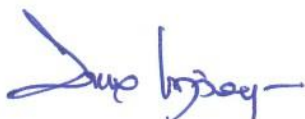
ณ วันที่ 31 ธันวาคม 2562 บริษัทและบริษัทย่อยมีหนี้สินรวม จำนวน 1,825.66 ล้านบาท เพิ่มขึ้นจำนวน 184.79 ล้านบาท มีสาเหตุหลักมาจาก

- บริษัทได้ออกจำหน่ายหุ้นกู้มีประกันให้กับนักลงทุนในเดือน ธันวาคม 2562 เพื่อนำไปชำระหุ้นกู้ที่จะครบกำหนดในเดือนมกราคม 2563 เป็นจำนวน 300 ล้านบาท
- เงินกู้ยืมระยะสั้นจากสถาบันการเงินลดลงทั้งจำนวน คิดเป็นจำนวน 62.74 ล้านบาท
- เจ้าหนี้การค้าและเจ้าหนี้หมุนเวียนอื่นลดลงจาก 543.46 ล้านบาท ณ 31 ธันวาคม 2561 คงเหลือ 346.65 ล้านบาท คิดเป็นจำนวนทั้งสิ้น 196.81 ล้านบาท อันเนื่องมาจากมีการชำระหนี้ให้แก่เจ้าหนี้การค้าบางส่วน

ส่วนของผู้ถือหุ้น

ณ วันที่ 31 ธันวาคม 2562 บริษัทและบริษัทย่อยมีผลขาดทุนสุทธิจากการดำเนินงาน จำนวน 822.38 ล้านบาท และส่วนได้เสียที่ไม่มีย่อส่วนควบคุมลดลง จำนวน 20.92 ล้านบาท ส่งผลให้ส่วนของผู้ถือหุ้นลดลง จาก 1,301.01 ล้านบาท ในปี 2561 คงเหลือ 474.69 ล้านบาท ในปี 2562 คิดเป็นจำนวนเงินที่ลดลงทั้งสิ้น 826.32 ล้านบาท

ขอแสดงความนับถือ



(นายมนทล เชตุวัตถกุล)

เลขานุการบริษัท