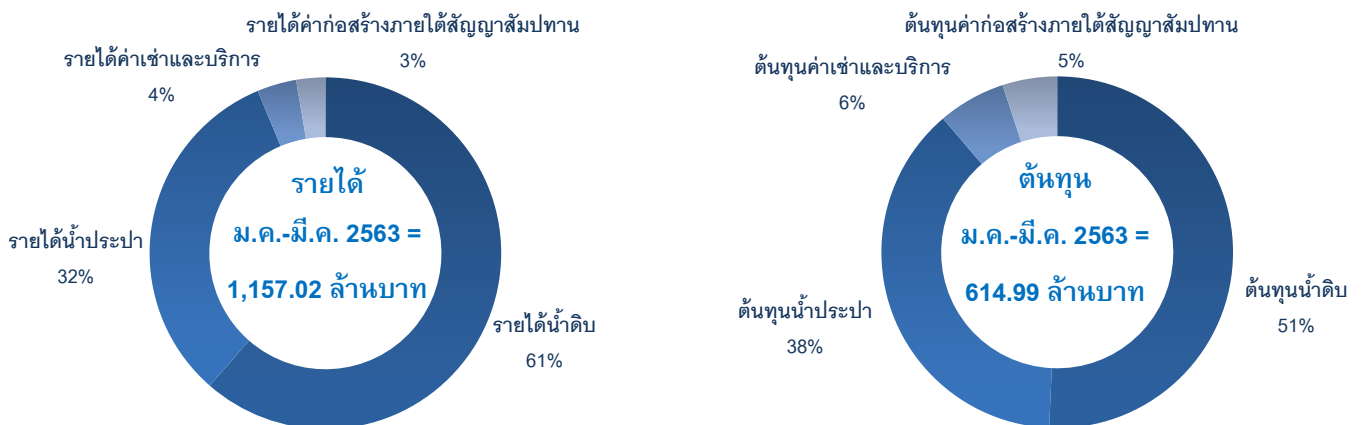


**บริษัท จัดการและพัฒนาทรัพยากรน้ำภาคตะวันออก จำกัด (มหาชน)**  
**คำอธิบายและวิเคราะห์ผลการดำเนินงานของฝ่ายจัดการ ไตรมาส 1 ปี 2563**

**1. สรุปภาพรวมการวิเคราะห์ผลการดำเนินงาน**

ในภาพรวมผลการดำเนินงานสำหรับไตรมาส 1 ปี 2563 บริษัทมีรายได้จากการขายและบริการรวมทั้งสิ้น 1,157.02 ล้านบาท ลดลง 7.81 ล้านบาท หรือ -0.67% และต้นทุนขายและบริการรวม 614.99 ลดลง 4.79 ล้านบาท หรือ -0.77% เมื่อเปรียบเทียบกับ ไตรมาส 1 ปี 2562 เนื่องจากรายได้ค่าก่อสร้างภายใต้สัญญาสัมปทานลดลง ในขณะที่รายได้น้ำดิบและน้ำประปาเพิ่มขึ้น และกำไรสุทธิส่วนที่เป็นของผู้ถือหุ้นบริษัทใหญ่ จำนวน 314.48 ล้านบาท ลดลง 27.23 ล้านบาท หรือ -7.97%

**องค์ประกอบรายได้และต้นทุนของกลุ่มบริษัท**



งบกำไรขาดทุน (ล้านบาท)	ไตรมาสที่ 1			
	ปี 2563	ปี 2562	เพิ่ม (ลด)	%
<b>รายได้จากการขายและบริการ</b>	<b>1,157.02</b>	<b>1,164.83</b>	<b>(7.81)</b>	<b>(0.67%)</b>
รายได้น้ำดิบ	710.74	695.87	14.86	2.14%
รายได้น้ำประปา	373.49	366.63	6.86	1.87%
รายได้ค่าเช่าและค่าบริการ	41.89	41.68	0.21	0.50%
รายได้ค่าก่อสร้างภายใต้สัญญาสัมปทาน <sup>1)</sup>	30.90	60.64	(29.74)	(49.04%)
<b>ต้นทุนขายและบริการ</b>	<b>614.99</b>	<b>619.77</b>	<b>(4.79)</b>	<b>(0.77%)</b>
ต้นทุนขายน้ำดิบ	312.02	291.60	20.42	7.00%
ต้นทุนขายน้ำประปา	233.73	230.66	3.07	1.33%
ต้นทุนค่าเช่าและค่าบริการ	38.33	36.86	1.46	3.97%
ต้นทุนค่าก่อสร้างภายใต้สัญญาสัมปทาน <sup>1)</sup>	30.90	60.64	(29.74)	(49.04%)
<b>กำไรขั้นต้น</b>	<b>542.03</b>	<b>545.06</b>	<b>(3.02)</b>	<b>(0.55%)</b>
รายได้อื่นๆ	13.79	19.27	(5.49)	(28.46%)
ค่าใช้จ่ายในการขายและบริหาร	123.90	107.06	16.85	15.74%
<b>กำไรจากการดำเนินงาน</b>	<b>431.92</b>	<b>457.27</b>	<b>(25.36)</b>	<b>(5.55%)</b>
ต้นทุนทางการเงิน	44.26	41.60	2.66	6.39%
ค่าใช้จ่ายภาษีเงินได้	70.26	71.35	(1.09)	(1.53%)
<b>กำไรสุทธิ</b>	<b>317.40</b>	<b>344.32</b>	<b>(26.92)</b>	<b>(7.82%)</b>
กำไรสุทธิส่วนที่เป็นของผู้ถือหุ้นบริษัทใหญ่	314.48	341.71	(27.23)	(7.97%)
อัตราส่วนกำไรสุทธิต่อหุ้น (EPS)	0.19	0.21	(0.02)	(7.97%)

หมายเหตุ: 1) รายได้และต้นทุนที่จะถูกรับรู้เมื่อมีการก่อสร้างภายใต้สัญญาสัมปทานของกิจการประปาตามมาตรฐานบัญชีเรื่องข้อตกลงสัมปทาน TFRIC12

**บริษัท จัดการและพัฒนาทรัพยากรน้ำภาคตะวันออก จำกัด (มหาชน)**  
**คำอธิบายและวิเคราะห์ผลการดำเนินงานของฝ่ายจัดการ ไตรมาส 1 ปี 2563**

**1. สรุปภาพรวมการวิเคราะห์ผลการดำเนินงาน (ต่อ)**

EBITDA (ล้านบาท)	ไตรมาสที่ 1			
	ปี 2563	ปี 2562	เพิ่ม (ลด)	%
กำไรจากการดำเนินงาน	431.92	457.27	(25.36)	(5.55%)
ค่าเสื่อมราคา	137.32	124.10	13.22	10.65%
ค่าตัดจำหน่าย	82.61	78.25	4.37	5.58%
<b>EBITDA</b>	<b>651.85</b>	<b>659.62</b>	<b>(7.77)</b>	<b>(1.18%)</b>

**2. สภาวะเศรษฐกิจและอุตสาหกรรม**

ภาพรวมเศรษฐกิจไทยในไตรมาสที่ 1 ของปี 2563 ในพื้นที่ภาคกลางและภาคตะวันออกหดตัวลงเมื่อเทียบกับไตรมาสเดียวกันในปี 2562 ตามภาวะเศรษฐกิจโลกที่ชะลอตัว และสถานการณ์การแพร่ระบาดของ COVID-19 เป็นปัจจัยฉุดรั้งที่สำคัญต่อความเชื่อมั่นและผลประกอบการในทุกภาคธุรกิจ ในภาคการผลิตและส่งออกหดตัวลงเนื่องจากความต้องการสินค้าที่ลดลง และการขาดแคลนวัตถุดิบจากซัพพลายเออร์ในพื้นที่ที่มีการประกาศปิดประเทศ ในด้านการลงทุนของเอกชนและการจ้างงานหดตัวลง ตามภาวะเศรษฐกิจที่ชะลอตัว โดยผู้ประกอบการเน้นการลงทุนในด้านการปรับปรุงหรือเพิ่มประสิทธิภาพในการทำงาน และนำเทคโนโลยีเข้ามาทดแทนมากขึ้นเพื่อลดต้นทุน ในส่วนพื้นที่ EEC มีแนวโน้มชะลอตัว แต่คาดว่าจะฟื้นตัวได้หลังสถานการณ์การแพร่ระบาดคลี่คลาย และคาดว่าจะได้รับผลบวกจากการกระจายการลงทุนของกลุ่มทุนจีน ต้นทุนการผลิตต่างๆ มีมูลค่าเพิ่มขึ้นจากปีก่อนหน้า โดยเฉพาะวัตถุดิบทางการเกษตรที่มีต้นทุนสูงขึ้นจากสภาวะภัยแล้ง ในส่วนของราคาสินค้าคาดว่าจะปรับขึ้นราคาตามต้นทุนได้ยาก จากภาวะเศรษฐกิจที่ชะลอตัวและมีการแข่งขันสูง ผู้ประกอบการส่วนใหญ่จึงเลือกบริหารจัดการต้นทุนแทนการปรับราคาสินค้า

แนวโน้มเศรษฐกิจในไตรมาสที่ 2 ปี 2563 คาดว่าเศรษฐกิจมีแนวโน้มหดตัวอย่างมาก จากสถานการณ์การแพร่ระบาดของ COVID-19 และภาวะภัยแล้ง ที่ยังเป็นปัจจัยฉุดรั้งสำคัญของเศรษฐกิจไทย ซึ่งคาดว่าจะเห็นผลกระทบต่อรายได้และกำลังซื้อชัดเจนขึ้นในไตรมาสหน้า อย่างไรก็ดี ภาคธุรกิจอาจฟื้นตัวขึ้นหลังสถานการณ์คลี่คลาย โดยอาจใช้เวลาปรับตัวอย่างน้อย 3 – 6 เดือน

**3. สถานการณ์น้ำปัจจุบัน**

สถานการณ์น้ำ ณ วันที่ 1 พฤษภาคม 2563 พบว่าแหล่งน้ำของบริษัทในพื้นที่ชลบุรีและระยองอยู่ในเกณฑ์เฝ้าระวัง โดยปริมาณน้ำในอ่างเก็บน้ำหลักน้อยกว่าค่าเฉลี่ยในระยะ 10 ปีที่ผ่านมา เนื่องจากภาวะภัยแล้งในปี 2562 ถึง ต้นปี 2563 จึงทำให้ปริมาณน้ำในอ่างลดต่ำลงเมื่อเทียบกับค่าเฉลี่ยในอดีต ทั้งนี้จากการคาดการณ์ลักษณะอากาศของกรมอุตุนิยมวิทยา คาดการณ์ว่าปริมาณฝนรวมในภาคตะวันออก เดือนพฤษภาคม จะมีปริมาณฝนต่ำกว่าค่าปกติประมาณร้อยละ 10 และในเดือนมิถุนายนถึงเดือนกรกฎาคม จะมีปริมาณฝนสูงกว่าค่าปกติเล็กน้อย ทั้งนี้ปริมาณน้ำในอ่างเก็บน้ำหลักของบริษัทในพื้นที่ชลบุรีและระยองเฉลี่ยอยู่ที่ 20% และ 12% ของความจุอ่างเก็บน้ำตามลำดับ

ปริมาณน้ำ (ล้าน ลบ.ม.)	พื้นที่ชลบุรี		พื้นที่ระยอง			
	บางพระ	หนองค้อ	ดอกทราย	หนองปลาไหล	คลองใหญ่	ประแสร์
<b>ปริมาณน้ำ</b>	<b>24.52</b>	<b>3.66</b>	<b>11.98</b>	<b>24.87</b>	<b>3.96</b>	<b>26.17</b>
ร้อยละของความจุ	21%	17%	15%	15%	10%	9%
ค่าเฉลี่ย (2554 - 2563)	53.89	8.08	34.13	95.39	21.28	145.60
เปรียบเทียบกับค่าเฉลี่ย (2554 - 2563)	(29.37)	(4.42)	(22.15)	(70.52)	(17.32)	(119.43)

ตามที่แหล่งน้ำและปริมาณน้ำต้นทุนของบริษัทในพื้นที่ชลบุรีและระยองอยู่ในเกณฑ์เฝ้าระวัง บริษัทได้มีมาตรการดำเนินการมาตรการแก้ไขปัญหาภัยแล้งดังนี้

1. ขอความร่วมมือลูกค้าให้ใช้น้ำอย่างมีประสิทธิภาพมากขึ้น โดยตั้งเป้าหมายร่วมกันเพื่อลดการใช้น้ำ 10% ในช่วงภัยแล้ง
2. ควบคุมการใช้น้ำจากอ่างขดทราย และอ่างขหนองปลาไหลไม่เกินวันละ 600,000 ลบ.ม. เพื่อรักษาระดับน้ำในอ่างเก็บน้ำ
3. ผันน้ำจากอ่างขประแสร์ ไปยังอ่างขหนองปลาไหลและอ่างขคลองใหญ่

**บริษัท จัดการและพัฒนาทรัพยากรน้ำภาคตะวันออก จำกัด (มหาชน)**  
**คำอธิบายและวิเคราะห์ผลการดำเนินงานของฝ่ายจัดการ ไตรมาส 1 ปี 2563**

**3. สถานการณ์น้ำปัจจุบัน (ต่อ)**

4. ผันน้ำจากคลองวังโตนด ไปยังอ่างฯประแสร์ เพื่อเพิ่มปริมาณน้ำต้นทุนที่อ่างฯประแสร์
5. สูบน้ำกลับจากคลองสะพาน ไปยังอ่างฯประแสร์ เพื่อเพิ่มปริมาณน้ำต้นทุนที่อ่างฯประแสร์
6. สูบน้ำกลับจากสถานีสูบน้ำวัดทะเลหารไร่ ไปยังอ่างฯหนองปลาไหล เพื่อเพิ่มปริมาณน้ำต้นทุนที่อ่างฯหนองปลาไหล
7. จัดหาน้ำดิบเพิ่มเติมจากบ่อดินเอกชนในพื้นที่ชลบุรี ทั้งจากบ่อที่บริษัทมีสัญญาอยู่แล้วและบ่อดินเอกชนใหม่ เพื่อส่งให้พื้นที่ชลบุรีและฉะเชิงเทรา
8. ปรับปรุงสถานีสูบน้ำเชิงเทรา ให้ปริมาณสูบน้ำรวมเพิ่มเป็นวันละ 300,000 ลบ.ม. จากเดิมวันละ 200,000 ลบ.ม.

**4. เหตุการณ์สำคัญ**

เมื่อวันที่ 1 เมษายน 2563 คณะกรรมการบริษัท ได้มีมติอนุมัติการจ่ายเงินปันผลระหว่างกาลแทนการจ่ายเงินปันผลประจำปี 2562 (จากผลการดำเนินงานระหว่างงวดวันที่ 1 กรกฎาคม – 31 ธันวาคม 2562) ในอัตรา 0.26 บาทต่อหุ้น คิดเป็นเงินปันผลจ่ายรวม 432.57 ล้านบาท โดยมีกำหนดการจ่ายเงินปันผลในวันที่ 30 เมษายน 2563 ทั้งนี้ เมื่อรวมกับการจ่ายเงินปันผลระหว่างกาล (จากผลการดำเนินงานระหว่างงวดวันที่ 1 มกราคม – 30 มิถุนายน 2562) ในอัตรา 0.21 บาทต่อหุ้น ทำให้ในปี 2562 มีการจ่ายเงินปันผลรวม 0.47 บาทต่อหุ้น (ปี 2561 เท่ากับ 0.47 บาทต่อหุ้น)

สำหรับผลกระทบจากสถานการณ์การระบาดของเชื้อไวรัส COVID-19: ที่ผ่านมาจนถึงปัจจุบัน กลุ่มบริษัท ไม่ได้รับผลกระทบโดยตรงที่มีนัยสำคัญ อย่างไรก็ตาม บริษัทมีมาตรการช่วยเหลือแบ่งเบาภาระประชาชน เพื่อสนับสนุนมาตรการของภาครัฐที่จะช่วยแบ่งเบาค่าใช้จ่ายด้านสาธารณสุขโรค ทั้งนี้ มาตรการดังกล่าวของบริษัท เป็นการร่วมสนับสนุนผ่าน กปภ. ไปยังประชาชนผู้ใช้น้ำของ กปภ. เช่น การลดอัตราค่าน้ำประปา และการคืนเงินประกันการใช้น้ำประปา เป็นต้น

โดยจากมาตรการข้างต้นถือเป็นการทำรายการกับบุคคลที่เกี่ยวข้องกันตามประกาศคณะกรรมการกำกับตลาดทุน และประกาศคณะกรรมการตลาดหลักทรัพย์แห่งประเทศไทย คิดเป็นจำนวนเงิน 5.27 ล้านบาท ซึ่งเมื่อคำนวณขนาดรายการคิดเป็นสัดส่วนร้อยละ 0.049 ของมูลค่าสินทรัพย์ที่มีตัวตนสุทธิ (Net Tangible Assets : NTA)

**5. ธุรกิจน้ำดิบ**

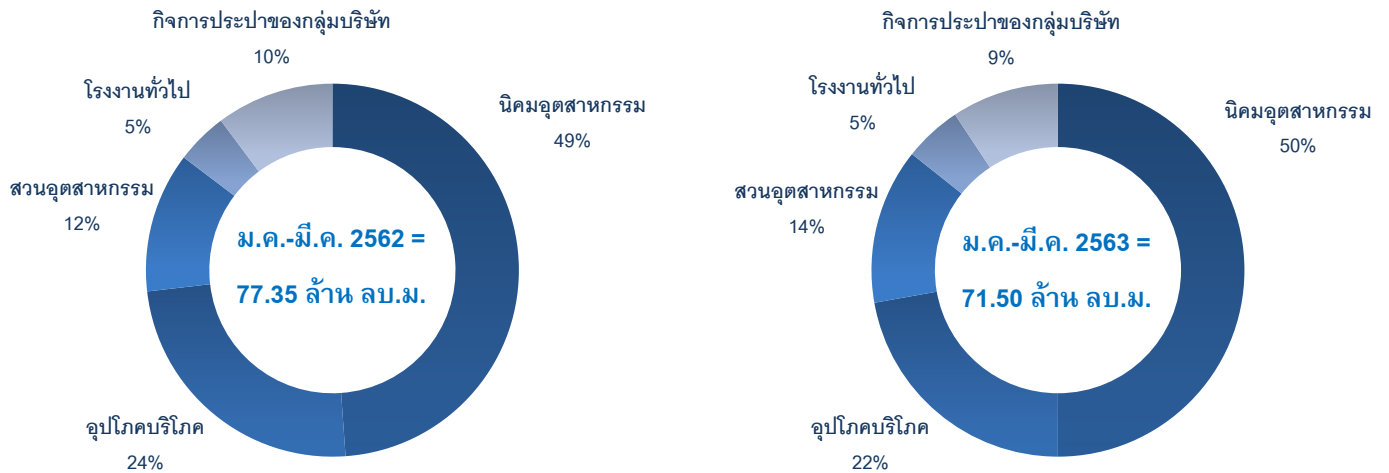
บริษัทมีรายได้จากการขายน้ำดิบสำหรับไตรมาส 1 ปี 2563 จำนวน 710.74 ล้านบาท เพิ่มขึ้น 14.86 ล้านบาท หรือ +2.14% เมื่อเปรียบเทียบกับไตรมาส 1 ปี 2562 โดยหลักเนื่องมาจากปีก่อนมีการให้ส่วนลดค่าน้ำดิบแก่ลูกค้ากลุ่มอุปโภคบริโภค จึงทำให้ปัจจุบันราคาจำหน่ายน้ำดิบเฉลี่ยเท่ากับ 10.96 บาท/ลบ.ม. เพิ่มขึ้น จำนวน 0.94 บาท/ลบ.ม. หรือ 9.40% ในขณะที่ปริมาณน้ำดิบจำหน่ายรวมเท่ากับ 64.85 ล้าน ลบ.ม. (ไม่รวมปริมาณน้ำดิบที่ส่งให้กิจการประปาของบริษัทและบริษัทย่อย จำนวน 6.65 ล้าน ลบ.ม.) ลดลง 4.61 ล้าน ลบ.ม. หรือ -6.64% เมื่อเปรียบเทียบกับไตรมาส 1 ปี 2562 เนื่องจากนโยบายการจัดสรรน้ำดิบของกรมชลประทานในการบริหารจัดการแหล่งน้ำในสภาวะภัยแล้งของปี 2563

ปริมาณน้ำดิบจำหน่าย (ล้าน ลบ.ม.)	ไตรมาสที่ 1			
	ปี 2563	ปี 2562	เพิ่ม (ลด)	%
ปริมาณน้ำดิบที่สุบจ่าย	71.50	77.35	(5.85)	(7.56%)
หัก ปริมาณน้ำดิบที่ใช้ในกิจการประปาของบริษัท	6.65	7.89	(1.24)	(15.67%)
<b>ปริมาณน้ำดิบจำหน่าย</b>	<b>64.85</b>	<b>69.46</b>	<b>(4.61)</b>	<b>(6.64%)</b>

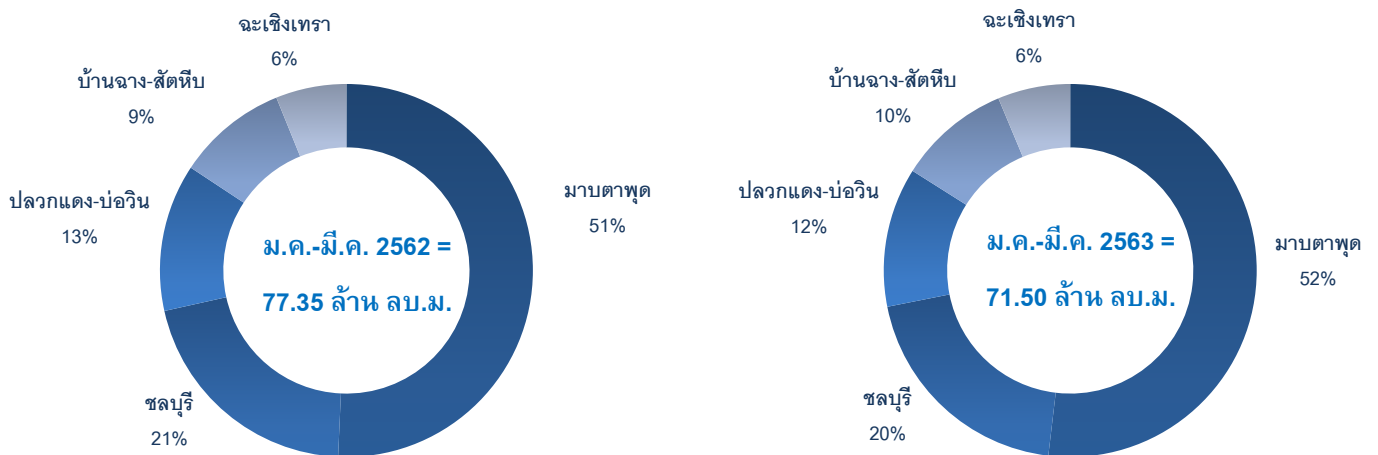
บริษัท จัดการและพัฒนาทรัพยากรน้ำภาคตะวันออก จำกัด (มหาชน)  
คำอธิบายและวิเคราะห์ผลการดำเนินงานของฝ่ายจัดการ ไตรมาส 1 ปี 2563

5. ธุรกิจน้ำดิบ (ต่อ)

ปริมาณน้ำดิบสุบจ่าย จำแนกตามกลุ่มลูกค้า (รวมปริมาณน้ำดิบที่ส่งให้กิจการประปาในกลุ่มบริษัท)



ปริมาณน้ำดิบสุบจ่าย จำแนกตามพื้นที่ (รวมปริมาณน้ำดิบที่ส่งให้กิจการประปาในกลุ่มบริษัท)



กำไรขั้นต้นธุรกิจน้ำดิบ สำหรับไตรมาส 1 ปี 2563 เท่ากับ 398.71 ล้านบาท ลดลง 5.55 ล้านบาท หรือ -1.37% เมื่อเปรียบเทียบกับไตรมาส 1 ปี 2562 สาเหตุหลักจากค่าซ่อมบำรุงท่อน้ำดิบที่เพิ่มสูงขึ้น และค่าเสื่อมราคาที่เพิ่มสูงขึ้นจากการรับรู้โครงการก่อสร้างที่แล้วเสร็จ ทั้งนี้ ต้นทุนขายเพิ่มขึ้น จากสถานการณ์ภัยแล้งรุนแรงทั่วประเทศรวมทั้งภาคตะวันออก โดยมีรายละเอียด ดังนี้

- 1) ต้นทุนค่าไฟฟ้าเพิ่มขึ้นโดยหลัก เกิดจากปริมาณน้ำดิบที่เพิ่มขึ้นในพื้นที่ชลบุรีและฉะเชิงเทรา เนื่องจากแหล่งน้ำดิบในพื้นที่มีไม่เพียงพอ บริษัทจึงต้องสูบน้ำดิบจากแหล่งน้ำดิบที่ไกลขึ้น เช่น บ่อดินเอกชน อ่างเก็บน้ำประแสร์-หนองปลาไหล เพื่อส่งจ่ายในพื้นที่ดังกล่าว
- 2) ค่าซ่อมบำรุงเพิ่มขึ้น เนื่องจากรองรับการสูบน้ำในระยะทางไกลเพิ่มขึ้นดังกล่าว และจากการสำรวจแนวท่อเพื่อปรับแผนโครงสร้างตามแนวทางหลวง เป็นต้น
- 3) ค่าเสื่อมราคาจากการลงทุนเพิ่มความสามารถในการสูบน้ำในโครงการต่างๆ จากต้นทุนดังกล่าวที่เพิ่มสูงขึ้นส่งผลให้อัตรากำไรขั้นต้นลดลง อยู่ที่ 56.10% จากเดิมที่ 58.10%

**บริษัท จัดการและพัฒนาทรัพยากรน้ำภาคตะวันออก จำกัด (มหาชน)**  
**คำอธิบายและวิเคราะห์ผลการดำเนินงานของฝ่ายจัดการ ไตรมาส 1 ปี 2563**

**5. ธุรกิจน้ำดิบ (ต่อ)**

ต้นทุนขายน้ำดิบ (ล้านบาท)	ไตรมาสที่ 1			
	ปี 2563	ปี 2562	เพิ่ม (ลด)	%
รายได้จากการจำหน่ายน้ำดิบ	710.74	695.87	14.86	2.14%
<b>ต้นทุนขายน้ำดิบ</b>	<b>312.02</b>	<b>291.60</b>	<b>20.42</b>	<b>7.00%</b>
ค่าน้ำดิบ	54.32	57.68	(3.36)	(5.83%)
ค่าไฟฟ้า	92.84	89.00	3.84	4.31%
ค่าซ่อมบำรุง	20.48	10.48	10.00	95.39%
ค่าเสื่อมราคา	106.28	97.46	8.83	9.06%
ค่าใช้จ่ายอื่นๆ	38.10	36.99	1.11	3.01%
<b>กำไรขั้นต้น</b>	<b>398.71</b>	<b>404.27</b>	<b>(5.55)</b>	<b>(1.37%)</b>
<b>อัตรากำไรขั้นต้น</b>	<b>56.10%</b>	<b>58.10%</b>		

**6. ธุรกิจน้ำประปา**

บริษัทมีรายได้จากการขายน้ำประปา สำหรับไตรมาส 1 ปี 2563 จำนวน 373.49 ล้านบาท เพิ่มขึ้น 6.86 ล้านบาท หรือ 1.87% เมื่อเปรียบเทียบกับไตรมาส 1 ปี 2562 ในขณะที่ปริมาณน้ำประปาจำหน่ายรวม 24.30 ล้าน ลบ.ม. ลดลง 0.26 ล้าน ลบ.ม. หรือ -1.07% เมื่อเปรียบเทียบกับไตรมาส 1 ปี 2562

ปริมาณน้ำประปาจำหน่าย (ล้าน ลบ.ม.)	ไตรมาสที่ 1			
	ปี 2563	ปี 2562	เพิ่ม (ลด)	%
ปริมาณน้ำประปาจำหน่ายของบริษัท	5.90	5.50	0.40	7.19%
ปริมาณน้ำประปาจำหน่ายของบริษัทย่อย	18.40	19.06	(0.66)	(3.46%)
<b>รวมปริมาณน้ำประปาจำหน่าย</b>	<b>24.30</b>	<b>24.56</b>	<b>(0.26)</b>	<b>(1.07%)</b>

กำไรขั้นต้นธุรกิจน้ำประปา สำหรับไตรมาส 1 ปี 2563 เท่ากับ 139.76 ล้านบาท เพิ่มขึ้น 3.79 ล้านบาท หรือ +2.78% เมื่อเปรียบเทียบกับไตรมาส 1 ปี 2562 ทั้งนี้ อัตรากำไรขั้นต้นอยู่ที่ 37.42% ใกล้เคียงกับช่วงเดียวกันของปี 2562

ต้นทุนขายน้ำประปา (ล้านบาท)	ไตรมาสที่ 1			
	ปี 2563	ปี 2562	เพิ่ม (ลด)	%
รายได้จากการจำหน่ายน้ำประปา	373.49	366.63	6.86	1.87%
<b>ต้นทุนขายน้ำประปา</b>	<b>233.73</b>	<b>230.66</b>	<b>3.07</b>	<b>1.33%</b>
ค่าน้ำดิบ	43.07	41.41	1.66	4.02%
ค่าไฟฟ้า	36.45	36.46	(0.00)	(0.01%)
ค่าสารเคมี	10.78	7.61	3.18	41.75%
คชจ. พนักงาน + Outsources + ค่าซ่อมบำรุง	50.42	55.65	(5.24)	(9.41%)
ค่าเสื่อมราคา	82.35	78.76	3.59	4.56%
ค่าใช้จ่ายอื่นๆ	10.66	10.78	(0.12)	(1.13%)
<b>กำไรขั้นต้น</b>	<b>139.76</b>	<b>135.97</b>	<b>3.79</b>	<b>2.78%</b>
<b>อัตรากำไรขั้นต้น</b>	<b>37.42%</b>	<b>37.09%</b>		

**บริษัท จัดการและพัฒนาทรัพยากรน้ำภาคตะวันออก จำกัด (มหาชน)**  
**คำอธิบายและวิเคราะห์ผลการดำเนินงานของฝ่ายจัดการ ไตรมาส 1 ปี 2563**

**7. การวิเคราะห์สถานะการเงิน**

ฐานะการเงิน (ล้านบาท)	ณ 31 มี.ค. 2563	ณ 31 ธ.ค. 2562	เพิ่ม (ลด)	%
สินทรัพย์รวม	22,096.70	21,180.88	915.82	4.32%
หนี้สินรวม	10,766.33	10,167.06	599.27	5.89%
ส่วนของผู้ถือหุ้น	11,330.37	11,013.82	316.55	2.87%
<b>- ส่วนของบริษัทใหญ่</b>	<b>11,153.24</b>	<b>10,839.60</b>	<b>313.64</b>	<b>2.89%</b>

**1) สินทรัพย์** บริษัทมีสินทรัพย์รวม ณ วันที่ 31 มีนาคม 2563 จำนวน 22,096.70 ล้านบาท เพิ่มขึ้นจากสิ้นปี 2562 จำนวน 915.82 ล้านบาท หรือ +4.32% โดยมีรายการหลักที่เปลี่ยนแปลง ดังนี้

- ที่ดิน อาคาร และอุปกรณ์ (สุทธิ) จำนวน 15,708.47 ล้านบาท เพิ่มขึ้นจากสิ้นปี 2562 จำนวน 447.52 ล้านบาท จากการรับรู้ความคืบหน้าการก่อสร้างโครงการต่างๆ ได้แก่ โครงการก่อสร้างระบบผลิตน้ำอุตสาหกรรมและน้ำครบวงจร โครงการเพิ่มประสิทธิภาพการสูบน้ำจากแม่น้ำบางปะกง และโครงการพัฒนาสระเก็บน้ำดิบที่บึงมา

- สิทธิในการใช้สินทรัพย์ (สุทธิ) จำนวน 461.34 ล้านบาท จากการปรับปรุงบัญชีตามมาตรฐานบัญชีใหม่ เรื่องสัญญาเช่า (IFRS 16) ซึ่งเริ่มบันทึกในปี 2563

**2) หนี้สิน** บริษัทมีหนี้สินรวม ณ วันที่ 31 มีนาคม 2563 จำนวน 10,766.33 ล้านบาท เพิ่มขึ้นจากสิ้นปี 2562 จำนวน 599.27 ล้านบาท หรือ 5.89% โดยมีรายการหลักที่เปลี่ยนแปลง ดังนี้

- เงินกู้ยืมระยะยาวจากสถาบันการเงิน จำนวน 4,546.20 ล้านบาท ลดลงจากสิ้นปี 2562 จำนวน 110.00 ล้านบาท จากการเบิกเงินกู้ระยะยาว จำนวน 450.00 ล้านบาท โดยหลักเพื่อจ่ายค่าก่อสร้างโครงการลงทุนในระหว่างปี สุทธิกับการชำระคืนเงินกู้ยืมระยะยาวที่ครบกำหนดชำระ จำนวน 560.00 ล้านบาท

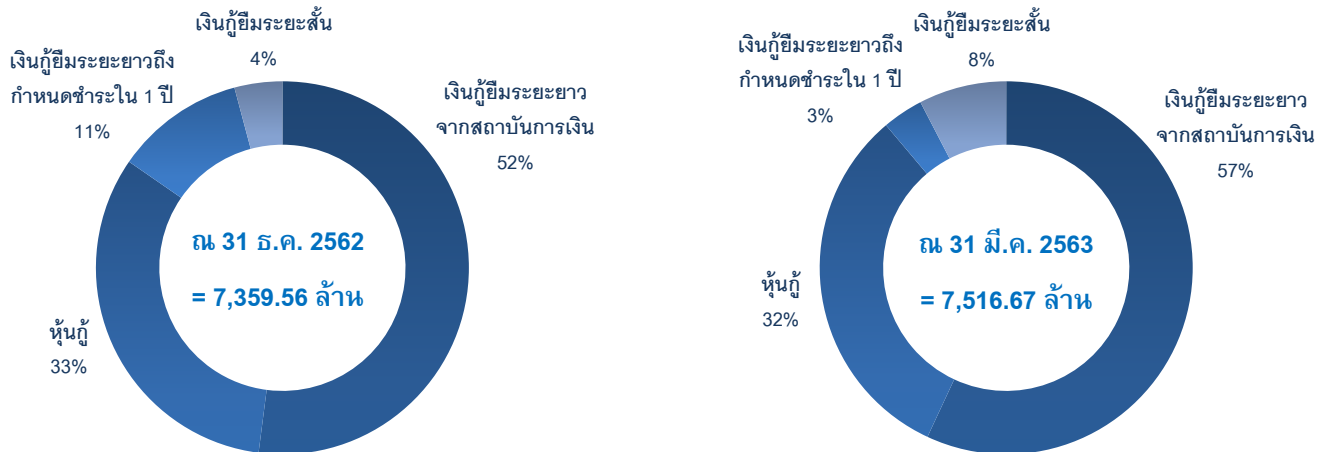
- เงินกู้ยืมระยะสั้นจากสถาบันการเงิน จำนวน 572.00 ล้านบาท เพิ่มขึ้นจากสิ้นปี 2562 จำนวน 267.00 ล้านบาท

- หนี้สินตามสัญญาเช่าการเงิน จำนวน 450.59 ล้านบาท เพิ่มขึ้นจากสิ้นปี 2562 จำนวน 447.44 ล้านบาท จากการปรับปรุงบัญชีตามมาตรฐานบัญชีใหม่ เรื่องสัญญาเช่า (IFRS 16) ซึ่งเริ่มบันทึกในปี 2563

**บริษัท จัดการและพัฒนาทรัพยากรน้ำภาคตะวันออก จำกัด (มหาชน)**  
**คำอธิบายและวิเคราะห์ผลการดำเนินงานของฝ่ายจัดการ ไตรมาส 1 ปี 2563**

**7. การวิเคราะห์สถานะการเงิน (ต่อ)**

**องค์ประกอบหนี้สินที่มีภาระดอกเบี้ย**



**หมายเหตุ:** ตามสัญญาเงินกู้ระยะยาวและหุ้นกู้ ให้บริษัทชำระอัตราส่วน D/E Ratio ในอัตราไม่เกิน 2.00 เท่า ทั้งนี้ ในส่วนของสัญญาเงินกู้ระยะยาวมีเงื่อนไขให้ชำระอัตราส่วน DSCR เพิ่มเติมด้วย โดยกำหนดให้ไม่น้อยกว่า 1.10 เท่า

**3) ส่วนของผู้ถือหุ้น** บริษัทมีส่วนของผู้ถือหุ้นส่วนของบริษัทใหญ่ ณ วันที่ 31 มีนาคม 2563 จำนวน 11,153.24 ล้านบาท เพิ่มขึ้นจากสิ้นปี 2562 จำนวน 313.64 ล้านบาท หรือ 2.89% จากการรับรู้กำไรสุทธิไตรมาส 1 ปี 2563

**8. การวิเคราะห์สภาพคล่องและความเพียงพอของเงินทุน**

ในไตรมาส 1 ปี 2563 บริษัทมีเงินสดและรายการเทียบเท่าเงินสดต้นงวดยกมา 58.21 ล้านบาท โดยระหว่าง ปี 2563 มีเงินสดสุทธิลดลง 0.53 ล้านบาท ประกอบด้วยรายการ ดังนี้

- 1) เงินสดสุทธิได้มาจากกิจกรรมดำเนินงาน** จำนวน 454.58 ล้านบาท จากผลกำไรสุทธิและจากการเปลี่ยนแปลงในสินทรัพย์และหนี้สินจากการดำเนินงาน
- 2) เงินสดสุทธิใช้ไปจากกิจกรรมการลงทุน** จำนวน 572.48 ล้านบาท โดยหลักจากเงินสดจ่ายลงทุนในสินทรัพย์ถาวร เงินจ่ายล่วงหน้าค่าก่อสร้าง และเงินลงทุนระยะสั้นสุทธิเพิ่มขึ้น จำนวน 461.42 และ 107.56 ล้านบาท ตามลำดับ
- 3) เงินสดสุทธิได้มาจากกิจกรรมจัดหาเงิน** จำนวน 117.37 ล้านบาท โดยหลักจากเงินกู้ระยะสั้นสุทธิเพิ่มขึ้น 267.00 ล้านบาท สุทธิกับเงินกู้ระยะยาวสุทธิลดลง 110.00 ล้านบาท และจ่ายดอกเบี้ย 32.65 ล้านบาท

**บริษัท จัดการและพัฒนาทรัพยากรน้ำภาคตะวันออก จำกัด (มหาชน)**  
**คำอธิบายและวิเคราะห์ผลการดำเนินงานของฝ่ายจัดการ ไตรมาส 1 ปี 2563**

**9. การวิเคราะห์อัตราส่วนทางการเงินที่สำคัญ**

อัตราส่วนทางการเงิน	ปี 2563 ไตรมาส 1	ปี 2562 ไตรมาส 1
<b>อัตราส่วนสภาพคล่อง</b>		
อัตราส่วนเงินทุนหมุนเวียน (เท่า)	0.44	0.68
<b>อัตราส่วนแสดงความสามารถในการทำกำไร<sup>1)</sup></b>		
อัตรากำไรขั้นต้น / รายได้ขายและบริการ (%)	48.13%	49.36%
อัตรากำไรสุทธิ / รายได้ขายและบริการ (%)	28.19%	31.18%
<b>อัตราส่วนแสดงประสิทธิภาพในการดำเนินงาน</b>		
อัตราผลตอบแทนต่อส่วนผู้ถือหุ้น (ROE) (%)	9.20%	10.75%
อัตราผลตอบแทนต่อสินทรัพย์ (ROA) (%)	4.80%	5.80%
<b>อัตราส่วนโครงสร้างทางการเงินและภาระหนี้สิน</b>		
อัตราส่วนหนี้สินต่อส่วนผู้ถือหุ้น (เท่า)	0.97	0.83
อัตราส่วนความสามารถในการชำระดอกเบี้ยและเงินต้น (DSCR) (เท่า)	4.61	2.27

หมายเหตุ: 1) อัตรากำไรขั้นต้น และอัตรากำไรสุทธิ ไม่รวมรายได้ค่าก่อสร้างภายใต้สัญญาสัมปทานและรายได้อื่นๆ

โดยสรุปผลการดำเนินงาน ประจำไตรมาส 1 ปี 2563 ของบริษัทและบริษัทย่อย มีกำไรสุทธิและอัตรากำไรลดลงเมื่อเปรียบเทียบกับไตรมาส 1 ปี 2562 โดยหลักจากการที่บริษัทมีต้นทุนขายเพิ่มขึ้นจากสถานการณ์ภัยแล้งรุนแรงทั่วประเทศรวมทั้งภาคตะวันออก จึงทำให้บริษัทมีอัตรากำไรขั้นต้นลดลงเป็น 48.13% และอัตรากำไรสุทธิเท่ากับ 28.19%

อัตราผลตอบแทนต่อส่วนผู้ถือหุ้น (ROE) และอัตราผลตอบแทนต่อสินทรัพย์ (ROA) ลดลงเป็น 9.20% และ 4.80% ตามลำดับจากช่วงเดียวกันของไตรมาส 1 ปี 2562 เนื่องจากกำไรสุทธิของบริษัทลดลง

สำหรับสภาพคล่อง ณ สิ้นไตรมาส 1 ปี 2563 อัตราส่วนเงินทุนหมุนเวียนลดลงเป็น 0.44 เท่า จากการลดปริมาณเงินสด และเจ้าหน้าที่ซื้อสินทรัพย์ถาวรเพิ่มขึ้น และอัตราส่วนหนี้สินต่อส่วนผู้ถือหุ้นเพิ่มขึ้นเป็น 0.97 เท่า จากการเบิกเงินกู้ระยะยาวเพิ่มขึ้นเพื่อรองรับโครงการก่อสร้างระหว่างปี และการบันทึกเจ้าหน้าที่ซื้อสินทรัพย์ถาวรเพิ่มขึ้นตามความคืบหน้าโครงการพัฒนาสระเก็บน้ำดิบที่บึงมา ความสามารถในการชำระหนี้ของบริษัทยังคงอยู่ในเกณฑ์ดีโดยมีอัตราส่วนความสามารถในการชำระดอกเบี้ยและเงินต้น (DSCR) ที่ 4.61 เท่า