

เรียน กรรมการและผู้จัดการ ตลาดหลักทรัพย์แห่งประเทศไทย
เรื่องชี้แจงผลการดำเนินงานไตรมาส 1 ประจำปี 2563

1. บทสรุปผู้บริหาร

บริษัท ดับบลิวเอชเอ ยูทิลิตี้ส์ แอนด์ พาวเวอร์ จำกัด (มหาชน) (หรือ “บริษัทฯ”) ประกาศกำไรปกติ (Normalized Net Income) จำนวน 219.0 ล้านบาท ลดลงร้อยละ 18.8 เมื่อเทียบกับไตรมาส 1 ปี 2562 ในขณะที่กำไรสุทธิ จำนวน 43.5 ล้านบาท ลดลงร้อยละ 89.9 เมื่อเทียบกับไตรมาส 1 ปี 2562

หน่วย: ล้านบาท

งบกำไรขาดทุนรวม	ไตรมาสที่ 1		%
	2563	2562	
รายได้รวม	430.3	459.4	-6.3%
กำไรขั้นต้น	136.5	183.4	-25.6%
ส่วนแบ่งกำไรปกติจากเงินลงทุนในบริษัทร่วมและการร่วมค้า	221.4	184.8	19.8%
กำไรสุทธิส่วนที่เป็นของบริษัทใหญ่	43.5	424.2	-89.8%
กำไรปกติ	219.0	269.8	-18.8%

สำหรับไตรมาส 1 ประจำปี 2563 ผลการดำเนินงานในส่วนของธุรกิจพลังงานยังคงแข็งแกร่งด้วยส่วนแบ่งกำไรปกติจากการลงทุนในบริษัทร่วม (Normalized Share of Profit) จำนวน 250.7 ล้านบาท เทียบกับจำนวน 184.8 ล้านบาทในไตรมาส 1 ปี 2562 ในขณะที่ปริมาณการจำหน่ายน้ำของธุรกิจน้ำในประเทศที่ลดลงจากภาวะภัยแล้งในประเทศ ส่งผลให้กำไรขั้นต้นลดลงจากจำนวน 183.4 ล้านบาท เป็นจำนวน 136.5 ล้านบาท นอกจากนี้จากสถานการณ์ COVID-19 ส่งผลให้การเพิ่มปริมาณการจำหน่ายน้ำในโครงการ SDWTP ที่ประเทศเวียดนามมีความล่าช้าไปจากแผนเดิมและก่อให้เกิดส่วนแบ่งผลขาดทุนปกติจากเงินลงทุนในบริษัทร่วม จำนวน 29.1 ล้านบาท สำหรับไตรมาสนี้ จากเหตุผลดังกล่าวข้างต้น ทำให้บริษัทมีส่วนแบ่งกำไรปกติจากเงินลงทุนในบริษัทร่วม (Normalized Share of Profit) จำนวน 221.4 ล้านบาท และกำไรปกติ (Normalized Net Income) จำนวน 219.0 ล้านบาท ลดลงร้อยละ 18.8 เมื่อเทียบกับไตรมาส 1 ปี 2562

อย่างไรก็ตามเนื่องจากการอ่อนค่าของเงินบาททำให้เกิดการขาดทุนของอัตราแลกเปลี่ยนของเงินกู้ในสกุลดอลลาร์จากบริษัทร่วมและการร่วมค้าในธุรกิจพลังงาน ซึ่งส่งผลต่อกำไรสุทธิอย่างมีนัยสำคัญ โดยกำไรสุทธิจำนวน 43.5 ล้านบาท ลดลงร้อยละ 89.8 จากไตรมาส 1 ปี 2562

เหตุการณ์สำคัญในไตรมาส 1 ปี 2563

- โครงการโรงไฟฟ้าพลังงานแสงอาทิตย์ (Solar Rooftop) มีการเซ็นสัญญาใหม่จำนวน 6.5 เมกะวัตต์ในไตรมาส 1 ปี 2563 คิดเป็นจำนวนเมกะวัตต์สะสมรวม 36.9 เมกะวัตต์ และโรงไฟฟ้าจำนวน 9.7 เมกะวัตต์ ได้เริ่มดำเนินการผลิตไฟฟ้าเชิงพาณิชย์ในไตรมาส 1 ปี 2563 คิดเป็นจำนวนดำเนินการผลิตไฟฟ้าเชิงพาณิชย์รวมทั้งสิ้น 16.1 เมกะวัตต์ ณ สิ้นไตรมาส 1 ปี 2563
- WHAUP ออกจำหน่ายหุ้นกู้จำนวน 3,000 ล้านบาท ในเดือนกุมภาพันธ์ อัตราดอกเบี้ยเฉลี่ยเท่ากับร้อยละ 2.765 ทั้งนี้หุ้นกู้ดังกล่าวแบ่งเป็น 2 ชุด ชุดแรกจำนวน 1,500 ล้านบาท อายุของหุ้นกู้ 2 ปี 10 เดือน และชุดที่ 2 จำนวน 1,500 ล้านบาท อายุของหุ้นกู้ 10 ปี ซึ่งเป็นหุ้นกู้ที่มีอายุยาวที่สุดที่ WHAUP เคยออกจำหน่ายมา

2. ผลการดำเนินงาน

หน่วย: ล้านบาท

งบกำไรขาดทุนรวม	ไตรมาสที่ 1	ไตรมาสที่ 1	% การเปลี่ยนแปลง
	2563	2562	
รายได้รวม	430.3	459.4	-6.3%
- ธุรกิจน้ำ	423.3	458.0	-7.6%
- รายได้จากการดำเนินงาน ¹	414.9	431.2	-3.8%
- รายได้อื่นจากธุรกิจน้ำ ²	8.4	26.8	-68.7%
- ธุรกิจพลังงาน	6.9	1.4	397.5%
ต้นทุนขายและการให้บริการ	(293.8)	(276.0)	6.4%
กำไรขั้นต้น	136.5	183.4	-25.6%
กำไรขั้นต้นจากการดำเนินงาน³	128.1	156.6	-18.2%
รายได้อื่น ⁴	226.4	19.4	1066.1%
ค่าใช้จ่ายในการบริหาร	(41.3)	(34.5)	19.7%
ต้นทุนทางการเงิน	(138.6)	339.2	-140.9%
ส่วนแบ่งกำไรจากเงินลงทุนในบริษัทร่วมและการร่วมค้า (ค่าใช้จ่าย) รายได้กำไรเงินได้นิติบุคคล	(105.1) (34.3)	(76.9) (6.3)	36.6% 442.2%
กำไรสุทธิส่วนที่เป็นของบริษัทใหญ่	43.5	424.2	-89.8%
กำไร (ขาดทุน) จากอัตราแลกเปลี่ยน ⁵	143.2	(94.6)	-251.3%
กำไรเงินได้นิติบุคคลผลจากกำไรจากอัตราแลกเปลี่ยน ⁶	35.2	0.0	N/A
รายการปรับปรุงทางบัญชี ⁷	0.0	(59.8)	-100.0%
ผลกระทบจากมาตรฐานบัญชี (IFRS 9 และ IFRS 16)	(2.8)	0.0	N/A
กำไรปกติ⁸	219.0	269.8	-18.8%
อัตราส่วนความสามารถในการทำกำไรที่สำคัญ:			
อัตรากำไรขั้นต้น ⁹	31.7%	39.9%	
อัตรากำไรสุทธิ	8.4%	51.9%	

¹ รายได้จากการดำเนินงาน ประกอบด้วยรายได้การจำหน่ายน้ำดิบ รายได้การจำหน่ายน้ำเพื่ออุตสาหกรรม และรายได้การบริหารจัดการน้ำเสีย

² รายได้อื่นจากธุรกิจน้ำประกอบด้วย ค่าธรรมเนียมจากการขอใช้น้ำเกินกว่าที่จัดสรร ค่าธรรมเนียมจากการบริหารจัดการน้ำ

³ กำไรขั้นต้นจากการดำเนินงานไม่รวมรายได้อื่นจากธุรกิจน้ำ

⁴ รายได้อื่นส่วนใหญ่ประกอบด้วยดอกเบี้ยรับจากเงินให้กู้ยืมแก่บริษัท เก็ล ไล-วัน จำกัดและเงินปันผลรับจากเงินลงทุนในโรงไฟฟ้าโกลวอไอพีพี

⁵ (กำไร)/ขาดทุน จากอัตราแลกเปลี่ยนประกอบด้วย การรับรู้ (กำไร)/ขาดทุนที่เกิดขึ้นและยังไม่เกิดขึ้นจากเงินกู้ในสกุลดอลลาร์

⁶ กำไรเงินได้นิติบุคคลจากกำไรจากอัตราแลกเปลี่ยนเป็นผลจากเงินกู้สกุลดอลลาร์ที่เกิดขึ้นในบริษัท WUPIN

⁷ รายการปรับปรุงทางบัญชี คือ การเปลี่ยนแปลงวิธีการบันทึกค่าใช้จ่ายซ่อมบำรุงของกลุ่ม Gulf SPP (GVTP, GTS1, GTS2, GTS3 and GTS4) ทั้งนี้การแก้ไขดังกล่าวได้ส่งผลกระทบต่องบกำไรขาดทุนของ WHAUP ในไตรมาส 1 ปี 2562

⁸ กำไรปกติ คือ การปรับกำไรสุทธิโดยไม่รวมกำไรขาดทุนจากอัตราแลกเปลี่ยนและกำไรเงินได้นิติบุคคลที่เกี่ยวข้อง ผลกระทบจากมาตรฐานบัญชี IFRS 9 และ IFRS 16 และรายการปรับปรุงทางบัญชี

⁹ อัตรากำไรสุทธิ คำนวณจากกำไรสุทธิส่วนที่เป็นของบริษัทใหญ่ หารด้วยรายได้รวม และ ส่วนแบ่งกำไรจากเงินลงทุนและรายได้อื่นๆ

รายได้รวม

สำหรับไตรมาส 1 ปี 2563 บริษัทฯ มีรายได้รวมจำนวน 430.3 ล้านบาท ลดลงร้อยละ 6.3 จาก 459.4 ล้านบาทในไตรมาส 1 ปี 2562 สาเหตุหลักมาจากรายได้อื่นจากธุรกิจน้ำที่ลดลงร้อยละ 68.7 เมื่อเทียบกับช่วงเวลาเดียวกันของปีที่ผ่านมา และรายได้จากการดำเนินงานที่ลดลงร้อยละ 3.8 เมื่อเทียบกับช่วงเวลาเดียวกันของปีที่ผ่านมา รายได้อื่นจากธุรกิจน้ำที่ลดลงมีสาเหตุหลักมาจากค่าธรรมเนียมจากการขอใช้น้ำเกินกว่าที่จัดสรร

(Excessive Charge) ลดลง ในขณะที่รายได้จากการดำเนินงานที่ลดลงมีสาเหตุหลักมาจากการความต้องการใช้น้ำที่ลดลงเพื่อตอบสนองนโยบายการแก้ปัญหาภัยแล้งของรัฐบาล แม้ว่ารายได้ใหม่จากการขายน้ำปราศจากแร่ธาตุมาสนับสนุนก็ตาม

กำไรขั้นต้นและกำไรขั้นต้นจากการดำเนินงาน

สำหรับไตรมาส 1 ปี 2563 กำไรขั้นต้นจำนวน 136.5 ล้านบาท ลดลงร้อยละ 25.6 จากจำนวน 183.4 ล้านบาทจากไตรมาส 1 ปี 2562 และกำไรจากการดำเนินงานจำนวน 128.1 ล้านบาท ลดลงร้อยละ 18.2 จาก 156.6 ล้านบาท ในไตรมาส 1 ปี 2562 การลดลงของกำไรขั้นต้นจากการดำเนินงานสาเหตุมาจากการรายได้จากการดำเนินงานที่ลดลง ต้นทุนการขายและให้บริการที่เพิ่มขึ้นในช่วงภาวะภัยแล้งและค่าเสื่อมราคาจากโครงการลงทุนใหม่ที่เพิ่มขึ้น แม้ว่ารายได้จากโครงการพลังงานแสงอาทิตย์ (Solar Rooftop) เพิ่มขึ้น ขณะที่กำไรขั้นต้นที่ลดลงมากกว่าเป็นผลมาจากค่าธรรมเนียมจากการใช้น้ำเกินกว่าที่จัดสรร (Excessive Charge) ที่ลดลง ซึ่งเป็นปัจจัยเพิ่มเติมจากปัจจัยที่กล่าวไว้ข้างต้นในส่วนของกำไรจากการดำเนินงาน

ส่วนแบ่งกำไรจากเงินลงทุนในบริษัทร่วมและการร่วมค้า (“ส่วนแบ่งกำไรจากเงินลงทุน”)

หน่วย: ล้านบาท

ส่วนแบ่งกำไรจากเงินลงทุน	ไตรมาสที่ 1	ไตรมาสที่ 1	%
	2563	2562	การเปลี่ยนแปลง
ส่วนแบ่งกำไรจากเงินลงทุน	(138.6)	339.2	-140.9%
- ธุรกิจน้ำ	(29.2)	-	N/A
- ธุรกิจพลังงาน	(109.4)	339.2	-132.2%
รายการปรับปรุง:	360.1	(154.4)	-333.2%
- กำไร (ขาดทุน) จากอัตราแลกเปลี่ยน เกี่ยวข้องกับส่วนแบ่งกำไร	359.2	(94.6)	-479.6%
- รายการปรับปรุงทางบัญชี	-	(59.8)	-100.0%
- ผลกระทบจากมาตรฐานบัญชี (IFRS 9 และ IFRS 16) เกี่ยวข้องกับส่วนแบ่งกำไร	0.9	-	N/A
ส่วนแบ่งกำไรปกติจากการลงทุน (Normalized Share of Profit)	221.4	184.8	19.8%
- ธุรกิจน้ำ	(29.2)	-	N/A
- ธุรกิจพลังงาน	250.7	184.8	35.6%

ส่วนแบ่งกำไรปกติจากการลงทุนได้มีการปรับปรุงจากส่วนแบ่งกำไรเงินลงทุน โดยไม่รวม i) (กำไร) / ขาดทุน จากอัตราแลกเปลี่ยน (ii) รายการปรับปรุงทางบัญชี คือ รายการเปลี่ยนแปลงวิธีการบันทึกค่าใช้จ่ายซ่อมบำรุงของกลุ่ม Gulf SPP (GVTP, GTS1, GTS2, GTS3 และ GTS4) ทั้งนี้การแก้ไขดังกล่าวได้ส่งผลกระทบต่องบกำไรขาดทุนของ WHAUP ในไตรมาส 1 ปี 2562 (iii) ผลกระทบจากมาตรฐานบัญชี (IFRS 9 และ IFRS 16)

ส่วนแบ่งกำไรปกติจากการลงทุนในไตรมาส 1 ปี 2563 จำนวน 221.4 ล้านบาท เพิ่มขึ้นร้อยละ 19.8 จาก 184.8 ล้านบาทในไตรมาส 1 ปี 2562 สาเหตุหลักมาจากการส่วนแบ่งรายได้เพิ่มเติมจาก i) โรงไฟฟ้าแก๊สโค-วัน เนื่องจากไม่มีการหยุดซ่อมบำรุงและมีอัตราค่าความพร้อมจ่ายที่เพิ่มขึ้นจากการอ่อนตัวของค่าเงินบาทและ ii) ส่วนแบ่งกำไรใหม่จากโรงไฟฟ้าขยะอุตสาหกรรม (CCE) แม้ว่ามีส่วนแบ่งกำไรจาก Gulf VTP และ BGWHA-1 ที่ลดลงเนื่องจากซ่อมบำรุงตามแผน

อย่างไรก็ตาม บริษัทได้รับรู้ส่วนแบ่งขาดทุนจากการลงทุนในธุรกิจน้ำ จำนวน 29.2 ล้านบาท จากการลงทุนในโครงการ SDWTP เนื่องจากการเลื่อนแผนเพิ่มปริมาณการจำหน่ายและการขยายท่อไปยังจุดจำหน่ายน้ำของผู้จัดจำหน่ายแต่ละราย เนื่องจากมาตรการปิดเมืองในเวียดนามจากการระบาดของ COVID-19

กำไรสุทธิส่วนที่เป็นของบริษัทใหญ่

สำหรับไตรมาส 1 ปี 2563 บริษัทฯ มีกำไรสุทธิส่วนที่เป็นของบริษัทใหญ่จำนวน 43.5 ล้านบาท ลดลงร้อยละ 89.8 จาก 380.8 ล้านบาทในไตรมาส 1 ปี 2562 สาเหตุหลักส่วนใหญ่มาจาก

- i) กำไรขั้นต้นที่ลดลงจำนวน 46.9 ล้านบาท สาเหตุหลักจากยอดจำหน่ายน้ำและรายได้จากค่าธรรมเนียมจากการใช้น้ำเกินกว่าที่จัดสรร (Excessive Charge) ลดลง ต้นทุนขายและการให้บริการและค่าเสื่อมราคาเพิ่มขึ้น แม้ว่ารายได้จากธุรกิจโรงไฟฟ้าพลังงานแสงอาทิตย์ (Solar Rooftop) เพิ่มขึ้นก็ตาม
- ii) ค่าใช้จ่ายในการบริหารที่เพิ่มขึ้น 6.8 ล้านบาท จากค่าใช้จ่ายด้านที่ปรึกษาสำหรับโครงการใหม่ตามแผนงานธุรกิจ
- iii) ส่วนแบ่งกำไรจากการลงทุนที่ลดลง 477.9 ล้านบาท สาเหตุหลักจากผลขาดทุนจากอัตราแลกเปลี่ยนที่ยังไม่เกิดขึ้นของเงินกู้ในสกุลดอลลาร์จำนวน 359.2 ล้านบาท อย่างไรก็ตาม ส่วนแบ่งกำไรปกติจากการลงทุนซึ่งไม่รวมผลจากอัตราแลกเปลี่ยนเพิ่มขึ้นร้อยละ 19.8 หรือคิดเป็น 36.6 ล้านบาท เมื่อเทียบกับไตรมาส 1 ปี 2562
- iv) ต้นทุนการเงินที่เพิ่มขึ้น 28.2 ล้านบาท จากจำนวน 76.9 ล้านบาท เป็นจำนวน 105.1 ล้านบาท สาเหตุหลักจากการจัดหาเงินกู้เพื่อลงทุนในโครงการ SDWTP และการบันทึกค่าใช้จ่ายดอกเบี้ยจากการนำมาตรฐานบัญชี TFRS 16 มาถือปฏิบัติ

แม้ว่ารายได้อื่นเพิ่มขึ้น 207.0 ล้านบาท ซึ่งส่วนใหญ่มาจากรายการรับรู้กำไรจากอัตราแลกเปลี่ยนเนื่องจากการแข็งค่าของเงินดอลลาร์ ของเงินกู้สกุลดอลลาร์ที่ WUPIN ได้ให้กิจการที่เกี่ยวข้องกันกู้ยืม

กำไรปกติ (Normalized Net Profit)

กำไรปกติ ได้มีการปรับกำไรสุทธิส่วนที่เป็นของบริษัทใหญ่โดยไม่รวม i) (กำไร) / ขาดทุน จากอัตราแลกเปลี่ยน ii) ภาษีเงินได้นิติบุคคล เกี่ยวข้องกับกำไรจากอัตราแลกเปลี่ยนของเงินกู้สกุลดอลลาร์ iii) รายการปรับปรุงทางบัญชี iv) ผลกระทบจากมาตรฐานบัญชี (TFRS 9 และ TFRS 16)

สำหรับไตรมาส 1 ปี 2563 บริษัทฯ มีรายการขาดทุนจากอัตราแลกเปลี่ยนจำนวน 143.2 ล้านบาท โดยมีสาเหตุหลักจากการอ่อนตัวของค่าเงินบาททำให้การบันทึกบัญชีเงินกู้ดอลลาร์ของบริษัทรวมค่าในธุรกิจพลังงานเกิดผลขาดทุนจากอัตราแลกเปลี่ยน และผลกระทบจากมาตรฐานบัญชี (TFRS 9 และ TFRS 16) จำนวน 2.8 ล้านบาท เป็นรายการปรับปรุงในการคำนวณกำไรปกติ ในขณะที่ในไตรมาส 1 ปี 2562 มีรายการปรับปรุงทางบัญชีจำนวน 59.8 ล้านบาท ด้วยเหตุดังกล่าวในไตรมาส 1 ปี 2563 บริษัทฯ มีกำไรปกติส่วนที่เป็นของบริษัทใหญ่จำนวน 219.0 ล้านบาท ลดลงร้อยละ 18.8 เมื่อเทียบกับไตรมาส 1 ปี 2562

3. ผลการดำเนินงานรายธุรกิจ

ธุรกิจน้ำ

บริษัทฯ มีรายได้รวมและส่วนแบ่งกำไร(ขาดทุน) จากการลงทุนจากธุรกิจน้ำในไตรมาส 1 ปี 2563 จำนวน 394.1 ล้านบาท ลดลงร้อยละ 14.0 จากไตรมาส 1 ปี 2562 โดยรายได้จากธุรกิจน้ำลดลงร้อยละ 7.6 เป็นจำนวนเท่ากับ 423.3 ล้านบาท สาเหตุเกิดจากการยอดขายน้ำเพื่ออุตสาหกรรมและรายได้อื่นจากธุรกิจน้ำที่ลดลง นอกจากนี้ยังบันทึกส่วนแบ่งขาดทุนจาก SDWTP จำนวน 29.2 ล้านบาท จากการเลื่อนแผนการเพิ่มปริมาณการจำหน่ายน้ำในไตรมาส 1 ปี 2563 รายละเอียดดังที่ปรากฏในตารางต่อไปนี้

ธุรกิจน้ำ	ไตรมาสที่ 1	ไตรมาสที่ 1	%
	2563	2562	การเปลี่ยนแปลง
รายได้จากธุรกิจน้ำ	423.3	458.0	-7.6%
- รายได้การจำหน่ายน้ำเพื่ออุตสาหกรรม	310.3	327.6	-5.3%
- รายได้การจำหน่ายน้ำดิบ	67.3	64.9	3.7%
- รายได้การบริหารจัดการน้ำเสีย	37.3	38.7	-3.6%
- รายได้อื่นจากธุรกิจน้ำ ¹	8.4	26.8	-68.7%
ส่วนแบ่งกำไรจากการลงทุนจากธุรกิจน้ำ	(29.2)	0.0	N/A
รายได้รวมและส่วนแบ่งกำไรจากการลงทุนจากธุรกิจน้ำ	394.1	458.0	-14.0%

¹ รายได้อื่นจากธุรกิจน้ำ ประกอบด้วย ค่าธรรมเนียมจากการขอใช้น้ำเกินกว่าที่จัดสรร ค่าธรรมเนียมจากการบริหารจัดการน้ำ

ธุรกิจน้ำ

i) ปริมาณการจำหน่ายน้ำ;

- ปริมาณการจำหน่ายเพื่ออุตสาหกรรมลดลงจาก 13.9 ล้านลูกบาศก์เมตรในไตรมาส 1 ปี 2562 เป็น 13.2 ล้านลูกบาศก์เมตร ในไตรมาส 1 ปี 2563 หรือลดลงร้อยละ 5.0 สาเหตุหลักมาจากปริมาณความต้องการใช้น้ำลดลงตามนโยบายการแก้ปัญหาภัยแล้งของรัฐบาล แม้ว่าจะมีปริมาณการจำหน่ายน้ำปราศจากแร่ธาตุเข้ามาเพิ่มเติม จำนวน 0.4 ล้านลูกบาศก์เมตร
- ปริมาณการจำหน่ายน้ำดิบเพิ่มขึ้นจาก 4.2 ล้านลูกบาศก์เมตรในไตรมาส 1 ปี 2562 เป็น 4.3 ล้านลูกบาศก์เมตรในไตรมาส 1 ปี 2563 หรือเพิ่มขึ้นร้อยละ 1
- ปริมาณการรับจ้างบริหารจัดการน้ำเสียในทุกนิคมอุตสาหกรรมลดลงจาก 8.9 ล้านลูกบาศก์เมตรในไตรมาส 1 ปี 2562 เป็น 8.3 ล้านลูกบาศก์เมตรในไตรมาส 1 ปี 2563 หรือลดลงร้อยละ 7

ii) รายได้อื่นจากธุรกิจน้ำ ซึ่งส่วนใหญ่มาจากค่าธรรมเนียมจากการขอใช้น้ำเกินกว่าที่จัดสรร (Excessive Charge) ในไตรมาส 1 ปี 2563 มีจำนวนเท่ากับ 8.4 ล้านบาท หรือลดลง 18.4 ล้านบาท

ธุรกิจพลังงาน

สำหรับไตรมาส 1 ปี 2563 บริษัทมีรายได้และส่วนแบ่งกำไรจากเงินลงทุนและเงินปันผลรับจากธุรกิจพลังงานรวม (102.5) ล้านบาท หรือลดลงร้อยละ 130.1 จาก 340.6 ล้านบาทในไตรมาส 1 ปี 2562 อย่างไรก็ตามรายได้และส่วนแบ่งกำไรปกติจากการลงทุนและเงินปันผลรับจากธุรกิจพลังงาน มีจำนวน 257.6 ล้านบาท เพิ่มขึ้นร้อยละ 38.3 เมื่อเทียบกับไตรมาส 1 ปี 2562

รายละเอียดของรายได้และส่วนแบ่งกำไรจากเงินลงทุนและเงินปันผลรับจากธุรกิจพลังงาน จำแนกตามประเภทโรงไฟฟ้าดังนี้

ประเภทโรงไฟฟ้า	ไตรมาสที่ 1	ไตรมาสที่ 1	% การเปลี่ยนแปลง
	2563	2562	
รายได้จากธุรกิจพลังงาน	6.9	1.4	397.5%
ส่วนแบ่งกำไรจากการลงทุน	(109.4)	339.2	-132.2%
เงินปันผลรับ	-	-	N/A
รายได้และส่วนแบ่งกำไรจากการลงทุนและเงินปันผลรับจากธุรกิจพลังงาน	(102.5)	340.6	-130.1%
รายได้และส่วนแบ่งกำไรปกติจากการลงทุนและเงินปันผลรับจากธุรกิจพลังงาน	257.6¹	186.2²	38.3%
- IPP	96.6	19.5	395.8%
- SPP	139.4	168.6	-17.3%
- พลังงานหมุนเวียน	21.4	(0.5)	-4,566.0%
- โครงการที่อยู่ระหว่างการก่อสร้างและพัฒนา	0.1	(1.4)	-110.1%

¹ สำหรับไตรมาส 1 ปี 2563 การคำนวณส่วนแบ่งกำไรปกติ มีการเปลี่ยนแปลง โดยการปรับปรุง (กำไร) / ขาดทุน จากอัตราแลกเปลี่ยน และผลกระทบจากมาตรฐานบัญชี (IFRS 9 and IFRS 16) ซึ่งเกี่ยวข้องกับส่วนแบ่งกำไรจากธุรกิจร่วมและร่วมการดำเนินงาน

² สำหรับไตรมาส 1 ปี 2562 การคำนวณส่วนแบ่งกำไรปกติ มีการเปลี่ยนแปลง โดยการปรับปรุง (กำไร) / ขาดทุน จากอัตราแลกเปลี่ยน และการปรับปรุงรายการบัญชี

ธุรกิจโรงไฟฟ้าเอกชนรายใหญ่ (IPP)

- บริษัทมีส่วนแบ่งกำไรปกติจากการลงทุนและเงินปันผลรับจากโรงไฟฟ้าเอกชนรายใหญ่ (IPP) ทั้ง 3 แห่ง ในไตรมาส 1 ปี 2563 จำนวน 96.6 ล้านบาท เพิ่มขึ้นร้อยละ 395.8 จากไตรมาส 1 ปี 2562 สาเหตุหลักมาจากการเพิ่มของส่วนแบ่งกำไรของโรงไฟฟ้าแก๊ส ใกล้เคียง เนื่องจากไม่มีแผนซ่อมบำรุงและอัตราค่าความพร้อมจ่ายที่เพิ่มขึ้นจากเงินบาทอ่อนค่าเมื่อเทียบกับไตรมาส 1 ปี 2562

ธุรกิจโรงไฟฟ้าขนาดเล็ก (SPP)

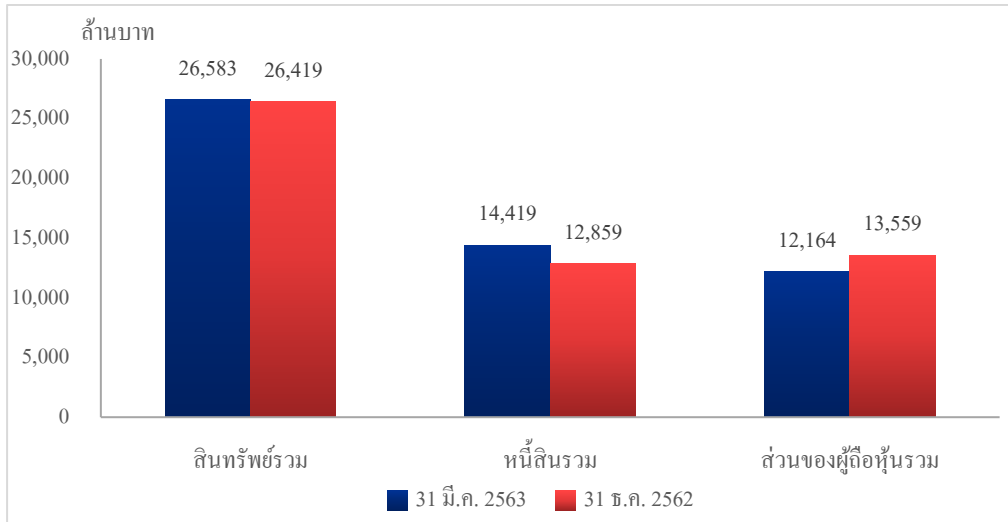
- บริษัทมีส่วนแบ่งกำไรปกติจากการลงทุนและเงินปันผลรับจากโรงไฟฟ้าขนาดเล็ก (SPP) ทั้ง 8 แห่ง ในไตรมาส 1 ปี 2563 จำนวน 139.4 ล้านบาท ลดลงร้อยละ 17.3 จากไตรมาส 1 ปี 2562 สาเหตุหลักมาจากรายได้จากการส่งไฟฟ้าให้ EGAT ลดลง เนื่องจาก EGAT ซ่อมบำรุงสายส่งและโรงไฟฟ้า Gulf VTP และ BGWHA-1 มีการซ่อมบำรุงตามแผน แม้ว่าปริมาณการจำหน่ายไฟให้ลูกค้าอุตสาหกรรมเพิ่มขึ้นร้อยละ 5.5

ธุรกิจพลังงานหมุนเวียน

- บริษัทมีรายได้และส่วนแบ่งกำไรจากการลงทุนในบริษัทร่วมและการร่วมค้าจากโครงการโรงไฟฟ้าพลังงานแสงอาทิตย์ (Solar Rooftop) (กำลังการผลิตตามสัดส่วนการถือหุ้น 18.8 เมกะวัตต์) จำนวน 8.5 ล้านบาท เพิ่มขึ้นจำนวน 5.9 ล้านบาท จากไตรมาส 1 ปี 2562 เป็นผลจากการกำลังการผลิตที่เพิ่มขึ้น
- บริษัทมีส่วนแบ่งกำไรจากชลบุรี คลีน เอ็นเนอร์จี (CCE) ในไตรมาส 1 ปี 2563 จำนวน 12.9 ล้านบาท ในขณะที่มีส่วนแบ่งขาดทุนจำนวน 1.4 ล้านบาท ในไตรมาส 1 ปี 2562

4. ฐานะทางการเงิน

ฐานะทางการเงินรวมของบริษัทฯ ณ 31 มีนาคม 2563 สามารถสรุปได้ดังนี้



สินทรัพย์

ณ 31 มีนาคม 2563 บริษัทฯ มีสินทรัพย์รวมทั้งสิ้น 26,582.8 ล้านบาท เพิ่มขึ้นเล็กน้อยจำนวน 164.1 ล้านบาทจาก จำนวน 26,418.7 ล้านบาท ณ สิ้นปี 2562 สาเหตุหลักมาจากการเพิ่มขึ้นของเงินสดและรายการเทียบเท่าเงินสดจำนวน 1,714.4 ล้านบาท สิทธิการใช้สินทรัพย์ (TFRS 16) จำนวน 232.7 ล้านบาท อาคารและอุปกรณ์สุทธิจำนวน 159.7 ล้านบาท และเงินลงทุนระยะยาวอื่นจำนวน 75.2 ล้านบาท ในขณะที่เงินลงทุนในบริษัทร่วมที่ลดลงจำนวน 1,496.5 ล้านบาทและลูกหนี้การค้าและลูกหนี้อื่นสุทธิลดลงจำนวน 554.3 ล้านบาท

ส่วนประกอบหลักของสินทรัพย์ในงบการเงินรวมของบริษัทฯ คือ (i) เงินลงทุนในบริษัทร่วมจำนวน 13,091.2 ล้านบาท (ii) อาคารและอุปกรณ์สุทธิจำนวน 4,109.9 ล้านบาท (iii) ค่าความนิยมจำนวน 2,772.9 ล้านบาท (iv) สินทรัพย์ไม่มีตัวตนสุทธิจำนวน 1,908.9 ล้านบาท (v) เงินสดและรายการเทียบเท่าเงินสดจำนวน 2,469.0 ล้านบาท

หนี้สิน

ณ 31 มีนาคม 2563 บริษัทฯ มีหนี้สินรวมทั้งสิ้น 14,419.1 ล้านบาท เพิ่มขึ้น 1,559.7 ล้านบาท จากจำนวน 12,859.5 ล้านบาท ณ สิ้นปี 2562 สาเหตุหลักมาจากการเพิ่มขึ้นของหนี้ระยะยาวจำนวน 2,996.8 ล้านบาท แม้ว่าเงินกู้ยืมระยะสั้นจากสถาบันการเงินลดลงจำนวน 1,765.0 ล้านบาท นอกจากนี้ บริษัทฯ มีหนี้สินที่มีภาระดอกเบี้ย ณ 31 มีนาคม 2563 จำนวน 12,989.3 ล้านบาท ลดลงจาก 11,756.7 ล้านบาท จาก ณ สิ้นปี 2562

โดยหนี้สินรวมของบริษัทฯ ส่วนใหญ่ ประกอบด้วยหนี้ระยะยาวจำนวน 7,991.1 ล้านบาท หนี้ระยะยาวที่ถึงกำหนดชำระภายในหนึ่งปีจำนวน 3,999.0 ล้านบาท และเงินกู้ยืมจากสถาบันการเงินจำนวน 999.2 ล้านบาท

ส่วนของผู้ถือหุ้น

ณ 31 มีนาคม 2563 บริษัทฯ มีส่วนของผู้ถือหุ้นรวมทั้งสิ้น 12,163.7 ล้านบาท ลดลงจำนวน 1,395.6 ล้านบาท จากจำนวน 13,559.3 ล้านบาท ณ สิ้นปี 2562 สาเหตุหลักมาจากการองค์ประกอบส่วนอื่นของผู้ถือหุ้นลดลงจำนวน 1,498.2 ล้านบาท จากผลขาดทุนจากการวัดมูลค่ายุติธรรมของสัญญาแลกเปลี่ยนอัตราดอกเบี้ยที่เกิดจากการใช้มาตรฐานบัญชีใหม่ (TFRS 9) จากบริษัทร่วมและบริษัทร่วมค้า แม้ว่ากำไรสะสมเพิ่มขึ้นจำนวน 102.6 ล้านบาทก็ตาม

5. อัตราส่วนทางการเงินที่สำคัญ

	ไตรมาสที่ 1	ปี
	2563	2562
อัตราผลตอบแทนผู้ถือหุ้น (ร้อยละ)	13.7%	15.5%
อัตราส่วนหนี้สินต่อส่วนของผู้ถือหุ้น (เท่า)	1.19x	0.95x
อัตราส่วนหนี้สินที่มีภาระดอกเบี้ยสุทธิต่อส่วนของผู้ถือหุ้น (เท่า)	0.86x	0.81x

ณ 31 มีนาคม 2563 บริษัทฯ มีอัตราส่วนหนี้สินรวมต่อส่วนของผู้ถือหุ้นเท่ากับ 1.19 เท่า เพิ่มขึ้นจาก 0.95 เท่าในสิ้นปี 2562 และอัตราส่วนหนี้สินที่มีภาระดอกเบี้ยสุทธิต่อส่วนของผู้ถือหุ้น เท่ากับ 0.86 เท่า เพิ่มขึ้นจาก 0.81 เท่า ณ สิ้นปี 2562 สาเหตุหลักมาจากการเพิ่มขึ้นของหนี้กู้ระยะยาว 2,996.8 ล้านบาท และส่วนของผู้ถือหุ้นลดลงจำนวน 1,395.6 ล้านบาท แม้ว่าเงินสดและรายการเทียบเท่าเงินสดเพิ่มขึ้นจำนวน 1,714.4 ล้านบาท ก็ตาม

6. โครงการที่อยู่ระหว่างการก่อสร้างและพัฒนา

ธุรกิจน้ำ

- ปัจจุบันมีโครงการน้ำ Reclaimed อยู่ระหว่างการก่อสร้างจำนวน 2 โครงการ โครงการแรกอยู่ที่นิคมอุตสาหกรรมดับบลิวเอชเอ ตะวันออก (มาบตาพุด) (WHA EIE) ซึ่งมีกำหนดการดำเนินการผลิตเชิงพาณิชย์ในไตรมาส 2 ปี 2563 และคาดว่าจะสามารถดำเนินการผลิตเต็มสูงสุดจำนวน 15,000 ลูกบาศก์เมตรต่อวันภายในไตรมาส 4 ปี 2563 ขณะที่โครงการน้ำ Reclaimed ที่นิคมอุตสาหกรรมอีสเทิร์นซีบอร์ด (ESIE) มีกำหนดการดำเนินการผลิตเชิงพาณิชย์ในไตรมาส 2 ปี 2563 เช่นเดียวกัน ด้วยกำลังการผลิตจำนวน 5,200 ลูกบาศก์เมตรต่อวัน
- โครงการน้ำปราศจากแร่ธาตุ ระยะที่ 2 ที่นิคมอุตสาหกรรมดับบลิวเอชเอ ตะวันออก (มาบตาพุด) (WHA EIE) ซึ่งมีกำหนดการดำเนินการผลิตเชิงพาณิชย์ในไตรมาส 3 ปี 2563 ด้วยกำลังการผลิตจำนวน 4,400 ลูกบาศก์เมตรต่อวัน

ธุรกิจพลังงาน

- ในไตรมาส 1 ปี 2563 โครงการพลังงานแสงอาทิตย์ มีการเซ็นสัญญาใหม่จำนวน 6.5 เมกะวัตต์ หรือคิดเป็นจำนวนเมกะวัตต์สะสมรวม 20.8 เมกะวัตต์ ซึ่งอยู่ระหว่างการก่อสร้างและมีกำหนดเปิดดำเนินการผลิตไฟฟ้าเชิงพาณิชย์ในไตรมาส 2 ปี ถึง ไตรมาส 4 ปี 2563

โรงไฟฟ้า	ประเภทโรงไฟฟ้า	ประเภทผู้ผลิต	สัดส่วนการถือหุ้น (ร้อยละ)	กำลังการผลิตตามติดตั้ง (เมกะวัตต์)	กำลังการผลิตตามสัดส่วนการถือหุ้น (เมกะวัตต์)	กำหนดการเดินการผลิตเชิงพาณิชย์
พลังงานแสงอาทิตย์	พลังงานแสงอาทิตย์	Private PPA	100	20.8	20.8	ไตรมาส 2 – ไตรมาส 4 ปี 2563
รวม				20.8	20.8	

จึงเรียนมาเพื่อ โปรดทราบ

ขอแสดงความนับถือ

(นายณัฐพรชัย ตันบุญเอก)
ประธานเจ้าหน้าที่บริหารการเงิน