

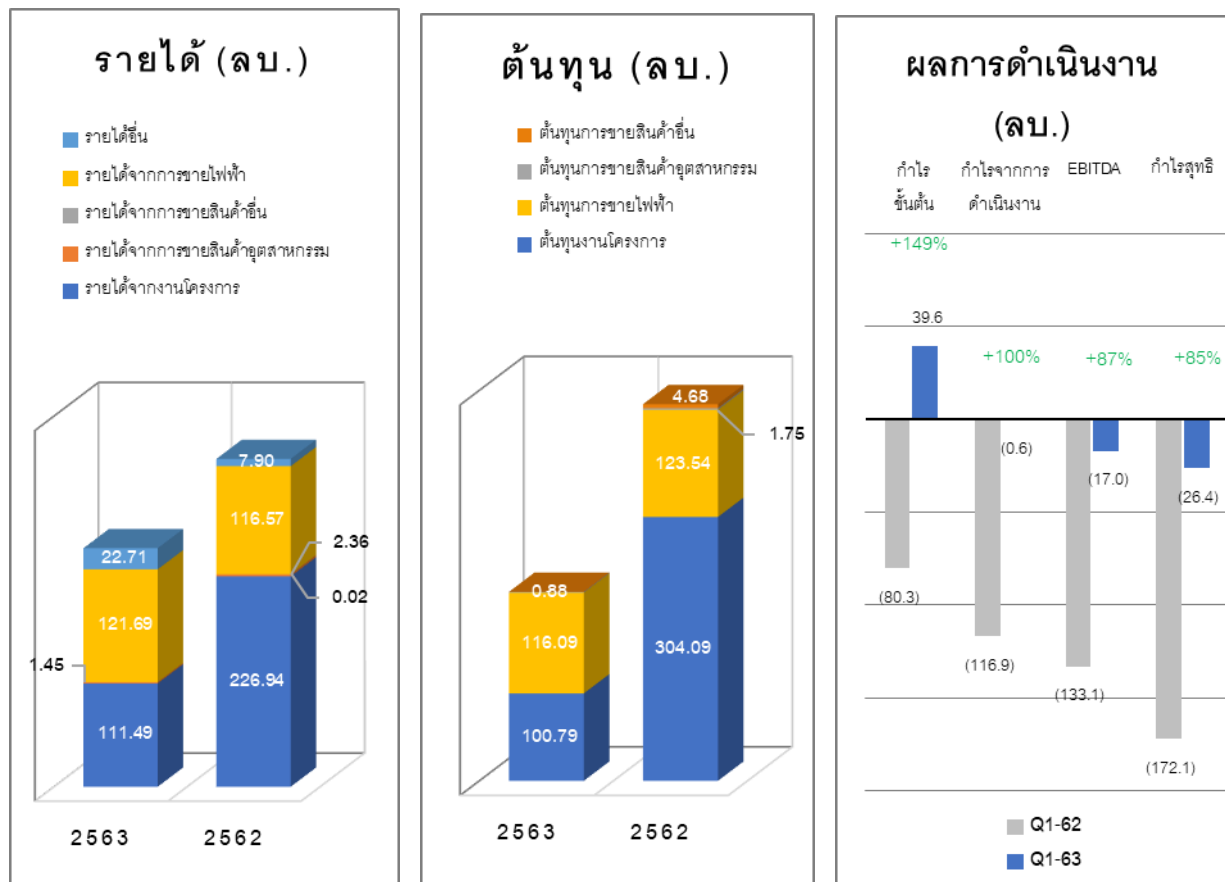
คำอธิบายและวิเคราะห์ของฝ่ายจัดการ ประจำปีไตรมาสที่ 1 ปี 2563

สรุปภาพรวมธุรกิจที่สำคัญ

หลังจากที่บริษัทได้มีการปรับเปลี่ยนโครงสร้างการบริหารและกลยุทธ์ในการบริหารจัดการ เพื่อเพิ่มประสิทธิภาพในการประกอบธุรกิจและสร้างความเติบโตให้กับบริษัท ในปี 2562 ที่ผ่านมา ทำให้ผลประกอบการดีขึ้น จนทำให้บริษัทมีผลกำไรขั้นต้นในไตรมาสที่ 1 ปี 2563

บริษัทจะพัฒนากลยุทธ์ในการบริหารจัดการต่อไป เพื่อช่วยเพิ่มประสิทธิภาพในการประกอบธุรกิจและสร้างความเติบโตให้กับบริษัทอย่างยั่งยืน

ผลการดำเนินงาน





ผลการดำเนินงาน สำหรับไตรมาสที่ 1 ปี 2563 (ล้านบาท)	ไตรมาสที่ 1		เพิ่ม (ลด)	
	2563	2562	ล้านบาท	%
รายได้จากการดำเนินงาน	234.63	345.89	(111.25)	-32.16%
รายได้อื่น	22.71	7.90	14.81	187.42%
รวมรายได้	257.35	353.79	(96.44)	-27.26%
ต้นทุนขายและต้นทุนบริการ	217.76	434.06	(216.31)	-49.83%
กำไร (ขาดทุน) ขั้นต้น	39.59	(80.28)	119.87	-149.32%
ค่าใช้จ่ายในการขายและบริหาร	40.15	36.61	3.53	9.65%
กำไร (ขาดทุน) จากการดำเนินงาน	(0.56)	(116.89)	116.33	-99.52%
ส่วนแบ่งขาดทุนจากเงินลงทุนในบริษัทร่วม	-	1.28	(1.28)	-100.00%
ต้นทุนทางการเงิน	19.03	17.16	1.87	10.87%
กำไร (ขาดทุน) ก่อนภาษีเงินได้	(19.59)	(135.33)	115.74	-85.53%
ภาษีเงินได้ (ค่าใช้จ่าย) รายได้	(7.61)	(39.81)	32.19	-80.87%
กำไร (ขาดทุน) สุทธิ	(27.20)	(175.13)	147.93	-84.47%
ผลต่างจากการแปลงค่าบการเงิน	(2.16)	(0.58)	(1.58)	270.94%
กำไร (ขาดทุน) เบ็ดเสร็จรวมสำหรับปี	(29.36)	(175.72)	146.36	-83.29%
กำไร(ขาดทุน)สุทธิส่วนที่เป็นของบริษัท	(26.35)	(172.13)	145.78	-84.69%

รายได้

รายได้ สำหรับไตรมาสที่ 1 ปี 2563 (ล้านบาท)	ไตรมาสที่ 1				เพิ่ม (ลด)	
	2563	%	2562	%	ล้านบาท	%
รายได้จากงานโครงการ	111.49	43.32%	226.94	64.15%	(115.45)	-50.87%
รายได้จากการขายไฟฟ้า	121.69	47.29%	116.57	32.95%	5.13	4.40%
รายได้จากการขายสินค้าอุตสาหกรรม	1.45	0.56%	2.36	0.67%	(0.91)	-38.46%
รายได้จากการขายสินค้าอื่น	-	0.00%	0.02	0.01%	(0.02)	-100.00%
รายได้อื่น	22.71	8.83%	7.90	2.23%	14.81	187.44%
รวมรายได้	257.35	100.00%	353.79	100.00%	(96.44)	-27.26%

รายได้หลักของกลุ่มบริษัทมาจากรายได้จากงานโครงการเสาโครงสร้างพื้นฐานด้านไฟฟ้าและโทรคมนาคม และรายได้จากการขายไฟฟ้า โดยในไตรมาสที่ 1 ปี 2563 มีจำนวนเท่ากับ 111.49 ล้านบาท และ 121.69 ล้านบาท ตามลำดับ คิดเป็นสัดส่วนเท่ากับร้อยละ 43.32 และ 47.29 ของรายได้รวม ตามลำดับ

สำหรับไตรมาสที่ 1 ปี 2563 กลุ่มบริษัทมีรายได้รวมทั้งสิ้น 257.35 ล้านบาท ลดลงจาก 353.79 ล้านบาท เมื่อเทียบกับไตรมาสเดียวกันในปี 2562 คิดเป็นอัตราการลดลงร้อยละ 27.26



- รายได้จากงานโครงการเสาโครงสร้างพื้นฐานด้านไฟฟ้าและโทรคมนาคม ลดลงในสัดส่วนร้อยละ 50.87 เมื่อเปรียบเทียบกับงวดเดียวกันในปีก่อน อันเนื่องมาจากลูกค้ามีการปรับแผนการรับสินค้าบางรายการ จึงทำให้ยังไม่สามารถส่งมอบสินค้าได้ตามยอดผลิตในไตรมาสแรก
- รายได้จากการขายไฟฟ้า เพิ่มขึ้นในสัดส่วนร้อยละ 4.40 เมื่อเปรียบเทียบกับงวดเดียวกันในปีก่อน อันเนื่องมาจาก มีการปรับปรุงเครื่องจักรเพื่อการผลิตกระแสไฟฟ้าให้มีประสิทธิภาพมากขึ้น ทำให้สามารถผลิตกระแสไฟฟ้าได้จำนวนหน่วยเพื่อจำหน่ายมากขึ้น
- รายได้จากการขายสินค้าอุตสาหกรรม ลดลงในสัดส่วนร้อยละ 38.46 เมื่อเปรียบเทียบกับงวดเดียวกันในปีก่อน เนื่องจากความต้องการสินค้าในหมวดนี้ลดลง
- รายได้อื่น ประกอบไปด้วย รายได้จากการขายเศษเหล็กและเศษสังกะสี และรายได้จากการให้เช่าเครื่องจักร

ต้นทุนขาย

ต้นทุนขาย	ไตรมาสที่ 1				เพิ่ม (ลด) %	
	สำหรับไตรมาสที่ 1 ปี 2563 (ล้านบาท)	2563	% ต่อ ยอดขาย	2562		% ต่อยอดขาย
ต้นทุนงานโครงการ		100.79	90.40%	304.09	133.99%	-43.59%
ต้นทุนการขายไฟฟ้า		116.09	95.39%	123.54	105.99%	-10.59%
ต้นทุนการขายสินค้าอุตสาหกรรม		0.88	60.62%	1.75	74.18%	-13.56%
ต้นทุนการขายสินค้าอื่น		-	-	4.68	25227.14%	N/A
รวมต้นทุนขายและบริการ		217.76	84.62%	434.06	122.69%	-49.83%

- สัดส่วนต้นทุนงานโครงการเสาโครงสร้างพื้นฐานด้านไฟฟ้าและโทรคมนาคมต่อยอดขายในไตรมาสที่ 1 ปี 2563 ลดลงเป็นสัดส่วนร้อยละ 43.59 เมื่อเปรียบเทียบกับงวดเดียวกันในปีก่อน อันเป็นผลมาจาก บริษัทมีการบริหารจัดการต้นทุนให้มีประสิทธิภาพมากขึ้น
- สัดส่วนต้นทุนการขายไฟฟ้าต่อยอดขายในไตรมาสที่ 1 ปี 2563 ลดลงเป็นสัดส่วนร้อยละ 10.60 เมื่อเปรียบเทียบกับงวดเดียวกันในปีก่อน อันเนื่องมาจากมีการปรับกระบวนการผลิตและการจัดการในการผลิตไฟฟ้าให้มีประสิทธิภาพมากขึ้น และการบริหารจัดการเชื้อเพลิงให้มีประสิทธิภาพมากยิ่งขึ้น
- สัดส่วนต้นทุนการขายสินค้าอุตสาหกรรมต่อยอดขายในไตรมาสที่ 1 ปี 2563 ลดลงเป็นสัดส่วนร้อยละ 13.56 เมื่อเปรียบเทียบกับงวดเดียวกันในปีก่อน อันเป็นผลมาจากสัดส่วนการจำหน่ายสินค้าที่มีอัตรากำไรสูงมีมากขึ้น

**ค่าใช้จ่าย**

ค่าใช้จ่ายในการขายและบริหาร สำหรับไตรมาสที่ 1 ปี 2563 (ล้านบาท)	2563	ไตรมาสที่ 1		2562	%	เพิ่ม (ลด) %
		% ต่อ รายได้	% ต่อ รายได้			
ค่าใช้จ่ายในการขาย	1.07	0.41%	1.26	0.36%	0.06%	
ค่าใช้จ่ายในการบริหาร	39.08	15.19%	35.35	9.99%	5.19%	
รวมค่าใช้จ่ายในการขายและบริหาร	40.15	15.60%	36.61	10.35%	5.25%	

- สัดส่วนค่าใช้จ่ายในการขายต่อรายได้รวมในไตรมาสที่ 1 ปี 2563 เพิ่มขึ้นคิดเป็นสัดส่วนร้อยละ 0.06 เมื่อเปรียบเทียบกับงวดเดียวกันในปีก่อน สาเหตุหลักมาจากรายได้รวมที่ลดลง
- สัดส่วนค่าใช้จ่ายในการบริหารต่อรายได้รวมในไตรมาสที่ 1 ปี 2563 เพิ่มขึ้นในสัดส่วนร้อยละ 5.19 เมื่อเปรียบเทียบกับงวดเดียวกันในปีก่อน อันเป็นผลมาจาก รายได้รวมที่ลดลง

กำไร (ขาดทุน) สุทธิ

ผลขาดทุนสุทธิในไตรมาสที่ 1 ปี 2563 เท่ากับ 27.20 ล้านบาท ลดลงจาก 175.13 ล้านบาท เมื่อเทียบกับงวดเดียวกันในปีก่อน คิดเป็นอัตราลดลงร้อยละ 84.47 ส่วนผลขาดทุนสุทธิส่วนที่เป็นของบริษัทเท่ากับ 26.55 ล้านบาท ลดลงจากงวดเดียวกันในปีก่อน จำนวน 172.13 ล้านบาท คิดเป็นอัตราลดลงร้อยละ 84.57

**การวิเคราะห์ฐานะการเงิน**

ฐานะทางการเงิน สำหรับไตรมาสที่ 1 ปี 2563 (ล้านบาท)	31-มี.ค.	31-ธ.ค.	เพิ่ม (ลด)	
	2563	2562	ล้านบาท	%
สินทรัพย์				
สินทรัพย์หมุนเวียน	1,507.60	1,879.09	(371.49)	-24.64%
สินทรัพย์ไม่หมุนเวียน	413.72	421.26	(7.54)	-1.82%
สินทรัพย์รวม	1,921.33	2,300.35	(379.03)	-19.73%
หนี้สิน				
หนี้สินหมุนเวียน	1,398.43	1,448.95	(50.52)	-3.61%
หนี้สินไม่หมุนเวียน	84.20	376.72	(292.52)	-347.42%
หนี้สินรวม	1,482.63	1,825.67	(343.03)	-23.14%
ส่วนของผู้ถือหุ้น				
ทุนจดทะเบียนชำระแล้ว	1,316.25	1,316.25	-	0.00%
ส่วนเกินมูลค่าหุ้น	264.33	264.33	-	0.00%
ส่วนเกินจัดสรร - ใบสำคัญแสดงสิทธิ	310.00	310.00	-	0.00%
กำไร (ขาดทุน) สะสม	(1,657.71)	(1,624.52)	(33.19)	2.00%
องค์ประกอบอื่นของส่วนของผู้ถือหุ้น	215.96	217.27	(1.31)	-0.61%
ส่วนได้เสียที่ไม่มีอำนาจควบคุม	(10.14)	(8.65)	(1.50)	14.76%
รวมส่วนของผู้ถือหุ้น	438.69	474.69	(35.99)	-8.20%

สินทรัพย์

ณ วันที่ 31 มีนาคม 2563 บริษัทและบริษัทย่อยมีสินทรัพย์รวม จำนวน 1,921.33 ล้านบาท ลดลงจาก 31 ธันวาคม 2562 เป็นจำนวน 379.03 ล้านบาท สาเหตุหลักมาจาก

- เงินสดและรายการเทียบเท่าเงินสดลดลง 224.66 ล้านบาท อันเนื่องมาจากการชำระคืนหุ้นกู้มีประกันที่ครบกำหนดชำระในเดือนมกราคม 2563
- ลูกหนี้การค้าและลูกหนี้หมุนเวียนอื่นลดลงจาก 159.65 ล้านบาท ณ 31 ธันวาคม 2562 คงเหลือ 87.65 ล้านบาท คิดเป็นจำนวนที่ลดลงทั้งสิ้น 72.00 ล้านบาท เป็นผลจากการได้รับชำระจากลูกหนี้การค้า ในขณะที่เดียวกันลูกหนี้การค้าที่เกิดขึ้นใหม่ในปีนี้ลดลงอันเป็นผลจากยอดขายที่ลดลง



- สิ้นค้าคงเหลือที่ลดลง จาก 238.24 ล้านบาท ณ 31 ธันวาคม 2562 คงเหลือ 212.99 ล้านบาท คิดเป็นจำนวนที่ลดลงทั้งสิ้น 25.25 ล้านบาท สาเหตุหลักมาจากมีการนำวัตถุดิบในคลังสินค้าไปใช้มากขึ้น รวมทั้งมีการพิจารณาตั้งค่าเผื่อการลดมูลค่าของวัตถุดิบเพิ่มขึ้นจำนวน 2.04 ล้านบาท
- สินทรัพย์ไม่หมุนเวียนหรือกลุ่มสินทรัพย์ที่จะจำหน่ายที่จัดประเภทเป็นสินทรัพย์ที่ถือไว้เพื่อขายลดลง 37.53 ล้านบาท จาก 1,136.81 ล้านบาท ณ 31 ธันวาคม 2562 คงเหลือ 1,099.28 ล้านบาท ณ สิ้นไตรมาสที่ 1 โดยมีสาเหตุจากการเคลื่อนไหวของรายการดังต่อไปนี้
 - รายการลดลงของสินทรัพย์ที่ถือไว้เพื่อขายของหน่วยธุรกิจโรงไฟฟ้าจำนวน 52.83 ล้านบาท ซึ่งมีสาเหตุมาจากการเปลี่ยนแปลงของเงินทุนหมุนเวียนสุทธิภายในไตรมาส ส่วนการจัดประเภทของกลุ่มสินทรัพย์ดังกล่าว เป็นไปตามมติที่ประชุมคณะกรรมการบริษัทให้จำหน่ายหน่วยธุรกิจโรงไฟฟ้า ซึ่งอยู่ในความสนใจของนักลงทุนและมีความเป็นไปได้ค่อนข้างมากในการขาย อย่างไรก็ตาม ขณะนี้อยู่ในขั้นตอนการเจรจาและตรวจสอบสถานะกิจการเพื่อสรุปราคาจำหน่ายต่อไป
 - รายการเพิ่มขึ้นจากการจัดกลุ่มสินทรัพย์ประเภทเครื่องจักรและอุปกรณ์ของหน่วยธุรกิจผลิตภัณฑ์จากพืชพลังงาน ที่ได้หยุดการดำเนินงาน และได้ทำการจำหน่ายสินทรัพย์ไปแล้วบางส่วน คงเหลืออยู่เป็นจำนวน 15.30 ล้านบาท ซึ่งได้ทำการจัดสินทรัพย์เป็นประเภทเป็นสินทรัพย์ที่ถือไว้เพื่อขายเพิ่มเติมในไตรมาสนี้

หนี้สิน

ณ วันที่ 31 มีนาคม 2563 บริษัทและบริษัทย่อยมีหนี้สินรวม จำนวน 1,482.63 ล้านบาท ลดลงจาก 31 ธันวาคม 2562 เป็นจำนวน 343.03 ล้านบาท อันเนื่องมาจากสาเหตุหลัก ดังนี้

- ประมาณการหนี้สินตามสัญญาโครงการลดลง 19.61 ล้านบาท เนื่องจากบริษัทได้ส่งมอบงานซึ่งมีต้นทุนการผลิตที่ต่ำกว่าการประมาณการต้นทุนตอนเริ่มโครงการ และรับรู้ผลกำไรจากงานโครงการดังกล่าว
- การชำระคืนหุ้นกู้มีประกันที่ครบกำหนดชำระในเดือนมกราคม 2563 จำนวน 300 ล้านบาท
- บริษัทได้ทำการชำระคืนเงินกู้ยืมระยะสั้นจากกิจการที่เกี่ยวข้องกันจำนวน 20.85 ล้านบาท

ส่วนของผู้ถือหุ้น

ณ วันที่ 31 มีนาคม 2563 บริษัทและบริษัทย่อยมีส่วนของผู้ถือหุ้นลดลง จาก 474.69 ล้านบาท ณ 31 ธันวาคม 2562 คงเหลือ 438.69 ล้านบาท ณ สิ้นไตรมาสที่ 1 ปี 2563 คิดเป็นจำนวนเงินที่ลดลงทั้งสิ้น 35.99 ล้านบาท สาเหตุหลักมาจากผลขาดทุนสุทธิจำนวน 26.55 ล้านบาท และผลกระทบจากการเริ่มนำมาตราฐานการรายงานทางการเงินฉบับใหม่มาใช้ในรอบบัญชีนี้ อันได้แก่ มาตรฐานรายงานทางการเงินฉบับที่ 9 เรื่อง เครื่องมือทางการเงิน และ ฉบับที่ 16 เรื่อง สัญญาเช่า เป็นจำนวนเงินทั้งสิ้น 6.64 ล้านบาท โดยทำการปรับปรุงในรายการกำไรสะสมต้นงวดยกมา ณ วันที่ 1 มกราคม 2563

ขอแสดงความนับถือ



(นายมนทล เชตุวัลลภกุล)

เลขานุการบริษัท