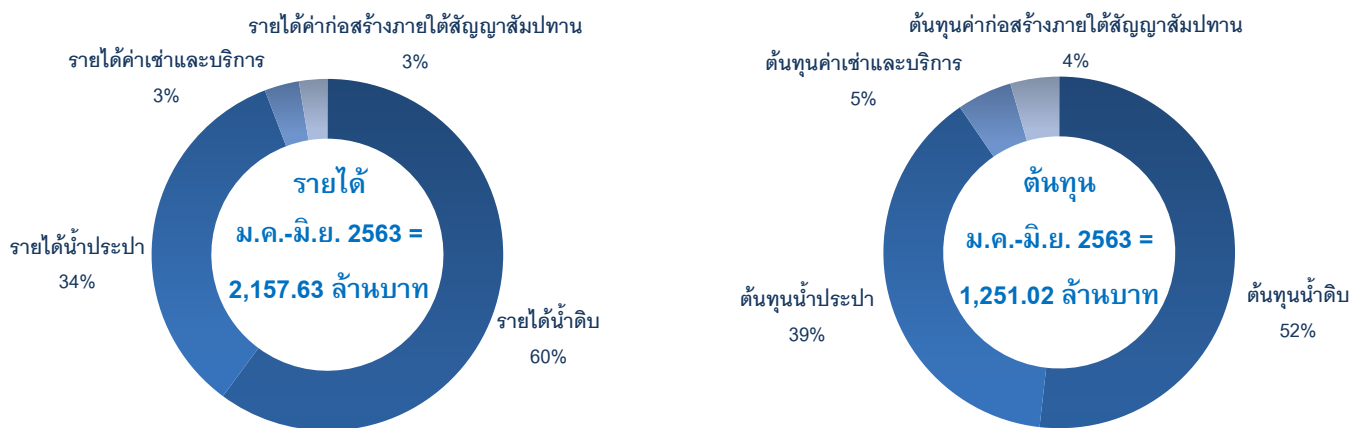


บริษัท จัดการและพัฒนาทรัพยากรน้ำภาคตะวันออก จำกัด (มหาชน)
คำอธิบายและวิเคราะห์ผลการดำเนินงานของฝ่ายจัดการ ไตรมาส 2 ปี 2563

1. สรุปภาพรวมการวิเคราะห์ผลการดำเนินงาน

ในภาพรวมผลการดำเนินงานสำหรับ 6 เดือนแรก ปี 2563 บริษัทมีรายได้จากการขายและบริการรวมทั้งสิ้น 2,157.63 ล้านบาท ลดลง 203.12 ล้านบาท หรือ -8.60% โดยหลักจากปริมาณน้ำดิบจำหน่ายลดลง ในขณะที่ต้นทุนขายและบริการรวม 1,251.02 ลดลง 60.57 ล้านบาท หรือ -4.62% เมื่อเปรียบเทียบกับ 6 เดือนแรก ปี 2562 ในส่วนของกำไรสุทธิส่วนที่เป็นของผู้ถือหุ้นบริษัทใหญ่ จำนวน 465.05 ล้านบาท ลดลง 144.42 ล้านบาท หรือ -23.70%

องค์ประกอบรายได้และต้นทุนของกลุ่มบริษัท



งบกำไรขาดทุน (ล้านบาท)	ไตรมาสที่ 2 (3 เดือน)				ไตรมาสที่ 2 (สะสม 6 เดือน)			
	ปี 2563	ปี 2562	เพิ่ม (ลด)	%	ปี 2563	ปี 2562	เพิ่ม (ลด)	%
รายได้จากการขายและบริการ	1,000.61	1,195.92	(195.31)	(16.33%)	2,157.63	2,360.75	(203.12)	(8.60%)
รายได้น้ำดิบ	586.67	734.08	(147.41)	(20.08%)	1,297.40	1,429.95	(132.55)	(9.27%)
รายได้น้ำประปา	361.95	385.30	(23.34)	(6.06%)	735.44	751.93	(16.49)	(2.19%)
รายได้ค่าเช่าและค่าบริการ	26.78	26.78	0.01	0.02%	68.67	68.46	0.21	0.31%
รายได้ค่าก่อสร้างภายใต้สัญญาสัมปทาน ¹⁾	25.21	49.77	(24.56)	(49.35%)	56.11	110.41	(54.30)	(49.18%)
ต้นทุนขายและบริการ	636.04	690.50	(54.46)	(7.89%)	1,251.02	1,311.59	(60.57)	(4.62%)
ต้นทุนขายน้ำดิบ	335.84	352.02	(16.18)	(4.60%)	647.86	643.63	4.24	0.66%
ต้นทุนขายน้ำประปา	249.91	260.56	(10.65)	(4.09%)	483.64	491.22	(7.58)	(1.54%)
ต้นทุนค่าเช่าและค่าบริการ	25.08	28.14	(3.07)	(10.89%)	63.40	66.33	(2.92)	(4.41%)
ต้นทุนค่าก่อสร้างภายใต้สัญญาสัมปทาน ¹⁾	25.21	49.77	(24.56)	(49.35%)	56.11	110.41	(54.30)	(49.18%)
กำไรขั้นต้น	364.58	505.43	(140.85)	(27.87%)	906.61	1,049.16	(142.56)	(13.59%)
รายได้อื่นๆ	9.55	7.03	2.52	35.93%	23.33	26.30	(2.96)	(11.26%)
ค่าใช้จ่ายในการขายและบริหาร	122.06	136.78	(14.72)	(10.76%)	245.96	242.51	3.45	1.42%
กำไรจากการดำเนินงาน	252.07	375.68	(123.61)	(32.90%)	683.98	832.95	(148.96)	(17.88%)
ต้นทุนทางการเงิน	42.79	39.79	3.00	7.55%	87.05	81.39	5.66	6.96%
ค่าใช้จ่ายภาษีเงินได้	55.90	65.58	(9.67)	(14.75%)	126.16	136.93	(10.76)	(7.86%)
กำไรสุทธิ	153.38	270.31	(116.94)	(43.26%)	470.77	614.63	(143.86)	(23.41%)
กำไรสุทธิส่วนที่เป็นของผู้ถือหุ้นบริษัทใหญ่	150.57	267.77	(117.20)	(43.77%)	465.05	609.48	(144.42)	(23.70%)
อัตราส่วนกำไรสุทธิต่อหุ้น (EPS)	0.09	0.16	(0.07)	(43.77%)	0.28	0.37	(0.09)	(23.70%)

หมายเหตุ: 1) รายได้และต้นทุนที่ถูกรับรู้เมื่อมีการก่อสร้างภายใต้สัญญาสัมปทานของกิจการประปาตามมาตรฐานบัญชีเรื่องข้อตกลงสัมปทาน TFRIC12

บริษัท จัดการและพัฒนาทรัพยากรน้ำภาคตะวันออก จำกัด (มหาชน)
คำอธิบายและวิเคราะห์ผลการดำเนินงานของฝ่ายจัดการ ไตรมาส 2 ปี 2563

1. สรุปภาพรวมการวิเคราะห์ผลการดำเนินงาน (ต่อ)

EBITDA (ล้านบาท)	ไตรมาสที่ 2 (3 เดือน)				ไตรมาสที่ 2 (สะสม 6 เดือน)			
	ปี 2563	ปี 2562	เพิ่ม (ลด)	%	ปี 2563	ปี 2562	เพิ่ม (ลด)	%
กำไรจากการดำเนินงาน	252.07	375.68	(123.61)	(32.90%)	683.98	832.95	(148.96)	(17.88%)
ค่าเสื่อมราคา	118.06	125.13	(7.07)	(5.65%)	255.38	249.23	6.15	2.47%
ค่าตัดจำหน่าย	106.13	79.92	26.21	32.79%	188.74	158.17	30.57	19.33%
EBITDA	476.26	580.73	(104.47)	(17.99%)	1,128.10	1,240.35	(112.24)	(9.05%)

2. สภาวะเศรษฐกิจและอุตสาหกรรม

ภาพรวมเศรษฐกิจไทยในไตรมาสที่ 2 ของปี 2563 ในพื้นที่ภาคกลางและภาคตะวันออกหดตัวมากเมื่อเทียบกับไตรมาสเดียวกันในปี 2562 จากสถานการณ์การแพร่ระบาดของ COVID-19 ซึ่งส่งผลให้เศรษฐกิจบางส่วนหยุดชะงักชั่วคราว จากการชะลอกำลังซื้อของผู้บริโภคทั้งในและต่างประเทศ รวมถึงการขาดแคลนวัตถุดิบนำเข้าในอุตสาหกรรมต่าง ๆ เช่น การผลิตยานยนต์ อุปกรณ์อิเล็กทรอนิกส์ และสินค้าส่งออก เป็นต้น ในภาคการท่องเที่ยวยังคงซบเซาโดยเฉพาะส่วนที่บริการนักท่องเที่ยวต่างประเทศ เนื่องจากมาตรการด้านสาธารณสุข ส่งผลให้สถานประกอบการบางแห่งต้องปิดกิจการชั่วคราว สำหรับการลงทุนของภาคธุรกิจลดลงมากจากระยะเดียวกันของปีก่อนในทุกภาคธุรกิจจากความไม่แน่นอนของภาวะเศรษฐกิจ ยกเว้นในด้านการลงทุนที่เป็นโครงการต่อเนื่อง การลงทุนเพื่อปรับปรุงบำรุงรักษา และการลงทุนใน Automation เพื่อลดต้นทุนของธุรกิจ ในส่วนของต้นทุนการผลิตค่อนข้างใกล้เคียงกับปีก่อนหน้า แม้ว่าต้นทุนการผลิตต่อหน่วยปรับเพิ่มขึ้น จากการลดกำลังการผลิต และค่าใช้จ่ายที่เพิ่มขึ้นเพื่อรองรับมาตรการด้านสาธารณสุข ผู้ประกอบการยังคงพยายามลดต้นทุนด้านอื่น เช่น ค่าจ้าง และค่าสาธารณูปโภค เป็นต้น โดยใช้มาตรการลดการจ้างงาน และลดเงินเดือนพนักงานชั่วคราว ทั้งนี้ ในส่วนของราคาสินค้ายังคงปรับขึ้นได้ยากจากกำลังซื้อของผู้บริโภคที่ลดลง และการแข่งขันด้านราคาที่สูงขึ้น

แนวโน้มเศรษฐกิจในไตรมาสที่ 3 ปี 2563 คาดว่าเศรษฐกิจจะมีแนวโน้มหดตัวต่อเนื่อง เมื่อเทียบกับปีก่อนจากสถานการณ์การแพร่ระบาดของ COVID-19 อีกทั้งการเปลี่ยนแปลงพฤติกรรมของผู้บริโภคจากภาวะ New Normal และรายได้ครัวเรือนที่มีความไม่แน่นอนสูง รวมถึงความเข้มงวดของสถาบันการเงินและสภาพคล่องของธุรกิจ อย่างไรก็ตาม ภาคธุรกิจคาดว่าเศรษฐกิจจะปรับตัวดีขึ้น เมื่อเทียบกับไตรมาสที่ 2 ปี 2563 จากการผ่อนคลายมาตรการล็อกดาวน์ของภาครัฐ

3. สถานการณ์น้ำปัจจุบัน

สถานการณ์น้ำ ณ วันที่ 24 กรกฎาคม 2563 พบว่าแหล่งน้ำของบริษัทในพื้นที่ชลบุรีและระยองอยู่ในเกณฑ์เฝ้าระวัง โดยปริมาณน้ำในอ่างเก็บน้ำหลักบางแห่งน้อยกว่าค่าเฉลี่ยในระยะ 10 ปีที่ผ่านมา เนื่องจากภาวะภัยแล้งในปี 2562 ถึง ต้นปี 2563 จึงทำให้ปริมาณน้ำในอ่างลดต่ำลงเมื่อเทียบกับค่าเฉลี่ยในอดีต ทั้งนี้จากการคาดการณ์ลักษณะอากาศของกรมอุตุนิยมวิทยา คาดการณ์ว่าปริมาณฝนรวมในภาคตะวันออก เดือนสิงหาคม จะมีปริมาณฝนสูงกว่าค่าปกติประมาณร้อยละ 5 ส่วนในเดือนกันยายน จะมีปริมาณฝนใกล้เคียงค่าปกติ และในเดือนตุลาคม จะมีปริมาณฝนต่ำกว่าค่าปกติเล็กน้อย ทั้งนี้ปริมาณน้ำในอ่างเก็บน้ำหลักของบริษัทในพื้นที่ชลบุรีและระยองเฉลี่ยอยู่ที่ 19% และ 36% ของความจุอ่างเก็บน้ำตามลำดับ

ปริมาณน้ำ (ล้าน ลบ.ม.)	พื้นที่ชลบุรี		พื้นที่ระยอง			
	บางพระ	หนองค้อ	ดอกทราย	หนองปลาไหล	คลองใหญ่	ประแสร์
ปริมาณน้ำ	15.34	10.31	33.07	98.29	27.49	52.04
ร้อยละของความจุ	13%	48%	42%	60%	69%	18%
ค่าเฉลี่ย (2554 - 2563)	45.38	8.15	36.64	92.09	23.34	132.56
เปรียบเทียบกับค่าเฉลี่ย (2554 - 2563)	(30.04)	2.16	(3.57)	6.20	4.15	(80.52)

บริษัท จัดการและพัฒนาทรัพยากรน้ำภาคตะวันออก จำกัด (มหาชน)
คำอธิบายและวิเคราะห์ผลการดำเนินงานของฝ่ายจัดการ ไตรมาส 2 ปี 2563

3. สถานการณ์น้ำปัจจุบัน (ต่อ)

ตามที่ปริมาณน้ำต้นทุนของบริษัทในพื้นที่ชลบุรีและระยองอยู่ในเกณฑ์เฝ้าระวัง บริษัทได้มีมาตรการดำเนินการแก้ไขปัญหากลับแล้ว ดังนี้

1. ขอความร่วมมือลูกค้าให้ใช้น้ำอย่างมีประสิทธิภาพมากยิ่งขึ้น โดยตั้งเป้าหมายร่วมกันเพื่อลดการใช้น้ำ 10% ในช่วงภัยแล้ง
2. ควบคุมการใช้น้ำจากอ่างขุดกกราย และอ่างฯหนองปลาไหลไม่เกินวันละ 600,000 ลบ.ม. เพื่อรักษาระดับน้ำในอ่างเก็บน้ำ
3. ผันน้ำจากอ่างฯประแสร์ ไปยังอ่างฯหนองปลาไหลและอ่างฯคลองใหญ่
4. ผันน้ำจากคลองวังโตนด ไปยังอ่างฯประแสร์ เพื่อเพิ่มปริมาณน้ำต้นทุนที่อ่างฯประแสร์
5. สูบน้ำกลับจากคลองสะพาน ไปยังอ่างฯประแสร์ เพื่อเพิ่มปริมาณน้ำต้นทุนที่อ่างฯประแสร์
6. สูบน้ำกลับจากสถานีสูบน้ำวัดทะเลหารไร่ ไปยังอ่างฯหนองปลาไหล เพื่อเพิ่มปริมาณน้ำต้นทุนที่อ่างฯหนองปลาไหล
7. จัดหาน้ำดิบเพิ่มเติมจากบ่อดินเอกชนในพื้นที่ชลบุรี ทั้งจากบ่อที่บริษัทมีสัญญาอยู่แล้วและบ่อดินเอกชนใหม่ เพื่อส่งให้พื้นที่ชลบุรีและฉะเชิงเทรา
8. ปรับปรุงสถานีสูบน้ำเชิงเทรา ให้ปริมาณสูบน้ำรวมเพิ่มเป็นวันละ 300,000 ลบ.ม. จากเดิมวันละ 200,000 ลบ.ม.
9. สำรองน้ำจากแม่น้ำบางปะกงเข้าอ่างเก็บน้ำบางพระในช่วงเดือน ส.ค.-พ.ย. 2563

4. เหตุการณ์สำคัญ

เมื่อวันที่ 30 มิถุนายน 2563 TRIS RATING ได้ประกาศคงอันดับเครดิตองค์กรและอันดับเครดิตหุ้นกู้ไม่ด้อยสิทธิ ไม่มีหลักประกันของบริษัทที่ระดับ “A+” ด้วยแนวโน้ม “Stable” ซึ่งสะท้อนถึงสถานะที่แข็งแกร่งของบริษัทในฐานะผู้ประกอบการเพียงรายเดียวที่มีโครงข่ายท่อส่งน้ำดิบครอบคลุมพื้นที่เขตชายฝั่งทะเลภาคตะวันออก และมีความต้องการใช้น้ำที่เพิ่มขึ้นจากการพัฒนาโครงการระเบียงเศรษฐกิจภาคตะวันออก (Eastern Economic Corridor – EEC) ตลอดจนมีอัตรากำไรที่สูงและกระแสเงินสดที่สม่ำเสมอ

สำหรับผลกระทบจากสถานการณ์การระบาดของเชื้อไวรัส COVID-19 ที่ผ่านมาถึงปัจจุบัน กลุ่มบริษัท ไม่ได้รับผลกระทบโดยตรงที่มีนัยสำคัญ อย่างไรก็ตาม บริษัทมีมาตรการช่วยเหลือแบ่งเบาภาระประชาชน เพื่อสนับสนุนมาตรการของภาครัฐที่จะช่วยแบ่งเบาค่าใช้จ่ายด้านสาธารณสุขไปทั่ว ทั้งนี้ มาตรการดังกล่าวของบริษัท เป็นการร่วมสนับสนุนผ่าน กปภ. ไปยังประชาชนผู้ใช้น้ำของ กปภ. เช่น การลดอัตราค่าน้ำประปา และการคืนเงินประกันการใช้น้ำประปา เป็นต้น

โดยจากมาตรการข้างต้นถือเป็นการทำรายการกับบุคคลที่เกี่ยวข้องกันตามประกาศคณะกรรมการกำกับตลาดทุน และประกาศคณะกรรมการตลาดหลักทรัพย์แห่งประเทศไทย คิดเป็นจำนวนประมาณ 8.96 ล้านบาท ซึ่งเมื่อคำนวณขนาดรายการคิดเป็นสัดส่วนร้อยละ 0.08 ของมูลค่าสินทรัพย์ที่มีตัวตนสุทธิ (Net Tangible Assets : NTA)

5. ธุรกิจน้ำดิบ

บริษัทมีรายได้จากการขายน้ำดิบสำหรับ 6 เดือนแรก ปี 2563 จำนวน 1,297.40 ล้านบาท ลดลง 132.55 ล้านบาท หรือ -9.27% เมื่อเปรียบเทียบกับ 6 เดือนแรก ปี 2562 โดยหลักเนื่องจากปริมาณสูบน้ำดิบลดลงจากปีก่อน รวม 25.69 ล้าน ลบ.ม. หรือ -16.34% (ไม่รวมปริมาณน้ำดิบที่ส่งให้กิจการประปาของบริษัทและบริษัทย่อย จำนวน 15.20 ล้าน ลบ.ม.) โดยหลักจากนโยบายการจัดสรรน้ำดิบของกรมชลประทานในการบริหารจัดการแหล่งน้ำในสภาวะภัยแล้งของปี 2563

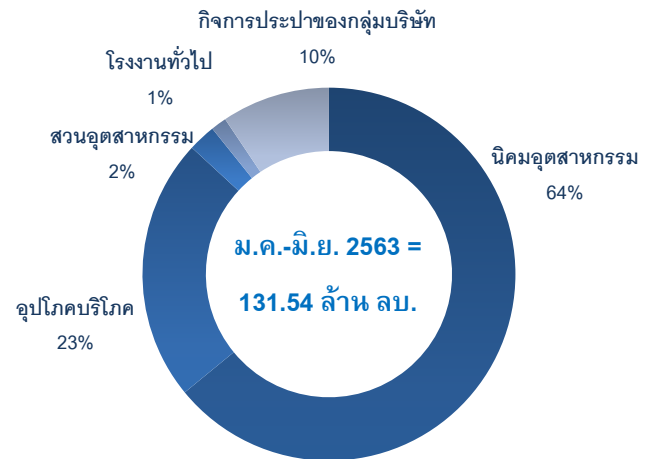
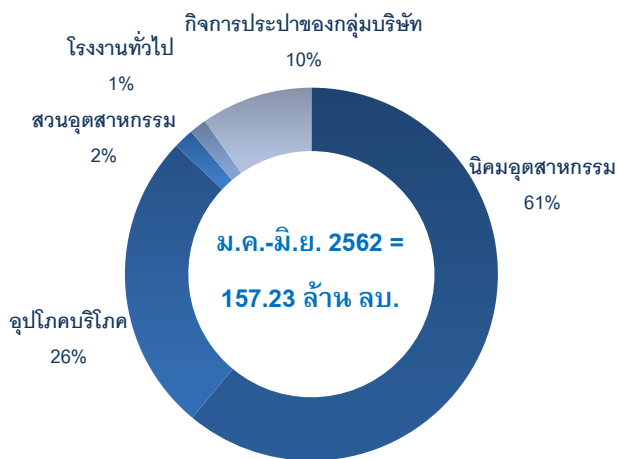
ปัจจุบันราคาจำหน่ายน้ำดิบเฉลี่ยเท่ากับ 10.89 บาท/ลบ.ม. เพิ่มขึ้น จำนวน 0.82 บาท/ลบ.ม. หรือ 8.13% เมื่อเทียบกับช่วงเดียวกันของปี 2562 เนื่องจากบริษัทยกเลิกการให้ส่วนลดค่าน้ำดิบแก่ลูกค้ากลุ่มอุปโภคบริโภคในปี 2563

บริษัท จัดการและพัฒนาทรัพยากรน้ำภาคตะวันออก จำกัด (มหาชน)
คำอธิบายและวิเคราะห์ผลการดำเนินงานของฝ่ายจัดการ ไตรมาส 2 ปี 2563

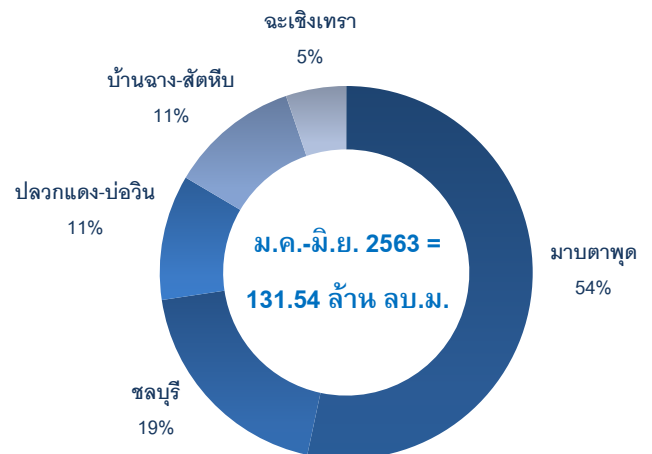
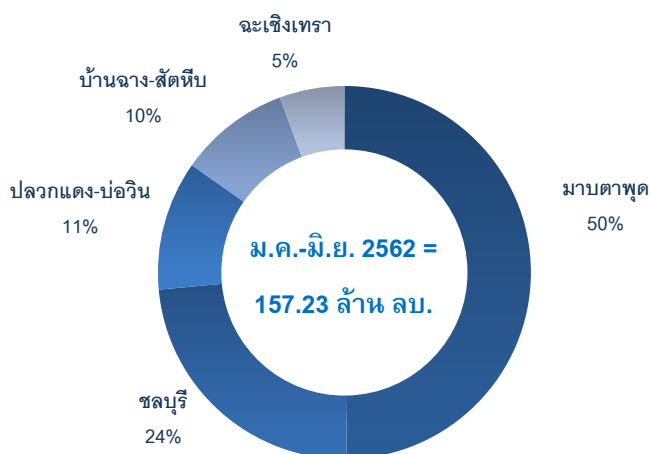
5. ธุรกิจน้ำดิบ (ต่อ)

ปริมาณน้ำดิบจำหน่าย (ล้าน ลบ.ม.)	ไตรมาสที่ 2 (3 เดือน)				ไตรมาสที่ 2 (สะสม 6 เดือน)			
	ปี 2563	ปี 2562	เพิ่ม (ลด)	%	ปี 2563	ปี 2562	เพิ่ม (ลด)	%
ปริมาณน้ำดิบที่สุบจ่าย	60.04	79.88	(19.85)	(24.84%)	131.54	157.23	(25.69)	(16.34%)
หัก ปริมาณน้ำดิบที่ใช้ในกิจการประปาของบริษัท	5.71	7.32	(1.61)	(21.97%)	12.36	15.20	(2.84)	(18.70%)
ปริมาณน้ำดิบจำหน่าย	54.33	72.57	(18.24)	(25.13%)	119.18	142.03	(22.85)	(16.09%)

ปริมาณน้ำดิบสุบจ่าย จำแนกตามกลุ่มลูกค้า (รวมปริมาณน้ำดิบที่ส่งให้กิจการประปาในกลุ่มบริษัท)



ปริมาณน้ำดิบสุบจ่าย จำแนกตามพื้นที่ (รวมปริมาณน้ำดิบที่ส่งให้กิจการประปาในกลุ่มบริษัท)



บริษัท จัดการและพัฒนาทรัพยากรน้ำภาคตะวันออก จำกัด (มหาชน)
คำอธิบายและวิเคราะห์ผลการดำเนินงานของฝ่ายจัดการ ไตรมาส 2 ปี 2563

5. ธุรกิจน้ำดิบ (ต่อ)

กำไรขั้นต้นธุรกิจน้ำดิบ สำหรับ 6 เดือนแรก ปี 2563 เท่ากับ 649.54 ล้านบาท ลดลง 136.79 ล้านบาท หรือ -17.40% เมื่อเปรียบเทียบกับ 6 เดือนแรก ปี 2562 สาเหตุจากสถานการณ์ภัยแล้ง ซึ่งทำให้ปริมาณจำหน่ายน้ำดิบลดลง ในขณะที่ต้นทุนขายเพิ่มขึ้นเล็กน้อย รายละเอียด ดังนี้

1) รายได้น้ำดิบลดลง เนื่องจากนโยบายการจัดสรรน้ำดิบของกรมชลประทานในการบริหารจัดการแหล่งน้ำในสภาวะภัยแล้งของปี 2563 จึงทำให้บริษัทมีการจำหน่ายน้ำดิบให้แก่ลูกค้าลดลงในช่วงครึ่งปีแรก

2) ต้นทุนขายเพิ่มขึ้นเล็กน้อย เนื่องจาก

- o ค่าซ่อมบำรุงเพิ่มขึ้น เนื่องจากการปรับปรุงและซ่อมบำรุงระบบสูบน้ำดิบ เพื่อรองรับแผนการผันน้ำในสถานการณ์ภัยแล้ง
- o ค่าเสื่อมราคาเพิ่มขึ้น จากการลงทุนเพิ่มความสามารถในการสูบน้ำดิบ
- o อย่างไรก็ตาม บริษัทฯ มีต้นทุนค่าน้ำดิบลดลง เป็นไปในทิศทางเดียวกับปริมาณการจำหน่ายน้ำดิบที่ลดลง ตามนโยบายการจัดสรรน้ำดิบของกรมชลประทาน และค่าไฟฟ้าลดลง เนื่องจากในช่วงไตรมาสที่ 2 บริษัทลดการผันน้ำจากอ่างเก็บน้ำประแสร์ โดยจัดหาแหล่งน้ำดิบจากเอกชนในพื้นที่ชลบุรีและฉะเชิงเทราทดแทน

จากต้นทุนดังกล่าวที่เพิ่มสูงขึ้นส่งผลให้อัตรากำไรขั้นต้นลดลง อยู่ที่ 50.06% จากเดิมที่ 54.99%

ต้นทุนขายน้ำดิบ (ล้านบาท)	ไตรมาสที่ 2 (3 เดือน)				ไตรมาสที่ 2 (สะสม 6 เดือน)			
	ปี 2563	ปี 2562	เพิ่ม (ลด)	%	ปี 2563	ปี 2562	เพิ่ม (ลด)	%
รายได้จากการจำหน่ายน้ำดิบ	586.67	734.08	(147.41)	(20.08%)	1,297.40	1,429.95	(132.55)	(9.27%)
ต้นทุนขายน้ำดิบ	335.84	352.02	(16.18)	(4.60%)	647.86	643.63	4.24	0.66%
ค่าน้ำดิบ	56.08	50.11	5.97	11.92%	91.03	107.79	(16.76)	(15.55%)
ค่าไฟฟ้า	82.26	140.31	(58.05)	(41.37%)	194.47	229.31	(34.84)	(15.19%)
ค่าเสื่อมราคา	108.88	99.52	9.36	9.41%	215.16	196.97	18.19	9.24%
ค่าซ่อมบำรุง	45.90	16.57	29.33	177.00%	66.38	27.05	39.33	145.38%
ค่าใช้จ่ายอื่นๆ	42.72	45.51	(2.80)	(6.14%)	80.82	82.50	(1.68)	(2.04%)
กำไรขั้นต้น	250.83	382.06	(131.23)	(34.35%)	649.54	786.33	(136.79)	(17.40%)
อัตรากำไรขั้นต้น	42.75%	52.05%			50.06%	54.99%		

6. ธุรกิจน้ำประปา

บริษัทมีรายได้จากการขายน้ำประปา สำหรับ 6 เดือนแรก ปี 2563 จำนวน 735.44 ล้านบาท ลดลง 16.49 ล้านบาท หรือ -2.19% เมื่อเปรียบเทียบกับ 6 เดือนแรก ปี 2562 ในขณะที่ปริมาณน้ำประปาจำหน่ายรวม 49.30 ล้าน ลบ.ม. ลดลง 0.99 ล้าน ลบ.ม. หรือ -1.97% เมื่อเปรียบเทียบกับ 6 เดือนแรก ปี 2562

ปริมาณน้ำประปาจำหน่าย (ล้าน ลบ.ม.)	ไตรมาสที่ 2 (3 เดือน)				ไตรมาสที่ 2 (สะสม 6 เดือน)			
	ปี 2563	ปี 2562	เพิ่ม (ลด)	%	ปี 2563	ปี 2562	เพิ่ม (ลด)	%
ปริมาณน้ำประปาจำหน่ายของบริษัท	5.29	5.89	(0.60)	(10.26%)	11.19	11.39	(0.21)	(1.83%)
ปริมาณน้ำประปาจำหน่ายของบริษัทย่อย	19.72	19.84	(0.12)	(0.61%)	38.12	38.90	(0.78)	(2.01%)
รวมปริมาณน้ำประปาจำหน่าย	25.01	25.73	(0.73)	(2.82%)	49.30	50.29	(0.99)	(1.97%)

กำไรขั้นต้นธุรกิจน้ำประปา สำหรับ 6 เดือนแรก ปี 2563 เท่ากับ 251.80 ล้านบาท ลดลง 8.91 ล้านบาท หรือ -3.42% เมื่อเปรียบเทียบกับ 6 เดือนแรก ปี 2562 ทั้งนี้ อัตรากำไรขั้นต้นอยู่ที่ 34.24% ไกล่เคียงกับช่วงเดียวกันของปี 2562

บริษัท จัดการและพัฒนาทรัพยากรน้ำภาคตะวันออก จำกัด (มหาชน)
คำอธิบายและวิเคราะห์ผลการดำเนินงานของฝ่ายจัดการ ไตรมาส 2 ปี 2563

6. ธุรกิจน้ำประปา (ต่อ)

ต้นทุนขายน้ำประปา (ล้านบาท)	ไตรมาสที่ 2 (3 เดือน)				ไตรมาสที่ 2 (สะสม 6 เดือน)			
	ปี 2563	ปี 2562	เพิ่ม (ลด)	%	ปี 2563	ปี 2562	เพิ่ม (ลด)	%
รายได้จากการจำหน่ายน้ำประปา	361.95	385.30	(23.34)	(6.06%)	735.44	751.93	(16.49)	(2.19%)
ต้นทุนขายน้ำประปา	249.91	260.56	(10.65)	(4.09%)	483.64	491.22	(7.58)	(1.54%)
ค่าน้ำดิบ	54.22	50.66	3.57	7.04%	97.29	92.07	5.23	5.68%
ค่าไฟฟ้า	32.82	37.39	(4.57)	(12.23%)	69.27	73.85	(4.58)	(6.20%)
ค่าสารเคมี	15.69	12.69	3.00	23.67%	26.47	20.29	6.18	30.44%
คชจ.พนักงาน + Outsourcers + ค่าซ่อมบำรุง	47.61	68.75	(21.14)	(30.75%)	98.02	124.40	(26.38)	(21.20%)
ค่าเสื่อมราคา	94.37	80.29	14.08	17.54%	176.73	159.05	17.68	11.11%
ค่าใช้จ่ายอื่นๆ	5.20	10.78	(5.59)	(51.81%)	15.85	21.56	(5.71)	(26.47%)
กำไรขั้นต้น	112.04	124.74	(12.69)	(10.18%)	251.80	260.71	(8.91)	(3.42%)
อัตรากำไรขั้นต้น	30.96%	32.37%			34.24%	34.67%		

7. การวิเคราะห์สถานะการเงิน

ฐานะการเงิน (ล้านบาท)	ณ 30 มิ.ย. 2563	ณ 31 ธ.ค. 2562	เพิ่ม (ลด)	%
สินทรัพย์รวม	22,471.25	21,180.88	1,290.37	6.09%
หนี้สินรวม	11,430.47	10,167.06	1,263.41	12.43%
ส่วนของผู้ถือหุ้น	11,040.77	11,013.82	26.96	0.24%
- ส่วนของบริษัทใหญ่	10,870.39	10,839.60	30.79	0.28%

1) สินทรัพย์ บริษัทมีสินทรัพย์รวม ณ วันที่ 30 มิถุนายน 2563 จำนวน 22,471.25 ล้านบาท เพิ่มขึ้นจากสิ้นปี 2562 จำนวน 1,290.37 ล้านบาท หรือ +6.09% โดยมีรายการหลักที่เปลี่ยนแปลง ดังนี้

- ที่ดิน อาคาร และอุปกรณ์ (สุทธิ) จำนวน 15,891.38 ล้านบาท เพิ่มขึ้นจากสิ้นปี 2562 จำนวน 630.43 ล้านบาท จากการรับรู้ความคืบหน้าการก่อสร้างโครงการต่างๆ ได้แก่ โครงการก่อสร้างระบบผลิตน้ำอุตสาหกรรมและน้ำครบวงจร โครงการเพิ่มประสิทธิภาพการสูบน้ำจากแม่น้ำบางปะกง และโครงการพัฒนาสระเก็บน้ำดิบทับมา

- สินทรัพย์สิทธิการใช้ (สุทธิ) จำนวน 544.04 ล้านบาท จากการปฏิบัติตามมาตรฐานบัญชีใหม่ เรื่องสัญญาเช่า (IFRS 16) ซึ่งเริ่มบันทึกตั้งแต่นี้ปี 2563 เป็นต้นไป

2) หนี้สิน บริษัทมีหนี้สินรวม ณ วันที่ 30 มิถุนายน 2563 จำนวน 11,430.47 ล้านบาท เพิ่มขึ้นจากสิ้นปี 2562 จำนวน 1,263.41 ล้านบาท หรือ +12.43% โดยมีรายการหลักที่เปลี่ยนแปลง ดังนี้

- เงินกู้ยืมระยะยาวจากสถาบันการเงินรวมทั้งสิ้น จำนวน 4,317.00 ล้านบาท ลดลงจากสิ้นปี 2562 จำนวน 339.20 ล้านบาท โดยหลักจากการชำระคืนเงินกู้ยืมระยะยาวที่ครบกำหนดชำระ จำนวน 826.20 ล้านบาท สุทธิกับการเบิกเงินกู้ระยะยาว จำนวน 487.00 ล้านบาท เพื่อจ่ายค่าก่อสร้างโครงการลงทุนในระหว่างปี

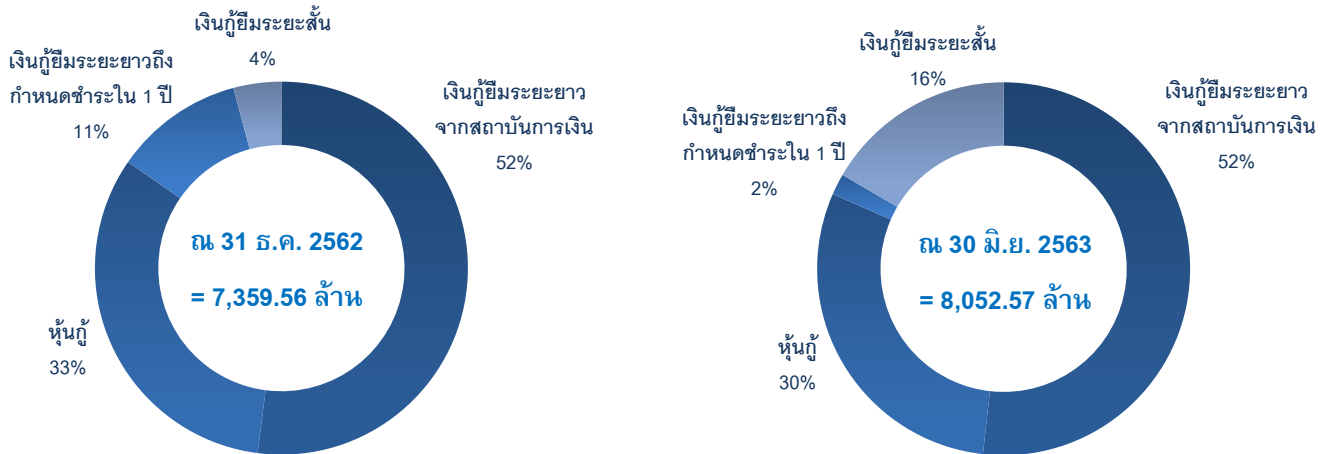
- เงินกู้ยืมระยะสั้นจากสถาบันการเงิน จำนวน 1,337.00 ล้านบาท เพิ่มขึ้นจากสิ้นปี 2562 จำนวน 1,032.00 ล้านบาท เพื่อการบริหารสภาพคล่องระยะสั้น

- หนี้สินตามสัญญาเช่า จำนวน 495.28 ล้านบาท เพิ่มขึ้นจากสิ้นปี 2562 จำนวน 495.28 ล้านบาท จากการปฏิบัติตามมาตรฐานบัญชีใหม่ เรื่องสัญญาเช่า (IFRS 16) ซึ่งเริ่มบันทึกตั้งแต่นี้ปี 2563 เป็นต้นไป

บริษัท จัดการและพัฒนาทรัพยากรน้ำภาคตะวันออก จำกัด (มหาชน)
คำอธิบายและวิเคราะห์ผลการดำเนินงานของฝ่ายจัดการ ไตรมาส 2 ปี 2563

7. การวิเคราะห์สถานะการเงิน (ต่อ)

องค์ประกอบหนี้สินที่มีภาระดอกเบี้ย



หมายเหตุ: ตามสัญญาเงินกู้ระยะยาวและหุ้นกู้ ให้บริษัทชำระอัตราส่วน D/E Ratio ในอัตราไม่เกิน 2.00 เท่า ทั้งนี้ ในส่วนของสัญญาเงินกู้ระยะยาวมีเงื่อนไขให้ชำระอัตราส่วน DSCR เพิ่มเติมด้วย โดยกำหนดให้ไม่น้อยกว่า 1.10 เท่า

3) ส่วนของผู้ถือหุ้น บริษัทมีส่วนของผู้ถือหุ้นส่วนของบริษัทใหญ่ ณ วันที่ 30 มิถุนายน 2563 จำนวน 10,870.39 ล้านบาท เพิ่มขึ้นจากสิ้นปี 2562 จำนวน 30.79 ล้านบาท หรือ +0.28% จากการรับรู้กำไรสุทธิ 6 เดือนแรก ปี 2563 สุทธิกับเงินปันผลจ่าย

8. การวิเคราะห์สภาพคล่องและความเพียงพอของเงินทุน

ใน 6 เดือนแรก ปี 2563 บริษัทมีเงินสดและรายการเทียบเท่าเงินสดต้นงวดยกมา 58.21 ล้านบาท โดยระหว่าง ปี 2563 มีเงินสดสุทธิเพิ่มขึ้น 213.56 ล้านบาท ประกอบด้วยรายการ ดังนี้

- 1) เงินสดสุทธิได้มาจากกิจกรรมดำเนินงาน** จำนวน 817.33 ล้านบาท จากผลกำไรสุทธิและจากการเปลี่ยนแปลงในสินทรัพย์และหนี้สินจากการดำเนินงาน
- 2) เงินสดสุทธิใช้ไปจากกิจกรรมการลงทุน** จำนวน 758.39 ล้านบาท โดยหลักจากเงินสดจ่ายลงทุนในสินทรัพย์ถาวร และเงินจ่ายล่วงหน้าก่อสร้าง จำนวน 606.48 ล้านบาท และเงินสดจ่ายเพื่อซื้อสินทรัพย์ไม่มีตัวตน 84.51 ล้านบาท
- 3) เงินสดสุทธิได้มาจากกิจกรรมจัดหาเงิน** จำนวน 154.62 ล้านบาท โดยหลักจากเงินกู้ระยะสั้นสุทธิเพิ่มขึ้น 1,032.00 ล้านบาท และการเบิกเงินกู้ระยะยาวเพิ่มเติม จำนวน 487.00 ล้านบาท สุทธิกับการจ่ายเงินกู้ตามกำหนดชำระ จำนวน 826.20 ล้านบาท และจ่ายเงินปันผล 437.44 ล้านบาท

บริษัท จัดการและพัฒนาทรัพยากรน้ำภาคตะวันออก จำกัด (มหาชน)
คำอธิบายและวิเคราะห์ผลการดำเนินงานของฝ่ายจัดการ ไตรมาส 2 ปี 2563

9. การวิเคราะห์อัตราส่วนทางการเงินที่สำคัญ

อัตราส่วนทางการเงิน	ปี 2563 ไตรมาส 2	ปี 2562 ไตรมาส 2
อัตราส่วนสภาพคล่อง		
อัตราส่วนเงินทุนหมุนเวียน (เท่า)	0.40	0.47
อัตราส่วนแสดงความสามารถในการทำกำไร¹⁾		
อัตรากำไรขั้นต้น / รายได้ขายและบริการ (%)	43.14%	46.62%
อัตรากำไรสุทธิ / รายได้ขายและบริการ (%)	22.40%	27.31%
อัตราส่วนแสดงประสิทธิภาพในการดำเนินงาน		
อัตราผลตอบแทนต่อส่วนผู้ถือหุ้น (ROE) (%)	8.32%	10.82%
อัตราผลตอบแทนต่อสินทรัพย์ (ROA) (%)	4.24%	5.78%
อัตราส่วนโครงสร้างทางการเงินและภาระหนี้สิน		
อัตราส่วนหนี้สินต่อส่วนผู้ถือหุ้น (เท่า)	1.05	0.84
อัตราส่วนความสามารถในการชำระดอกเบี้ยและเงินต้น (DSCR) (เท่า)	5.59	2.29

หมายเหตุ: 1) อัตรากำไรขั้นต้น และอัตรากำไรสุทธิ ไม่รวมรายได้ค่าก่อสร้างภายใต้สัญญาสัมปทานและรายได้อื่นๆ

โดยสรุปผลการดำเนินงาน ในช่วง 6 เดือนแรกของปี 2563 บริษัทและบริษัทย่อย มีกำไรสุทธิและอัตรากำไรลดลงเมื่อเปรียบเทียบกับช่วงเดียวกัน ปี 2562 โดยหลักจากการที่บริษัทมีรายได้จากการจำหน่ายน้ำดิบและน้ำประปาลดลง ในขณะที่ต้นทุนขายน้ำดิบเพิ่มขึ้น โดยหลักจากสถานการณ์ภัยแล้ง จึงทำให้บริษัทมีอัตรากำไรขั้นต้นลดลงเป็น 43.14% และอัตรากำไรสุทธิเท่ากับ 22.40%

อัตราผลตอบแทนต่อส่วนผู้ถือหุ้น (ROE) และอัตราผลตอบแทนต่อสินทรัพย์ (ROA) ลดลงเป็น 8.32% และ 4.24% ตามลำดับ เนื่องจากกำไรสุทธิของบริษัทลดลง

สำหรับสภาพคล่อง ณ สิ้นไตรมาส 2 ปี 2563 อัตราส่วนเงินทุนหมุนเวียนลดลงเป็น 0.40 เท่า และอัตราส่วนหนี้สินต่อส่วนผู้ถือหุ้นเพิ่มขึ้นเป็น 1.05 เท่า จากการเบิกเงินกู้ระยะสั้นเพื่อบริหารสภาพคล่องชั่วคราว และการเบิกเงินกู้ระยะยาวเพิ่มขึ้นเพื่อรองรับโครงการก่อสร้างในระหว่างปี ในส่วนของความสามารถในการชำระหนี้ของบริษัทอยู่ในเกณฑ์ดีโดยมีอัตราส่วนความสามารถในการชำระดอกเบี้ยและเงินต้น (DSCR) ที่ 5.59 เท่า