

## ภาพรวมธุรกิจไตรมาส 1 ปี 2563/64

- รายได้รวมจากการดำเนินงาน จำนวน 9,725 ล้านบาท เพิ่มขึ้น 15.5% หรือ 1,303 ล้านบาท จากปีก่อน
  - รับรู้รายได้จากการให้บริการติดตั้งงานระบบและจัดหาพลังงานไฟฟ้าขบวนใหม่ภายใต้สัญญาสัมปทานสำหรับโครงการรถไฟฟ้าส่วนต่อขยายสายสีเขียวเหนือ และรายได้ค่าก่อสร้างโครงการรถไฟฟ้าสายสีชมพูและสีเหลือง รวมจำนวน 7.6 พันล้านบาท ในไตรมาสนี้
  - รายได้จากการให้บริการเดินรถและซ่อมบำรุง จำนวน 1,153 ล้านบาท เติบโตอย่างต่อเนื่อง 38.9% หรือ 323 ล้านบาทจากปีก่อน
- ท่ามกลางการระบาดของโควิด-19 บีทีเอส กรุ๊ปยังคงทำกำไรจากรายการที่เกิดขึ้นเป็นประจำ ก่อนค่าเสื่อมราคา ค่าตัดจำหน่าย ดอกเบี้ยและภาษี (Recurring EBITDA) จำนวน 1,520 ล้านบาท ในไตรมาสนี้
- กำไรสุทธิจากรายการที่เกิดขึ้นเป็นประจำหลังหักภาษี (หลังหักส่วนของผู้ถือหุ้นส่วนน้อย) จำนวน 461 ล้านบาท ลดลง 54.2% หรือ 545 ล้านบาท จากปีก่อน
- กำไรสุทธิ (หลังหักส่วนของผู้ถือหุ้นส่วนน้อย) จำนวน 443 ล้านบาท ลดลง 50.4% หรือ 450 ล้านบาทจากปีก่อน

## เหตุการณ์สำคัญ

### การพัฒนาอย่างยั่งยืน

29 กรกฎาคม 2563: บริษัท บีทีเอส กรุ๊ป จำกัด (มหาชน) (บีทีเอส กรุ๊ป หรือ บริษัทฯ) ได้รับคัดเลือกเป็นสมาชิกในดัชนี FTSE4Good Index Series ติดต่อกันเป็นปีที่ 4 ทั้งนี้ ดัชนีดังกล่าวได้ถูกจัดทำขึ้นเพื่อเป็นดัชนีชี้วัดผลการดำเนินงานด้านสิ่งแวดล้อม สังคมและธรรมาภิบาลของบริษัทฯ

### บีทีเอส กรุ๊ป

1 เมษายน 2563: บริษัทฯ และบริษัทย่อย (รวมเรียก กลุ่มบีทีเอส) ได้นำมาตรฐานการรายงานทางการเงินฉบับใหม่ ฉบับที่ 9 เครื่องมือทางการเงิน และ ฉบับที่ 16 สัญญาเช่ามาถือปฏิบัติเป็นครั้งแรก โดยกลุ่มบริษัทนำมาตรฐานการรายงานทางการเงินกลุ่มนี้มาถือปฏิบัติโดยรับรู้ผลกระทบสะสมของการนำมาตรฐานการรายงานทางการเงินกลุ่มนี้มาถือปฏิบัติครั้งแรกโดยปรับปรุงกับกำไรสะสม ณ วันที่ 1 เมษายน 2563 และไม่ปรับย้อนหลังการเงินปีก่อนที่แสดงเปรียบเทียบ ทั้งนี้ สามารถดูรายละเอียดเพิ่มเติมใน หมายเหตุประกอบงบการเงินรวมระหว่างกาลสำหรับไตรมาส 1 ปี 2563/64 ข้อ 1.5 และข้อ 2

8 เมษายน 2563: ที่ประชุมคณะกรรมการบริษัทได้มีมติให้บริษัทฯ จ่ายเงินปันผลพิเศษในอัตราหุ้นละ 0.15 บาท เพื่อเป็นการดูแลผู้ถือหุ้นภายใต้สถานการณ์การแพร่ระบาดของเชื้อไวรัสโควิด-19 โดยพิจารณาแล้วว่าการจ่ายเงินปันผลพิเศษดังกล่าวจะสามารถดูแลผู้ถือหุ้นได้อย่างเหมาะสมมากกว่าการดำเนินโครงการซื้อหุ้นคืนเพื่อบริหารทางการเงินของบริษัทฯ ทั้งนี้ บริษัทฯ ได้ทำการจ่ายเงินปันผลให้กับผู้ถือหุ้นของบริษัทฯ ทั้งหมดจำนวน 1,973.2 ล้านบาท เมื่อวันที่ 8 พฤษภาคม 2563

28 พฤษภาคม 2563: TRIS ประกาศคงอันดับเครดิตของ บีทีเอส กรุ๊ป ที่ระดับ “A” แต่ปรับแนวโน้มเป็น “negative” จาก “stable” โดยประเมินว่ามีความเป็นไปได้สูงที่ภาระหนี้ของบริษัทฯ จะเพิ่มขึ้นอย่างมากจากโอกาสในการลงทุนในสัญญาสัมปทานใหม่ของบริษัท ระบบขนส่งมวลชนกรุงเทพ จำกัด (บีทีเอสซี) ซึ่งเป็นบริษัทย่อยของบริษัทฯ หากได้รับอนุมัติจากคณะรัฐมนตรี

20 กรกฎาคม 2563: ที่ประชุมสามัญผู้ถือหุ้นประจำปี 2563 อนุมัติการจ่ายเงินปันผลประจำปี 2562/63 งวดสุดท้าย ซึ่งจะจ่ายในวันที่ 14 สิงหาคม 2563 จำนวนไม่เกิน 1,974.1 ล้านบาท (0.15 บาทต่อหุ้น) ให้แก่ผู้ถือหุ้น ทั้งนี้ เงินปันผลทั้งปีรวมจำนวน 6,513.2 ล้านบาท (0.48 บาทต่อหุ้น) และอัตราเงินปันผลตอบแทน (Dividend Yield) ประจำปีคิดเป็น 4.1%

## ธุรกิจระบบขนส่งมวลชน

5 มิถุนายน 2563: บีทีเอสซี และกรุงเทพมหานคร (กทม.) ร่วมกันเปิดทดลองให้บริการโครงการส่วนต่อขยายสายสีเขียวเหนืออีก 4 สถานี (จากสถานีมหาวิทยาลัยเกษตรศาสตร์ ถึงสถานีวัดพระศรีมหาธาตุ) โดยปัจจุบันนี้โครงการส่วนต่อขยายดังกล่าว เปิดให้บริการแล้ว 9 สถานีจากทั้งหมด 16 สถานี เราคาดว่าจะเปิดให้บริการเต็มสายภายในปลายปีนี้

18 มิถุนายน 2563: รถไฟฟ้า Automated People Mover (APM) ขบวนแรกจากทั้งหมด 3 ขบวน (ซึ่งเป็นรถไฟที่มี 2 ตู้ต่อขบวน) เพื่อใช้สำหรับรองรับผู้โดยสารในระบบรถไฟฟ้าสายสีทอง ระยะที่ 1 (สถานีรถไฟฟ้างูรงชุนบุรี – คลองสาน, ระยะทาง 1.8 กิโลเมตร, 3 สถานี) ของบอมบาร์ดิเอร์ได้เดินทางมาถึงประเทศไทยแล้ว ส่วนที่เหลืออีก 2 ขบวนคาดว่าจะทยอยส่งมอบได้ก่อนเปิดให้บริการในเดือนตุลาคม 2563

19 มิถุนายน 2563: กิจกรรมร่วมค้าบีทีเอส ระหว่างบริษัท การบินกรุงเทพ จำกัด (มหาชน) (BA), บริษัทฯ และบริษัท ชิโน-ไทย เอ็นจิเนียริงแอนด์คอนสตรัคชั่น จำกัด (มหาชน) (STEC) โดยมีสัดส่วนการถือหุ้น 45%, 35% และ 20% ตามลำดับ ได้ลงนามในสัญญาร่วมลงทุนโครงการพัฒนาศูนย์บินอู่ตะเภาและเมืองการบินภาคตะวันออกกับสำนักงานคณะกรรมการนโยบายพัฒนาเขตเศรษฐกิจพิเศษภาคตะวันออก (สกพอ.)

17 กรกฎาคม 2563: บริษัทฯ และบีทีเอสซี ได้ซื้อของเอกสารข้อเสนอ (RFP) โครงการรถไฟฟ้าสายสีส้ม (ตลิ่งชัน – มีนบุรี, 35.9 กิโลเมตร, 28 สถานี) จากการเปิดขายของของโครงการรถไฟฟ้าขนส่งมวลชนแห่งประเทศไทย (รฟม.) ทั้งนี้ การรับของข้อเสนอจะมีขึ้นในวันที่ 23 กันยายน 2563 และคาดว่าจะสามารถประกาศผลผู้ชนะการประมูลได้ในเดือนธันวาคม 2563

21 กรกฎาคม 2563: คณะรัฐมนตรี (ครม.) อนุมัติผลการคัดเลือกให้กลุ่มกิจการร่วมค้าบีทีเอสอาร์ ซึ่งบีทีเอส กรุ๊ปร่วมลงทุน 40% เป็นผู้ดำเนินการติดตั้งและบริหารระบบเก็บเงิน (O&M) ในโครงการทางหลวงพิเศษระหว่างเมือง 2 เส้นทาง ได้แก่ ทางหลวงพิเศษสาย M6 (บางปะอิน-นครราชสีมา) และสาย M81 (บางใหญ่-กาญจนบุรี) โดยคาดว่าจะสามารถลงนามสัญญาได้ในเดือนสิงหาคม 2563

## ผลกระทบจากการระบาดของโรคติดเชื้อไวรัสโคโรนา 2019 (โควิด-19)

การแพร่ระบาดของโควิด-19 ยังคงสร้างผลกระทบอย่างมากต่อเศรษฐกิจโลกและเศรษฐกิจไทย แม้ว่าในหลายๆ ประเทศจะมีรายงานการผู้ติดเชื้อรายใหม่เพิ่มขึ้น แต่สถานการณ์การแพร่ระบาดในประเทศไทย กลับไม่พบตัวเลขผู้ติดเชื้อรายใหม่ภายในประเทศติดต่อกันกว่า 2 เดือน และจากการจัดอันดับดัชนีของ Global COVID-19 Index (GCI) จัดให้ประเทศไทยเป็นอันดับต้นๆ ในการรับมือและการฟื้นตัวจากสถานการณ์การแพร่ระบาดของโควิด-19 อย่างไรก็ดี รัฐบาลยังคงประกาศใช้พระราชกำหนดฉุกเฉินไปจนถึงสิ้นเดือนสิงหาคม 2563 เพื่อเป็นเครื่องมือในการป้องกันการแพร่ระบาดภายในประเทศในช่วงการผ่อนปรนระยะที่ 5 บางหน่วยงาน อาทิ โรงเรียน มหาวิทยาลัย ห้างสรรพสินค้าและร้านอาหาร สามารถกลับมาเปิดอีกครั้ง ในขณะที่การระบาดของโควิด-19 ยังทวีความรุนแรงในหลายเมืองทั่วโลก กลุ่มบริษัทยังต้องตื่นตัวในการรับมือกับวิกฤติในครั้งนี้ โดยกลุ่มบริษัทมีการติดตามผลของการระบาดนี้อย่างใกล้ชิด มีการจัดทำแผนบรรเทาสาธารณภัยเพื่อรับมือกับสถานการณ์ที่อาจเกิดขึ้น รวมถึงลดรายจ่ายบางส่วนเพื่อให้เกิดประสิทธิภาพด้านต้นทุน

ธุรกิจระบบขนส่งมวลชน ในไตรมาสนี้ยังคงได้รับผลกระทบจากการแพร่ระบาดของโควิด-19 โดยจำนวนเที่ยวการเดินทางในระบบรถไฟฟ้าสายหลักในช่วงไตรมาส 1 ปี 2563/64 (เมษายน – มิถุนายน 2563) จำนวน 18.5 ล้านเที่ยวคน ลดลง 69.0% จากปีก่อน และ 63.4% จากไตรมาสที่แล้ว แต่อย่างไรก็ดี ในช่วงเดียวกันนี้ รายได้จากการให้บริการเดินรถและซ่อมบำรุงยังคงเติบโตขึ้นอย่างต่อเนื่อง เป็น 1,153 ล้านบาท เติบโต 38.9% จากปีก่อน เป็นผลมาจากการเปิดให้บริการสถานีใหม่ๆ ในโครงการส่วนต่อขยายสายสีเขียวเหนือ สำหรับการก่อสร้างโครงการรถไฟฟ้าสายสีชมพูและสายสีเหลืองยังคงเป็นไปตามแผน โดยในไตรมาสนี้ บริษัทฯ มีรายได้จากการก่อสร้างทั้งสองโครงการรถไฟฟ้าดังกล่าว จำนวน 4.9 พันล้านบาท

ในส่วนของธุรกิจสื่อโฆษณา ผลประกอบการในภาพรวมได้รับผลกระทบเป็นอย่างมากจากการแพร่ระบาดของเชื้อไวรัสดังกล่าว ที่เริ่มระบาดตั้งแต่ต้นปี 2563 เป็นต้นมา จากความไม่แน่นอนของเศรษฐกิจและการดำเนินชีวิตประจำวันที่ยุติชะงักลงชั่วคราว ทำให้หลายบริษัทตอบสนองต่อสถานการณ์ดังกล่าวอย่างรวดเร็ว และดำเนินการลดค่าใช้จ่ายด้านการโฆษณาลงอย่างมากที่สุดเป็นประวัติการณ์ ซึ่งส่งผลให้ธุรกิจสื่อโฆษณานอกบ้านได้รับผลกระทบอย่างมีนัยสำคัญ

สำหรับธุรกิจบริการด้านดิจิทัลได้รับผลลบจากมาตรการดังกล่าวเช่นกัน โดยเฉพาะธุรกิจบริการชำระเงินในรูปแบบออนไลน์ที่ต้องทำธุรกรรมแบบสัมผัส อย่างไรก็ตาม วีจีไอได้รับผลบวกจากการชำระเงินในรูปแบบออนไลน์ที่มีจำนวนธุรกรรมบนช่องทางออนไลน์เพิ่มสูงขึ้น ในส่วนของธุรกิจโลจิสติกส์มีผลการดำเนินงานที่เติบโตอย่างรวดเร็วจากการซื้อขายผ่านช่องทางออนไลน์ที่ปรับตัวขึ้นมากในช่วงที่มีการใช้มาตรการ stay-at-home และล็อกดาวน์ ทั้งหมดนี้ ส่งผลให้ในไตรมาส 1 ปี 2563/64 วีจีไอ รายงานรายได้ จำนวน 445 ล้านบาท ลดลง 50.6% จากปีก่อน โดยมีรายได้จากธุรกิจสื่อโฆษณาออนไลน์ และธุรกิจบริการด้านดิจิทัล คิดเป็นสัดส่วน 60% และ 40% ของรายได้รวม ตามลำดับ

**ธุรกิจอสังหาริมทรัพย์**ของเรายังคงเผชิญกับผลกระทบอย่างมากจากการแพร่ระบาดโดยเฉพาะอย่างยิ่งภาคการบริการ (ธุรกิจโรงแรมและบริการ) ซึ่งเป็นธุรกิจหลักของ U City โดยโรงแรมเกือบทั้งหมดของ U City ปิดให้บริการชั่วคราวตั้งแต่ช่วงครึ่งหลังของเดือนมีนาคม 2563 โดย ณ สิ้นเดือนมิถุนายน 2563 โรงแรมประมาณ 80% กลับมาเปิดให้บริการอีกครั้ง ในขณะที่อีก 20% ที่เหลือมีแผนที่จะเปิดอีกครั้งในช่วงครึ่งหลังของปี 2563 สำหรับธุรกิจให้เช่าอาคารสำนักงานได้รับผลกระทบเล็กน้อย จากการระบาดของโควิด-19 เนื่องจากผู้เช่าบางรายไม่สามารถจ่ายค่าเช่าได้ ในส่วนของธุรกิจอสังหาริมทรัพย์เชิงที่อยู่อาศัยชะลอตัวลงก่อนการระบาดของโควิด-19 เนื่องจากมาตรการ Loan-to-Value (LTV) และการลดกำลังซื้อของนักลงทุนต่างชาติซึ่ง U City ได้ปรับแผนการตลาดและการขายอย่างต่อเนื่อง สำหรับโครงการภายใต้การพัฒนาของ U City ความคืบหน้ายังเป็นไปตามแผนและได้รับผลกระทบเล็กน้อยจากการแพร่ระบาดดังกล่าว

#### ผลการดำเนินงานประจำไตรมาส 1 ในปี 2563/64

(หน่วย: ล้านบาท)	ไตรมาส 1 ปี 2563/64	ไตรมาส 1 ปี 2562/63	% YoY
รายได้จากการดำเนินงาน <sup>2</sup>	9,725	8,422	16%
รายได้รวม	10,770	8,761	23%
กำไรจากรายการที่เกิดขึ้นเป็นประจำจากการดำเนินงานก่อนค่าเสื่อมราคา ค่าตัดจำหน่าย ดอกเบี้ย และภาษี <sup>3</sup>	1,520	2,181	(30)%
กำไร (ขาดทุน) สุทธิจากรายการที่เกิดขึ้นเป็นประจำที่เป็นของผู้ถือหุ้นบริษัทฯ	461	1,006	(54)%
กำไร (ขาดทุน) สุทธิที่เป็นของผู้ถือหุ้นบริษัทฯ	443	894	(50)%

<sup>2</sup> รายได้จากการดำเนินงาน คำนวณจากรายได้จากการดำเนินงานจาก 4 หน่วยธุรกิจ แต่ไม่รวม ดอกเบี้ยรับ เงินปันผลรับ และรายการที่ไม่เกิดขึ้นเป็นประจำ (non-recurring items) ทั้งนี้ รายได้จากการดำเนินงานสำหรับไตรมาส 1 ปี 2562/63 ยังคงรวมผลการดำเนินงานของ MACO และบริษัทย่อยของ MACO สำหรับงวด 3 เดือนตั้งแต่เดือนเมษายน 2562 ถึงเดือนมิถุนายน 2562 ในขณะที่ผลการดำเนินงานดังกล่าวถูกบันทึกแยกอยู่ภายใต้ "กำไรสำหรับปีจากการดำเนินงานที่ยกเลิก" ในงบการเงิน

<sup>3</sup> กำไรจากการดำเนินงานก่อนค่าเสื่อมราคา ค่าตัดจำหน่าย ดอกเบี้ย และภาษีที่เกิดขึ้นเป็นประจำ (Recurring EBITDA) คำนวณจากรายได้จากการดำเนินงานจาก 4 หน่วยธุรกิจ ดอกเบี้ยรับ เงินปันผลรับ รายได้อื่น ส่วนแบ่งกำไร (ขาดทุน) จากบริษัทร่วมอื่นๆ และการร่วมค้า แต่ไม่รวมรายการที่ไม่เกิดขึ้นเป็นประจำอื่นๆ

บีทีเอส กรุ๊ป รายงานผลประกอบการประจำไตรมาส 1 ปี 2563/64 โดยมีรายได้รวมจากการดำเนินงานต่อเนื่อง จำนวน 10,770 ล้านบาท เพิ่มขึ้น 22.9% หรือ 2,009 ล้านบาท จาก 8,761 ล้านบาท ในไตรมาส 1 ปี 2562/63 โดยการเพิ่มขึ้นของรายได้รวมส่วนใหญ่เป็นผลมาจาก (i) การเพิ่มขึ้นของรายได้จากการให้บริการรับเหมาติดตั้งและก่อสร้างและจัดหาพลังงานไฟฟ้า จำนวน 1,912 ล้านบาท ซึ่งส่วนใหญ่มาจากการรับรู้รายได้จากการให้บริการรับเหมาติดตั้งและก่อสร้างและจัดหาพลังงานไฟฟ้าโครงการส่วนต่อขยายสายสีเขียวเหนือ และรายได้งานก่อสร้างโครงการรถไฟฟ้าสายสีชมพูและสีเหลืองที่เพิ่มขึ้น และ (ii) การเพิ่มขึ้นของรายได้จากเงินปันผลรับ จำนวน 121 ล้านบาท อย่างไรก็ตาม การเพิ่มขึ้นของรายได้จากการดำเนินงานบางส่วนถูกหักกลบลบด้วยรายได้จากการบริการและการขายที่ลดลงจำนวน 90 ล้านบาท ปัจจัยหลักมาจากรายได้จากธุรกิจสื่อโฆษณาที่ลดลงในไตรมาสนี้ แม้ว่ารายได้จากการให้บริการเงินรถจะยังคงเพิ่มขึ้นก็ตาม

**รายได้จากการดำเนินงานรวม** ในไตรมาส 1 ปี 2563/64 จำนวน 9,725 ล้านบาท เพิ่มขึ้น 15.5% หรือ 1,303 ล้านบาท จากปีก่อน โดยรายได้จากการดำเนินงานของธุรกิจระบบขนส่งมวลชน ธุรกิจสื่อโฆษณา ธุรกิจอสังหาริมทรัพย์ และธุรกิจบริการ คิดเป็นสัดส่วน 92%, 4%, 1% และ 3% ตามลำดับ การเพิ่มขึ้นของรายได้จากการดำเนินงานเป็นผลมาจากการเติบโตของรายได้จากธุรกิจระบบขนส่งมวลชน ซึ่งเพิ่มขึ้น 36.4% หรือ 2,384 ล้านบาท จากปีก่อน

ปัจจัยหลักมาจาก (i) การเพิ่มขึ้นของรายได้จากการให้บริการรับเหมาติดตั้งและก่อสร้างและจัดหารถไฟฟ้าโครงการส่วนต่อขยายสายสีเขียวเหนือ (ii) การเพิ่มขึ้นของรายได้จากงานก่อสร้างโครงการรถไฟฟ้าสายสีชมพูและสีเหลือง และ (iii) รายได้จากการให้บริการเดินรถและซ่อมบำรุงที่เพิ่มขึ้นในไตรมาสนี้ อย่างไรก็ตาม ธุรกิจในอุตสาหกรรม ธุรกิจอสังหาริมทรัพย์ และธุรกิจบริการ ได้รับผลกระทบเป็นอย่างมากจากแพร่ระบาดของโควิด-19 ส่งผลให้รายได้ลดลง 67.6%, 55.4% และ 26.6% ตามลำดับ

**ต้นทุนรวมและค่าใช้จ่ายรวม**จากการดำเนินงานต่อเนื่อง สำหรับไตรมาส 1 ปี 2563/64 จำนวน 8,978 ล้านบาท เพิ่มขึ้น 1,615 ล้านบาท หรือ 21.9% จากปีก่อน สาเหตุหลักมาจากการรับรู้ต้นทุนที่เกี่ยวข้องกับการให้บริการรับเหมาติดตั้งและก่อสร้างและจัดหารถไฟฟ้าโครงการส่วนต่อขยายสายสีเขียวเหนือ และต้นทุนงานก่อสร้างโครงการรถไฟฟ้าสายสีชมพูและสีเหลืองที่เพิ่มขึ้น รวมถึงการเพิ่มขึ้นของต้นทุนการบริการและการขาย จำนวน 105 ล้านบาท

**ต้นทุนจากการดำเนินงานรวม**เพิ่มขึ้นเช่นเดียวกับรายได้จากการดำเนินงานที่เพิ่มขึ้น โดยเพิ่มขึ้น 20.4% หรือ 1,414 ล้านบาท จากปีก่อน เป็น 8,341 ล้านบาท ส่วนใหญ่มาจากการรับรู้ต้นทุนงานก่อสร้างโครงการรถไฟฟ้าสายสีชมพูและสีเหลือง และต้นทุนในการให้บริการรับเหมาติดตั้งและก่อสร้างและจัดหารถไฟฟ้าโครงการส่วนต่อขยายสายสีเขียวเหนือที่เพิ่มขึ้น ทั้งนี้ กำไรขั้นต้นจากการดำเนินงาน (operating gross profit) ปรับตัวลดลง 7.4% หรือ 111 ล้านบาท จากปีก่อน เป็น 1,384 ล้านบาท

สำหรับ**ส่วนแบ่งขาดทุนจากเงินลงทุนในการร่วมค้าและบริษัทร่วม** จำนวน 479 ล้านบาท (เทียบกับส่วนแบ่งกำไร จำนวน 405 ล้านบาทในไตรมาส 1 ปี 2562/63) สาเหตุหลักมาจากการปรับตัวอย่างของ ยู ซิตี้ และ BTSIGF ในไตรมาสนี้ เนื่องจากผลของการแพร่ระบาดของโควิด-19 ทั้งนี้ บริษัทฯ บันทึกส่วนแบ่งขาดทุนจาก ยู ซิตี้ จำนวน 399 ล้านบาท (เทียบกับส่วนแบ่งกำไรจาก ยู ซิตี้ จำนวน 193 ล้านบาทที่ถูกบันทึกในไตรมาส 1 ปี 2562/63) และบันทึกส่วนแบ่งขาดทุนจาก BTSIGF จำนวน 24 ล้านบาท (เทียบกับส่วนแบ่งกำไรจาก BTSIGF จำนวน 225 ล้านบาทที่ถูกบันทึกในไตรมาส 1 ปี 2562/63)

ในส่วนของกำไรจากรายการที่เกิดขึ้นเป็นประจำก่อนค่าเสื่อมราคา ค่าตัดจำหน่าย ดอกเบี้ย และภาษี (Recurring EBITDA) จำนวน 1,520 ล้านบาท ลดลง 661 ล้านบาท หรือ 30.3% จากปีก่อน ปัจจัยหลักมาจากการดำเนินงานของธุรกิจสื่อโฆษณาที่ปรับตัวลดลง รวมถึงการรับรู้ส่วนแบ่งขาดทุนที่เพิ่มขึ้นจากเงินลงทุนในการร่วมค้าและบริษัทร่วม ซึ่งได้รับผลกระทบจากการแพร่ระบาดของโควิด-19

**ต้นทุนทางการเงิน** จำนวน 573 ล้านบาท เพิ่มขึ้นเล็กน้อย 2.5% หรือ 14 ล้านบาท จากปีก่อน

**กำไรสุทธิหลังหักภาษีจากรายการที่เกิดขึ้นเป็นประจำ** (หลังหักส่วนของผู้อถือหุ้นส่วนน้อย จำนวน 26 ล้านบาท) จำนวน 461 ล้านบาท ลดลง 54.2% หรือ 545 ล้านบาท จากปีก่อน และ**กำไรส่วนที่เป็นของผู้อถือหุ้นของบริษัทฯ** จำนวน 443 ล้านบาท ลดลง 50.4% หรือ 450 ล้านบาท จากปีก่อน

ทั้งนี้ อัตรากำไรสุทธิส่วนที่เป็นของผู้อถือหุ้นของบริษัทฯ ในไตรมาส 1 ปี 2563/64 อยู่ที่ 4.1% เมื่อเทียบกับ 10.2% ในไตรมาส 1 ปี 2562/63 โดยการลดลงของอัตรากำไรสุทธิมาจากการผลการดำเนินงานที่ปรับตัวลดลงของธุรกิจสื่อโฆษณา ธุรกิจอสังหาริมทรัพย์และธุรกิจบริการ ซึ่งเป็นผลมาจากการแพร่ระบาดของโควิด-19

รายได้จากการดำเนินงานและอัตรากำไรขั้นต้นจากการดำเนินงานประจำไตรมาส 1 ปี 2563/64 – แยกตามหน่วยธุรกิจ

รายได้จากการดำเนินงาน (ล้านบาท)	ไตรมาส 1 ปี 2563/64			ไตรมาส 1 ปี 2562/63			อัตรากำไรขั้นต้น <sup>๑</sup> (%)	อัตรากำไรขั้นต้น <sup>๑</sup> (%)
	ไตรมาส 1 ปี 2563/64	% ของ ยอดรวม	ไตรมาส 1 ปี 2562/63	% ของ ยอดรวม	% เปลี่ยนแปลง (YoY)	ไตรมาส 1 ปี 2563/64	ไตรมาส 1 ปี 2562/63	
ระบบขนส่งมวลชน <sup>4</sup>	8,929	92%	6,544	78%	36%	14.1%	9.8%	
สื่อโฆษณา <sup>5</sup>	441	4%	1,363	16%	(68)%	32.9%	61.8%	
อสังหาริมทรัพย์ <sup>6</sup>	35	1%	79	1%	(55)%	N.A.	6.5%	
บริการ <sup>7</sup>	320	3%	436	5%	(27)%	6.9%	1.4%	
<b>รวม</b>	<b>9,725</b>	<b>100%</b>	<b>8,422</b>	<b>100%</b>	<b>15%</b>	<b>14.2%</b>	<b>17.8%</b>	

<sup>4</sup> รายได้จากธุรกิจระบบขนส่งมวลชน ประกอบด้วย:

- i) รายได้จากก่อสร้างโครงการรถไฟฟ้าสีชมพูและเหลือง
- ii) รายได้จากบริการติดตั้งงานระบบและการจัดการรถไฟฟ้าสำหรับโครงการรถไฟฟ้าส่วนต่อขยายสายสีเขียวใต้และเหนือ และโครงการรถไฟฟ้าสายสีทอง ระยะที่ 1
- iii) รายได้จากบริการเดินรถไฟฟ้าและซ่อมบำรุง และรายได้ค่าโดยสาร BRT

<sup>5</sup> รายได้จากธุรกิจสื่อโฆษณา ประกอบด้วย

- i) รายได้สื่อโฆษณาของกลุ่ม VGI และ Rabbit Group (จัดอยู่ในกลุ่มธุรกิจบริการด้านดิจิทัล) โดย Rabbit Group รวมรายได้จาก BSS และ BSSH และบริษัทย่อย ยกเว้นรายได้จาก 2 บริษัท นั่นคือ รายได้จากบริษัท บางกอก เพย์เมนต์ โซลูชันส์ จำกัด (BPS) และบริษัท แรบบิท รีวอร์ดส์ จำกัด (RR)
- ii) รายได้จากธุรกิจสื่อโฆษณาในไตรมาส 1 ปี 2563/64 ยังรวมรายได้จากกลุ่ม MACO ในช่วงเดือนเมษายน 2562 ถึงเดือนมิถุนายน 2562

<sup>6</sup> รายได้ธุรกิจอสังหาริมทรัพย์ ประกอบด้วยยอดขายอสังหาริมทรัพย์ รายได้จากค่าเช่าและบริการ และรายได้จากโครงการสนามกอล์ฟธานีและสปอร์ตคลับ

<sup>7</sup> รายได้จากธุรกิจบริการ หมายถึง รายได้จากกระแสเงินสดของโปรแกรม Rabbit Rewards, รายได้จาก BPS, รายได้จากก่อสร้างและค่าที่ปรึกษาจาก HHT Construction และ Turtle 23

<sup>๑</sup> กำไรขั้นต้นจากการดำเนินงาน คำนวณจากรายได้จากการดำเนินงานจาก 4 หน่วยธุรกิจ

## ผลการดำเนินงานตามส่วนงาน

### ธุรกิจระบบขนส่งมวลชน

รายได้รวมจากการดำเนินงานของธุรกิจระบบขนส่งมวลชน ในไตรมาส 1 ปี 2563/64 จำนวน 8,929 ล้านบาท เพิ่มขึ้น 36.4% หรือ 2,384 ล้านบาท จากปีก่อน ส่วนใหญ่มาจากการ (i) การเพิ่มขึ้นของรายได้จากการให้บริการติดตั้งงานระบบและการจัดการรถไฟฟ้าขบวนใหม่สำหรับโครงการส่วนต่อขยายสายสีเขียวเหนือ จำนวน 1.4 พันล้านบาท จากปีก่อน เป็น 2.7 พันล้านบาท (ii) การเพิ่มขึ้นของรายได้จากก่อสร้างโครงการรถไฟฟ้าสายสีชมพูและสีเหลือง จำนวน 0.5 พันล้านบาทจากปีก่อน เป็น 4.9 พันล้านบาท และ (iii) การเติบโตอย่างแข็งแกร่งของรายได้จากการให้บริการเดินรถและซ่อมบำรุง 38.9% หรือ 323 ล้านบาท จากปีก่อน เป็น 1,153 ล้านบาท โดยการเพิ่มขึ้นของรายได้ดังกล่าวส่วนใหญ่มาจาก (a) การเปิดให้บริการ 9 สถานีแรกของส่วนต่อขยายสายสีเขียวเหนือ (จากสถานีห้าแยกลาดพร้าว ถึงสถานีวัดพระศรีมหาธาตุ) และ (b) การเพิ่มขึ้นตามสัญญาของค่าจ้างเดินรถและซ่อมบำรุงส่วนต่อขยายสายสีเขียวเดิมและส่วนต่อขยายสายสีเขียวใต้

ต้นทุนของธุรกิจระบบขนส่งมวลชนในไตรมาสนี้เพิ่มขึ้นเช่นเดียวกับรายได้ โดยเพิ่มขึ้น 1,770 ล้านบาท เป็น 7,672 ล้านบาท โดยการเพิ่มขึ้นส่วนใหญ่มาจากการบันทึกต้นทุนจาก (i) การให้บริการติดตั้งงานระบบและการจัดการรถไฟฟ้าขบวนใหม่สำหรับโครงการส่วนต่อขยายสายสีเขียวเหนือ รวมถึง (ii) งานก่อสร้างโครงการรถไฟฟ้าสายสีชมพูและสีเหลือง ที่เพิ่มขึ้น

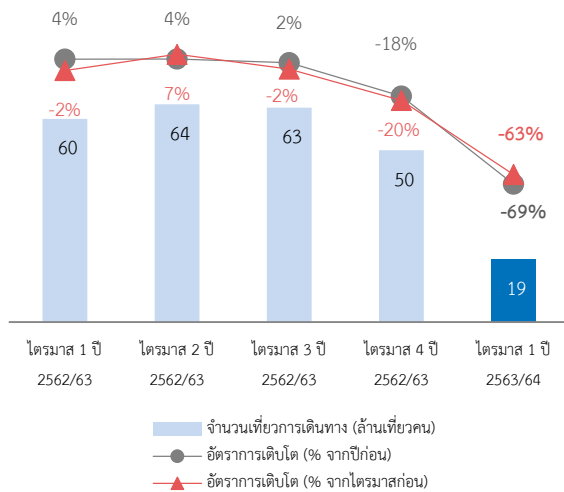
ดอกเบี้ยรับที่เกี่ยวกับโครงการรถไฟฟ้า ในไตรมาสนี้เพิ่มขึ้น 36.3% หรือเพิ่มขึ้น 159 ล้านบาท จากปีก่อน เป็น 598 ล้านบาท ส่วนใหญ่เป็นผลมาจากลูกหนี้ที่เกี่ยวกับการให้บริการติดตั้งงานระบบและจัดการรถไฟฟ้าขบวนใหม่สำหรับโครงการส่วนต่อขยายสายสีเขียวเหนือ และลูกหนี้ในโครงการรถไฟฟ้าสายสีชมพูและสีเหลือง

Recurring EBITDA margin ปรับตัวเพิ่มขึ้นเป็น 20.3% จาก 19.2% ในปีก่อน จากผลการดำเนินงานในภาพรวมของธุรกิจระบบขนส่งมวลชนที่ปรับตัวดีขึ้น รวมถึงการเพิ่มขึ้นของดอกเบี้ยรับที่เกี่ยวกับโครงการรถไฟฟ้า

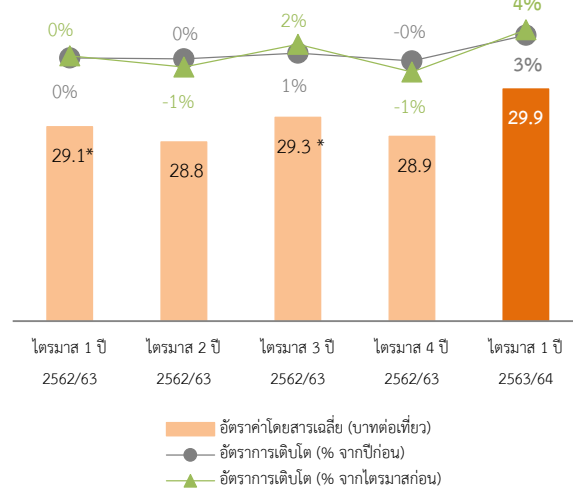
ในไตรมาส 1 ปี 2563/64 บริษัทฯ รับรู้ส่วนแบ่งขาดทุนจากเงินลงทุนใน BTSGIF จำนวน 24 ล้านบาท (เทียบกับส่วนแบ่งกำไร จำนวน 225 ล้านบาท จากปีก่อน) เป็นผลมาจากรายได้ค่าโดยสารของรถไฟฟ้าสีเขียวสายหลักที่ปรับตัวลดลงในไตรมาสนี้ โดยลดลง 67.5% หรือ 1,148 ล้านบาท จากปีก่อน เป็น 553 ล้านบาท จากจำนวนเที่ยวการเดินทางที่ลดลงในไตรมาสนี้ (ลดลง 69.0% จากปีก่อน เป็น 18.5 ล้านเที่ยวคน) ปัจจัยหลักมาจากการแพร่ระบาดของโควิด-19 โดยรัฐบาลได้ประกาศห้ามออกนอกเคหสถาน (เคอร์ฟิว) ในช่วงเวลาที่กำหนดช่วงเดือนเมษายน ถึงกลางเดือนมิถุนายน 2563 ที่ผ่านมา อย่างไรก็ตาม มาตรการโดยรัฐเหล่านี้ยังคงเติบโต 3.0% จากปีก่อน เป็น 29.9 บาทต่อเที่ยว

รายละเอียดเพิ่มเติม สามารถดูได้ใน คำอธิบายและวิเคราะห์ฐานะทางการเงินและผลการดำเนินงานประจำไตรมาส 1 ปี 2563/64 ของ BTSGIF

สถิติจำนวนเที่ยวการเดินทางและ % การเติบโต



สถิติอัตราค่าโดยสารเฉลี่ย\* และ % การเติบโต



\*เพื่อการเปรียบเทียบ อัตราค่าโดยสารเฉลี่ยที่แสดงอยู่ด้านบนคำนวณมาจากอัตราค่าโดยสารก่อนหักผลกระทบจากเหตุการณ์พิเศษ

### ธุรกิจสื่อโฆษณา

รายได้จากการดำเนินงานธุรกิจสื่อในไตรมาส 1 ปี 2563/64 ของธุรกิจสื่อโฆษณา ได้รวมรายได้ของกลุ่ม MACO สำหรับระยะเวลาตั้งแต่เดือนเมษายน 2562 ถึงเดือนมิถุนายน 2562 ซึ่งในงบการเงินจะปรากฏส่วนของรายได้นี้ในบรรทัด “ขาดทุนสำหรับงวดจากการดำเนินงานที่ยกเลิก”

รายได้จากธุรกิจสื่อโฆษณา ในไตรมาส 1 ปี 2563/64 จำนวน 441 ล้านบาท ลดลง 67.6% YoY เนื่องจากผลกระทบของการแพร่ระบาดของโควิด-19

รายได้จากการดำเนินงานธุรกิจสื่อโฆษณา (ล้านบาท)	ไตรมาส 1 ปี 2563/64	% ของยอดรวม	ไตรมาส 1 ปี 2562/63	% ของยอดรวม	% เปลี่ยนแปลง (YoY)
สื่อโฆษณานอกบ้าน	265	60%	928	68%	(71)%
สื่อโฆษณาในระบบรถไฟฟ้า	236	53%	572	42%	(59)%
สื่อโฆษณากลางแจ้ง	16	4%	266	20%	(94)%
สื่อโฆษณาในอาคารสำนักงานและอื่นๆ	13	3%	89	7%	(85)%
ธุรกิจบริการด้านดิจิทัล*	176	40%	435	32%	(60)%
<b>รวม</b>	<b>441</b>	<b>100%</b>	<b>1,363</b>	<b>100%</b>	<b>(68)%</b>

\* รายได้จากธุรกิจบริการดิจิทัล ประกอบด้วยรายได้ที่มาจาก 1. Rabbit Group 2. Trans.Ad Group ภายใต้ MACO และ 3. VGI Digital Lab

**ธุรกิจสื่อโฆษณาภายนอกบ้าน** มีรายได้คิดเป็นสัดส่วน 60% ของรายได้รวมของสื่อโฆษณา หรือ 265 ล้านบาท ลดลงอย่างมีนัยสำคัญ 71.4% หรือ 663 ล้านบาท จากปีก่อน สาเหตุหลักมาจากแพร่ระบาดของโควิด-19 ตามที่กล่าวไว้ข้างต้น ซึ่งทำให้การใช้จ่ายเพื่อการโฆษณาถูกเลื่อนออกไป

**ธุรกิจบริการด้านดิจิทัล** มีรายได้ 176 ล้านบาท ลดลง 59.5% หรือ 259 ล้านบาท จากปีก่อน โดยมีรายได้คิดเป็น 40% ของรายได้รวมของสื่อโฆษณา

**ต้นทุนจากธุรกิจสื่อโฆษณา** ลดลง 43.1% หรือ 225 ล้านบาท จากปีก่อน เป็น 296 ล้านบาท

ทั้งนี้ จากการที่ VGI ยกเลิกการควบคุมงบการเงินของ MACO ซึ่งมีผลตั้งแต่วันที่ 30 มกราคม 2563 ส่งผลให้ MACO มีการเปลี่ยนแปลงสถานะจากบริษัทย่อยเป็นบริษัทร่วมของ VGI แทน ดังนั้นรายได้จากสื่อโฆษณากลางแจ้งที่ MACO ทำการบริหารโดยตรง รวมถึงรายได้จากกลุ่มทรานซ์.แอด ที่บันทึกภายใต้ธุรกิจบริการด้านดิจิทัลสำหรับปี 2561/62 และปี 2562/63 จะถูกปรับปรุงออกจากงบกำไรขาดทุนของ VGI ทั้งนี้ VGI จะรับรู้เพียงส่วนแบ่งกำไร (ขาดทุน) จากเงินลงทุนใน MACO

รายละเอียดเพิ่มเติม สามารถดูได้ใน *คำอธิบายและวิเคราะห์ฐานะทางการเงินและผลการดำเนินงานประจำไตรมาส 1 ปี 2563/64* ของ VGI:

<http://vgi.listedcompany.com/misc/MDNA/20200813-vgi-mdna-1q20202021-th-01.pdf>

### **ธุรกิจอสังหาริมทรัพย์**

รายได้รวมจากการดำเนินงานของธุรกิจอสังหาริมทรัพย์ในไตรมาส 1 ปี 2563/64 จำนวน 35 ล้านบาท ลดลง 55.4% หรือ 44 ล้านบาท จากปีก่อน สาเหตุหลักมาจากการลดลงของรายได้ต่ออสังหาริมทรัพย์เชิงพาณิชย์ ในขณะที่ต้นทุนจากการดำเนินงานเพิ่มขึ้นเล็กน้อย 1.6% หรือ 1.2 ล้านบาท จากปีก่อน เป็น 75 ล้านบาท

ในไตรมาสนี้ บริษัทฯ รับรู้ส่วนแบ่งขาดทุนจาก ยู ซีดี (บริษัทร่วมของบริษัทฯ) จำนวน 399 ล้านบาท (เทียบกับส่วนแบ่งกำไร จำนวน 193 ล้านบาท จากปีก่อน) ปัจจัยหลักมาจากรายได้จากการดำเนินงานของธุรกิจโรงแรมที่ลดลงซึ่งเป็นผลมาจากการแพร่ระบาดของโควิด-19 รวมถึงกำไรจากอัตราแลกเปลี่ยนที่ลดลง

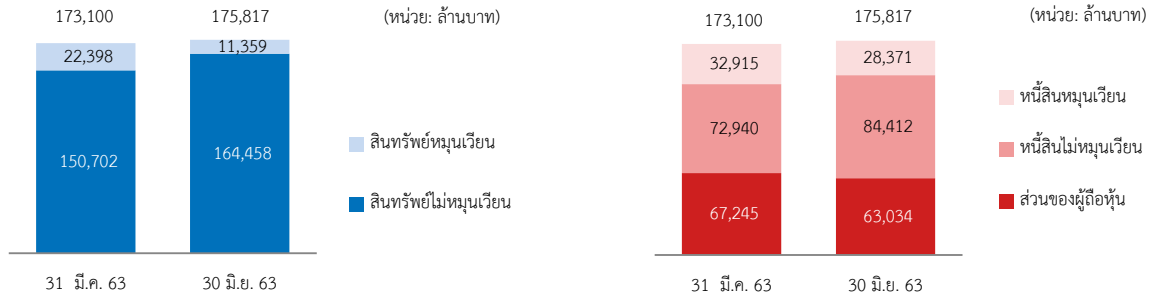
รายละเอียดเพิ่มเติม สามารถดูได้ใน *คำอธิบายและวิเคราะห์ฐานะทางการเงินและผลการดำเนินงานประจำไตรมาส 2 ปี 2563* ของ ยู ซีดี:

<http://u.listedcompany.com/misc/mdna/20200813-u-mdna-2q2020-th.pdf>

### **ธุรกิจบริการ**

บริษัทฯ มีรายได้จากธุรกิจบริการ จำนวน 320 ล้านบาท ในไตรมาส 1 ปี 2563/64 ลดลง 116 ล้านบาท หรือ 26.6% จากปีก่อน ส่วนใหญ่มาจากรายได้จากการก่อสร้างของ บริษัท เอชเอสที คอนสตรัคชั่น จำกัด ที่ลดลง 136 ล้านบาท เป็น 267 ล้านบาท ต้นทุนจากการดำเนินงานลดลงเช่นเดียวกับการลดลงของรายได้ โดยลดลง 30.7% หรือ 132 ล้านบาท จากปีก่อน เป็น 298 ล้านบาท

ฐานะทางการเงิน



สินทรัพย์รวม ณ วันที่ 30 มิถุนายน 2563 จำนวน 175,817 ล้านบาท เพิ่มขึ้น 2,716 ล้านบาท หรือ 1.6% จากวันที่ 31 มีนาคม 2563 ส่วนใหญ่เป็นผลมาจากการเพิ่มขึ้นของ

- (i) สินทรัพย์ทางการเงินอื่น และสินทรัพย์สิทธิการใช้ จำนวน 21,012 ล้านบาท จากการปรับใช้มาตรฐานการรายงานทางการเงินฉบับที่ 9 และฉบับที่ 16 (IFRS 9 และ IFRS 16)
- (ii) ลูกหนี้ที่ยังไม่ถึงกำหนดชำระและลูกหนี้ที่จะถึงกำหนดชำระในอนาคตภายใต้สัญญากับหน่วยงานของรัฐ จำนวน 3,582 ล้านบาท จาก (a) งานก่อสร้างโครงการรถไฟฟ้าสายสีชมพูและสีเหลือง รวมถึงดอกเบี้ยรับที่เกี่ยวกับลูกหนี้ที่ยังไม่ถึงกำหนดชำระของทั้งสองโครงการดังกล่าว และ (b) งานจัดหารถไฟฟ้าขบวนใหม่ รวมถึงดอกเบี้ยรับที่เกี่ยวกับการจัดหารถไฟฟ้าขบวนใหม่สำหรับโครงการส่วนต่อขยายสายสีเขียวเหนือ
- (iii) ต้นทุนโครงการรถไฟฟ้า จำนวน 2,819 ล้านบาท จากการก่อสร้างโครงการรถไฟฟ้าสายสีชมพูและสีเหลือง
- (iv) ลูกหนี้และดอกเบี้ยค้างรับและรายได้ค้างรับภายใต้สัญญาซื้อขายพร้อมติดตั้งระบบการเดินรถสำหรับโครงการรถไฟฟ้าส่วนต่อขยายสายสีเขียวเหนือจำนวน 2,217 ล้านบาท
- (v) เงินลงทุนในการร่วมค้า จำนวน 1,164 ล้านบาท ส่วนใหญ่มาจากเงินลงทุนในบริษัท อูตะเกา อินเตอร์เนชั่นแนล เอวีเอชั่น จำกัด
- (vi) เงินสดและรายการเทียบเท่าเงินสด จำนวน 612 ล้านบาท (สามารถดูความเคลื่อนไหวของเงินสดได้ใน งบกระแสเงินสด)

อย่างไรก็ดี การเพิ่มขึ้นบางส่วนถูกหักกลับกับการลดลงของ

- (i) เงินลงทุนชั่วคราว เงินลงทุนในตราสารอนุพันธ์ และเงินลงทุนระยะยาวอื่น จำนวน 20,702 ล้านบาท จากการปรับใช้มาตรฐานการรายงานทางการเงินฉบับที่ 9 และฉบับที่ 16 (IFRS 9 และ IFRS 16)
- (ii) ลูกหนี้การค้าและลูกหนี้อื่น จำนวน 5,621 ล้านบาท ส่วนใหญ่มาจากเงินสดรับที่เหลือจากการขายที่ดินเบย์วอเตอร์
- (iii) เงินลงทุนในบริษัทร่วม จำนวน 980 ล้านบาท ส่วนใหญ่มาจากผลการดำเนินงานที่ปรับตัวลดลงของ ยู ซิตี้

หนี้สินรวม ณ วันที่ 30 มิถุนายน 2563 เพิ่มขึ้น 6.5% หรือ 6,928 ล้านบาท เป็นจำนวน 112,782 ล้านบาท จาก ณ วันที่ 31 มีนาคม 2563 ส่วนใหญ่มาจากการเพิ่มขึ้นของ

- (i) หนี้สินทางการเงิน และหนี้สินตามสัญญาเช่า จำนวน 8,041 ล้านบาท จากการปรับใช้มาตรฐานการรายงานทางการเงินฉบับที่ 9 และฉบับที่ 16 (IFRS 9 และ IFRS 16)
- (ii) เงินกู้ยืมระยะยาวจากสถาบันการเงิน จำนวน 4,953 ล้านบาท ส่วนใหญ่มาจากการเบิกเงินกู้ยืมสำหรับโครงการรถไฟฟ้าสายสีชมพูและสีเหลือง

อย่างไรก็ดี การเพิ่มขึ้นของหนี้สินรวมบางส่วนถูกหักกลับด้วยการลดลงของ

- (iii) เงินกู้ระยะสั้นจากสถาบันการเงิน และเจ้าหนี้ตัวแลกเงิน จำนวน 6,475 ล้านบาท

ส่วนของผู้ถือหุ้น ลดลง 4,211 ล้านบาท จาก ณ วันที่ 31 มีนาคม 2563 หรือคิดเป็นการลดลง 6.3% จากปีก่อน เป็น 63,034 ล้านบาท โดยปัจจัยหลักมาจากการลดลงของ

- (i) กำไรสะสม จำนวน 2,275 ล้านบาท ส่วนใหญ่เป็นผลมาจากการจ่ายเงินปันผลพิเศษในเดือนพฤษภาคม 2563
- (ii) องค์กรประกอบอื่นของผู้ถือหุ้น จำนวน 1,870 ล้านบาท

ทั้งนี้ ณ วันที่ 30 มิถุนายน 2563 บริษัทฯ มีหุ้นสามัญที่ออกจำหน่ายแล้วทั้งหมดจำนวน 13,154.6 ล้านหุ้น (13,154.3 ล้านหุ้น ณ วันที่ 31 มีนาคม 2563) และมีอัตราผลตอบแทนต่อส่วนของผู้ถือหุ้นในไตรมาส 1 ปี 2563/64 อยู่ที่ 12.8% เทียบกับ 7.2% ในไตรมาส 1 ปี 2562/63

#### กระแสเงินสด

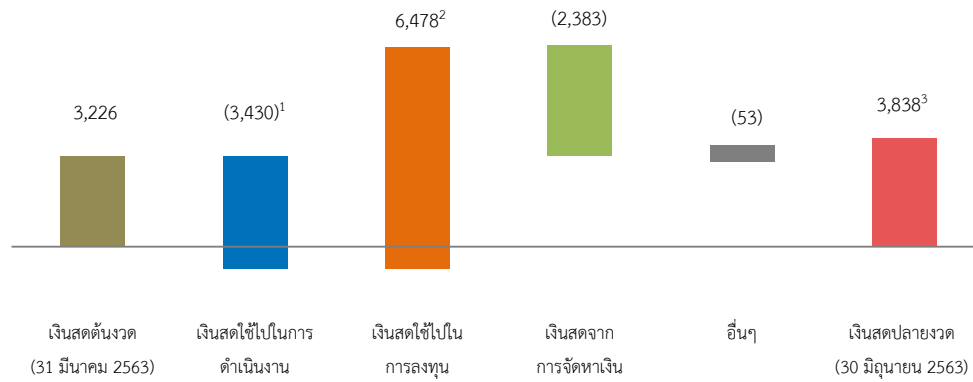
ณ วันที่ 30 มิถุนายน 2563 บริษัทฯ มีเงินสดและรายการเทียบเท่าเงินสด จำนวน 3,838 ล้านบาท เพิ่มขึ้น 19.0% หรือ 612 ล้านบาท จาก ณ วันที่ 31 มีนาคม 2563 บริษัทฯ มีเงินสดใช้ไปในกิจกรรมดำเนินงาน จำนวน 2,472 ล้านบาท (เทียบกับเงินสดใช้ไปในกิจกรรมดำเนินงาน จำนวน 2,576 ล้านบาท ในงวดสามเดือนของปี 2562/63) รายการหลักมาจากการบันทึกกำไรก่อนภาษี จำนวน 741 ล้านบาท หักลบด้วย (i) รายการที่ไม่ใช่เงินสดปรับกระทบยอดกำไรก่อนภาษี ให้เป็นเงินสด จำนวน 310 ล้านบาท และ (ii) การลดลงสุทธิของเงินทุนหมุนเวียน จำนวน 3,522 ล้านบาท ซึ่งรวมถึง (a) เงินลงทุนสำหรับค่าก่อสร้างโครงการรถไฟฟ้าสายสีชมพูและสีเหลือง จำนวน 2.3 พันล้านบาท และ (b) เงินลงทุนสำหรับการจัดหารถไฟฟ้าขบวนใหม่และติดตั้งระบบรถไฟฟ้าและเครื่องกล สำหรับส่วนต่อขยายสายสีเขียวเหนือ จำนวน 0.8 พันล้านบาท หลังจากที่บริษัทฯ จ่ายภาษีเงินได้สุทธิ จำนวน 22 ล้านบาท (72 ล้านบาท ในงวดสามเดือนของปี 2562/63) และจ่ายดอกเบี้ยสุทธิ จำนวน 936 ล้านบาท (520 ล้านบาท ในงวดสามเดือนของปี 2562/63) ทำให้บริษัทฯ มีเงินสดใช้ไปในกิจกรรมดำเนินงาน จำนวน 3,430 ล้านบาท

ส่วนของเงินสดสุทธิจากกิจกรรมลงทุน จำนวน 6,478 ล้านบาท รายการหลักมาจาก (i) เงินสดรับชำระลูกหนี้จากการขายเงินลงทุนในการร่วมค้า จำนวน 5.4 พันล้านบาท ส่วนใหญ่มาจากเงินสดรับที่เหลือจากการขายที่ดินเบย์วอเตอร์ (ii) เงินสดรับสุทธิจากการขายเงินลงทุนในสินทรัพย์ทางการเงินระยะสั้นและยาว จำนวน 4.6 พันล้านบาท ซึ่งถูกชดเชยบางส่วนด้วย (iii) เงินลงทุนสุทธิสำหรับค่าก่อสร้างโครงการรถไฟฟ้าสายสีชมพูและสีเหลือง จำนวน 2.6 พันล้านบาท และ (iv) เงินสดรับชำระลูกหนี้จากการขายเงินลงทุนในการร่วมค้า จำนวน 1.2 พันล้านบาท ส่วนใหญ่มาจากเงินลงทุนในบริษัท อู่ตะเภา อินเตอร์เนชั่นแนล เอวี เอชั่น จำกัด

ส่วนของเงินสดสุทธิใช้ไปในกิจกรรมจัดหาเงิน จำนวน 2,383 ล้านบาท ส่วนใหญ่มาจาก (i) เงินสดจ่ายชำระเงินกู้ยืมระยะสั้นสุทธิจากสถาบันการเงินและเจ้าหนี้ตัวแลกเปลี่ยน จำนวน 6.5 พันล้านบาท (ii) บริษัทฯ จ่ายเงินปันผล จำนวน 2.0 พันล้านบาทในเดือนพฤษภาคม 2563 ที่ผ่านมา หักลบกับ (iii) การเพิ่มขึ้นสุทธิของเงินกู้ยืมระยะยาวจากสถาบันการเงิน จำนวน 5.0 พันล้านบาท ส่วนใหญ่มาจากการเบิกเงินกู้ยืมสำหรับโครงการรถไฟฟ้าสายสีชมพูและสีเหลือง

การเคลื่อนไหวของกระแสเงินสด 3 เดือนสิ้นสุด วันที่ 30 มิถุนายน 2563

(ล้านบาท)



<sup>1</sup> เงินสดสุทธิใช้ไปในกิจกรรมดำเนินงาน หลังจ่าย

- ภาษีเงินได้สุทธิ จำนวน 22 ล้านบาท
- ดอกเบี้ยสุทธิ จำนวน 936 ล้านบาท
- เงินลงทุนสุทธิสำหรับค่าก่อสร้างโครงการรถไฟฟ้าสายสีชมพูและสีเหลือง จำนวน 2.3 พันล้านบาท
- เงินลงทุนสุทธิสำหรับการจัดหารถไฟฟ้ายานใหม่และติดตั้งระบบรถไฟฟ้ายานและเครื่องกล สำหรับส่วนต่อขยายสายสีเขียวเหนือ จำนวน 0.8 พันล้านบาท

<sup>2</sup> เงินสดสุทธิใช้ไปในกิจกรรมลงทุน รวมเงินลงทุนสุทธิสำหรับค่าก่อสร้างโครงการรถไฟฟ้าสายสีชมพูและสีเหลือง จำนวน 2.6 พันล้านบาท

<sup>3</sup> ไม่รวมเงินลงทุนที่มีสภาพคล่อง จำนวน 11.1 พันล้านบาท

**อัตราส่วนทางการเงินที่สำคัญ**

	ไตรมาส 1 ปี 2563/64	ไตรมาส 1* ปี 2562/63	ไตรมาส 4* ปี 2562/63
<b>ความสามารถในการทำกำไร</b>			
อัตราส่วนกำไรจากการดำเนินงานขั้นต้นต่อยอดขาย (%)	14.2%	17.8%	19.5%
อัตรากำไรจากรายการที่เกิดขึ้นเป็นประจำก่อนหักดอกเบี้ย ภาษี และค่าเสื่อม (%) <sup>A</sup>	15.6%	25.9%	16.5%
อัตรากำไรสุทธิจากรายการที่เกิดขึ้นเป็นประจำ (%) <sup>B</sup>	7.4%	14.3%	6.7%
อัตรากำไรสุทธิ (%) <sup>C</sup>	4.1%	9.6%	29.6%
อัตราผลตอบแทนต่อสินทรัพย์ (%) <sup>D</sup>	4.7%	2.9%	2.8%
อัตราผลตอบแทนต่อส่วนของผู้ถือหุ้น (%) <sup>E</sup>	12.8%	7.2%	7.4%
<b>สภาพคล่อง (เท่า)</b>			
อัตราส่วนเงินทุนหมุนเวียน	0.40x	1.05x	0.68x
<b>ความสามารถในการชำระหนี้ (เท่า)</b>			
อัตราส่วนหนี้สินที่มีภาระดอกเบี้ย ต่อส่วนของผู้ถือหุ้น	1.39x	1.32x	1.32x
อัตราส่วนหนี้สินสุทธิ (adjusted) <sup>F</sup> ต่อทุน	1.15x	0.82x	1.05x
อัตราส่วนหนี้สินสุทธิ (adjusted) <sup>F</sup> ต่อกำไรก่อนหักดอกเบี้ย ภาษี และค่าเสื่อมที่เกิดขึ้นเป็นประจำ	8.06x	6.52x	7.35x
ความสามารถในการชำระดอกเบี้ย <sup>G</sup>	2.65x	3.90x	2.30x
<b>อัตราส่วนต่อหุ้น<sup>H</sup></b>			
กำไรต่อหุ้นขั้นพื้นฐาน (บาท)	0.03	0.08	0.28
มูลค่าตามบัญชีต่อหุ้น (บาท)	4.79	5.49	5.32

**หมายเหตุ:**

\* รวมผลการดำเนินงานจากการดำเนินงานที่ยกเลิก

<sup>A</sup> ไม่รวมรายได้และรายจ่ายที่ไม่เกี่ยวข้องโดยตรงกับการดำเนินงาน (non-operating items)

<sup>B</sup> คำนวณจากกำไรจากรายการที่เกิดขึ้นเป็นประจำก่อนหักภาษี / รายได้ทั้งหมดที่เกิดขึ้นเป็นประจำ

<sup>C</sup> คำนวณจากกำไรสุทธิทางบัญชี (หลังหักส่วนของผู้มีส่วนได้เสียที่ไม่มีอำนาจควบคุมของบริษัทย่อย) / รายได้ทั้งหมดทางบัญชี

<sup>D</sup> คำนวณจากกำไรสุทธิทางบัญชี / สินทรัพย์รวมเฉลี่ย

<sup>E</sup> คำนวณจากกำไรสุทธิทางบัญชี / ส่วนของผู้ถือหุ้นรวมเฉลี่ย

<sup>F</sup> คำนวณจากหนี้สินที่มีภาระดอกเบี้ยจ่ายหักเงินสดและรายการเทียบเท่าเงินสด เงินลงทุนที่มีสภาพคล่อง และเงินสำรองรับคืนจากสำนักหักบัญชี - ค่าหุ้นบริษัทย่อย

<sup>G</sup> คำนวณจากกำไรจากการดำเนินงานก่อนหักดอกเบี้ย ภาษี และค่าเสื่อม / ค่าใช้จ่ายทางการเงิน

<sup>H</sup> คำนวณจากจำนวนหุ้นสามัญเฉลี่ย ณ มูลค่าที่ตราไว้ ที่ 4.0 บาท ต่อหุ้น

## มุมมองผู้บริหาร

ระบบขนส่งมวลชนทางราง ยังคงนับเป็นโครงการปัจจัยพื้นฐานที่จำเป็นต่อผู้คนมากมายในกรุงเทพฯ และปริมณฑล เมื่อรัฐบาลเริ่มผ่อนคลายนโยบายการปิดประเทศตั้งแต่วันที่ 1 พฤษภาคม 2563 เป็นต้นมา จำนวนเที่ยวการเดินทางในรถไฟฟ้าสายสีเขียวสายหลักก็ค่อยๆ เพิ่มขึ้นและฟื้นตัวเร็วกว่าที่คาดการณ์ไว้ ขณะนี้จำนวนเที่ยวการเดินทางกลับมาประมาณ 60% ของจำนวนผู้โดยสารในวันทำการในช่วงเวลาปกติ สำหรับการพัฒนาและการก่อสร้างเส้นทางรถไฟฟ้าสายใหม่ๆ ของเรายังคงรุดหน้าไปอย่างต่อเนื่อง โดยเรายังคงคาดการณ์การเปิดให้บริการบางส่วนของโครงการรถไฟฟ้าสายสีชมพูและสายสีเหลืองในเดือนตุลาคม 2564 และคาดว่าจะเปิดให้บริการโครงการรถไฟฟ้าสายสีทองเฟส 1 ได้ในเดือนตุลาคมปีนี้ สำหรับโครงการส่วนต่อขยายสีเขียวเหนือ เรายังคงตั้งเป้าในการเปิดให้บริการอีก 7 สถานีที่เหลือ (สถานีพหลโยธิน 59 – สถานีคูคต) ภายในเดือนธันวาคม 2563 นอกจากนี้ ขณะนี้เราได้เดินทางเพิ่มเติมกำลังในการศึกษาความเป็นไปได้ของโครงการรถไฟฟ้าสายสีส้ม ซึ่งจะมีการยื่นขอประมูลในเดือนกันยายน 2563 นี้

สำหรับโครงการคมนาคมขนส่ง อื่นๆ นั้น ตามที่คณะรัฐมนตรีมีมติอนุมัติโครงการทางหลวงพิเศษระหว่างเมือง 2 เส้นทาง ได้แก่ ทางหลวงพิเศษสาย M6 จากบางปะอินถึงนครราชสีมา และสาย M81 จากบางใหญ่ถึงกาญจนบุรี (ผ่านกิจการร่วมค้า BGSR ซึ่งบริษัทฯ ถือหุ้น 40%) โดยคาดว่าจะสามารถลงนามสัญญาได้ในเดือนสิงหาคม 2563 ในขณะที่สนามบินนานาชาติอู่ตะเภา (ผ่านกิจการร่วมค้า BBS ซึ่งบริษัทฯ ถือหุ้น 35%) ขณะนี้กำลังรออนุมัติจากเจ้าพนักงานก่อสร้าง (Notice-to-Proceed) ซึ่งคาดว่าจะเริ่มงานก่อสร้างได้ในช่วงต้นปี 2565

สำหรับธุรกิจสื่อโฆษณา ยังคงได้รับผลกระทบจากการแพร่ระบาดของโควิด-19 ไทย ส่งผลให้ธุรกิจของวีจีไอ โดยเฉพาะธุรกิจสื่อโฆษณายังคงมีความเสี่ยงจากความผันผวนและไม่สามารถมองเห็นแนวโน้มที่ชัดเจน อย่างไรก็ตาม ด้วยความหลากหลายของธุรกิจของวีจีไอ รวมถึงความแข็งแกร่งของฐานะทางการเงิน และที่สำคัญที่สุดความร่วมมือร่วมใจของทุกคนในกลุ่มบริษัท ทำให้เราเชื่อมั่นว่าวีจีไอจะได้รับประโยชน์เมื่อสถานการณ์กลับมาเป็นปกติอีกครั้ง

ในส่วนของธุรกิจอสังหาริมทรัพย์ วิกฤตโควิด-19 ส่งผลกระทบอย่างมากต่อกิจกรรมทางธุรกิจของ U City และส่งผลกระทบอย่างมากต่อผลการดำเนินงานทางการเงินของ U City ในปัจจุบันและคาดว่าจะยังส่งผลกระทบต่อขนาดอันใกล้ อย่างไรก็ตาม เรายังคงไม่สามารถประมาณการผลกระทบอย่างสมเหตุสมผลได้อย่างชัดเจนในขณะนี้ โดยฝ่ายบริหารของ U City ได้ติดตามโครงการที่อยู่ในระหว่างการพัฒนาอย่างต่อเนื่อง รวมทั้งประเมินผลกระทบทางการเงินในส่วนที่เกี่ยวข้องกับการประเมินมูลค่าสินทรัพย์ประมาณการหนี้สินและหนี้สินที่อาจเกิดขึ้น และจะบันทึกผลกระทบดังกล่าว เมื่อสามารถทำได้

สุดท้ายนี้ กลุ่มบริษัท มีการติดตามสถานการณ์อย่างต่อเนื่อง ตลอดจนพยายามดูแลผู้มีส่วนได้ส่วนเสียทั้งหมดอย่างดีที่สุด รวมทั้งปกป้องผลประโยชน์ระยะยาวของผู้ถือหุ้นของเราท่ามกลางเวลาที่ท้าทายนี้ และเราจะประกาศเป้าหมายธุรกิจเมื่อสถานการณ์การแพร่ระบาดของโควิด-19 มีความชัดเจนมากขึ้น

นายรังสิน กฤตลักขณ์

(กรรมการบริหารและผู้อำนวยการใหญ่สายปฏิบัติการ)