



**บริษัท แอล เอช ไฟแนนซ์เซียล กรุ๊ป จำกัด (มหาชน)
คำอธิบายและการวิเคราะห์ฐานะการเงินและผลการดำเนินงาน
สำหรับงวดไตรมาสที่ 2 สิ้นสุดวันที่ 30 มิถุนายน 2563**

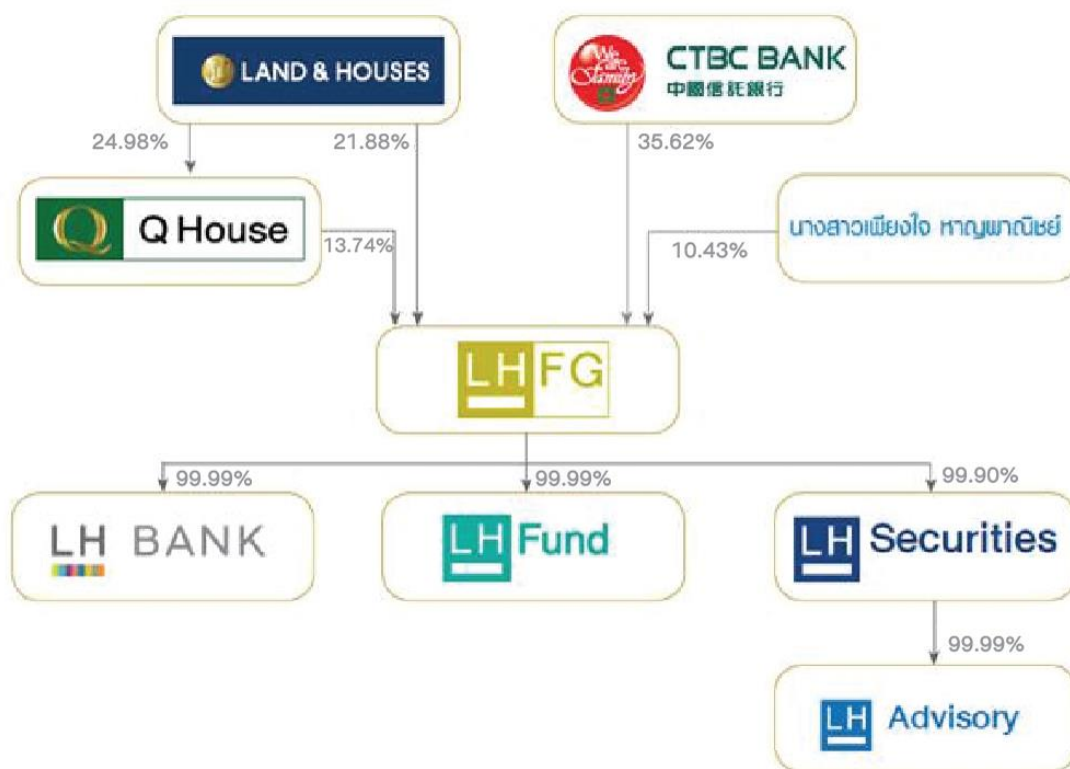
(รายงานฉบับนี้เป็นคำอธิบายการเปลี่ยนแปลงที่สำคัญในงบการเงินรวมทั้งสอบทานและตรวจสอบโดยผู้สอบบัญชีรับอนุญาต)

ภาพรวมการประกอบธุรกิจ

บริษัท แอล เอช ไฟแนนซ์เซียล กรุ๊ป จำกัด (มหาชน) เป็นบริษัทแม่ของกลุ่มธุรกิจทางการเงิน ประกอบธุรกิจการถือหุ้นในบริษัทอื่นโดยไม่ได้ทำธุรกิจของตนเอง (Non-Operating Holding Company) ปัจจุบันกลุ่มธุรกิจทางการเงิน ประกอบด้วย

- บริษัท แอล เอช ไฟแนนซ์เซียล กรุ๊ป จำกัด (มหาชน)
- ธนาคารแลนด์ แอนด์ เฮาส์ จำกัด (มหาชน)
- บริษัทหลักทรัพย์จัดการกองทุน แลนด์ แอนด์ เฮาส์ จำกัด
- บริษัทหลักทรัพย์ แลนด์ แอนด์ เฮาส์ จำกัด (มหาชน)
- บริษัท แลนด์ แอนด์ เฮาส์ แอควิซิชั่น จำกัด

โครงสร้างผู้ถือหุ้นของบริษัท แอล เอช ไฟแนนซ์เซียล กรุ๊ป จำกัด (มหาชน) เป็นดังนี้



การรับรองเป็นสมาชิกแนวร่วมปฏิบัติของภาคเอกชนไทยในการต่อต้านการทุจริต

บริษัท แอล เอช ไฟแนนซ์เซียล กรุ๊ป จำกัด (มหาชน) ธนาคารแลนด์ แอนด์ เฮาส์ จำกัด (มหาชน) และบริษัทหลักทรัพย์จัดการกองทุน แลนด์ แอนด์ เฮาส์ จำกัด ได้รับประกาศนียบัตรรับรองฐานะเป็นสมาชิกแนวร่วมปฏิบัติของภาคเอกชนไทยในการต่อต้านการทุจริต จากคณะกรรมการแนวร่วมปฏิบัติของภาคเอกชนไทยในการต่อต้านการทุจริต สำหรับบริษัทหลักทรัพย์ แลนด์ แอนด์ เฮาส์ จำกัด (มหาชน) ได้เข้าร่วมลงนามประกาศเจตนารมณ์แนวร่วมปฏิบัติของภาคเอกชนไทยในการต่อต้านการทุจริต

การรับประกาศนียบัตรด้านการดำเนินธุรกิจด้านสิ่งแวดล้อม สังคม และธรรมาภิบาล

บริษัท แอล เอช ไฟแนนซ์เซียล กรุ๊ป จำกัด (มหาชน) ได้รับการคัดเลือกจากสถาบันไทยพัฒนาให้เป็น 1 ใน 100 บริษัทจดทะเบียน ที่มีความโดดเด่นในการดำเนินธุรกิจด้านสิ่งแวดล้อม สังคม และธรรมาภิบาล ประจำปี 2562 (Environmental Social and Governance: ESG) หรือที่เรียกว่ากลุ่มหลักทรัพย์ ESG100 ต่อเนื่องเป็นปีที่ 5 และหุ้นของบริษัทได้รับการคัดเลือกให้เข้าอยู่ใน Universe ของกลุ่มหลักทรัพย์ ESG100 ประจำปี 2562

ผลการประเมินตามโครงการประเมินคุณภาพการจัดประชุมสามัญผู้ถือหุ้น

บริษัท แอล เอช ไฟแนนซ์เซียล กรุ๊ป จำกัด (มหาชน) ได้รับการประเมินคุณภาพการจัดประชุมสามัญผู้ถือหุ้น ประจำปี 2562 โดยสมาคมส่งเสริมผู้ลงทุนไทย บริษัทได้รับผลคะแนนการประเมินเต็ม 100 คะแนน ต่อเนื่องเป็นปีที่ 7

ผลการประเมินการกำกับดูแลกิจการที่ดี

บริษัท แอล เอช ไฟแนนซ์เซียล กรุ๊ป จำกัด (มหาชน) ได้รับการประเมินด้านการกำกับดูแลกิจการที่ดีของบริษัทจดทะเบียน ประจำปี 2562 โดยสมาคมส่งเสริมสถาบันกรรมการบริษัทไทย ซึ่งผลการประเมินบริษัทจัดอยู่ในเกณฑ์ “ดีเลิศ” จำนวนตราสัญลักษณ์ 5 ดวง ต่อเนื่องเป็นปีที่ 5

ภาพรวมเศรษฐกิจและภาวะการแข่งขันของธนาคารพาณิชย์

ไตรมาสที่ 2 ปี 2563 เศรษฐกิจไทยหดตัวรุนแรงเมื่อเทียบกับระยะเดียวกันของปีก่อน เนื่องจากการแพร่ระบาดของไวรัสโคโรนา และการดำเนินมาตรการควบคุมการแพร่ระบาดของรัฐบาลหลายประเทศรวมทั้งประเทศไทย ส่งผลให้กิจกรรมทางเศรษฐกิจทั่วโลกหยุดชะงัก โดยเฉพาะการส่งออกสินค้าหมวดสูง ประกอบกับภาคธุรกิจได้รับผลกระทบจากการหยุดชะงักของห่วงโซ่การผลิตและการระงับเส้นทางการขนส่งด้านการบริการหมวดสูง โดยในไตรมาสนี้ไม่มีนักท่องเที่ยวต่างชาติเดินทางเข้ามาตลอดทั้งไตรมาส ซึ่งเป็นผลจากการจำกัดการเดินทางระหว่างประเทศของไทย ซึ่งส่งผลกระทบต่อธุรกิจและแรงงานในภาคที่เกี่ยวข้องกับการท่องเที่ยว สำหรับอุปสงค์ในประเทศหดตัวสูงขึ้นจากระยะเดียวกันของปีก่อน การบริโภคภาคเอกชนหดตัวในทุกหมวดการใช้จ่ายเนื่องจากกำลังซื้อภาคครัวเรือนที่อ่อนแอ ผู้บริโภคหลีกเลี่ยงการเดินทางออกนอกบ้านและงดกิจกรรมทางเศรษฐกิจเป็นวงกว้าง ส่วนการลงทุนภาคเอกชนหดตัวสูงสาเหตุหลักเกิดจากการลดลงของการลงทุนหมวดเครื่องจักรและอุปกรณ์ ประกอบกับมีกำลังการผลิตส่วนเกินเหลืออยู่มาก ขณะที่การใช้จ่ายภาครัฐขยายตัวและเป็นแรงขับเคลื่อนสำคัญในช่วงที่กิจกรรมทางเศรษฐกิจด้านอื่นๆ หดตัว

จากสถานการณ์และความเสี่ยงดังกล่าว ธนาคารแห่งประเทศไทยได้ปรับลดประมาณการเศรษฐกิจโดยคาดว่าเศรษฐกิจไทยปี 2563 จะหดตัวร้อยละ 8.1 (ณ เดือนมิถุนายน 2563) และมีแนวโน้มที่ต้องเผชิญความเสี่ยงหลายด้าน อาทิ

- เศรษฐกิจโลกอาจหดตัวหรือฟื้นตัวช้ากว่าคาด และภาคการท่องเที่ยวของไทยอาจฟื้นตัวช้าหากการแพร่ระบาดของไวรัสโคโรนารุนแรงหรือมีการระบาดระลอกใหม่

- การกีดกันทางการค้าระหว่างสหรัฐฯ และจีนที่อาจกลับมาทวีความรุนแรงขึ้น

- ความเสี่ยงด้านภูมิรัฐศาสตร์

- ความสามารถในการชำระหนี้ของภาครัฐกิจและภาคครัวเรือนที่ลดลงมาก

สำหรับภาคการธนาคาร ไตรมาสที่ 2 ปี 2563 สินเชื่อของระบบธนาคารพาณิชย์ขยายตัวทั้งสินเชื่อธุรกิจและสินเชื่อรายย่อย ส่วนหนึ่งเป็นผลจากการดำเนินมาตรการช่วยเหลือด้านการเงินและด้านสินเชื่อผ่านโครงการต่างๆ ของธนาคารแห่งประเทศไทย อย่างไรก็ตาม แม้คุณภาพสินเชื่อมีแนวโน้มด้อยลงจากผลกระทบของการแพร่ระบาดของไวรัสโคโรนา แต่ระบบธนาคารพาณิชย์โดยรวมยังมีเสถียรภาพ เนื่องจากมีการติดตามดูแลคุณภาพสินเชื่ออย่างใกล้ชิด มีระดับเงินกองทุนและเงินสำรองที่เข้มแข็ง

การจัดอันดับเครดิต

บริษัท แอล เอช ไฟแนนซ์เชียล กรุ๊ป จำกัด (มหาชน) ได้รับการจัดอันดับเครดิตองค์กรโดยบริษัท ทริสเรทติ้ง จำกัด อยู่ที่ระดับ “BBB+” แนวโน้มอันดับเครดิต “Stable” หรือ “คงที่”

การวิเคราะห์ผลการดำเนินงาน

การวิเคราะห์ผลการดำเนินงานของบริษัท แอล เอช ไฟแนนซ์เชียล กรุ๊ป จำกัด (มหาชน) และบริษัทย่อย เป็นการเปรียบเทียบผลการดำเนินงานไตรมาสที่ 2 ของปี 2563 กับผลการดำเนินงานไตรมาสที่ 2 ของปี 2562 และเปรียบเทียบผลการดำเนินงานงวด 6 เดือนของปี 2563 กับผลการดำเนินงานงวด 6 เดือนของปี 2562

ตารางแสดงผลการดำเนินงาน

(หน่วย: ล้านบาท)

รายการ	ไตรมาส		เปลี่ยนแปลง	ไตรมาส		งวด 6 เดือน		เปลี่ยนแปลง
	2/2563	1/2563	(%QoQ)	2/2562	(%YoY)	2563	2562	(%YoY)
รายได้ดอกเบี้ย	1,954.1	2,144.6	(8.9)	2,171.0	(10.0)	4,098.6	4,355.4	(5.9)
ค่าใช้จ่ายดอกเบี้ย	(826.0)	(866.1)	(4.6)	(1,047.2)	(21.1)	(1,692.0)	(2,074.0)	(18.4)
รายได้ดอกเบี้ยสุทธิ	1,128.1	1,278.5	(11.8)	1,123.8	0.4	2,406.6	2,281.4	5.5
รายได้ค่าธรรมเนียมและบริการ	202.2	227.4	(11.1)	222.4	(9.1)	429.5	434.7	(1.2)
ค่าใช้จ่ายค่าธรรมเนียมและบริการ	(39.8)	(50.2)	(20.7)	(53.5)	(25.6)	(90.0)	(91.8)	(2.0)

รายการ	ไตรมาส		เปลี่ยนแปลง	ไตรมาส	เปลี่ยนแปลง	งวด 6 เดือน		เปลี่ยนแปลง
	2/2563	1/2563	(%QoQ)	2/2562	(%YoY)	2563	2562	(%YoY)
รายได้ค่าธรรมเนียมและบริการสุทธิ	162.4	177.2	(8.4)	168.9	(3.8)	339.5	342.9	(1.0)
กำไรสุทธิจากเครื่องมือทางการเงินที่วัดมูลค่าด้วยมูลค่ายุติธรรมผ่านกำไรหรือขาดทุน	18.5	22.7	(18.5)	2.7	585.2	41.2	4.2	881.0
กำไรจากเงินลงทุน	259.9	148.2	75.4	463.9	(44.0)	408.1	475.0	(14.1)
รายได้เงินปันผล	323.0	397.6	(18.8)	340.4	(5.1)	720.6	767.2	(6.1)
รายได้จากการดำเนินงานอื่น	5.0	8.2	(39.0)	6.9	(27.5)	13.2	12.6	4.8
รายได้จากการดำเนินงาน	1,896.9	2,032.4	(6.7)	2,106.6	(10.0)	3,929.2	3,883.3	1.2
ค่าใช้จ่ายในการดำเนินงานอื่น	700.1	703.7	(0.5)	759.1	(7.8)	1,403.8	1,490.5	(5.8)
ผลขาดทุนด้านเครดิตที่คาดว่าจะเกิดขึ้น	628.4	294.6	113.3	470.0	33.7	922.9	570.0	61.9
ภาษีเงินได้	67.5	205.3	(67.1)	116.4	(42.0)	272.8	255.0	7.0
กำไรจากการดำเนินงานก่อนผลขาดทุนด้านเครดิตที่คาดว่าจะเกิดขึ้นและภาษีเงินได้	1,196.8	1,328.7	(9.9)	1,347.5	(11.2)	2,525.4	2,392.8	5.5
กำไรจากการดำเนินงานก่อนภาษีเงินได้	568.4	1,034.1	(45.0)	877.5	(35.2)	1,602.5	1,822.8	(12.1)
กำไรสุทธิ	500.9	828.8	(39.6)	761.1	(34.2)	1,329.7	1,567.8	(15.2)
กำไรต่อหุ้นขั้นพื้นฐาน (บาท)	0.024	0.039	(38.5)	0.036	(33.3)	0.063	0.074	(14.9)

ผลการดำเนินงานของบริษัทและบริษัทย่อย ไตรมาสที่ 2 ของปี 2563 มีกำไรสุทธิจำนวน 500.9 ล้านบาท ลดลงร้อยละ 34.2 เมื่อเทียบกับไตรมาสที่ 2 ของปี 2562 ที่มีกำไรสุทธิจำนวน 761.1 ล้านบาท

ผลการดำเนินงานของบริษัทและบริษัทย่อย งวด 6 เดือนของปี 2563 มีกำไรสุทธิจำนวน 1,329.7 ล้านบาท ลดลงร้อยละ 15.2 เมื่อเทียบกับงวด 6 เดือน ของปี 2562 ที่มีกำไรสุทธิจำนวน 1,567.8 ล้านบาท โดยเป็นการลดลงจากกำไรจากเงินลงทุนและการเพิ่มขึ้นจากผลขาดทุนด้านเครดิตที่คาดว่าจะเกิดขึ้น

รายได้ดอกเบี้ยสุทธิ

ไตรมาสที่ 2 ของปี 2563 รายได้ดอกเบี้ยสุทธิ มีจำนวน 1,128.1 ล้านบาท เพิ่มขึ้นร้อยละ 0.4 เมื่อเทียบกับไตรมาสที่ 2 ของปี 2562 โดยรายได้ดอกเบี้ย มีจำนวน 1,954.1 ล้านบาท ลดลงร้อยละ 10.0 เมื่อเทียบกับไตรมาสที่ 2 ของปี 2562 และค่าใช้จ่ายดอกเบี้ย มีจำนวน 826.0 ล้านบาท ลดลงร้อยละ 21.1

งวด 6 เดือนของปี 2563 รายได้ดอกเบี้ยสุทธิ มีจำนวน 2,406.6 ล้านบาท เพิ่มขึ้นร้อยละ 5.5 เมื่อเทียบกับงวด 6 เดือนของปี 2562 โดยรายได้ดอกเบี้ย มีจำนวน 4,098.6 ล้านบาท ลดลงร้อยละ 5.9 เมื่อเทียบกับงวด 6 เดือนของปี 2562 และค่าใช้จ่ายดอกเบี้ย มีจำนวน 1,692.0 ล้านบาท ลดลงร้อยละ 18.4

รายได้ดอกเบี้ยลดลงเนื่องจากบริษัทย่อยที่ประกอบธุรกิจธนาคาร ได้เพิ่มระมัดระวังในการปล่อยสินเชื่อ และค่าใช้จ่ายดอกเบี้ยลดลงเนื่องจากการผ่อนปรนอัตราเงินนำส่งสถาบันการเงินเข้าบัญชีสะสมเพื่อการชำระคืนต้นเงินกู้ซึ่งให้ความเสียหายของกองทุนเพื่อการฟื้นฟูและพัฒนาระบบสถาบันการเงิน (FIDF) จากอัตราร้อยละ 0.46 ต่อปี เหลือร้อยละ 0.23 ต่อปี ตามมาตรการของภาครัฐในปี 2563-2564

รายได้ที่มีโชดดอกเบี้ยสุทธิ

รายได้ที่มีโชดดอกเบี้ยสุทธิ ประกอบด้วย รายได้ค่าธรรมเนียมและบริการสุทธิ กำไรสุทธิ จากเครื่องมือทางการเงินที่วัดมูลค่าด้วยมูลค่ายุติธรรมผ่านกำไรหรือขาดทุน กำไรจากเงินลงทุน รายได้เงินปันผล และรายได้จากการดำเนินงานอื่น

ไตรมาสที่ 2 ปี 2563 รายได้ค่าธรรมเนียมและบริการสุทธิ มีจำนวน 162.4 ล้านบาท ลดลงจากไตรมาสที่ 2 ปี 2562 ร้อยละ 3.8 และรายได้ที่มีโชดดอกเบี้ยสุทธิไตรมาสที่ 2 ของปี 2563 มีจำนวน 768.8 ล้านบาท ลดลงร้อยละ 21.8 เมื่อเทียบกับไตรมาสที่ 2 ของปี 2562

งวด 6 เดือนของปี 2563 รายได้ค่าธรรมเนียมและบริการสุทธิ มีจำนวน 339.5 ล้านบาท ลดลงจากงวด 6 เดือนของปี 2562 ร้อยละ 1.0 และรายได้ที่มีโชดดอกเบี้ยสุทธิงวด 6 เดือนของปี 2563 มีจำนวน 1,522.6 ล้านบาท ลดลงร้อยละ 5.0 เมื่อเทียบกับงวด 6 เดือนของปี 2562 ส่วนใหญ่เป็นการลดลงจากกำไรจากเงินลงทุน

ค่าใช้จ่ายในการดำเนินงานอื่น

ไตรมาสที่ 2 ของปี 2563 ค่าใช้จ่ายในการดำเนินงานอื่นมีจำนวน 700.1 ล้านบาท ลดลงร้อยละ 7.8 เมื่อเทียบกับไตรมาสที่ 2 ของปี 2562

งวด 6 เดือนของปี 2563 ค่าใช้จ่ายในการดำเนินงานอื่นมีจำนวน 1,403.8 ล้านบาท ลดลงร้อยละ 5.8 เมื่อเทียบกับงวด 6 เดือนของปี 2562

ค่าใช้จ่ายในการดำเนินงานอื่นลดลง ส่วนใหญ่เป็นการลดลงของค่าใช้จ่ายเกี่ยวกับพนักงาน ค่าใช้จ่ายส่งเสริมการขายและโฆษณา และเป็นผลจากการบริหารค่าใช้จ่ายที่มีประสิทธิภาพภายใต้สถานการณ์การระบาดของไวรัสโคโรนา

ตารางแสดงค่าใช้จ่ายในการดำเนินงานอื่น

(หน่วย: ล้านบาท)

รายการ	ไตรมาส		เปลี่ยนแปลง	ไตรมาส		งวด 6 เดือน		เปลี่ยนแปลง
	2/2563	1/2563	(%QoQ)	2/2562	(%YoY)	2563	2562	(%YoY)
ค่าใช้จ่ายเกี่ยวกับพนักงาน	359.8	362.6	(0.8)	393.5	(8.6)	722.4	795.1	(9.1)
ค่าใช้จ่ายเกี่ยวกับอาคารสถานที่และอุปกรณ์	177.6	186.8	(4.9)	186.6	(4.8)	364.4	373.1	(2.3)
ค่าใช้จ่ายอื่น ๆ	162.7	154.3	5.4	179.0	(9.1)	317.0	322.3	(1.6)
รวม	700.1	703.7	(0.5)	759.1	(7.8)	1,403.8	1,490.5	(5.8)

กำไรจากการดำเนินงานก่อนผลขาดทุนด้านเครดิตที่คาดว่าจะเกิดขึ้นและภาษีเงินได้

บริษัทและบริษัทย่อย มีกำไรจากการดำเนินงานก่อนผลขาดทุนด้านเครดิตที่คาดว่าจะเกิดขึ้นและภาษีเงินได้ ไตรมาสที่ 2 ของปี 2563 จำนวน 1,196.8 ล้านบาท ลดลงร้อยละ 11.2 เมื่อเทียบกับไตรมาสที่ 2 ของปี 2562

บริษัทและบริษัทย่อย มีกำไรจากการดำเนินงานก่อนผลขาดทุนด้านเครดิตที่คาดว่าจะเกิดขึ้นและภาษีเงินได้ งวด 6 เดือนของปี 2563 จำนวน 2,525.4 ล้านบาท เพิ่มขึ้นร้อยละ 5.5 เมื่อเทียบกับงวด 6 เดือนของปี 2562

กำไรต่อหุ้นขั้นพื้นฐาน สำหรับงวดไตรมาสที่ 2 ของปี 2563 เท่ากับ 0.024 บาทต่อหุ้น หรือลดลงร้อยละ 33.3 เมื่อเทียบกับไตรมาสที่ 2 ของปี 2562 ที่เท่ากับ 0.036 บาทต่อหุ้น

กำไรต่อหุ้นขั้นพื้นฐาน สำหรับงวด 6 เดือนของปี 2563 เท่ากับ 0.063 บาทต่อหุ้น หรือลดลงร้อยละ 14.9 เมื่อเทียบกับงวด 6 เดือนของปี 2562 ที่เท่ากับ 0.074 บาทต่อหุ้น

การวิเคราะห์ฐานะการเงิน

การวิเคราะห์ฐานะการเงินของบริษัท แอล เอช ไฟแนนซ์เซียล กรุ๊ป จำกัด (มหาชน) และบริษัทย่อย เป็นการเปรียบเทียบฐานะการเงิน ณ วันที่ 30 มิถุนายน 2563 กับฐานะการเงิน ณ วันที่ 31 ธันวาคม 2562

สินทรัพย์รวม

ณ วันที่ 30 มิถุนายน 2563 มีสินทรัพย์รวม 251,039.3 ล้านบาท เพิ่มขึ้นจำนวน 10,308.0 ล้านบาท หรือเพิ่มขึ้นร้อยละ 4.3 เมื่อเทียบกับสิ้นปี 2562 สินทรัพย์หลักประกอบด้วย เงินให้สินเชื่อ - สุทธิ คิดเป็นร้อยละ 61.6 ของสินทรัพย์รวม รองลงมาได้แก่ เงินลงทุน - สุทธิ คิดเป็นร้อยละ 23.1 ของสินทรัพย์รวม

ตารางแสดงสินทรัพย์

(หน่วย: ล้านบาท)

รายการ	มิถุนายน	ธันวาคม	เปลี่ยนแปลง	
	2563	2562	จำนวนเงิน	(%YTD)
รายการระหว่างธนาคารและตลาดเงิน - สุทธิ	33,234.7	18,569.1	14,665.6	79.0
เงินลงทุน - สุทธิ	57,972.5	66,288.6	(8,316.1)	(12.5)
เงินให้สินเชื่อ - สุทธิ	154,725.6	152,040.7	(2,684.9)	(1.8)
สินทรัพย์อื่น - สุทธิ	5,106.5	3,832.9	1,273.6	33.2
สินทรัพย์รวม	251,039.3	240,731.3	10,308.0	4.3

หนี้สินรวม

ณ วันที่ 30 มิถุนายน 2563 มีหนี้สินรวม จำนวน 212,297.6 ล้านบาท เพิ่มขึ้นจำนวน 12,729.1 ล้านบาท หรือเพิ่มขึ้นร้อยละ 6.4 เมื่อเทียบกับสิ้นปี 2562 โดยหนี้สินส่วนใหญ่เป็นเงินรับฝาก คิดเป็นร้อยละ 82.4 ของหนี้สินรวม

ส่วนของผู้ถือหุ้น

ณ วันที่ 30 มิถุนายน 2563 ส่วนของผู้ถือหุ้นมีจำนวน 38,741.7 ล้านบาท ลดลงจำนวน 2,421.1 ล้านบาท หรือลดลงร้อยละ 5.9 เมื่อเทียบกับสิ้นปี 2562 โดยในระหว่างงวดมีหุ้นทุนซื้อคืน (Treasury Stock) จำนวน 335.4 ล้านบาท และเงินปันผลจ่าย จำนวน 941.4 ล้านบาท

ตารางแสดงหนี้สินรวมและส่วนของผู้ถือหุ้น

(หน่วย: ล้านบาท)

รายการ	มิถุนายน	ธันวาคม	เปลี่ยนแปลง	
	2563	2562	จำนวนเงิน	(%YTD)
เงินรับฝาก	174,837.0	164,984.8	9,852.2	6.0
รายการระหว่างธนาคารและตลาดเงิน	19,261.8	10,467.0	8,794.8	84.0
ตราสารหนี้ที่ออกและเงินกู้ยืม - สุทธิ	14,476.6	21,805.6	(7,329.0)	(33.6)
หนี้สินอื่น	3,722.2	2,311.1	1,411.1	61.1
หนี้สินรวม	212,297.6	199,568.5	12,729.1	6.4
ส่วนของผู้ถือหุ้นรวม	38,741.7	41,162.8	(2,421.1)	(5.9)

จำนวนพนักงาน

ณ วันที่ 30 มิถุนายน 2563 บริษัทและบริษัทย่อยมีพนักงานจำนวน 1,744 ราย เพิ่มขึ้น 20 ราย เมื่อเทียบกับ ณ วันที่ 31 ธันวาคม 2562

การวิเคราะห์ผลการดำเนินงานของบริษัทย่อย

1. ธุรกิจธนาคารพาณิชย์

ธนาคารแลนด์ แอนด์ เฮาส์ จำกัด (มหาชน)

การจัดอันดับเครดิต

ธนาคารแลนด์ แอนด์ เฮาส์ จำกัด (มหาชน) ได้รับการจัดอันดับเครดิตองค์กรโดยบริษัท ทริสเรทติ้ง จำกัด อยู่ที่ระดับ “A-” (Single A Minus) แนวโน้มอันดับเครดิต “Stable” หรือ “คงที่” และอันดับเครดิตตราสารหนี้ประเภทหุ้นกู้ด้อยสิทธิลักษณะคล้ายหุ้นที่นับเป็นเงินกองทุนชั้นที่ 2 ที่ระดับ “BBB” (Triple B Straight)

เครือข่ายสาขา

ณ สิ้นไตรมาสที่ 2 ปี 2563 ธนาคารแลนด์ แอนด์ เฮาส์ จำกัด (มหาชน) มีสาขาทั้งสิ้น 108 สาขาซึ่งเมื่อเทียบกับปี 2562

การวิเคราะห์ผลการดำเนินงาน

การวิเคราะห์ผลการดำเนินงานของธนาคารแลนด์ แอนด์ เฮาส์ จำกัด (มหาชน) เป็นการเปรียบเทียบผลการดำเนินงานไตรมาสที่ 2 ของปี 2563 กับผลการดำเนินงานไตรมาสที่ 2 ของปี 2562 และเปรียบเทียบผลการดำเนินงานงวด 6 เดือนของปี 2563 กับผลการดำเนินงานงวด 6 เดือน ของปี 2562

ผลการดำเนินงานของธนาคาร ไตรมาสที่ 2 ของปี 2563 มีกำไรสุทธิจำนวน 352.6 ล้านบาท ลดลงร้อยละ 23.2 เมื่อเทียบกับไตรมาสที่ 2 ของปี 2562 ที่มีกำไรสุทธิจำนวน 459.3 ล้านบาท เป็นผลจากการเพิ่มขึ้นของผลขาดทุนด้านเครดิตที่คาดว่าจะเกิดขึ้นร้อยละ 34.6

ผลการดำเนินงานของธนาคาร งวด 6 เดือนของปี 2563 มีกำไรสุทธิจำนวน 1,010.4 ล้านบาท ลดลงร้อยละ 8.2 เมื่อเทียบกับงวด 6 เดือนของปี 2562 เป็นผลจากการเพิ่มขึ้นของผลขาดทุนด้านเครดิตที่คาดว่าจะเกิดขึ้นร้อยละ 60.9

รายได้ดอกเบี้ยสุทธิ

ไตรมาสที่ 2 ของปี 2563 รายได้ดอกเบี้ยสุทธิ มีจำนวน 1,185.8 ล้านบาท ลดลงร้อยละ 0.1 เมื่อเทียบกับไตรมาสที่ 2 ของปี 2562 โดยรายได้ดอกเบี้ย มีจำนวน 1,969.8 ล้านบาท ลดลงร้อยละ 10.9 เมื่อเทียบกับไตรมาสที่ 2 ของปี 2562 และค่าใช้จ่ายดอกเบี้ย มีจำนวน 784.0 ล้านบาท ลดลงร้อยละ 23.4

งวด 6 เดือนของปี 2563 รายได้ดอกเบี้ยสุทธิ มีจำนวน 2,528.0 ล้านบาท เพิ่มขึ้นร้อยละ 5.3 เมื่อเทียบกับงวด 6 เดือนของปี 2562 โดยรายได้ดอกเบี้ย มีจำนวน 4,141.3 ล้านบาท ลดลงร้อยละ 6.6 เมื่อเทียบกับไตรมาสที่ 2 ของปี 2562 และค่าใช้จ่ายดอกเบี้ย มีจำนวน 1,613.3 ล้านบาท ลดลงร้อยละ 20.5

รายได้ดอกเบี้ยลดลงเนื่องจากธนาคารได้เพิ่มความระมัดระวังในการปล่อยสินเชื่อ รวมถึงการที่ธนาคารส่งต่อผลประโยชน์จากการผ่อนปรนอัตราเงินนำส่งสถาบันการเงินเข้าบัญชีสะสมเพื่อการชำระคืนต้นเงินกู้ซึ่งใช้ความเสียหายของกองทุนเพื่อการฟื้นฟูและพัฒนาระบบสถาบันการเงิน (FIDF) จากอัตราร้อยละ 0.46 ต่อปี เหลือร้อยละ 0.23 ต่อปี ด้วยการปรับลดอัตราดอกเบี้ยเงินให้กู้ยืม การเสน้อัตราดอกเบี้ยพิเศษแก่ลูกหนี้ที่ได้รับผลกระทบจากสถานการณ์การระบาดของไวรัสโคโรนา 19 (COVID-19) ทั้งทางตรงและทางอ้อม รวมทั้งการให้ความช่วยเหลือลูกหนี้ที่ได้รับผลกระทบจากสถานการณ์ COVID-19 ภาวะเศรษฐกิจ และภัยแล้งตามมาตรการของธนาคารแห่งประเทศไทย

ส่วนต่างอัตราดอกเบี้ยสุทธิ (Net Interest Margin: NIM) งวด 6 เดือนของปี 2563 เพิ่มขึ้นจากร้อยละ 2.00 เป็นร้อยละ **2.25** เมื่อเทียบกับงวด 6 เดือนของปี 2562

รายได้ที่มีไม่ดอกเบี้ยสุทธิ

รายได้ที่มีไม่ดอกเบี้ยสุทธิ ประกอบด้วย รายได้ค่าธรรมเนียมและบริการสุทธิ กำไรสุทธิจากเครื่องมือทางการเงินที่วัดมูลค่าด้วยมูลค่ายุติธรรมผ่านกำไรหรือขาดทุน กำไรจากเงินลงทุน รายได้เงินปันผล และรายได้จากการดำเนินงานอื่น

รายได้ที่มีไม่ดอกเบี้ยสุทธิไตรมาสที่ 2 ของปี 2563 มีจำนวน 449.5 ล้านบาท ลดลงร้อยละ 8.5 เมื่อเทียบกับไตรมาสที่ 2 ของปี 2562 ส่วนใหญ่เป็นการลดลงจากรายได้เงินปันผล

รายได้ที่มีไม่ดอกเบี้ยสุทธิ งวด 6 เดือนของปี 2563 มีจำนวน 841.1 ล้านบาท เพิ่มขึ้นร้อยละ 7.1 เมื่อเทียบกับงวด 6 เดือนของปี 2562 ส่วนใหญ่เป็นการเพิ่มขึ้นจากกำไรจากเงินลงทุน

ค่าใช้จ่ายในการดำเนินงานอื่น

ไตรมาสที่ 2 ของปี 2563 ค่าใช้จ่ายในการดำเนินงานอื่นมีจำนวน 594.1 ล้านบาท ลดลงร้อยละ 8.4 เมื่อเทียบกับไตรมาสที่ 2 ของปี 2562

งวด 6 เดือนของปี 2563 ค่าใช้จ่ายในการดำเนินงานอื่นมีจำนวน 1,206.0 ล้านบาท ลดลงร้อยละ 6.0 เมื่อเทียบกับงวด 6 เดือนของปี 2562

ค่าใช้จ่ายในการดำเนินงานอื่นลดลง ส่วนใหญ่เป็นการลดลงของค่าใช้จ่ายเกี่ยวกับพนักงานที่เป็นรายการโบนัสประจำปีค้างจ่าย และค่าใช้จ่ายส่งเสริมการขายและ โฆษณา และเป็นผลจากการบริหารค่าใช้จ่ายที่มีประสิทธิภาพภายใต้สถานการณ์การระบาดของไวรัสโคโรนา และการเพิ่มขึ้นของค่าใช้จ่ายเกี่ยวกับค่าบริการดำเนินงานสนับสนุน

ผลขาดทุนด้านเครดิตที่คาดว่าจะเกิดขึ้น

การตั้งสำรองตามมาตรฐานการรายงานทางการเงิน ฉบับที่ 9 เรื่อง เครื่องมือทางการเงิน (IFRS 9) ธนาคารได้พิจารณาผลขาดทุนด้านเครดิตที่คาดว่าจะเกิดขึ้นตาม IFRS 9 และประกาศธนาคารแห่งประเทศไทย

ธนาคารมีผลขาดทุนด้านเครดิตที่คาดว่าจะเกิดขึ้นในไตรมาสที่ 2 ของปี 2563 จำนวน 632.4 ล้านบาท เพิ่มขึ้นร้อยละ 34.6 ซึ่งเป็นผลจากเงินให้สินเชื่อราย บมจ. การบินไทย เมื่อเทียบกับไตรมาสที่ 2 ของปี 2562 ที่ตั้งสำรองจำนวน 470.0 ล้านบาท ตามเกณฑ์มาตรฐานเดิม

ธนาคารมีผลขาดทุนด้านเครดิตที่คาดว่าจะเกิดขึ้น งวด 6 เดือนของปี 2563 จำนวน 917.0 ล้านบาท เพิ่มขึ้นร้อยละ 60.9 เมื่อเทียบกับงวด 6 เดือนของปี 2562 ที่ตั้งสำรองจำนวน 570.0 ล้านบาท ตามเกณฑ์มาตรฐานเดิม

กำไรต่อหุ้นขั้นพื้นฐาน ไตรมาสที่ 2 ของปี 2563 เท่ากับ 0.18 บาทต่อหุ้น ลดลงร้อยละ 21.7 เมื่อเทียบกับไตรมาสที่ 2 ของปี 2562

กำไรต่อหุ้นขั้นพื้นฐาน งวด 6 เดือนของปี 2563 เท่ากับ 0.51 บาทต่อหุ้น ลดลงร้อยละ 7.3 เมื่อเทียบกับงวด 6 เดือนของปี 2562

ตารางแสดงผลการดำเนินงาน

(หน่วย: ล้านบาท)

รายการ	ไตรมาส		เปลี่ยน	ไตรมาส		งวด 6 เดือน		เปลี่ยน
	2/2563	1/2563	แปลง	2/2562	แปลง	2563	2562	แปลง
			(%QoQ)		(%YoY)			(%YoY)
รายได้ดอกเบี้ย	1,969.8	2,171.5	(9.3)	2,211.4	(10.9)	4,141.3	4,431.9	(6.6)
ค่าใช้จ่ายดอกเบี้ย	(784.0)	(829.2)	(5.5)	(1,024.1)	(23.4)	(1,613.3)	(2,030.2)	(20.5)
รายได้ดอกเบี้ยสุทธิ	1,185.8	1,342.3	(11.7)	1,187.3	(0.1)	2,528.0	2,401.7	5.3
รายได้ค่าธรรมเนียมและบริการ	66.9	82.4	(18.8)	84.9	(21.2)	149.3	194.9	(23.4)
ค่าใช้จ่ายค่าธรรมเนียมและบริการ	(16.4)	(18.7)	(12.3)	(21.0)	(21.9)	(35.1)	(42.0)	(16.4)
รายได้ค่าธรรมเนียมและบริการสุทธิ	50.5	63.7	(20.7)	63.9	(21.0)	114.2	152.9	(25.3)
กำไรสุทธิจากเครื่องมือทางการเงินที่วัดมูลค่าด้วยมูลค่ายุติธรรมผ่านกำไรหรือขาดทุน	18.5	22.8	(18.9)	2.6	611.5	41.4	3.9	961.5
กำไรจากเงินลงทุน	259.9	148.2	(75.4)	279.8	(7.1)	408.1	279.8	45.9

รายการ	ไตรมาส		เปลี่ยนแปลง	ไตรมาส		งวด 6 เดือน		เปลี่ยนแปลง
	2/2563	1/2563	(%QoQ)	2/2562	(%YoY)	2563	2562	(%YoY)
รายได้เงินปันผล	117.2	150.0	(21.9)	139.3	(15.9)	267.2	338.1	(21.0)
รายได้จากการดำเนินงานอื่น	3.4	6.8	(50.0)	5.7	(40.4)	10.2	10.7	(4.7)
รายได้จากการดำเนินงาน	1,635.3	1,733.8	(5.7)	1,678.6	(2.6)	3,369.1	3,187.1	5.7
ค่าใช้จ่ายในการดำเนินงานอื่น	594.1	611.9	(2.9)	648.9	(8.4)	1,206.0	1,282.4	(6.0)
ผลขาดทุนด้านเครดิตที่คาดว่าจะเกิดขึ้น	632.4	284.6	122.2	470.0	34.6	917.0	570.0	60.9
ภาษีเงินได้	56.2	179.5	(68.7)	100.4	(44.0)	235.7	233.8	0.8
กำไรจากการดำเนินงานก่อนผลขาดทุนด้านเครดิตที่คาดว่าจะเกิดขึ้นและภาษีเงินได้	1,041.2	1,121.9	(7.2)	1,029.7	1.1	2,163.1	1,904.7	13.6
กำไรจากการดำเนินงานก่อนภาษีเงินได้	408.8	837.3	(51.2)	559.7	(27.0)	1,246.1	1,334.7	(6.6)
กำไรสุทธิ	352.6	657.8	(46.4)	459.3	(23.2)	1,010.4	1,100.9	(8.2)
กำไรต่อหุ้นขั้นพื้นฐาน (บาท)	0.18	0.33	(45.5)	0.23	(21.7)	0.51	0.55	(7.3)

การวิเคราะห์ฐานะการเงิน

การวิเคราะห์ฐานะการเงินของธนาคารแลนด์ แอนด์ เฮาส์ จำกัด (มหาชน) เป็นการเปรียบเทียบฐานะการเงิน ณ วันที่ 30 มิถุนายน 2563 กับฐานะการเงิน ณ วันที่ 31 ธันวาคม 2562

สินทรัพย์รวม

ณ วันที่ 30 มิถุนายน 2563 มีสินทรัพย์รวม 241,651.7 ล้านบาท เพิ่มขึ้นจำนวน 11,103.4 ล้านบาท หรือเพิ่มขึ้นร้อยละ 4.8 เมื่อเทียบกับสิ้นปี 2562 สินทรัพย์หลักประกอบด้วย เงินให้สินเชื่อ - สุทธิ คิดเป็นร้อยละ 64.4 ของสินทรัพย์รวม รองลงมาได้แก่ เงินลงทุน - สุทธิ คิดเป็นร้อยละ 18.8 ของสินทรัพย์รวม และรายการระหว่างธนาคารและตลาดเงิน - สุทธิ คิดเป็นร้อยละ 15.0 ของสินทรัพย์รวม

ตารางแสดงสินทรัพย์รวม

(หน่วย: ล้านบาท)

รายการ	มิถุนายน	ธันวาคม	เปลี่ยนแปลง	
	2563	2562	จำนวนเงิน	(%YTD)
รายการระหว่างธนาคารและตลาดเงิน - สุทธิ	36,187.1	23,731.8	12,455.3	52.5
เงินลงทุน - สุทธิ	45,361.0	51,646.8	(6,285.8)	(12.2)
เงินให้สินเชื่อ - สุทธิ	155,597.8	151,783.0	3,814.8	2.5
สินทรัพย์อื่น - สุทธิ	4,505.8	3,386.7	1,119.1	33.0
สินทรัพย์รวม	241,651.7	230,548.3	11,103.4	4.8

เงินให้สินเชื่อ

ณ วันที่ 30 มิถุนายน 2563 มีเงินให้สินเชื่อสุทธิจากรายได้รอดักบัญชีและผลกำไรหรือขาดทุนจากการเปลี่ยนแปลงเงื่อนไขใหม่ (รวมรายการระหว่างธนาคารและตลาดเงิน) จำนวน 176,716.4 ล้านบาท ลดลงจำนวน 2,182.0 ล้านบาท หรือลดลงร้อยละ 1.2 เมื่อเทียบกับสิ้นปี 2562

เงินให้สินเชื่อจำแนกตามภาคธุรกิจ

สินเชื่อธุรกิจขนาดใหญ่จำนวน 135,244.8 ล้านบาท ลดลงจำนวน 2,258.8 ล้านบาท หรือลดลงร้อยละ 1.6 เมื่อเทียบกับสิ้นปี 2562

สินเชื่อธุรกิจขนาดกลางและขนาดย่อมจำนวน 18,881.5 ล้านบาท ลดลงจำนวน 239.7 ล้านบาท หรือลดลงร้อยละ 1.3 เมื่อเทียบกับสิ้นปี 2562

สินเชื่อเพื่อรายย่อยจำนวน 22,590.1 ล้านบาท เพิ่มขึ้นจำนวน 316.5 ล้านบาท หรือเพิ่มขึ้นร้อยละ 1.4 เมื่อเทียบกับสิ้นปี 2562

ตารางแสดงเงินให้สินเชื่อจำแนกตามภาคธุรกิจ

(หน่วย: ล้านบาท)

เงินให้สินเชื่อจำแนกตามภาคธุรกิจ	มิถุนายน	ธันวาคม	เปลี่ยนแปลง	
	2563	2562	จำนวนเงิน	(%YTD)
สินเชื่อธุรกิจขนาดใหญ่ (Big Corporate & Corporate)	135,244.8	137,503.6	(2,258.8)	(1.6)
สินเชื่อธุรกิจขนาดกลางและขนาดย่อม (SMEs & SSME)	18,881.5	19,121.2	(239.7)	(1.3)
สินเชื่อเพื่อรายย่อย (Retail)	22,590.1	22,273.6	316.5	1.4
รวมเงินให้สินเชื่อสุทธิ *	176,716.4	178,898.4	(2,182.0)	(1.2)

หมายเหตุ * หมายถึง ยอดเงินให้สินเชื่อสุทธิจากรายได้รอดักบัญชีและผลกำไรหรือขาดทุนจากการเปลี่ยนแปลงเงื่อนไขใหม่ รวมรายการระหว่างธนาคารและตลาดเงิน

เงินให้สินเชื่อจำแนกตามประเภทธุรกิจ

เงินให้สินเชื่อจำแนกตามประเภทธุรกิจ เป็น สินเชื่อตัวกลางทางการเงิน คิดเป็นร้อยละ 24.6 รองลงมาเป็นสินเชื่อภาคการสาธารณสุขปโภคและบริการ คิดเป็นร้อยละ 22.6 และสินเชื่อภาคอุตสาหกรรม การผลิตและการพาณิชย์ คิดเป็นร้อยละ 22.4 ของเงินให้สินเชื่อทั้งหมด

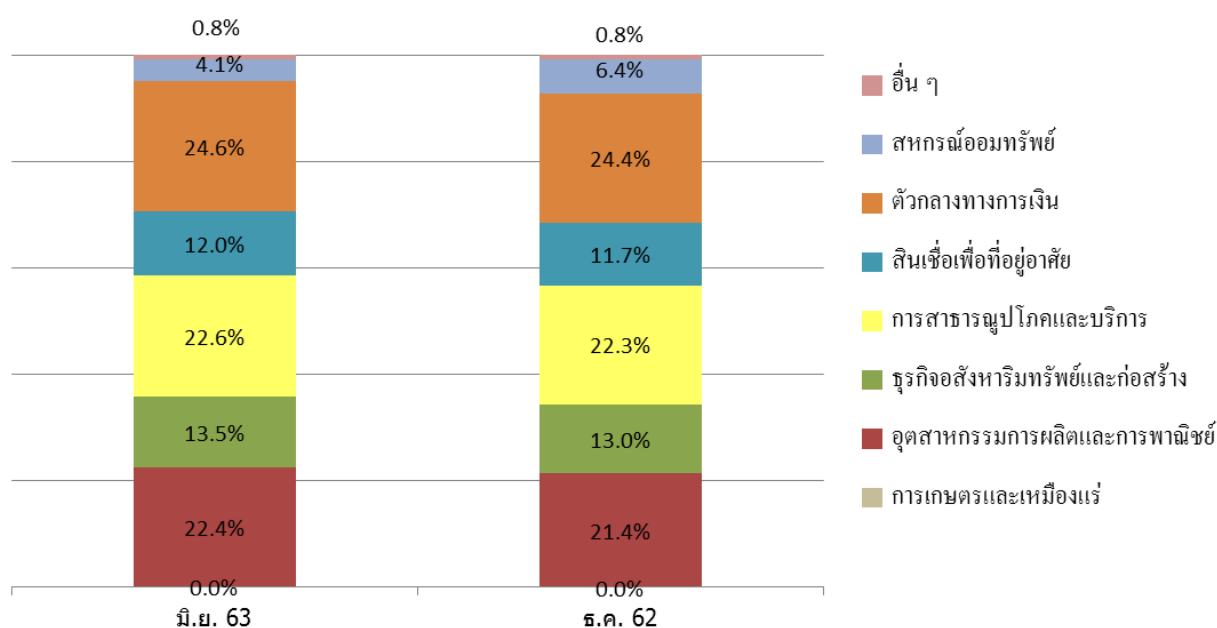
ตารางแสดงเงินให้สินเชื่อจำแนกตามประเภทธุรกิจ

(หน่วย: ล้านบาท)

เงินให้สินเชื่อจำแนกตามประเภทธุรกิจ	มิถุนายน	ธันวาคม	เปลี่ยนแปลง	
	2563	2562	จำนวนเงิน	(%YTD)
การเกษตรและเหมืองแร่	37.6	12.9	24.7	191.5
อุตสาหกรรมการผลิตและการพาณิชย์	39,594.2	38,315.5	1,278.7	3.3
ธุรกิจอสังหาริมทรัพย์และก่อสร้าง	23,853.9	23,225.8	628.1	2.7
การสาธารณสุขปโภคและบริการ	39,941.4	39,946.8	(5.4)	-
สินเชื่อเพื่อที่อยู่อาศัย	21,202.6	20,828.0	374.6	1.8
ตัวกลางทางการเงิน	43,530.3	43,623.3	(93.0)	(0.2)
สหกรณ์ออมทรัพย์	7,169.0	11,510.0	(4,341.0)	(37.7)
อื่น ๆ	1,387.4	1,436.1	(48.7)	(3.4)
เงินให้สินเชื่อสุทธิ *	176,716.4	178,898.4	(2,182.0)	(1.2)

หมายเหตุ * หมายถึง ยอดเงินให้สินเชื่อสุทธิจากรายได้หรือตัดบัญชีและผลกำไรหรือขาดทุนจากการเปลี่ยนแปลงเงื่อนไขใหม่ รวมรายการระหว่างธนาคารและตลาดเงิน

สัดส่วนของเงินให้สินเชื่อ จำแนกตามประเภทธุรกิจ



สินเชื่อที่มีการด้อยค่าด้านเครดิต

ณ วันที่ 30 มิถุนายน 2563 มีสินเชื่อที่มีการด้อยค่าด้านเครดิต (Gross) จำนวน 5,425.6 ล้านบาท เพิ่มขึ้นจำนวน 2,282.2 ล้านบาท หรือเพิ่มขึ้นร้อยละ 72.6 เมื่อเทียบกับสิ้นปี 2562 ที่มีจำนวน 3,143.4 ล้านบาท อัตราสินเชื่อที่มีการด้อยค่าด้านเครดิตต่อสินเชื่อรวม คิดเป็นร้อยละ 2.79 ของเงินให้สินเชื่อรวม (รวมรายการระหว่างธนาคารและตลาดเงิน)

สินเชื่อที่มีการด้อยค่าด้านเครดิต (Net) จำนวน 2,763.1 ล้านบาท เพิ่มขึ้นจำนวน 849.9 ล้านบาท หรือเพิ่มขึ้นร้อยละ 44.4 เมื่อเทียบกับสิ้นปี 2562 อัตราส่วนสินเชื่อที่มีการด้อยค่าด้านเครดิต (Net) คิดเป็นร้อยละ 1.59 ของเงินให้สินเชื่อรวมหลังหักค่าเผื่อผลขาดทุนด้านเครดิตที่คาดว่าจะเกิดขึ้นของสินเชื่อที่มีการด้อยค่าด้านเครดิต

เงินลงทุนในหลักทรัพย์

ณ วันที่ 30 มิถุนายน 2563 มีเงินลงทุนในหลักทรัพย์สุทธิแสดงด้วยมูลค่าตามบัญชี จำนวน 45,361.0 ล้านบาท ลดลงจำนวน 6,285.8 ล้านบาท หรือลดลงร้อยละ 12.2 เมื่อเทียบกับสิ้นปี 2562

หนี้สินรวม

ณ วันที่ 30 มิถุนายน 2563 มีหนี้สินรวมจำนวน 205,682.3 ล้านบาท เพิ่มขึ้นจำนวน 11,413.6 ล้านบาท หรือเพิ่มขึ้นร้อยละ 5.9 เมื่อเทียบกับสิ้นปี 2562 หนี้สินรวมส่วนใหญ่เป็นเงินรับฝาก คิดเป็นร้อยละ 85.0 ของหนี้สินรวม

ส่วนของเจ้าของ

ณ วันที่ 30 มิถุนายน 2563 ส่วนของเจ้าของมีจำนวน 35,969.4 ล้านบาท ลดลงจำนวน 310.2 ล้านบาท หรือลดลงร้อยละ 0.9 เมื่อเทียบกับสิ้นปี 2562

ตารางแสดงหนี้สินรวมและส่วนของเจ้าของ

(หน่วย: ล้านบาท)

รายการ	มิถุนายน	ธันวาคม	เปลี่ยนแปลง	
	2563	2562	จำนวนเงิน	(% YTD)
เงินรับฝาก	174,869.0	165,018.4	9,850.6	6.0
รายการระหว่างธนาคารและตลาดเงิน	19,156.4	10,503.6	8,652.8	82.4
ตราสารหนี้ที่ออกและเงินกู้ยืม - สุทธิ	8,429.7	16,721.2	(8,291.5)	(49.6)
หนี้สินอื่น	3,227.2	2,025.5	1,201.7	59.3
หนี้สินรวม	205,682.3	194,268.7	11,413.6	5.9
ส่วนของเจ้าของรวม	35,969.4	36,279.6	(310.2)	(0.9)

เงินรับฝาก

ณ วันที่ 30 มิถุนายน 2563 มีเงินรับฝากจำนวน 174,869.0 ล้านบาท เพิ่มขึ้นจำนวน 9,850.6 ล้านบาท หรือเพิ่มขึ้นร้อยละ 6.0 เมื่อเทียบกับสิ้นปี 2562

ตารางแสดงเงินรับฝากจำแนกตามประเภทเงินรับฝาก

(หน่วย: ล้านบาท)

เงินรับฝากจำแนกตามประเภทเงินรับฝาก	มิถุนายน	ธันวาคม	เปลี่ยนแปลง	
	2563	2562	จำนวนเงิน	(%YTD)
จ่ายคืนเมื่อทวงถาม	4,220.3	4,253.7	(33.4)	(0.8)
ออมทรัพย์	84,577.3	62,044.9	22,532.4	36.3
เงินรับฝากประเภทจ่ายคืนเมื่อสิ้นระยะเวลา	59,347.5	65,147.7	(5,800.2)	(8.9)
ใบรับเงินฝากประจำ	26,723.9	33,572.1	(6,848.2)	(20.4)
รวมเงินรับฝาก	174,869.0	165,018.4	9,850.6	6.0

ความเสี่ยงของเงินกองทุนและการดำรงอัตราส่วนเงินกองทุนต่อสินทรัพย์เสี่ยง

ณ วันที่ 30 มิถุนายน 2563 มีอัตราส่วนเงินกองทุนทั้งสิ้นต่อสินทรัพย์เสี่ยงเท่ากับร้อยละ 20.675 สูงกว่าเกณฑ์ขั้นต่ำของธนาคารแห่งประเทศไทยที่กำหนดไว้ที่ร้อยละ 11.000 และเพิ่มขึ้นจาก ณ วันที่ 31 ธันวาคม 2562 ที่มีอัตราส่วนเงินกองทุนทั้งสิ้นต่อสินทรัพย์เสี่ยงที่อยู่ที่ร้อยละ 19.265

อัตราส่วนเงินกองทุนชั้นที่ 1 ต่อสินทรัพย์เสี่ยงเท่ากับร้อยละ 17.955 สูงกว่าเกณฑ์ขั้นต่ำของธนาคารแห่งประเทศไทยที่กำหนดไว้ที่ร้อยละ 8.500

ตารางแสดงอัตราส่วนเงินกองทุนต่อสินทรัพย์เสี่ยง

อัตราส่วนเงินกองทุนต่อสินทรัพย์เสี่ยง	ณ วันที่ 30 มิถุนายน 2563		ณ วันที่ 31 ธันวาคม 2562	
	ล้านบาท	ร้อยละ	ล้านบาท	ร้อยละ
เงินกองทุนชั้นที่ 1 ที่เป็นส่วนของผู้ถือหุ้น				
ธนาคาร	34,278.0	17.955	34,578.3	16.481
อัตราขั้นต่ำตามกฎหมาย		7.000		7.000
ส่วนต่าง		10.955		9.481
เงินกองทุนชั้นที่ 1				
ธนาคาร	34,278.0	17.955	34,578.3	16.481
อัตราขั้นต่ำตามกฎหมาย		8.500		8.500
ส่วนต่าง		9.455		7.981
เงินกองทุนทั้งสิ้น				
ธนาคาร	39,472.2	20.675	40,421.1	19.265
อัตราขั้นต่ำตามกฎหมาย		11.000		11.000
ส่วนต่าง		9.675		8.265

2. ธุรกิจหลักทรัพย์

บริษัทหลักทรัพย์ แลนด์ แอนด์ เฮ้าส์ จำกัด (มหาชน)

ภาพรวมภาวะตลาดหลักทรัพย์แห่งประเทศไทย

สถานการณ์การระบาดของไวรัสโคโรนาตั้งแต่ต้นปี 2563 ได้ส่งผลให้เกิดแรงเทขายอย่างตื่นตระหนกในตลาดหุ้นทั่วโลก โดยดัชนีตลาดหลักทรัพย์แห่งประเทศไทยได้ร่วงลงแตะระดับต่ำสุดที่ 969.08 จุดในเดือนมีนาคม 2563 หลังจากนั้นได้ฟื้นตัวต่อเนื่องจากรัฐบาลและธนาคารกลางทั่วโลกได้ใช้นโยบายการคลังเยียวยาความเสียหายทางเศรษฐกิจและอัดฉีดสภาพคล่องอย่างเต็มที่ ทำให้ดัชนีตลาดหลักทรัพย์ได้ระดับขึ้นทำจุดสูงสุดที่ 1,454.95 จุด ก่อนมีแรงขายทำกำไรและถอยมาปิดที่ 1,339.03 จุด

นักลงทุนต่างชาติยังขายสุทธิต่อเนื่อง แต่นักลงทุนสถาบันหันมาซื้อตั้งแต่เดือนมีนาคม 2563 ขณะที่นักลงทุนรายย่อยเป็นผู้ซื้อสุทธิต่อเนื่องตั้งแต่ต้นปี โดยมูลค่าซื้อขายเฉลี่ยของไตรมาส 2 อยู่ที่ 70,418 ล้านบาท/วัน เพิ่มขึ้นจากไตรมาสก่อนที่ 66,901 ล้านบาท/วัน

การวิเคราะห์ผลการดำเนินงาน

การวิเคราะห์ผลการดำเนินงานของบริษัทหลักทรัพย์ แลนด์ แอนด์ เฮ้าส์ จำกัด (มหาชน) และบริษัทย่อย เป็นการเปรียบเทียบผลการดำเนินงานไตรมาสที่ 2 ของปี 2563 กับผลการดำเนินงานไตรมาสที่ 2 ของปี 2562 และเปรียบเทียบผลการดำเนินงานงวด 6 เดือนของปี 2563 กับผลการดำเนินงานงวด 6 เดือนของปี 2562

ผลการดำเนินงานของบริษัทและบริษัทย่อย ไตรมาสที่ 2 ของปี 2563 มีกำไรสุทธิจำนวน 52.7 ล้านบาท **ลดลง**ร้อยละ 11.7 เมื่อเทียบกับไตรมาสที่ 2 ของปี 2562

ผลการดำเนินงานของบริษัทและบริษัทย่อย งวด 6 เดือนของปี 2563 มีกำไรสุทธิจำนวน 102.7 ล้านบาท เพิ่มขึ้นร้อยละ 20.3 เมื่อเทียบกับงวด 6 เดือนของปี 2562

รายได้รวม

รายได้รวม ไตรมาสที่ 2 ของปี 2563 มีจำนวน 130.6 ล้านบาท ลดลงร้อยละ 15.4 เมื่อเทียบกับไตรมาสที่ 2 ของปี 2562

รายได้รวม งวด 6 เดือนของปี 2563 มีจำนวน 291.2 ล้านบาท เพิ่มขึ้นร้อยละ 11.6 เมื่อเทียบกับงวด 6 เดือนของปี 2562 รายได้รวมประกอบด้วย รายได้ค่านายหน้า รายได้ดอกเบี้ย กำไรและผลตอบแทนจากเครื่องมือทางการเงิน และรายได้อื่น

รายได้ค่านายหน้า

รายได้ค่านายหน้า ไตรมาสที่ 2 ของปี 2563 มีจำนวน 52.2 ล้านบาท เพิ่มขึ้นร้อยละ 47.5 เมื่อเทียบกับไตรมาสที่ 2 ของปี 2562

รายได้ค่านายหน้า งวด 6 เดือนของปี 2563 มีจำนวน 99.7 ล้านบาท เพิ่มขึ้นร้อยละ 54.1 เมื่อเทียบกับงวด 6 เดือนของปี 2562

รายได้ที่นอกเหนือจากรายได้ค่านายหน้า

รายได้ที่นอกเหนือจากรายได้ค่านายหน้า ไตรมาสที่ 2 ของปี 2563 ได้แก่ รายได้ดอกเบี้ย ค่าไร และผลตอบแทนจากเครื่องมือทางการเงิน และรายได้อื่น มีจำนวน 8.3, 69.5 และ 0.6 ล้านบาท ตามลำดับ

รายได้ที่นอกเหนือจากรายได้ค่านายหน้า งวด 6 เดือนของปี 2563 ได้แก่ รายได้ดอกเบี้ย ค่าไร และผลตอบแทนจากเครื่องมือทางการเงิน และรายได้อื่น มีจำนวน 18.0, 172.0 และ 1.5 ล้านบาท ตามลำดับ

ค่าใช้จ่ายรวม

ค่าใช้จ่ายรวม ไตรมาสที่ 2 ของปี 2563 มีจำนวน 70.0 ล้านบาท ลดลงร้อยละ 19.4 เมื่อเทียบกับ ไตรมาสที่ 2 ของปี 2562

ค่าใช้จ่ายรวม งวด 6 เดือนของปี 2563 มีจำนวน 164.6 ล้านบาท ลดลงร้อยละ 1.7 เมื่อเทียบกับ งวด 6 เดือนของปี 2562 ค่าใช้จ่ายรวมประกอบด้วย ค่าใช้จ่ายผลประโยชน์พนักงาน ค่าธรรมเนียมและ บริการจ่าย ค่าใช้จ่ายดอกเบี้ย และค่าใช้จ่ายอื่น

ตารางแสดงผลการดำเนินงาน

(หน่วย: ล้านบาท)

รายการ	ไตรมาส		เปลี่ยน	ไตรมาส	เปลี่ยน	งวด 6 เดือน		เปลี่ยน
	2/2563	1/2563	แปลง	2/2562	แปลง	2563	2562	แปลง
			(%QoQ)		(%YoY)			(%YoY)
รายได้ค่านายหน้า	52.2	47.5	9.9	35.4	47.5	99.7	64.7	54.1
รายได้ดอกเบี้ย	8.3	9.7	(14.4)	11.7	(29.1)	18.0	24.4	(26.2)
ค่าไรและผลตอบแทนจาก เครื่องมือทางการเงิน	69.5	102.5	(32.2)	106.5	(34.7)	172.0	170.7	0.8
รายได้อื่น	0.6	0.9	(33.3)	0.7	(14.3)	1.5	1.1	36.4
รายได้รวม	130.6	160.6	(18.7)	154.3	(15.4)	291.2	260.9	11.6
ค่าใช้จ่ายรวม	70.0	94.6	(26.0)	86.8	(19.4)	164.6	167.4	(1.7)
ค่าไรก่อนภาษีเงินได้	60.6	66.0	(8.2)	67.5	(10.2)	126.6	93.5	35.4
ภาษีเงินได้	7.9	16.0	(50.6)	7.8	1.3	23.9	8.1	195.1
ค่าไรสุทธิ	52.7	50.0	5.4	59.7	(11.7)	102.7	85.4	20.3
ค่าไรต่อหุ้นขั้นพื้นฐาน (บาท)	0.05	0.08	(37.5)	0.09	(44.4)	0.11	0.13	(15.4)

3. ธุรกิจหลักที่บริหารจัดการกองทุน

บริษัทหลักทรัพย์จัดการกองทุน แลนด์ แอนด์ เฮ้าส์ จำกัด

ภาพรวมภาวะธุรกิจหลักที่บริหารจัดการกองทุน

ไตรมาสที่ 2 ปี 2563 มูลค่าสินทรัพย์สุทธิของกองทุนรวมอยู่ที่ 4.84 ล้านล้านบาท ปรับตัวเพิ่มขึ้นจาก 4.56 ล้านล้านบาทในไตรมาสก่อน โดยเมื่อแยกตามประเภทกองทุน พบว่ากองทุนรวมที่ปรับตัวเพิ่มขึ้น ได้แก่ กองทุนรวมตราสารทุน กองทุนรวมตราสารหนี้ กองทุนรวมผสม และกองทุนรวม Fund of Property Fund ขณะที่กลุ่มกองทุนรวมอสังหาริมทรัพย์และทรัสต์เพื่อการลงทุนในอสังหาริมทรัพย์ปรับตัวลดลง

การวิเคราะห์ผลการดำเนินงาน

การวิเคราะห์ผลการดำเนินงานของบริษัทหลักทรัพย์จัดการกองทุน แลนด์ แอนด์ เฮ้าส์ จำกัด เป็นการเปรียบเทียบผลการดำเนินงานไตรมาสที่ 2 ของปี 2563 กับผลการดำเนินงานไตรมาสที่ 2 ของปี 2562 และเปรียบเทียบผลการดำเนินงานงวด 6 เดือน ของปี 2563 กับผลการดำเนินงานงวด 6 เดือน ของปี 2562

ผลการดำเนินงาน ไตรมาสที่ 2 ของปี 2563 มีกำไรสุทธิ จำนวน 28.8 ล้านบาท ลดลงร้อยละ 2.4 เมื่อเทียบกับไตรมาสที่ 2 ของปี 2562

ผลการดำเนินงาน งวด 6 เดือนของปี 2563 มีกำไรสุทธิ จำนวน 63.0 ล้านบาท เพิ่มขึ้นร้อยละ 17.5 เมื่อเทียบกับงวด 6 เดือนของปี 2562

รายได้รวม

ไตรมาสที่ 2 ของปี 2563 รายได้รวม มีจำนวน 106.0 ล้านบาท ลดลงร้อยละ 15.1 เมื่อเทียบกับไตรมาสที่ 2 ของปี 2562 โดยเป็นการลดลงของรายได้ค่าธรรมเนียมและบริการ และกำไรและผลตอบแทนจากเครื่องมือทางการเงิน

งวด 6 เดือนของปี 2563 รายได้รวม มีจำนวน 227.9 ล้านบาท เพิ่มขึ้นร้อยละ 3.9 เมื่อเทียบกับงวด 6 เดือนของปี 2562 โดยเป็นการเพิ่มขึ้นของรายได้ค่าธรรมเนียมและบริการ

รายได้ค่าธรรมเนียมและบริการ

รายได้ค่าธรรมเนียมและบริการ ไตรมาสที่ 2 ของปี 2563 จำนวน 102.0 ล้านบาท ลดลงร้อยละ 14.6 เมื่อเทียบกับไตรมาสที่ 2 ของปี 2562 โดยค่าธรรมเนียมส่วนใหญ่มาจากการจัดการกองทุนรวม คิดเป็นร้อยละ 79.8 ของรายได้ค่าธรรมเนียมและบริการ

รายได้ค่าธรรมเนียมและบริการ งวด 6 เดือนของปี 2563 จำนวน 217.8 ล้านบาท เพิ่มขึ้นร้อยละ 5.3 เมื่อเทียบกับงวด 6 เดือนของปี 2562 โดยค่าธรรมเนียมส่วนใหญ่มาจากการจัดการกองทุนรวม คิดเป็นร้อยละ 80.8 ของรายได้ค่าธรรมเนียมและบริการ

รายได้ที่นอกเหนือจากรายได้ค่าธรรมเนียมและบริการ

รายได้ที่นอกเหนือจากรายได้ค่าธรรมเนียมและบริการ ไตรมาสที่ 2 ของปี 2563 ได้แก่ รายได้ดอกเบี้ย กู้ไรและผลตอบแทนจากเครื่องมือทางการเงิน และรายได้อื่น มีจำนวน 0.1 , 3.0 และ 0.9 ล้านบาท ตามลำดับ

รายได้ที่นอกเหนือจากรายได้ค่าธรรมเนียมและบริการ งวด 6 เดือนของปี 2563 ได้แก่ รายได้ดอกเบี้ย กู้ไรและผลตอบแทนจากเครื่องมือทางการเงิน และรายได้อื่น มีจำนวน 0.2 , 8.3 และ 1.6 ล้านบาท ตามลำดับ

ค่าใช้จ่ายรวม

ค่าใช้จ่ายรวมไตรมาสที่ 2 ของปี 2563 มีจำนวน 70.3 ล้านบาท ลดลงร้อยละ 20.9 เมื่อเทียบกับไตรมาสที่ 2 ของปี 2562

ค่าใช้จ่ายรวม งวด 6 เดือนของปี 2563 มีจำนวน 149.9 ล้านบาท ลดลงร้อยละ 2.9 เมื่อเทียบกับงวด 6 เดือนของปี 2562

ตารางแสดงผลการดำเนินงาน

(หน่วย: ล้านบาท)

รายการ	ไตรมาส		เปลี่ยน	ไตรมาส	เปลี่ยน	งวด 6 เดือน		เปลี่ยน
	2/2563	1/2563	(%QoQ)	2/2562	(%YoY)	2563	2562	(%YoY)
รายได้ค่าธรรมเนียมและบริการ	102.0	115.8	(11.9)	119.5	(14.6)	217.8	206.9	5.3
รายได้ดอกเบี้ย	0.1	0.1	-	0.1	-	0.2	0.1	100.0
กำไรและผลตอบแทนจากเครื่องมือทางการเงิน	3.0	5.3	(43.4)	4.8	(37.5)	8.3	11.5	(27.8)
รายได้อื่น	0.9	0.6	50.0	0.5	80.0	1.6	0.8	100.0
รายได้รวม	106.0	121.8	(13.0)	124.9	(15.1)	227.9	219.3	3.9
ค่าใช้จ่ายรวม	70.3	79.5	(11.6)	88.9	(20.9)	149.9	154.3	(2.9)
กำไรก่อนภาษีเงินได้	35.7	42.3	(15.6)	36.0	(0.8)	78.0	65.0	20.0
ภาษีเงินได้	6.9	8.2	(15.9)	6.5	6.2	15.0	11.4	31.6
กำไรสุทธิ	28.8	34.1	(15.5)	29.5	(2.4)	63.0	53.6	17.5
กำไรต่อหุ้นขั้นพื้นฐาน (บาท)	9.61	11.38	(15.6)	9.84	(2.3)	20.99	17.87	17.5

มูลค่าสินทรัพย์สุทธิภายใต้การบริหารจัดการ

ณ วันที่ 30 มิถุนายน 2563 มีกองทุนรวมภายใต้การบริหารจัดการทั้งสิ้นจำนวน 75 กองทุน เพิ่มขึ้นจำนวน 6 กองทุนเมื่อเทียบกับสิ้นปี 2562 และมีมูลค่าสินทรัพย์สุทธิทั้งสิ้น 59,365.8 ล้านบาท ลดลงร้อยละ 8.0 เมื่อเทียบกับสิ้นปี 2562 บริษัทมีกองทุนรวมภายใต้การบริหารจัดการ ประกอบด้วย

- กองทุนรวมอสังหาริมทรัพย์และทรัสต์เพื่อการลงทุนในอสังหาริมทรัพย์	32,593.7	ล้านบาท
- กองทุนรวมตราสารหนี้	8,852.9	ล้านบาท
- กองทุนรวมตราสารทุน	5,629.9	ล้านบาท
- กองทุนแบบผสม	3,321.4	ล้านบาท
- กองทุน Fund of Property Fund	8,967.9	ล้านบาท

ทั้งนี้ หากรวมกองทุนส่วนบุคคล 7,676.6 ล้านบาท และกองทุนสำรองเลี้ยงชีพ 3,563.3 ล้านบาท จะมีมูลค่าสินทรัพย์สุทธิทั้งสิ้น 70,605.7 ล้านบาท