

## คำอธิบายและวิเคราะห์ของฝ่ายจัดการ ประจำปี 2563

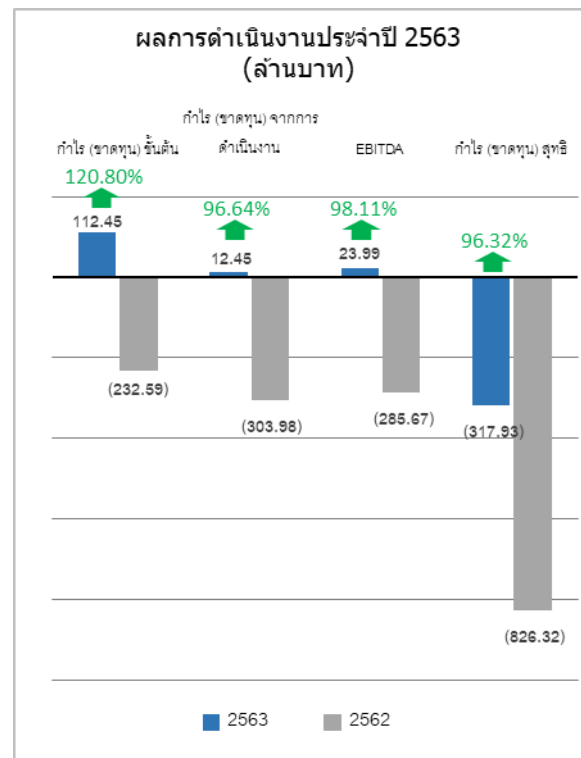
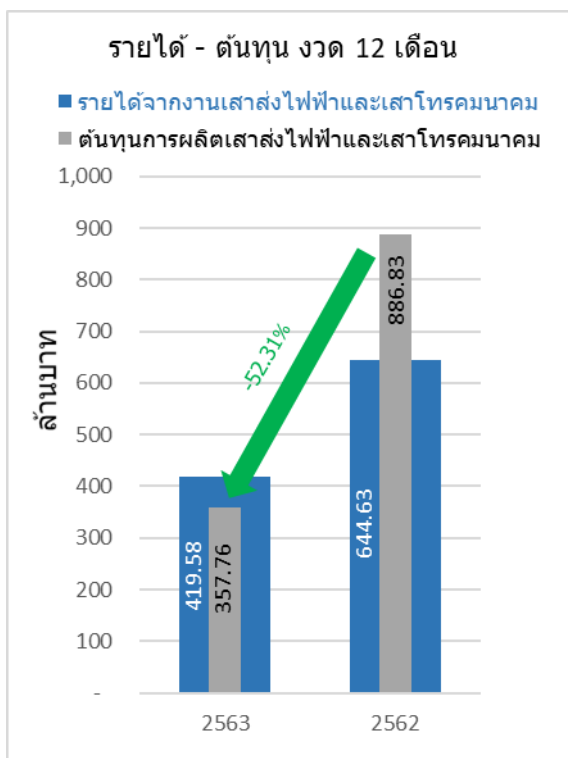
ผลการดำเนินงานในไตรมาสที่ 4 บริษัทมีกำไรขั้นต้นจำนวน **28.04** ล้านบาท คิดเป็นสัดส่วนเพิ่มขึ้นจากงวดเดียวกันของปีก่อนถึงร้อยละ 120.46 และมีผลขาดทุนสุทธิจำนวน 17.64 ล้านบาท ผลขาดทุนลดลงจากงวดเดียวกันของปีก่อนคิดเป็นสัดส่วนถึงร้อยละ 94.24%

ในขณะที่ผลการดำเนินงานสำหรับปี 2563 บริษัทมีกำไรขั้นต้นจำนวน **112.45** ล้านบาท บริษัทมีกำไรจากการดำเนินงาน (EBIT) จำนวน **12.45** ล้านบาท และมีผลขาดทุนสุทธิจำนวน 310.61 ล้านบาท มีสาเหตุหลักดังนี้

- ผลขาดทุนสุทธิของหน่วยธุรกิจโรงไฟฟ้า จำนวน 233.38 ล้านบาท (ซึ่งบริษัทได้จำหน่ายเงินลงทุนดังกล่าวไปแล้วในไตรมาสที่ 3 ปี 2563)
- ผลจากการด้อยค่าของสินทรัพย์ทั้งในบริษัทและบริษัทย่อยจำนวน 45.43 ล้านบาท (ซึ่งบริษัทได้หยุดการดำเนินการในบริษัทย่อยเหล่านั้นแล้ว)

ปี 2563 เป็นปีที่บริษัทมีการเปลี่ยนแปลงสำคัญต่างๆ มากมาย ทั้งการปรับเปลี่ยนโครงสร้างการบริหาร, โครงสร้างการดำเนินธุรกิจ และกลยุทธ์ในการบริหารจัดการ เพื่อเพิ่มประสิทธิภาพในการประกอบธุรกิจและสร้างความเติบโตให้กับบริษัท ส่งผลให้ผลการดำเนินงานและฐานะทางการเงินของบริษัทดีขึ้นอย่างเห็นได้ชัด โดยบริษัทเริ่มมีผลกำไรขั้นต้นและกำไรก่อนภาษี, ดอกเบี้ยจ่าย และค่าเสื่อมราคา (EBITDA) ติดต่อกันตั้งแต่ไตรมาสที่ 1

ผลการดำเนินงานสำหรับงวด 12 เดือนของปี 2563 ความสามารถในการทำกำไรของบริษัทเป็นดังต่อไปนี้





ต้นทุนการผลิตเสาส่งไฟฟ้าและเสาโทรคมนาคมต่อยอดขายในปี 2563 ลดลงเป็นสัดส่วนร้อยละ 52.31 เมื่อเปรียบเทียบกับงวดเดียวกันในปีก่อน อันเป็นผลมาจาก บริษัทมียอดขายที่ลดลงและการบริหารจัดการต้นทุนให้มีประสิทธิภาพมากขึ้น

ความสามารถในการทำกำไร ประจำปี 2563 (ล้านบาท)	ประจำปี		เพิ่ม (ลด) %
	2563	2562	
กำไร (ขาดทุน) ขั้นต้น	112.45	(232.59)	148.35%
กำไร (ขาดทุน) จากการดำเนินงาน	12.45	(303.98)	104.10%
EBITDA	23.99	(285.67)	108.40%
กำไร (ขาดทุน) สุทธิ	(317.93)	(826.32)	61.52%

- **กำไรขั้นต้น** บริษัทเริ่มมีผลกำไรขั้นต้นตั้งแต่ไตรมาสที่ 1 เป็นต้นมา อันเป็นผลจากการบริหารต้นทุนได้อย่างมีประสิทธิภาพมากขึ้น
- **กำไรจากการดำเนินงาน** บริษัทมีผลกำไรจากการดำเนินงาน เพิ่มขึ้นจากปีก่อน คิดเป็นสัดส่วนร้อยละ 104.10
- **กำไรก่อนภาษี, ดอกเบี้ยจ่าย และค่าเสื่อมราคา (EBITDA)** บริษัทเริ่มมีผลกำไรตั้งแต่ไตรมาสที่ 1 เป็นต้นมา เป็นผลจากการปรับกลยุทธ์ในการบริหารจัดการ และบริหารค่าใช้จ่ายได้อย่างมีประสิทธิภาพ และการปรับโครงสร้างการดำเนินธุรกิจ โดยมุ่งเน้นธุรกิจหลัก และจำหน่ายเงินลงทุนในหน่วยธุรกิจโรงไฟฟ้า ซึ่งเป็นธุรกิจไม่ก่อให้เกิดผลกำไรให้กับบริษัท ทำให้บริษัทลดการรับรู้ค่าเสื่อมราคาและผลขาดทุนของหน่วยธุรกิจโรงไฟฟ้า
- **กำไร (ขาดทุน) สุทธิ** ในปี 2563 บริษัทมีผลขาดทุนสุทธิลดลงจากงวดเดียวกันในปีก่อน คิดเป็นอัตราลดลงร้อยละ 61.52 ส่วนผลขาดทุนสุทธิส่วนที่เป็นของบริษัทเท่ากับ 310.61 ล้านบาท ลดลงจากงวดเดียวกันในปีก่อน ในอัตราร้อยละ 61.24

การปรับเปลี่ยนครั้งสำคัญในปี 2563 คือ บริษัททำการปรับโครงสร้างในการดำเนินธุรกิจโดยการจำหน่ายเงินลงทุนในธุรกิจที่ไม่ก่อให้เกิดกำไร อันได้แก่ หน่วยธุรกิจโรงไฟฟ้าทั้งหมด และมุ่งเน้นการดำเนินธุรกิจหลัก อันได้แก่ ธุรกิจโครงการเสาส่งไฟฟ้าและเสาโทรคมนาคม รวมทั้งแสวงหาโอกาสในการสร้างรายได้ในธุรกิจอื่นๆ ทั้งในและต่างประเทศ

การจำหน่ายเงินลงทุนในหน่วยธุรกิจโรงไฟฟ้า ส่งผลให้บริษัทมีสภาพคล่องที่เพียงพอในการดำเนินธุรกิจหลัก และลดภาระหนี้ที่มีอยู่กับสถาบันการเงินและหุ้นกู้กว่า 620 ล้านบาท อีกทั้งยังสามารถลดภาระการค้ำประกันเงินกู้ของโรงไฟฟ้าที่มีกับสถาบันการเงิน ส่งผลให้บริษัทมีภาระหนี้สินและต้นทุนทางการเงินที่ลดลง และอัตราส่วนหนี้สินต่อส่วนของผู้ถือหุ้นดีขึ้น อีกทั้งยังมีกระแสเงินสดเพื่อมาชำระหุ้นกู้จำนวน 300 ล้านบาท ได้ก่อนกำหนดในไตรมาสที่ 3 ทำให้บริษัทสามารถประหยัดดอกเบี้ยจ่ายไปได้ประมาณ 10 ล้านบาท และที่สำคัญที่สุด คือ บริษัทหยุดการรับรู้ผลขาดทุนจากการดำเนินงานในธุรกิจโรงไฟฟ้า ที่เครื่องจักรยังไม่สามารถเดินเครื่องได้อย่างเต็มประสิทธิภาพ



ผลจากการขายหน่วยธุรกิจโรงไฟฟ้าดังกล่าวข้างต้น ทางผู้สอบบัญชีได้ทำการโอนย้ายรายการรายได้และค่าใช้จ่ายที่เกิดขึ้นจากหน่วยธุรกิจโรงไฟฟ้าทั้งหมด ไปแสดงในรายการ “ขาดทุนสำหรับงวดจากการดำเนินงานที่ยกเลิก” แทน ดังนั้นในครั้งนี้อาจไม่มีการแสดงรายการเปรียบเทียบรายได้และต้นทุนจากการขายไฟฟ้า

ผลการดำเนินงาน ประจำปี 2563 (ล้านบาท)	ประจำปี		เพิ่ม (ลด)	
	2563	2562	ล้านบาท	%
รายได้จากการดำเนินงาน	419.58	644.63	(225.05)	-34.91%
รายได้อื่น	54.19	18.21	35.97	197.49%
<b>รวมรายได้</b>	<b>473.77</b>	<b>662.84</b>	<b>(189.08)</b>	<b>-28.53%</b>
ต้นทุนขายและต้นทุนบริการ	361.31	895.44	(534.12)	-59.65%
<b>กำไร (ขาดทุน) ขั้นต้น</b>	<b>112.45</b>	<b>(232.59)</b>	<b>345.05</b>	<b>148.35%</b>
ค่าใช้จ่ายในการขายและบริหาร	100.00	71.39	28.61	40.08%
<b>กำไร (ขาดทุน) จากการดำเนินงาน</b>	<b>12.45</b>	<b>(303.98)</b>	<b>316.43</b>	<b>104.10%</b>
ค่าใช้จ่ายที่ไม่เกี่ยวข้องกับการดำเนินงาน				
ผลขาดทุนจากการด้อยค่าของสินทรัพย์	(45.43)	(124.62)	79.18	-63.54%
ขาดทุนจากการด้อยค่าเงินลงทุน	-	(69.87)	69.87	100.00%
กำไร (ขาดทุน) จากการจำหน่ายเงินลงทุนในหลักทรัพย์	(2.36)	(0.76)	(1.61)	-212.75%
ส่วนแบ่งกำไร (ขาดทุน) จากเงินลงทุนในบริษัทร่วม	(2.66)	(28.93)	26.27	90.80%
ต้นทุนทางการเงิน	(42.35)	(53.53)	11.18	20.88%
<b>กำไร (ขาดทุน) ก่อนภาษีเงินได้</b>	<b>(80.36)</b>	<b>(581.69)</b>	<b>501.33</b>	<b>86.19%</b>
ภาษีเงินได้ (ค่าใช้จ่าย) รายได้	(4.34)	0.87	(5.20)	-600.05%
<b>กำไร (ขาดทุน) สุทธิ</b>	<b>(84.70)</b>	<b>(580.82)</b>	<b>496.12</b>	<b>85.42%</b>
กำไร (ขาดทุน) จากการประมาณการตามหลัก คณิตศาสตร์ประกันภัย	(10.17)	(4.48)	(5.69)	-127.01%
ขาดทุนสำหรับงวดจากการดำเนินงานที่ยกเลิก	(233.38)	(241.56)	8.18	3.39%
ส่วนเกินทุนจากการตีราคาสินทรัพย์ของบริษัทร่วม	9.61	-	9.61	N/A
ผลต่างจากการแปลงค่าบการเงิน	0.72	0.54	0.18	-32.88%
<b>กำไร (ขาดทุน) เบ็ดเสร็จรวมสำหรับงวด</b>	<b>(317.93)</b>	<b>(826.32)</b>	<b>508.39</b>	<b>61.52%</b>
<b>กำไร(ขาดทุน)สุทธิส่วนที่เป็นของบริษัท</b>	<b>(310.61)</b>	<b>(801.30)</b>	<b>490.69</b>	<b>61.24%</b>

รายได้หลักของกลุ่มบริษัทมาจากรายได้จากงานโครงการเสาไฟฟ้าและเสาโทรคมนาคม คิดเป็นสัดส่วนร้อยละ 97.25 ของรายได้รวมในปี 2563

รายได้ ประจำปี 2563 (ล้านบาท)	ประจำปี				เพิ่ม (ลด) %
	2563	%	2562	%	
รายได้จากงานเสาส่งไฟฟ้าและเสาโทรคมนาคม	419.58	88.56%	644.63	97.25%	-34.91%
รายได้อื่น	54.19	11.44%	18.21	2.75%	197.49%
<b>รวมรายได้</b>	<b>473.77</b>	<b>100.00%</b>	<b>662.84</b>	<b>100.00%</b>	<b>-28.53%</b>

รายได้รวมของบริษัทในปี 2563 ลดลงในอัตราร้อยละ 28.53 เมื่อเทียบกับปี 2562

- **รายได้จากงานโครงการเสาไฟฟ้าและเสาโทรคมนาคม** ลดลงในสัดส่วนร้อยละ 34.91 เมื่อเปรียบเทียบกับงวดเดียวกันในปีก่อน โดยมีสาเหตุมาจากการระบาดของไวรัส COVID-19 และการไฟฟ้าฝ่ายผลิตแห่งประเทศไทยมีการเลื่อนการตรวจรับเสาส่งไฟฟ้าแรงสูงบางส่วนออกไป อย่างไรก็ตาม บริษัทสามารถส่งมอบเสาส่งไฟฟ้าแรงสูงส่วนที่เหลือครบตามแผนในช่วงไตรมาสสุดท้ายของปี
- **รายได้อื่น** ประกอบไปด้วย รายได้จากการขายสินค้าอุตสาหกรรม รายได้จากการขายเศษเหล็กและเศษสังกะสี รายได้จากทำให้เช่าเครื่องจักร รายได้จากการเล่นประกันภัย และกำไรจากการประណอหน้กับเจ้าหน้การค้

ค่าใช้จ่ายในการขายและบริหาร ประจำปี 2563 (ล้านบาท)	ประจำปี				เพิ่ม (ลด) %
	2563	% ต่อ รายได้รวม	2562	% ต่อ รายได้รวม	
ค่าใช้จ่ายในการขายและบริหาร	100.00	21.11%	71.39	10.77%	10.34%
<b>รวมค่าใช้จ่ายในการขายและบริหาร</b>	<b>100.00</b>	<b>21.11%</b>	<b>71.39</b>	<b>10.77%</b>	<b>10.34%</b>

ค่าใช้จ่ายในการขายและบริหารต่อรายได้รวมในปี 2563 เพิ่มขึ้นคิดเป็นสัดส่วนร้อยละ 10.34 เมื่อเปรียบเทียบกับงวดเดียวกันในปีก่อน สาเหตุหลักมาจากค่าใช้จ่ายในการขายและบริหารที่เกิดจากบริษัทย่อยเพื่อการขยายโอกาสทางธุรกิจทั้งในและต่างประเทศ

อย่างไรก็ตาม ค่าใช้จ่ายในการขายและบริหารของบริษัทใหญ่ จะพบว่ามีจำนวนที่ลดลงจาก 85.05 ล้านบาทในปี 2562 คงเหลือ 78.76 ล้านบาทในปี 2563 อันเป็นผลจากการปรับนโยบายการบริหารจัดการค่าใช้จ่ายให้มีประสิทธิภาพมากยิ่งขึ้น



## ฐานะทางการเงิน

ฐานะทางการเงิน ประจำปี 2563 (ล้านบาท)	31-ธ.ค. 2563	31-ธ.ค. 2562	เพิ่ม (ลด)	
			ล้านบาท	%
<b>สินทรัพย์</b>				
สินทรัพย์หมุนเวียน	238.87	1,879.09	(1,640.22)	-686.66%
สินทรัพย์ไม่หมุนเวียน	440.08	421.26	18.82	4.28%
<b>สินทรัพย์รวม</b>	<b>678.95</b>	<b>2,300.35</b>	<b>(1,621.40)</b>	<b>-238.81%</b>
<b>หนี้สิน</b>				
หนี้สินหมุนเวียน	452.80	1,448.95	(996.14)	-219.99%
หนี้สินไม่หมุนเวียน	76.02	376.72	(300.70)	-395.56%
<b>หนี้สินรวม</b>	<b>528.82</b>	<b>1,825.66</b>	<b>(1,296.84)</b>	<b>-245.23%</b>
<b>ส่วนของผู้ถือหุ้น</b>				
ทุนจดทะเบียนชำระแล้ว	1,316.25	1,316.25	-	0.00%
ส่วนเกินมูลค่าหุ้น	264.33	264.33	-	0.00%
ส่วนเกินจัดสรร - ใบสำคัญแสดงสิทธิ	310.00	310.00	-	0.00%
กำไร (ขาดทุน) สะสม	(1,927.08)	(1,624.52)	(302.56)	15.70%
องค์ประกอบอื่นของส่วนของผู้ถือหุ้น	202.52	217.27	(14.75)	-7.28%
ส่วนได้เสียที่ไม่มีอำนาจควบคุม	(15.90)	(8.65)	(7.25)	45.60%
<b>รวมส่วนของผู้ถือหุ้น</b>	<b>150.13</b>	<b>474.69</b>	<b>(324.56)</b>	<b>-216.19%</b>

ฐานะทางการเงินของบริษัท ณ วันที่ 31 ธันวาคม 2563 บริษัทและบริษัทย่อยมีสินทรัพย์รวม ลดลงจาก 31 ธันวาคม 2562 เป็นจำนวน 1,621.40 ล้านบาท สาเหตุหลักมาจาก

- เงินลงทุนในหน่วยธุรกิจโรงไฟฟ้าลดลง จำนวน 1,124.13 ล้านบาท เนื่องจากบริษัทได้จำหน่ายเงินลงทุนดังกล่าวไปในวันที่ 21 สิงหาคม 2563
- เงินสดและรายการเทียบเท่าเงินสดลดลง 228.61 ล้านบาท อันเนื่องมาจากการชำระคืนหุ้นกู้มีประกันที่ครบกำหนดชำระในเดือนมกราคม 2563
- ลูกหนี้การค้าลดลงเป็นจำนวน 109.03 ล้านบาท เนื่องจากได้รับชำระเงินจากลูกค้า
- สินค้าคงเหลือลดลงจำนวน 141.68 ล้านบาท สาเหตุหลักมาจากมีการนำวัตถุดิบในคลังสินค้าไปใช้มากขึ้น รวมทั้งมีการทยอยส่งมอบสินค้าให้แก่ลูกค้า

ณ วันที่ 31 ธันวาคม 2563 บริษัทและบริษัทย่อยมีหนี้สินรวมลดลงจาก 31 ธันวาคม 2562 เป็นจำนวน 1,296.84 ล้านบาท อันเนื่องมาจากสาเหตุหลัก ดังนี้



- การชำระคืนหุ้นกู้มีประกันที่ครบกำหนดชำระจำนวนรวม 600 ล้านบาท โดยชำระในเดือนมกราคม จำนวน 300 ล้านบาท และในเดือน กันยายน จำนวน 300 ล้านบาท
- หนี้สินรวมจากหน่วยธุรกิจโรงไฟฟ้าลดลง 429.63 ล้านบาท อันเป็นผลจากการที่บริษัทขายหน่วยธุรกิจโรงไฟฟ้า เมื่อวันที่ 21 สิงหาคม 2563
- ประมาณการหนี้สินตามสัญญางานโครงการลดลง 64.69 ล้านบาท เนื่องจากบริษัทได้ส่งมอบงานซึ่งมีต้นทุนการผลิตที่ต่ำกว่าการประมาณการต้นทุนตอนเริ่มโครงการ และรับรู้ผลกำไรจากงานโครงการดังกล่าว
- เงินมัดจำรับจากงานโครงการ ลดลงเป็นจำนวน 51.23 ล้านบาท เนื่องจากบริษัททยอยรับชำระค่าสินค้าจากลูกค้าการค้า
- การชำระหนี้เจ้าหนี้การค้าภายในงวดบัญชีจำนวน 131.25 ล้านบาท
- บริษัทได้ทำการชำระคืนเงินกู้ยืมระยะสั้นจากกิจการที่เกี่ยวข้องกันจำนวน 30.00 ล้านบาท
- บริษัทได้ชำระหนี้ค่าหุ้นของบริษัทย่อยที่ดำเนินธุรกิจโรงไฟฟ้าเป็นจำนวน 12.25 ล้านบาท

ณ วันที่ 31 ธันวาคม 2563 บริษัทและบริษัทย่อยมีส่วนของผู้ถือหุ้นลดลงจาก 31 ธันวาคม 2562 เป็นจำนวน 324.56 ล้านบาท สาเหตุหลักมาจากผลขาดทุนสุทธิจำนวน 317.93 ล้านบาท และผลจากมาตรฐานการรายงานทางการเงิน ฉบับที่ 9 เรื่อง เครื่องมือทางการเงิน และ ฉบับที่ 16 เรื่อง สัญญาเช่า เป็นจำนวนเงินทั้งสิ้น 6.63 ล้านบาท โดยทำการปรับปรุงในรายการกำไรสะสมต้นงวดยกมา ณ วันที่ 1 มกราคม 2563

ขอแสดงความนับถือ

(นางสาวอรุณี หล่อสมทิกุล)

เลขานุการบริษัท