

ส่วนที่ 3

**ผู้ค้าประกันการชำระหนี้ตามใบสำคัญแสดงสิทธิอนุพันธ์
และผู้ที่เป็นคู่สัญญาบริหารความเสี่ยงของบริษัทที่ออกใบสำคัญแสดงสิทธิอนุพันธ์**

ในการออกและเสนอขายใบสำคัญแสดงสิทธิอนุพันธ์ ผู้ออกใบสำคัญแสดงสิทธิอนุพันธ์ได้จัดให้ผู้ค้าประกันการชำระหนี้ตามใบสำคัญแสดงสิทธิอนุพันธ์ และจัดให้มีการทำสัญญาซื้อขายล่วงหน้าเพื่อป้องกันความเสี่ยงในการออกและเสนอขายใบสำคัญแสดงสิทธิอนุพันธ์แต่ละรุ่น ดังนี้

1. ผู้ค้าประกันการชำระหนี้ตามใบสำคัญแสดงสิทธิอนุพันธ์**1.1 ข้อมูลทั่วไป**

ชื่อผู้ค้าประกัน : บริษัท แมคควอรี ไฟแนนเชียล โฮลดิ้งส์ พีทีวาย ลิมิเต็ด
Macquarie Financial Holdings Pty Limited

ประเภทธุรกิจ : 1) เป็น Holding Company ของกลุ่มธุรกิจ
ก. Macquarie Capital (MacCap) ให้บริการเป็นที่ปรึกษาธุรกรรมด้านการเพิ่มทุน โดยมีเครือข่ายครอบคลุมระดับโลก การลงทุนกับหุ้นส่วนธุรกิจ และลูกค้าผ่านรูปแบบการปรับปรุงโครงสร้าง โดยผู้เชี่ยวชาญเฉพาะทาง รวมทั้งการให้คำแนะนำ และโซลูชันที่ครอบคลุมหลากหลายกลุ่มธุรกิจ นอกจากนี้ยังมีความสามารถในการให้บริการด้านการพัฒนาธุรกิจ และการลงทุนด้านโครงสร้างพื้นฐาน โครงการและบริษัทด้านพลังงาน ที่เกี่ยวข้องกับการขนส่งและ Digital and Social Structure อีกทั้งยังมีความสามารถระดับโลกในธุรกิจนายหน้าซื้อขายหลักทรัพย์ โดยให้บริการแก่ลูกค้าในการเข้าถึงบทวิเคราะห์ในตราสารทุน ส่งคำสั่งซื้อขาย และเข้าถึงลูกค้าองค์กร

ข. ธุรกิจด้านการขนส่งของกลุ่ม Macquarie Asset Management (MAM)

2) Commodities และ Global Market (CGM) เป็นกลุ่มธุรกิจชั้นนำระดับโลก ให้บริการ ด้านเงินทุนและไฟแนนซ์ การจัดการบริหารความเสี่ยง การเข้าถึงตลาด (Market Access) การส่งคำสั่งแบบ Physical (Physical Execution) และ บริการจัดโซลูชันด้านการขนส่ง ให้กับกลุ่มลูกค้าที่หลากหลายครอบคลุมสินค้ากลุ่มโภคภัณฑ์ ตลาดการเงิน และ Asset Finance

Australian Company Number (ACN) : 124 071 398

ที่ตั้งสำนักงาน : Level 6, 50 Martin Place Sydney NSW 2000 Australia

Homepage : www.macquarie.com

โทรศัพท์ : 61 2 8232 3333

โทรสาร : -

1.2 ลักษณะการประกอบธุรกิจโดยย่อ

บริษัท แมคควอรี ไฟแนนเชียล โฮลดิ้งส์ ฟิฟวาย ลิมิเต็ด (“MFHPL”) เป็น Holding Company ภายใต้ Macquarie Non-Bank group¹ สำหรับ กลุ่ม Macquarie Capital และ ธุรกิจด้านการขนส่งของกลุ่ม Macquarie Asset management (MAM) ซึ่งตั้งขึ้นเมื่อวันที่ 21 กุมภาพันธ์ 2550

ในช่วงปีก่อน MFHPL และ บริษัทย่อยได้ตกลงโอนย้ายธุรกิจในกลุ่ม MAM (ยกเว้นธุรกิจด้านการขนส่ง และไม่รวมสินทรัพย์ถึงสินทรัพย์บางประเภท) ให้กับ Macquarie Asset Management Holding Pty Limited ซึ่งเป็น Holding Company ประเภท Non-Bank Group ซึ่งถือโดย Macquarie Group Limited ในสัดส่วน 100% โดยธุรกิจส่วนใหญ่ เป็นการโอนย้ายธุรกิจซึ่งโดยส่วนใหญ่แล้วเสร็จสิ้นในระหว่างปีการเงินที่สิ้นสุด ณ วันที่ 31 มีนาคม 2563 ในขณะที่ธุรกิจ โดยธุรกิจ MAM (เป็นธุรกิจของ MAM ในประเทศสหรัฐอเมริกา) ที่รอการโอนย้ายในปีการเงินที่จะถึง และเป็นธุรกรรมที่เป็นรายการขาย ณ สิ้นงวด

ทั้งนี้ ผู้ค้าประกันให้การรับประกันการทำธุรกิจต่าง ๆ ของบริษัทในกลุ่ม Macquarie Group และบริษัทอื่น ๆ ในการทำธุรกรรม / กิจกรรม

1.3 การจัดอันดับความน่าเชื่อถือ

ผู้ค้าประกันได้รับอันดับความน่าเชื่อถือดังนี้

ผู้ค้าประกัน ได้รับการเพิ่มอันดับความน่าเชื่อถือจาก ฟิทช์ เรตติ้งส์ ประเทศออสเตรเลีย ซึ่งเป็นสมาชิกของ Fitch Group สำนักงานใหญ่ที่ประเทศสหรัฐอเมริกา ซึ่งประกาศเมื่อวันที่ 10 ตุลาคม 2565 โดยได้รับอันดับความน่าเชื่อถือที่ระดับ A ทั้งนี้ อันดับความน่าเชื่อถือดังกล่าวจัดอยู่ในประเภท Long Term Issuer Default Ratings

อันดับความน่าเชื่อถือที่ A หมายถึง มีระดับความเสี่ยงต่ำ มีความสามารถในการชำระดอกเบี้ย และคืนเงินต้นในเกณฑ์สูง แต่อาจได้รับผลกระทบในทางลบจากความเปลี่ยนแปลงทางธุรกิจและเศรษฐกิจมากกว่าบริษัทที่มีอันดับเครดิตที่สูงกว่า

1.4 ฐานะทางการเงินและผลการดำเนินงาน

1.4.1 งบการเงิน

งบการเงินรวม (Consolidated Financial Statements) ของ บริษัท แมคควอรี ไฟแนนเชียล โฮลดิ้งส์ ฟิฟวาย ลิมิเต็ด สิ้นสุดวันที่ 31 มีนาคม 2565 มีดังนี้

¹ Macquarie อ้างอิงถึง Macquarie Group Limited (MGL) ซึ่งรวมถึง Main parent entity และ บริษัทย่อย โดยแมคควอรีประกอบไปด้วย กลุ่มธนาคาร (Macquarie Bank Limited (MBL) และบริษัทย่อย) และกลุ่ม Non-Bank Group (Macquarie Asset Management Holdings Pty Limited และ MFHPL และบริษัทย่อย)

Consolidated income statement

For the financial year ended 31 March 2022

	Notes	2022 ¹ \$m	2021 ¹ \$m
Interest and similar income			
Effective interest rate method	2	886	634
Other	2	67	67
Interest and similar expense	2	(552)	(594)
Net interest income		401	107
Fee and commission income	2	2,388	1,951
Investment Income	2	2,749	1,742
Net trading income	2	36	222
Share of net losses from associates and joint ventures	2	(131)	(179)
Net credit impairment charges	2	(230)	(144)
Net other impairment charges	2	(360)	(147)
Net other operating income/(charges)	2	50	(50)
Net operating income		4,903	3,502
Employment expenses	2	(1,667)	(1,466)
Service cost recoveries	2	(685)	(496)
Brokerage, commission and fee expenses	2	(141)	(145)
Non-salary technology expenses	2	(106)	(115)
Other operating expenses	2	(415)	(471)
Total operating expenses		(3,014)	(2,693)
Operating profit from continuing operations before income tax		1,889	809
Income tax expense	3	(449)	(118)
Profit from continuing operations after income tax		1,440	691
Profit from discontinued operations after income tax ¹	33	368	472
Profit from continuing and discontinued operations after income tax		1,808	1,163
(Profit)/loss attributable to non-controlling interest holders		(242)	14
Profit attributable to the ordinary equity holder of Macquarie Financial Holdings Pty Limited		1,566	1,177
From continuing operations		1,198	705
From discontinued operations	33	368	472

The above income statement should be read in conjunction with the accompanying notes.

Consolidated statement of comprehensive income

For the financial year ended 31 March 2022

	Notes	2022 \$m	2021 \$m
Profit from continuing and discontinued operations after income tax		1,808	1,163
Other comprehensive income/(loss): ¹			
Movements in items that may be subsequently reclassified to the income statement:			
Fair value through other comprehensive income (FVOCI) reserve:			
Revaluation movement	19	1	163
Changes in allowance for expected credit losses	19	11	(125)
Cash flow hedges:			
Net movement recognised in other comprehensive income (OCI)	19	(15)	(8)
Transferred to income statement	19	9	(13)
Share of other comprehensive income/(loss) of associates and joint ventures	19	59	(22)
Foreign exchange movements on translation and hedge accounting of foreign operations		(59)	(920)
Total other comprehensive income/(loss)		6	(925)
Other comprehensive income/(loss) from continuing operations		6	(910)
Other comprehensive loss from discontinued operations ²	33	-	(15)
Total comprehensive income		1,814	238
Total comprehensive (income)/loss attributable to non-controlling interests		(236)	57
Total comprehensive income attributable to the ordinary equity holder of Macquarie Financial Holdings Pty Limited		1,578	295
From continuing operations		1,210	(162)
From discontinued operations	33	368	457

The above statement of comprehensive income should be read in conjunction with the accompanying notes.

Consolidated statement of financial position

As at 31 March 2022

	Notes	2022 \$m	2021 \$m
Assets			
Cash and bank balances		3,027	2,745
Reverse repurchase agreements		8,649	2,126
Settlement, margin money and trading assets	4	7,557	6,629
Financial investments	5	5,527	1,525
Held for sale assets	33	1,719	1,385
Other assets	6	2,700	2,182
Loan assets	7	11,711	6,066
Due from related body corporate entities	21	14,731	18,427
Interests in associates and joint ventures	9	2,137	2,334
Property, plant and equipment	10	1,579	1,798
Intangible assets	11	1,013	1,272
Deferred tax assets	12	634	478
Total assets		60,984	46,967
Liabilities			
Settlement, margin money and trading liabilities	13	5,665	5,944
Held for sale liabilities	33	853	709
Other liabilities	14	3,109	2,789
Borrowings		1,832	1,523
Due to related body corporate entities	21	35,791	21,850
Issued debt securities	15	2,724	2,712
Deferred tax liabilities	12	57	56
Total liabilities excluding loan capital		50,031	35,583
Loan capital	17	2,135	2,131
Total liabilities		52,166	37,714
Net assets		8,818	9,253
Equity			
Contributed equity	18	6,018	7,858
Reserves	19	(387)	(399)
Retained earnings	19	3,061	1,501
Total capital and reserves attributable to the ordinary equity holder of Macquarie Financial Holdings Pty Limited		8,692	8,960
Non-controlling interests	19	126	293
Total equity		8,818	9,253

The above consolidated statement of financial position should be read in conjunction with the accompanying notes.

Consolidated statement of changes in equity

For the financial year ended 31 March 2022

	Notes	Contributed equity \$m	Reserves \$m	Retained earnings \$m	Total \$m	Non-controlling interests \$m	Total equity \$m
Balance as at 1 Apr 2020		7,857	483	347	8,687	290	8,977
Profit/(loss) from continuing and discontinued operations after income tax		-	-	1,177	1,177	(14)	1,163
Other comprehensive loss, net of tax		-	(882)	-	(882)	(43)	(925)
Total comprehensive (loss)/income		-	(882)	1,177	295	(57)	238
Transactions with equity holder in their capacity as ordinary equity holder:							
Change attributable to group restructure	19	-	-	(23)	(23)	-	(23)
Movement in non-controlling ownership interests		-	-	-	-	60	60
Other equity movements:							
Tax contribution from MGL attributable to group restructure	18	3	-	-	3	-	3
Return of capital to MGL in relation to share-based payments	18	(2)	-	-	(2)	-	(2)
		1	-	(23)	(22)	60	38
Balance as at 31 Mar 2021		7,858	(399)	1,501	8,960	293	9,253
Profit from continuing and discontinued operations after income tax		-	-	1,566	1,566	242	1,808
Other comprehensive income/(loss), net of tax		-	12	-	12	(6)	6
Total comprehensive income		-	12	1,566	1,578	236	1,814
Transactions with equity holder in their capacity as ordinary equity holder:							
Return of capital to MGL	18	(1,898)	-	-	(1,898)	-	(1,898)
Change attributable to group restructure	19	-	-	3	3	-	3
Movement in non-controlling ownership interests		-	-	(9)	(9)	(403)	(412)
Other equity movements:							
Tax contribution from MGL attributable to group restructure	18	2	-	-	2	-	2
Contribution from MGL in relation to share based payments	18	56	-	-	56	-	56
		(1,840)	-	(6)	(1,846)	(403)	(2,249)
Balance as at 31 Mar 2022		6,018	(387)	3,061	8,692	126	8,818

The above consolidated statement of changes in equity should be read in conjunction with the accompanying notes.

Consolidated statement of cash flows

For the financial year ended 31 March 2022

	Notes	2022 \$m	2021 \$m
Cash flows generated/(utilised) from operating activities			
Interest income and expense:			
Received		891	709
Paid		(524)	(593)
Fee, commission, other income and charges:			
Received		2,913	2,884
Paid		(183)	(128)
Operating lease income received		97	124
Dividends and distributions received		221	67
Operating expenses paid:			
Employment expenses		(1,740)	(1,702)
Other operating expenses including brokerage, commission and fee expenses		(1,251)	(980)
Income tax paid		(618)	(176)
Changes in operating assets:			
Loan assets and balances with related body corporate entities		12,303	(10,039)
Other assets		(109)	(258)
Assets under operating lease		(76)	37
Trading, trading-related and collateralised lending balances (net of liabilities)		(457)	622
Changes in operating liabilities:			
Borrowings		944	104
Issued debt securities		(30)	(100)
Other liabilities		(28)	(30)
Net cash flows generated/(utilised in) from operating activities	20	12,353	(9,459)
Cash flows (utilised)/generated from investing activities			
Net payments for financial investments		(3,463)	(73)
Associates, joint ventures, subsidiaries and businesses:			
Proceeds from distribution or disposal, net of cash deconsolidated		4,247	9,866
Payments for additional contribution or acquisitions, net of cash acquired		(1,859)	(830)
Property, plant and equipment, investment property and intangible assets:			
Payments for acquisitions		(756)	(546)
Proceeds from disposals		37	455
Net cash flows (utilised)/generated from investing activities		(1,794)	8,872
Cash flows generated from financing activities			
Loan Capital:			
Issuance	20	-	2,131
Redemption	20	-	(2,100)
Return of Capital		(1,898)	-
(Payments to)/receipts from non-controlling interests		(325)	3
Net cash flows (utilised)/generated from financing activities		(2,223)	34
Net increase/(decrease) in cash and cash equivalents		8,336	(553)
Cash and cash equivalents at the beginning of the financial year		7,736	9,484
Effect of exchange rate movements on cash and cash equivalents		(13)	(1,195)
Cash and cash equivalents at the end of the financial year	20	16,059	7,736

The above consolidated statement of cash flows should be read in conjunction with the accompanying notes.

1.4.2 ผลการดำเนินงาน

ณ วันที่ 31 มีนาคม 2565 ผู้ค้าประกันมีผลกำไรจากการดำเนินงานแก่ผู้ถือหุ้นสามัญจำนวน 1,566 ล้านดอลลาร์ออสเตรเลีย เพิ่มขึ้นจากปี 2564 ที่ 1,177 ล้านดอลลาร์ออสเตรเลีย เป็นผลมาจากกำไรจากการดำเนินงานจำนวน 1,198 ล้านดอลลาร์ออสเตรเลีย (ปี 2564 เป็นจำนวน 705 ล้านดอลลาร์ออสเตรเลีย) และผลกำไรก่อนการโอนย้ายธุรกิจจำนวน 368 ล้านดอลลาร์ออสเตรเลีย (ปี 2564 เป็นจำนวน 472 ล้านดอลลาร์ออสเตรเลีย)

นอกจากนี้ ณ วันที่ 31 มีนาคม 2565 ผู้ค้าประกันมีสินทรัพย์รวมทั้งสิ้น 60,984 ล้านดอลลาร์ออสเตรเลีย มีหนี้สินรวม 52,166 ล้านดอลลาร์ออสเตรเลีย และส่วนของเจ้าของ 8,818 ล้านดอลลาร์ออสเตรเลีย

ผู้ลงทุนสามารถศึกษาข้อมูลทางการเงินเพิ่มเติมได้จากรายงานประจำปีของผู้ค้าประกัน ซึ่งได้เปิดเผยไว้ตามเว็บไซต์ด้านล่างนี้

<https://www.macquarie.com/assets/macq/investor/reports/2022/mfhpl-financial-statements-march-22-signed-financials.pdf>

1.4.3 ข้อมูลอื่นที่มีผลกระทบต่อการทำงานของผู้ค้าประกันและบริษัทย่อยของผู้ค้าประกัน หรือการตัดสินใจลงทุนในใบสำคัญแสดงสิทธิอนุพันธ์อย่างมีนัยสำคัญ

ในกรณีที่ผู้ค้าประกันผิดชำระภายใต้สัญญาผู้ค้าประกัน ผู้ลงทุนอาจจะสูญเสียเงินต้นทั้งจำนวนที่ลงทุนในใบสำคัญแสดงสิทธิอนุพันธ์ได้

1.5 สารสำคัญของสัญญาผู้ค้าประกัน

1.5.1 การค้าประกัน

- ก) ผู้ค้าประกันตกลงผูกพันตนเข้าค้าประกันการชำระหนี้ตามใบสำคัญแสดงสิทธิอนุพันธ์เต็มจำนวนหนี้ที่ผู้ออกใบสำคัญแสดงสิทธิอนุพันธ์มีต่อผู้ถือใบสำคัญแสดงสิทธิอนุพันธ์แต่ละรายอย่างไม่มีเงื่อนไข และไม่สามารถเพิกถอนได้ก่อนครบกำหนดอายุของใบสำคัญแสดงสิทธิอนุพันธ์ โดยจะชำระหนี้จำนวนดังกล่าวเมื่อผู้ออกใบสำคัญแสดงสิทธิอนุพันธ์ต้องชำระหนี้แต่ผิดนัดชำระหนี้
- ข) ผู้ค้าประกันจะรับผิดชอบหนี้เต็มจำนวนในฐานะลูกหนี้ ไม่ว่าผู้ออกใบสำคัญแสดงสิทธิอนุพันธ์จะเกิดการผิดนัดชำระหนี้ตามใบสำคัญแสดงสิทธิอนุพันธ์หรือไม่ก็ตาม
- ค) หนี้ของผู้ค้าประกันที่มีต่อผู้ถือใบสำคัญแสดงสิทธิอนุพันธ์เป็นหนี้โดยตรงที่ไม่มีประกัน โดยผู้ถือใบสำคัญแสดงสิทธิอนุพันธ์เป็นเจ้าของหนี้ของผู้ค้าประกันในลำดับเดียวกันกับเจ้าหนี้ไม่มีประกันของผู้ค้าประกัน เว้นแต่บรรดาเจ้าหนี้ที่มีบุริมสิทธิตามกฎหมาย

1.5.2 ภาษีหัก ณ ที่จ่าย

ในกรณีที่กฎหมายบังคับให้ผู้ค้าประกันหักภาษีในการชำระหนี้ตามใบสำคัญแสดงสิทธิอนุพันธ์ ซึ่งส่งผลให้ผู้ถือใบสำคัญแสดงสิทธิอนุพันธ์ไม่ได้รับชำระหนี้เต็มจำนวนตามที่ผู้ค้าประกันได้ค้าประกันไว้

- ก) ผู้ค้าประกันจะดำเนินการหักภาษี ณ ที่จ่ายตามที่กฎหมายกำหนดไว้

- ข) ผู้ค้าประกันตกลงที่จะชำระเงินที่หัก ณ ที่จ่ายไว้ให้แก่หน่วยงานที่เกี่ยวข้องตามที่กฎหมายกำหนด และจะส่งมอบต้นฉบับใบเสร็จรับเงินไปยังผู้ถือใบสำคัญแสดงสิทธิอนุพันธ์ และ
- ค) ผู้ถือใบสำคัญแสดงสิทธิอนุพันธ์แต่ละรายมีสิทธิได้รับการชำระหนี้เต็มจำนวนหากไม่มีการกำหนดให้หักเงิน หรือหัก ณ ที่จ่ายใด ๆ

1.5.3 เงื่อนไขการค้ำประกัน

การค้ำประกันเป็นการผูกพัน แม้ว่าจะมีการชำระหนี้ในระหว่างนั้น หรือกรณีอื่นใด และครอบคลุมถึงจำนวนที่ค้ำประกันทั้งหมด

ทั้งนี้ เหตุการณ์ดังต่อไปนี้ จะไม่ส่งผลกระทบต่อ การค้ำประกัน ตามภาระผูกพัน ข้อกำหนด ข้อตกลง และหน้าที่ของผู้ค้ำประกันภายใต้สัญญาค้ำประกันฉบับนี้

- ก) (1) การแก้ไข หรือ การเปลี่ยนแปลง หรือ
- (2) การเพิ่มเติมหรือยกเลิกตามกฎหมาย หรือ ข้อกำหนดอื่นใดที่ผู้ออกใบสำคัญแสดงสิทธิอนุพันธ์จะต้องปฏิบัติตาม ข้อตกลง ข้อกำหนด และ/หรือเงื่อนไขต่าง ๆ ที่เกี่ยวข้องกับใบสำคัญแสดงสิทธิอนุพันธ์ ไม่ว่าทางตรงหรือทางอ้อม ไม่ว่าที่กระทำการโดยผู้ออกใบสำคัญแสดงสิทธิอนุพันธ์ หรือ กระทำการแทนในฐานะผู้ออกใบสำคัญแสดงสิทธิอนุพันธ์
- ข) การเพิกเฉย ล่าช้าหรือการขาดความระมัดระวังใด ๆ ของผู้ถือใบสำคัญแสดงสิทธิอนุพันธ์ ในการที่จะบังคับใช้สิทธิอ้างสิทธิ หรือการใช้สิทธิ หรือสิทธิประโยชน์ใด ๆ ของผู้ถือใบสำคัญแสดงสิทธิอนุพันธ์ ตามที่ระบุในเงื่อนไขในข้อกำหนดว่าด้วยสิทธิและหน้าที่ของผู้ออกใบสำคัญแสดงสิทธิอนุพันธ์ และผู้ถือใบสำคัญแสดงสิทธิอนุพันธ์ที่มีผลบังคับใช้อยู่ในขณะนั้น หรือการกระทำการใด ๆ ของผู้ออกใบสำคัญแสดงสิทธิอนุพันธ์ที่เป็นการยินยอม ผ่อนผันต่าง ๆ
- ค) การเลิกกิจการ การสิ้นสุดการให้บริการ การควบรวมกิจการ การฟื้นฟูกิจการ การขายหลักประกัน การถูกพิทักษ์ทรัพย์ การไม่สามารถชำระหนี้ หรือถูกศาลตัดสินว่าเป็นผู้ล้มละลาย การถูกศาลตัดสินให้ชำระหนี้โดยพลันแก่เจ้าหนี้ การปรับโครงสร้างองค์กร การเปลี่ยนแปลง จัดการ หรือปรับโครงสร้างหนี้ หรือการกระทำใดที่เข้าข่ายการกระทำต่าง ๆ ดังกล่าวข้างต้นของผู้ออกใบสำคัญแสดงสิทธิอนุพันธ์ หรือ กิจการย่อย หรือสินทรัพย์ใด ๆ ของผู้ออกใบสำคัญแสดงสิทธิอนุพันธ์
- ง) ความไม่สมบูรณ์ ความผิดพลาด หรือ ความบกพร่องใด ๆ ที่เกี่ยวข้องกับใบสำคัญแสดงสิทธิอนุพันธ์
- จ) การส่งมอบและชำระราคา หรือการประนีประนอมเกี่ยวกับภาระผูกพันใด ๆ ที่ได้รับการค้ำประกันไว้ตามสัญญานี้ หรือ ที่เกิดขึ้นตามสัญญานี้ หรือ
- ฉ) การกระทำ หรือ เหตุการณ์อื่น หรือการเพิกเฉยใด ๆ นอกเหนือจากที่กำหนดไว้ในข้อ 1.5.3 นี้ อาจทำให้มีการผู้รับประกันหลุดพ้นจากความรับผิดชอบ หรือมีผลกระทบอย่างใดอย่างหนึ่งต่อภาระผูกพันของผู้ค้ำประกันตามสัญญานี้

ในกรณีที่เกิดเหตุการณ์ดังกล่าวข้างต้น ผู้ถือใบสำคัญแสดงสิทธิอนุพันธ์ ไม่มีภาระผูกพันในการที่จะต้องทำหนังสือแจ้ง หรือ ขอความยินยอมใด ๆ จากผู้ค้ำประกัน

1.5.4 การบังคับใช้

- ก) ผู้ถือใบสำคัญแสดงสิทธิอนุพันธ์สามารถเรียกร้องสิทธิในการรับการค้าประกันได้โดยตรงจากผู้ค้าประกัน และผู้ค้าประกันสละสิทธิที่จะบังคับให้ผู้ถือใบสำคัญแสดงสิทธิอนุพันธ์ต้องดำเนินการดังต่อไปนี้เสียก่อน
- (1) เรียกให้ผู้ถือใบสำคัญแสดงสิทธิอนุพันธ์ชำระหนี้
 - (2) การดำเนินการใด ๆ ต่อผู้ถือใบสำคัญแสดงสิทธิอนุพันธ์
 - (3) การเรียกร้อง หรือพิสูจน์หนี้ ในกระบวนการพิจารณาที่ระบุไว้ในข้อ 1.5.3 (ค)
 - (4) การบังคับใช้สิทธิอื่นใดต่อผู้ถือใบสำคัญแสดงสิทธิอนุพันธ์ หรือ บุคคลที่เกี่ยวข้อง
- ข) ผู้ค้าประกันตกลงว่าการค้าประกันยังมีผลบังคับใช้ จนกว่าผู้ค้าประกันจะได้ชำระหนี้ตามภาระผูกพันที่ระบุไว้ตามเงื่อนไขการค้าประกันที่เกี่ยวข้องโดยสมบูรณ์แล้ว
- ค) ภาระผูกพัน ข้อกำหนด ข้อตกลง และหน้าที่ของผู้ค้าประกันตามเงื่อนไขการค้าประกันที่ได้ระบุในสัญญาการค้าประกันนี้ จะไม่มีการเปลี่ยนแปลง หรือ ถูกกระทบ แม้ว่าจะมีการผ่อนผันโดยผู้ถือใบสำคัญแสดงสิทธิอนุพันธ์ต่อผู้ค้าประกัน หรือ ผู้ถือใบสำคัญแสดงสิทธิอนุพันธ์ไม่ใช้สิทธิที่เกิดขึ้นก่อนหน้านี้อย่างแล้วต่อผู้ค้าประกัน
- ง) เมื่อการชำระหนี้เงินที่ค้าประกันทั้งหมด หรือ บางส่วนหรือการจัดสรรใด ๆ ที่เกี่ยวข้องกับการจ่ายเงิน หลักประกัน หรือ การจัดการอื่นใด ซึ่งการปลดปล่อยหรือการจัดการดังกล่าวตกเป็นโมฆะ ถูกลดจำนวนลง หรือจำเป็นต้องชำระคืนในกรณีที่มีการ ล้มละลาย หรือต้องชำระคืนในกรณีอื่นใด ผู้ค้าประกันจะไม่หลุดพ้นจากภาระผูกพัน เสมือนหนึ่งว่าไม่ได้มีการปลดปล่อยภาระผูกพันเกิดขึ้น

1.5.5 การรับช่วงสิทธิ

ผู้ค้าประกันจะต้องรับช่วงสิทธิทั้งหมด หรือสิทธิใด ๆ ของผู้ถือใบสำคัญแสดงสิทธิอนุพันธ์ตามจำนวนทรัพย์สินของผู้ถือใบสำคัญแสดงสิทธิอนุพันธ์ที่ผู้ค้าประกันได้ชำระให้แก่ผู้ถือใบสำคัญแสดงสิทธิอนุพันธ์ตามเงื่อนไขการค้าประกันในสัญญานี้

ผู้ค้าประกันจะไม่สามารถใช้สิทธิใด ๆ ซึ่งอาจได้มาจากการรับช่วงสิทธิ หรือการชดเชย หรือสิทธิในการรับชำระเงินคืน หรือ ข้อตกลงอื่นใด หากผลจากการชำระเงินภายใต้การค้าประกันนั้นยังมีจำนวนเงินถึงกำหนดชำระแล้ว และยังมีได้ชำระ ตามเงื่อนไขการค้าประกัน

1.5.6 การแก้ไขสัญญา

ผู้ค้าประกันมีสิทธิที่จะแก้ไข เพิ่มเติม หรือ เปลี่ยนแปลงสัญญาการค้าประกันนี้ ภายใต้ดุลยพินิจของผู้ค้าประกัน ก็ต่อเมื่อ

- (1) เป็นการแก้ไขแบบฟอร์ม หรือการแก้ไขเล็กน้อย หรือการแก้ไขข้อผิดพลาดทางเทคนิค หรือ
- (2) เป็นการแก้ไขข้อผิดพลาดที่เห็นได้ชัดเจน

1.5.7 ข้อกำหนดทั่วไปของสัญญา

- (1) ข้อกฎหมายที่เพิ่มเติมในภายหลัง

ข้อกฎหมายที่มีผลบังคับใช้ในปัจจุบันและที่จะเกิดขึ้นในอนาคต ที่ส่งผลต่อการเปลี่ยนแปลงภาระหน้าที่ของผู้ค้าประกันที่เกี่ยวข้องกับสัญญาการค้าประกันฉบับนี้ ซึ่งกระทบต่อสิทธิ อำนาจ หรือสิทธิที่จะได้รับการชดเชยของผู้ถือใบสำคัญแสดงสิทธิอนุพันธ์ (รวมถึงกรณีความล่าช้า หรือ การประวิงเวลา) นั้น จะไม่นำมาบังคับใช้ เว้นแต่ การไม่นำมาบังคับใช้จะต้องห้ามตามกฎหมายหรือไม่ผลตามกฎหมายการมีผลบังคับใช้โดยกฎหมายที่เกี่ยวข้อง

(2) ระยะเวลาการค้ำประกัน

สัญญาค้ำประกันฉบับนี้จะมีผลบังคับใช้จนกระทั่งถึง

(2.1) วันที่การออกและเสนอขายใบสำคัญแสดงสิทธิอนุพันธ์ถูกยกเลิก และ

(2.2) วันที่มูลหนี้ตามภาระผูกพันของผู้ออกไปสำคัญแสดงสิทธิอนุพันธ์ตามใบสำคัญแสดงสิทธิอนุพันธ์ได้มีการชำระหนี้โดยสมบูรณ์แล้ว

1.5.8 การบอกกล่าว

การบอกกล่าวหรือการสื่อสารใด ๆ กับผู้ค้ำประกัน จะต้องกระทำเป็นลายลักษณ์อักษร พร้อมทั้งลงลายมือชื่อโดยผู้มีอำนาจลงนาม และส่งมายังบุคคลผู้มีหน้าที่รับผิดชอบตามที่ผู้ค้ำประกันได้ระบุไว้ ทางบริการการจัดส่งเอกสาร (courier) หรือทางโทรสาร โดยผู้ค้ำประกันจะถือเอาวันเวลาที่ลงตราประทับ หรือ วันเวลาที่ได้รับเอกสารผ่านทางโทรสาร

1.5.9 กฎหมายที่เกี่ยวข้อง

สัญญาค้ำประกันฉบับนี้ มีผลบังคับใช้ และตีความตามกฎหมายของรัฐบาลนิวเซาท์เวลส์ ประเทศออสเตรเลีย

2. ผู้ที่เป็นคู่สัญญาซื้อขายล่วงหน้าเพื่อป้องกันความเสี่ยงทั้งจำนวนของบริษัทที่ออกไปสำคัญแสดงสิทธิอนุพันธ์

ในการออกและเสนอขายใบสำคัญแสดงสิทธิอนุพันธ์ ผู้ออกไปสำคัญแสดงสิทธิอนุพันธ์จะต้องมีการบริหารความเสี่ยงที่เกิดขึ้นจากการออกและเสนอขายใบสำคัญแสดงสิทธิอนุพันธ์แต่ละรุ่น

ในการบริหารความเสี่ยงจากการออกและเสนอขายใบสำคัญแสดงสิทธิอนุพันธ์แต่ละรุ่น ผู้ออกไปสำคัญแสดงสิทธิอนุพันธ์อาจดำเนินการบริหารความเสี่ยงด้วยตนเอง และ/หรือทำสัญญาบริหารความเสี่ยงกับคู่สัญญาบริหารความเสี่ยง โดยการทำสัญญาซื้อขายล่วงหน้าที่มีข้อกำหนดและเงื่อนไขให้บริษัทเป็นผู้รับชำระหนี้จากการคู่สัญญาในจำนวนและระยะเวลาเดียวกันหรือใกล้เคียงกันกับจำนวนและระยะเวลาที่บริษัทจะต้องชำระหนี้ให้ผู้ถือใบสำคัญแสดงสิทธิอนุพันธ์ (Back-to-Back Agreement)

ในเบื้องต้น ผู้ออกไปสำคัญแสดงสิทธิอนุพันธ์ได้ตกลงแต่งตั้งธนาคารแมคควอรี จำกัด (Macquarie Bank Limited) เป็นคู่สัญญาบริหารความเสี่ยง โดยจะมีการบริหารความเสี่ยงจากการออกและเสนอขายใบสำคัญแสดงสิทธิอนุพันธ์ ด้วยวิธีการทำสัญญาซื้อขายล่วงหน้า (Back-to-Back Agreement) ก่อนวันที่ใบสำคัญแสดงสิทธิอนุพันธ์จะเข้าทำการซื้อขายวันแรกในตลาดหลักทรัพย์ โดยสัญญาซื้อขายล่วงหน้ามีลักษณะและเงื่อนไขการใช้สิทธิเหมือนกับใบสำคัญแสดงสิทธิอนุพันธ์ แต่เป็นสถานะตรงกันข้ามกับใบสำคัญแสดงสิทธิอนุพันธ์ ทั้งนี้ เพื่อเป็นการปิดความเสี่ยงจากการออกและเสนอขายใบสำคัญแสดงสิทธิอนุพันธ์ทั้งหมด

ทั้งนี้ ผู้ออกไปสำคัญแสดงสิทธิอนุพันธ์จะระบุรายละเอียดโดยสรุปของคู่สัญญาบริหารความเสี่ยง และสัญญาบริหารความเสี่ยง ไว้ในส่วนที่ 2 ของแบบแสดงรายการข้อมูล และร่างหนังสือชี้ชวนการเสนอขายใบสำคัญแสดงสิทธิอนุพันธ์ (แบบ 69-DW-Short) ที่ยื่นต่อสำนักงาน ก.ล.ต. เป็นคราว ๆ ไป

ผู้ออกไปสำคัญแสดงสิทธิอนุพันธ์อาจมีการทำสัญญาบริหารความเสี่ยงกับคู่สัญญาบริหารความเสี่ยงอื่นนอกเหนือจากธนาคารแมคควอรี จำกัด หรืออาจมีการใช้วิธีการบริหารความเสี่ยงอื่น ๆ ด้วยตนเอง ซึ่งหากมีการเปลี่ยนแปลงคู่สัญญาบริหารความเสี่ยงหรือวิธีการบริหารความเสี่ยง ผู้ออกไปสำคัญแสดงสิทธิอนุพันธ์จะมีการเปิดเผยข้อมูลแก่ผู้ลงทุนโดยการระบุรายชื่อคู่สัญญาบริหารความเสี่ยงและวิธีการบริหารความเสี่ยง ในแบบแสดงรายการข้อมูล และร่างหนังสือชี้ชวนการเสนอขายใบสำคัญแสดงสิทธิอนุพันธ์ (แบบ 69-DW-Short) ผู้ลงทุนจึงควรศึกษาข้อมูลดังกล่าวให้ครบถ้วนก่อนการลงทุน

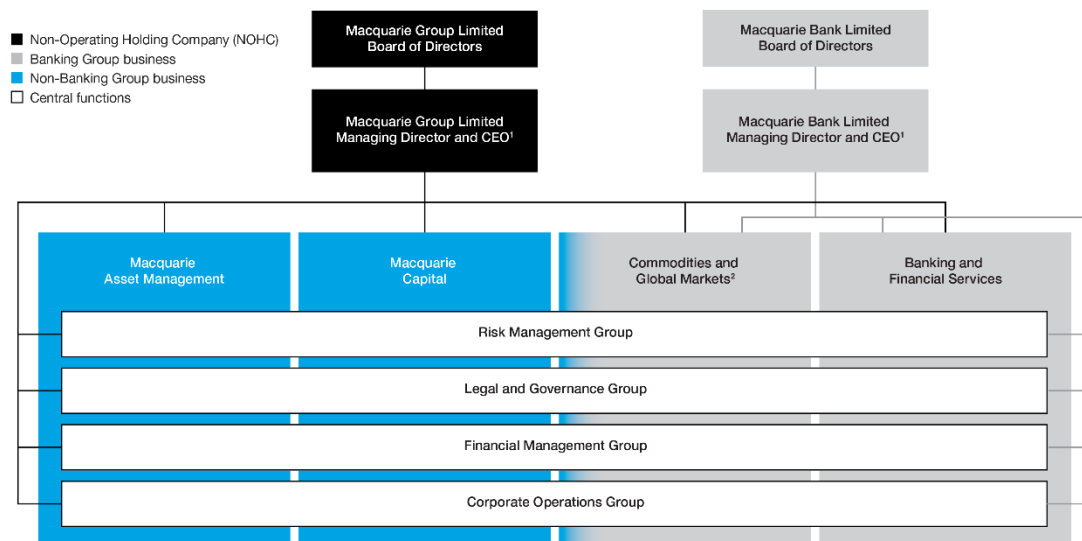
2.1 ข้อมูลทั่วไป

ชื่อคู่สัญญาบริหารความเสี่ยง	: ธนาคารแมคควอรี จำกัด Macquarie Bank Limited
ประเภทธุรกิจ	: เป็นกลุ่มที่ให้บริการทางการเงินที่หลากหลายให้แก่ลูกค้า ในด้านไฟแนนซ์สินทรัพย์ ธุรกิจการปล่อยสินเชื่อ ธุรกิจด้านการธนาคาร และการจัดการด้านความเสี่ยงและเงินทุน โดยเสนอโซลูชันครบวงจร ทั้งตราสารหนี้ ตราสารทุน และ สินค้าโภคภัณฑ์
Australian Company Number (ACN)	: 008 583 542
ที่ตั้งสำนักงาน	: Level 6, 50 Martin Place, Sydney, NSW 2000, Australia
Homepage	: www.macquarie.com
โทรศัพท์	: 612 8232 3333
โทรสาร	: -

2.2 ลักษณะการประกอบธุรกิจโดยย่อ

ธนาคารแมคควอรี จำกัด (“คู่สัญญา” หรือ “MBL”) เป็นบริษัทในเครือที่ถือโดย Macquarie Group Limited (“MGL”) ซึ่งมีความชำนาญในด้านธุรกิจไฟแนนซ์สินทรัพย์ ธุรกิจการปล่อยสินเชื่อ ธุรกิจด้านการธนาคาร และการจัดการด้านความเสี่ยงและเงินทุน โดยเสนอทางออก (Solutions) ซึ่งครอบคลุมทั้งตราสารหนี้ ตราสารทุน และสินค้าโภคภัณฑ์ โดยคู่สัญญาให้บริการหลากหลายแก่ภาครัฐ ลูกค้าสถาบัน และลูกค้าบุคคล

โครงสร้างบริษัทในเครือ MGL



หมายเหตุ 1. MGL CEO มีหน้าที่รับผิดชอบเป็นผู้บริหารระดับสูงที่ดูแลกิจกรรมทางธุรกิจของกลุ่มธนาคารในส่วน MBL CEO เป็นผู้บริหารระดับสูงที่กำกับดูแลธุรกิจของกลุ่มธนาคาร เพื่อปกป้องผลประโยชน์ของ MBL และปฏิบัติตามความรับผิดชอบในฐานะธนาคาร โดย MBL CEO ช่วย MGL CEO ในการปฏิบัติหน้าที่ตามความรับผิดชอบกับ MBL ให้บรรลุเป้าหมาย 2. สินทรัพย์บางประเภทของธุรกิจตลาดสินเชื่อ กิจกรรมบางประเภทของธุรกิจ Commodity Markets และการเงิน และกิจกรรมอื่น ๆ ที่ไม่ใช่เงินทุนจำนวนมากดำเนินการอยู่ภายในกลุ่ม Non-Banking group

2.3 อันดับความน่าเชื่อถือ

คู่สัญญาได้รับการจัดอันดับความน่าเชื่อถือประเภท Long Term Issuer Default Ratings โดย ฟิทช์ เรตติ้งส์ ณ วันที่ 10 ตุลาคม 2565 โดยอันดับความน่าเชื่อถือของคู่สัญญาอยู่ที่ระดับ A

อันดับความน่าเชื่อถือที่ระดับ A หมายถึง ผู้ได้รับอันดับความน่าเชื่อถือมีความเชื่อถือในระดับสูง และมีความเสี่ยงในการผิดนัดชำระหนี้ต่ำ

2.4 ฐานะทางการเงินและผลการดำเนินงาน

2.4.1 งบการเงิน

งบการเงินรวม (Consolidated Financial Statements) ของธนาคารแมคควอรี จำกัด สำหรับงวดหกเดือน สิ้นสุดวันที่ 30 กันยายน 2565 มีดังนี้

Consolidated income statement

For the half year ended 30 September 2022

	Notes	Half year to 30 Sep 22 \$m	Half year to 31 Mar 22 \$m	Half year to 30 Sep 21 \$m
Interest and similar income:				
Effective interest rate method	2	2,623	1,615	1,595
Other	2	295	146	118
Interest and similar expense	2	(1,653)	(523)	(498)
Net interest income		1,265	1,238	1,215
Net trading income	2	2,532	2,512	1,702
Fee and commission income	2	1,118	1,058	896
Net credit impairment (charges)/reversals	2	(68)	78	(94)
Net other impairment reversals/(charges)	2	1	(22)	11
Net other operating income	2	202	278	682
Net operating income		5,050	5,142	4,412
Employment expenses	2	(2,164)	(1,900)	(1,796)
Brokerage, commission and fee expenses	2	(261)	(254)	(251)
Non-salary technology expenses	2	(440)	(396)	(320)
Other operating expenses	2	(430)	(554)	(416)
Total operating expenses		(3,295)	(3,104)	(2,783)
Operating profit before income tax		1,755	2,038	1,629
Income tax expense	4	(480)	(564)	(386)
Profit after income tax		1,275	1,474	1,243
Profit attributable to the ordinary equity holder of Macquarie Bank Limited		1,275	1,474	1,243

The above consolidated income statement should be read in conjunction with the accompanying notes.

Consolidated statement of comprehensive income

For the half year ended 30 September 2022

	Notes	Half year to 30 Sep 22 \$m	Half year to 31 Mar 22 \$m	Half year to 30 Sep 21 \$m
Profit after income tax		1,275	1,474	1,243
Other comprehensive income/(loss) ⁽¹⁾				
Movements in items that may be subsequently reclassified to the income statement:				
Fair value through other comprehensive (FVOCI) reserve:				
Revaluation movement	17	(28)	(28)	-
Changes in expected credit losses allowance	17	7	-	(3)
Cash flow hedge reserve and cost of hedging reserve:				
Net movement recognised in other comprehensive income (OCI)	17	80	71	(2)
Transferred to income statement on realisation	17	32	19	25
Other reserves:				
Transferred to income statement on realisation	17	3	3	-
Foreign exchange movements on translation and hedge accounting of foreign operations		789	(146)	187
Movements in items that will not be subsequently reclassified to the income statement:				
Fair value changes attributable to own credit risk on debt designated as fair value through profit or loss (DFVTPL)	17	1	15	(3)
Total other comprehensive income/(loss)		884	(66)	204
Total comprehensive income attributable to the ordinary equity holder of Macquarie Bank Limited		2,159	1,408	1,447

The above consolidated statement of comprehensive income should be read in conjunction with the accompanying notes.

Consolidated statement of financial position

As at 30 September 2022

	Notes	As at 30 Sep 22 \$m	As at 31 Mar 22 \$m	As at 30 Sep 21 \$m
Assets				
Cash and bank balances		49,803	48,972	28,769
Cash collateralised lending and reverse repurchase agreements		65,628	42,548	32,805
Trading assets	5	12,392	11,719	20,964
Margin money and settlement assets	6	25,009	19,410	16,092
Derivative assets	7	111,509	84,616	77,124
Financial investments		18,297	6,511	8,853
Held for sale and other assets	8	6,089	4,990	5,315
Loan assets	9	134,059	123,004	109,501
Due from related body corporate entities		5,759	3,425	3,017
Property, plant and equipment and right-of-use assets		3,580	3,536	2,899
Deferred tax assets		936	897	788
Total assets		433,061	349,628	306,127
Liabilities				
Cash collateralised borrowing and repurchase agreements		22,410	16,947	13,809
Trading liabilities	11	6,378	5,206	5,431
Margin money and settlement liabilities	12	36,033	21,577	20,610
Derivative liabilities	13	111,260	84,191	77,801
Deposits		122,136	101,614	91,683
Held for sale and other liabilities	14	6,249	5,744	4,106
Borrowings		6,305	5,713	2,214
Due to related body corporate entities		15,178	11,637	9,634
Issued debt securities	15	78,289	72,107	57,406
Deferred tax liabilities		23	28	49
Total liabilities excluding loan capital		404,261	324,764	282,743
Loan capital		8,094	6,896	7,345
Total liabilities		412,355	331,660	290,088
Net assets		20,706	17,968	16,039
Equity				
Contributed equity	16	10,141	9,562	9,041
Reserves	17	1,315	432	513
Retained earnings	17	9,250	7,974	6,485
Total capital and reserves attributable to the ordinary equity holder of Macquarie Bank Limited		20,706	17,968	16,039
Total equity		20,706	17,968	16,039

The above consolidated statement of financial position should be read in conjunction with the accompanying notes.

Consolidated statement of changes in equity

For the half year ended 30 September 2022

	Notes	Contributed equity \$m	Reserves \$m	Retained earnings \$m	Total equity \$m
Balance as at 1 Apr 2021		8,523	306	5,245	14,074
Profit after income tax		-	-	1,243	1,243
Other comprehensive income/(loss), net of tax		-	207	(3)	204
Total comprehensive income		-	207	1,240	1,447
Contribution of ordinary equity by the equity holder	16	500	-	-	500
Other equity movements	16	18	-	-	18
		518	-	-	518
Balance as at 30 Sep 2021		9,041	513	6,485	16,039
Profit after income tax		-	-	1,474	1,474
Other comprehensive (loss)/income, net of tax		-	(81)	15	(66)
Total comprehensive (loss)/income		-	(81)	1,489	1,408
Contribution of ordinary equity by the equity holder	16	500	-	-	500
Other equity movements	16	21	-	-	21
		521	-	-	521
Balance as at 31 Mar 2022		9,562	432	7,974	17,968
Profit after income tax		-	-	1,275	1,275
Other comprehensive income, net of tax		-	883	1	884
Total comprehensive income		-	883	1,276	2,159
Contribution of ordinary equity by the equity holder	16	600	-	-	600
Other equity movements	16	(21)	-	-	(21)
		579	-	-	579
Balance as at 30 Sep 2022		10,141	1,315	9,250	20,706

The above consolidated statement of changes in equity should be read in conjunction with the accompanying notes.

Consolidated statement of cash flows

For the half year ended 30 September 2022

	Half year to 30 Sep 22 \$m	Half year to 31 Mar 22 \$m	Half year to 30 Sep 21 \$m
Cash flows generated from/(utilised in) operating activities			
Interest income and expense:			
Received	2,806	1,740	1,726
Paid	(1,325)	(513)	(518)
Fees, commission, other income and charges:			
Received	1,185	1,065	882
Paid	(274)	(215)	(256)
Operating lease income received	341	547	294
Operating expenses paid:			
Employment expenses	(2,618)	(1,337)	(1,966)
Other operating expenses including brokerage, commission and fee expenses	(895)	(327)	(751)
Income tax paid	(370)	(162)	(233)
Changes in operating assets:			
Loan assets, receivables and balances with related parties	(9,213)	(11,557)	(18,159)
Other assets	208	(1,015)	(553)
Assets under operating lease	(166)	(879)	(236)
Trading and related assets, liquid investments and collateralised lending balances (net of liabilities)	(1,919)	13,222	867
Changes in operating liabilities:			
Issued debt securities	(629)	16,316	11,053
Deposits	20,111	10,001	7,471
Other liabilities	(41)	(328)	30
Borrowings and other funding	(798)	4,428	8,902
Net cash flows generated from operating activities	6,403	30,986	8,553
Cash flows (utilised in)/generated from investing activities			
Net (payments for)/proceeds from financial investments	(3,784)	2,638	50
Associates, joint ventures, subsidiaries, and businesses:			
Proceeds from the distribution or disposal, net of cash deconsolidated	4	-	536
Payments for additional capital contribution or acquisitions, net of cash acquired	(30)	(41)	(12)
Property, plant and equipment and intangible assets:			
Proceeds from disposals	2	-	-
Payments for acquisitions	(138)	(106)	(58)
Net cash flows (utilised in)/generated from investing activities	(3,946)	2,491	516
Cash flows generated/(utilised in) from financing activities			
Proceeds from issue of ordinary shares	600	500	500
Loan Capital:			
Issuance	850	-	1,405
Redemption	-	(17)	(1,084)
Net cash flows generated from financing activities	1,450	483	821
Net increase in cash and cash equivalents	3,907	33,960	9,890
Cash and cash equivalents at the beginning of the period	72,361	39,950	29,318
Effect of exchange rate movements on cash and cash equivalents	4,100	(1,549)	742
Cash and cash equivalents at the end of the period	80,368	72,361	39,950

2.4.2 ผลการดำเนินงาน

งบการเงินรวม (Consolidated Financial Statements) ของคู่สัญญา สำหรับงวดหกเดือน สิ้นสุด ณ วันที่ 30 กันยายน 2565 มีสินทรัพย์รวม 433,061 ล้านดอลลาร์ออสเตรเลีย หนี้สินรวม 412,355 ล้านดอลลาร์ออสเตรเลีย และส่วนของเจ้าของ 20,706 ล้านดอลลาร์ออสเตรเลีย โดยคู่สัญญามีกำไรสุทธิแก่ผู้ถือหุ้นสามัญ (Profit attributable to ordinary equity holder) สำหรับงวดหกเดือนสิ้นสุด ณ วันที่ 30 กันยายน 2565 เป็นจำนวน 1,275 ล้านดอลลาร์ออสเตรเลีย เทียบกับ กำไรสุทธิแก่ผู้ถือหุ้นสามัญสำหรับงวดหกเดือนสิ้นสุดวันที่ 31 มีนาคม 2565 เป็นจำนวนเงิน 1,474 ล้านดอลลาร์ออสเตรเลีย

ข้อมูลทางการเงินอื่นๆ เช่น capital to risk-weighted assets ผู้ลงทุนสามารถศึกษาได้จากงบการเงิน ซึ่งได้เปิดเผยไว้ตามเว็บไซต์ ดังนี้

<https://www.macquarie.com/assets/macq/investor/reports/2023/macquarie-bank-hy23-interim-report.pdf>

2.4.3 ข้อมูลอื่นที่มีผลกระทบต่อการทำงานของผู้เป็นคู่สัญญาบริหารความเสี่ยง และบริษัทย่อยของคู่สัญญาบริหารความเสี่ยง

ในกรณีที่ผู้เป็นคู่สัญญาบริหารความเสี่ยง ผิดชำระภายใต้สัญญาบริหารความเสี่ยง ผู้ออกไปสำคัญแสดงสิทธิอนุพันธ์ อาจไม่สามารถปฏิบัติตามภาระความผูกพันของใบสำคัญแสดงสิทธิอนุพันธ์ได้ และผู้ลงทุนอาจจะต้องรับฟังการชำระหนี้จากผู้ค้าประกัน ทั้งนี้ถ้าผู้ค้าประกันผิดชำระภายใต้สัญญาค้าประกัน ผู้ลงทุนอาจจะสูญเสียเงินต้นทั้งจำนวนที่ลงทุนในใบสำคัญแสดงสิทธิอนุพันธ์ได้

2.5 วิธีการบริหารความเสี่ยง

ในการออกและเสนอขายใบสำคัญแสดงสิทธิอนุพันธ์ ผู้ออกไปสำคัญแสดงสิทธิอนุพันธ์อาจจะมีการบริหารความเสี่ยง โดยการเข้าทำสัญญาซื้อขายล่วงหน้าในตลาด (OTC Derivatives) กับคู่สัญญา โดยคู่สัญญามีหน้าที่ในการบริหารความเสี่ยงจากการออกและเสนอขายใบสำคัญแสดงสิทธิอนุพันธ์ โดยการเปิดสถานะการลงทุนตรงกันข้ามกับการสถานะของใบสำคัญแสดงสิทธิอนุพันธ์ ทั้งนี้ สัญญา OTC ดังกล่าวมีลักษณะของสัญญาและเงื่อนไขต่าง ๆ เช่น หลักทรัพย์อ้างอิงหรือดัชนีหลักทรัพย์อ้างอิงอายุของสัญญา วันครบกำหนดอายุ เหมือนกันกับใบสำคัญแสดงสิทธิอนุพันธ์

2.6 สรุปสาระสำคัญของสัญญาบริหารความเสี่ยงโดยย่อ

ชื่อคู่สัญญาบริหารความเสี่ยง : ธนาคารแมคควอรี จำกัด
Macquarie Bank Limited

ลักษณะของสัญญา : ผู้ออกไปสำคัญแสดงสิทธิอนุพันธ์ เข้าทำสัญญากับคู่สัญญาบริหารความเสี่ยง ก่อนวันซื้อขายวันแรกในตลาดหลักทรัพย์ของใบสำคัญแสดงสิทธิอนุพันธ์ โดยสัญญาบริหารความเสี่ยงของใบสำคัญแสดงสิทธิอนุพันธ์แต่ละรุ่น จะมีลักษณะและเงื่อนไขของสัญญา เช่น หลักทรัพย์อ้างอิงหรือดัชนีหลักทรัพย์อ้างอิง อายุสัญญา เป็นต้น เหมือนกันกับใบสำคัญแสดงสิทธิอนุพันธ์

ทั้งนี้ ผู้ถือใบสำคัญแสดงสิทธิอนุพันธ์ จะทำสัญญาในทางตรงข้ามกับ
ใบสำคัญแสดงสิทธิอนุพันธ์ กับคู่สัญญาบริหารความเสี่ยง เพื่อเป็นการปิด
ความเสี่ยงจากการออกและเสนอขายใบสำคัญแสดงสิทธิอนุพันธ์

การชำระราคาและส่งมอบ : เมื่อถึงวันชำระราคาและส่งมอบ

- ในกรณีที่ใบสำคัญแสดงสิทธิอนุพันธ์ มีสถานะเป็น Out of The Money (OTM) หรือ At The Money (ATM) ณ วันซื้อขายวันสุดท้าย คู่สัญญาบริหารความเสี่ยงจะไม่มีภาระราคาใด ๆ แก่ผู้ถือใบสำคัญแสดงสิทธิอนุพันธ์
- ในกรณีที่ใบสำคัญแสดงสิทธิอนุพันธ์ มีสถานะเป็น In The Money (ITM) ณ วันซื้อขายวันสุดท้าย คู่สัญญาบริหารความเสี่ยงมีหน้าที่ต้องส่งมอบส่วนต่างเงินสด เป็นจำนวนเท่ากับเงินสดส่วนต่างจากการใช้สิทธิตามใบสำคัญแสดงสิทธิอนุพันธ์ หรือ ส่งมอบเป็นหลักทรัพย์ หรือ สินค้าอ้างอิงอื่นใด ตามข้อตกลงที่ระบุไว้ในสัญญาบริหารความเสี่ยง

ภาระผูกพัน : ภาระผูกพันในการบริหารความเสี่ยงของใบสำคัญแสดงสิทธิอนุพันธ์แต่ละรุ่นแยกขาดจากกันโดยเด็ดขาด

ทั้งนี้ ผู้ถือใบสำคัญแสดงสิทธิอนุพันธ์อาจมีการพิจารณาเปลี่ยนแปลงหรือยกเลิกคู่สัญญาบริหารความเสี่ยง และเงื่อนไขในการบริหารความเสี่ยงได้ตามความเหมาะสมโดยไม่ต้องแจ้งให้ทราบล่วงหน้า ทั้งนี้ การเปลี่ยนแปลงดังกล่าว ผู้ถือใบสำคัญแสดงสิทธิอนุพันธ์จะคำนึงถึงผลกระทบต่อผู้ถือใบสำคัญแสดงสิทธิอนุพันธ์เป็นสำคัญ เพื่อให้ผู้ถือใบสำคัญแสดงสิทธิอนุพันธ์ด้อยสิทธิหรือผลประโยชน์ที่ควรจะได้รับจากการถือใบสำคัญแสดงสิทธิอนุพันธ์นั้น ๆ โดยรายละเอียดของคู่สัญญาบริหารความเสี่ยงของใบสำคัญแสดงสิทธิอนุพันธ์แต่ละรุ่น ผู้ลงทุนสามารถศึกษาได้จากแบบแสดงรายการข้อมูล และร่างหนังสือชี้ชวนการเสนอขายใบสำคัญแสดงสิทธิอนุพันธ์ (แบบ 69-DW-Short) ที่ได้ยื่นต่อสำนักงาน ก.ล.ต. และเปิดเผยไว้ใน www.sec.or.th และ/หรือ เว็บไซต์ของผู้ถือใบสำคัญแสดงสิทธิอนุพันธ์ และให้ถือว่าข้อมูลของคู่สัญญาบริหารความเสี่ยงที่เปิดเผยไว้ในแบบแสดงรายการข้อมูล และร่างหนังสือชี้ชวนการเสนอขายใบสำคัญแสดงสิทธิอนุพันธ์ (แบบ 69-DW-Short) ดังกล่าว เป็นปัจจุบัน และมีผลบังคับใช้แทนที่ข้อมูลของคู่สัญญาบริหารความเสี่ยงที่เปิดเผยไว้ในแบบแสดงรายการข้อมูล และร่างหนังสือชี้ชวนการเสนอขายใบสำคัญแสดงสิทธิอนุพันธ์ (แบบ 69-DW-Full)

3. การติดตามข้อมูลของผู้ค้าประกันและคู่สัญญาบริหารความเสี่ยง

ข้อมูลของผู้ค้าประกันและคู่สัญญาบริหารความเสี่ยง อาจมีการปรับปรุงเปลี่ยนแปลงได้ ผู้ลงทุนควรศึกษาข้อมูลจากแบบแสดงรายการข้อมูล และร่างหนังสือชี้ชวนการเสนอขายใบสำคัญแสดงสิทธิอนุพันธ์ (แบบ 69-DW-Short) เป็นหลัก ทั้งนี้ หากมีการเปลี่ยนแปลงอื่นใดที่ส่งผลกระทบต่อ การออกและเสนอขายใบสำคัญแสดงสิทธิอนุพันธ์ หรือ ฐานะทางการเงินและผลการดำเนินงานของผู้ออกใบสำคัญแสดงสิทธิอนุพันธ์ หรือฐานะทางการเงินและผลการดำเนินงานของผู้ค้าประกันและคู่สัญญาบริหารความเสี่ยง ผู้ออกใบสำคัญแสดงสิทธิอนุพันธ์จะมีการเปิดเผยข้อมูลดังกล่าว ตามรอบระยะเวลาที่กฎหมายหรือประกาศที่เกี่ยวข้องกำหนดไว้

ทั้งนี้ ผู้ลงทุนสามารถอ่านข้อมูลเพิ่มเติมเกี่ยวกับผู้ค้าประกัน และคู่สัญญาบริหารความเสี่ยงได้จาก เว็บไซต์ของบริษัท www.macquarie.com